



市制施行50周年を記念し、本市の名誉市民である宮崎駿氏(スタジオジブリ)に描いていただいた市のイメージキャラクターです。



ホームページ http://www.city.koganei.lg.jp/

モバイル(携帯電話)版 http://www.city.koganei.lg.jp/m/index.htm

毎月1・15日発行

世帯と人口

28.1.1現在

世帯数 58,011 (3減) 男 58,439 (22減)

人口 117,978 (20減) 女 59,539 (2増)

※ 世帯数および人口は、住民基本台帳によるものであり、外国人住民の方を含みます。()内は前月比

主な内容

◆お知らせ

平成28年度市職員募集、個人番号カード交付開始、通知カード受け取りの臨時窓口開設、人事行政の運営等の状況 ほか

◆健康ガイド

健康講演会、BCG接種、離乳食教室、簡単!パランスよくおいしい食事 ほか

◆福祉のひろば

認知症高齢者を支える介護者の集い、精神保健福祉ボランティア養成講座 ほか

◆催し

環境学習講座、子ども・若者の地域の居場所づくり講座、学芸大クラブ運動教室 ほか

市・都民税(住民税)、所得税および復興特別所得税 間もなく申告の時期です

申告期間は 2月16日(火)～3月15日(火)

市・都民税(住民税)、所得税および復興特別所得税の申告の準備はお済みですか。期間内に、正しい申告をしましょう。

事業主の皆さんへ 従業員の個人住民税は 給与から差し引く 特別徴収で

従業員(給与所得者)の個人住民税は、事業主(給与支払者)が、毎月従業員に支払う給与から差し引き、納入していただく特別徴収が原則です。東京都と都内全62区市町村では、平成26年度～28年度を、オール東京で特別徴収を行う推進期間としています。ご理解とご協力をお願いします。

申告していただくのは、平成27年中の所得です。申告用紙は、市・都民税は2月8日(月)に市役所から、所得税および復興特別所得税(以下所得税)は1月下旬に税務署から、前年の状況に応じてそれぞれ郵送します。用紙が届かなかった方や新たに必要となった方は、市または税務署までご連絡ください。なお、武蔵野税務署では、2月10日(水)より申告書作成会場を開設します。また、同税務署では、2月21日(日)、28日(日)午前8時30分～午後5時(相談は午前9時から)、市では、申告期間中の日曜日午前9時～午後1時に臨時窓口を開設して申告書の受け付けを行います。確定申告書の作成に当たっては、復興特別所得税欄の記載漏れにご注意ください。

市・都民税の申告

所得が給与のみの方で勤務先から「給与支払報告書」が小金井市に提出されている方、所得が公的年金のみの方で支払先から「公的年金等支払報告書」が小金井市に提出されることになっている方以外は、市・都民税の申告が必要です。申告の際は、平成27年中の所得や控除に関する書類(源泉徴収票、生命保険や国民年金保険料の支払額証明書等)をご用意ください。なお、所得税の確定申告をする方は、市・都民税の申告をする必要はありません。

国税庁ホームページで 確定申告書が作成できます

国税庁ホームページ(http://www.nta.go.jp)の「確定申告書作成コーナー」で申告書を作成することができます。作成した申告書はe-Taxで送信できるほか、プリントアウトして税務署に提出できます。また、申告書等の様式をホームページからダウンロードできます。

公的年金等を 受給している方へ

公的年金等の収入金額の合計額が40万円以下で、かつ、従業員(給与所得者)の個人住民税は、事業主(給与支払者)が、毎月従業員に支払う給与から差し引き、納入していただく特別徴収が原則です。東京都と都内全62区市町村では、平成26年度～28年度を、オール東京で特別徴収を行う推進期間としています。ご理解とご協力をお願いします。

税理士による 無料申告相談

所得税の確定申告が不要の方でも、医療費控除、各種保険料控除などを追加することで、市・都民税が減額となる場合があります。この場合、市・都民税の申告書の提出が必要となります。

問合せ先 武蔵野税務署個人課 税部門 ☎0422-5311311

市・都民税 市役所第二庁舎3階 ☎042-387-9801

所得税 武蔵野税務署 ☎042-384-11311

1月26日は 文化財防火デー

文化財防火デーは、昭和24年1月26日に奈良の法隆寺壁画が火災により焼失したことを契機に、文化財を災害から守る防火防災意識の高揚を図ることを目的に制定されたものです。小金井消防署では、貴重な文化財を保有する江戸東京たてもの園で消防演習を実施します。とき 1月26日(火)午前9時から ところ 江戸東京たてもの園(都立小金井公園内) 問合せ先 小金井消防署 ☎042-384-0119



1月15日～21日は 防災とボランティア週間

阪神淡路大震災が発生した1月17日を含む防災とボランティア週間に、防災に関するイベントを実施します。【広報展示】 期間中、災害時支援ボランティアの募集や、地域防災力向上を目的とした展示を行います。【災害時支援ボランティア講習】 ボランティア登録者を対象とした応急救護訓練、救助訓練、防災に関する講話を実施します。とき 1月17日(日)午前9時～正午 ところ・問合せ先 小金井消防署 ☎042-384-0119



お知らせ information

平成28年度 市職員募集

ダウンロードできます。
応募受付 1月18日～26日の午前8時30分～正午、午後1時～5時（土曜・日曜日を除く）に職員課で。郵送による応募（25日必着）も受け付けます。
資格等要件 ①昭和51年4月2日～平成8年4月1日に生まれた方で、栄養士免許を有する方②昭和56年4月2日～平成8年4月1日に生まれた方で、児童福祉施設の設備及び運営に関する基準に定める要件を満たす方（保育士、幼稚園教諭、学校教諭等）③昭和45年4月2日～平成8年4月1日に生まれた方で、次の要件をすべて満たす方
 ▽身体障害者福祉法第15条に定める身体障害者手帳の交付を受けている方 ▽自力により通勤ができ、かつ介助者なしに職務の遂行が可能な方
 ▽通常の勤務時間（1週38時間45分、1日7時間45分）に対応できる方 ▽活字印刷文（10ポイント程度）による出題および口述による面接に対応できる方
 ※ 国籍は問いません。
 ※ ①②は、平成28年3月末までに資格取得見込の方を含みます。
試験日 2月7日（日）
採用予定人数 ①②各1人③若干名
採用予定日 4月1日（金）
要項配布 1月26日（火）までの午前8時30分～午後5時（土曜・日曜日を除く）に職員課（市役所本庁舎1階）および市役所第二庁舎1階受付で配布するほか、配布期間中に限り、市ホームページから

ダウンロードできます。
非常勤嘱託職員募集
学校給食調理補助業務
勤務時間 月曜～金曜日の午前8時30分～午後3時15分、午前9時～午後3時45分、午前9時30分～午後4時15分のみ
報酬（月額） 14万3千200円
 ※ 別途通勤に要する経費を条件により支給します。
応募要件 65歳定年制のため、昭和25年4月2日以降に生まれた方
 ※ 国籍は問いません。
募集人数 1人
面接試験日 1月26日（火）
採用予定日 2月1日（月）
要項（申込書）配布・応募受付 1月25日（月）までの午前8時30分～正午、午後1時～5時（土曜・日曜日を除く）に庶務課（市役所第二庁舎7階）で。郵送による応募（25日必着）も受け付けます。
 ※ 要項は、配布期間中に限り、市ホームページからダウンロードできます。
問合せ 庶務課庶務係 ☎184-8504住所不要 ☎042-387-9872

ダウンロードできます。
市民協働推進委員会委員募集
 市では、協働の施策などに

ついて協議するため、学識経験者、NPO法人関係者、ボランティア関係者、公募市民、市職員で構成する同委員会を新たに設置します。
 このたび、公募による委員を募集します。
募集人員 2人（選考）
対象 市内在住・在勤・在学で、平成28年1月15日現在18歳以上の方
 ※すでに市が設置している附属機関等の委員の方は、原則として一つまでしか他の附属機関の委員を兼ねることができません。（臨時的・限定的に設置される附属機関等は、その他に一つに限り兼ねることがあります）
任期 委嘱の日から2年間（年4回を予定）
報酬 1万円（1回）
応募用紙配布場所 コミュニティ文化課（市役所第二庁舎4階）、図書館本館、公民館各館、東小金井駅前記念館、婦人会館、上之原会館、前原町西之台会館、桜町上水会館で配布しているほか、市ホームページからダウンロードできます。
応募方法 2月15日（必着）までに、直接または郵送で、小論文（千200字以内・課題「市民協働の推進について」）と応募用紙の必要事項を明記し、コミュニティ文化課へ。
選考方法 市役所内で選考

ごみ減量大作戦!!

平成27年度の可燃ごみ処理に関しては、多摩地域の各団体（多摩川衛生組合、国分寺市、昭島市、西多摩衛生組合）のご支援により滞りなく処理することができています。施設周辺にお住まいの皆様ならびに関係者の皆様にご心から感謝申し上げます。また、新可燃ごみ処理施設は、平成31年度中の稼働をめざして事業が進められています。日野市クリーンセンター周辺にお住まいの皆様をはじめとした日野市民の皆様ならびに関係者の皆様にご心から感謝申し上げます。市民の皆様には、さらなる、ごみの減量および資源化の推進にご理解・ご協力をお願いします。

本市では、材質が100%プラスチック製のもの、プラスチックごみとして収集され、市外民間処理施設にて、法律に基づき、容器包装プラスチックとそれに適合しないものを選別しています。容器包装プラスチックは、（公財）日本容器包装リサイクル協会に引き渡し、指定処理施設で資源化処理され、それ以外のプラスチックも、民間処理施設で、ガス化などに資源化処理されています。プラスチックは、洗って汚れを落とし、水切りをして出してください。汚れが落ちないものは、燃やさないごみとして出してください。また、プラスチックごみに電池、ライター、かみそり、注射針などは入れないでください。ボタン電池・充電式電池は販売店に、乾電池・ライターは有書ごみに、かみそりは布や紙に包んで青い有料袋に「キケン」と大きく書いて燃やさないごみに出してください。注射針は、病院や自主回収を行う薬局に相談するか、ごみ対策課にお問い合わせください。分別方法は、ごみ・リサイクルカレンダーのほか、スマートフォン用のごみ分別アプリで詳しくご案内しています。ダウンロードは無料（通信料は、自己負担）ですので、ご活用ください。

11月分の燃やすごみ地区別 1人1日当たりの排出量

地区	11月	目標値	増減量
火・金地区	266.2	281.8	△15.6
市内全域	273.8	281.8	△8.0

※ やった減量成功

【11月分のごみ排出量報告】
 11月分の燃やすごみ1人1日当たり排出量は、273.8gとなり、目標値（281.8g）を8.0g下回りました。
問合せ ごみ対策課減量推進係 ☎042-387-9835

選考委員会、論文による審査・選考を行います。
選考結果 応募者全員に選考結果をお知らせします。提出していただいた論文は、選考後返却します。
選考基準 必要な方はお問い合わせください。
問合せ コミュニティ文化課住所不要 ☎042-387-9872

個人番号カードの交付が始まります

申請後、交付準備が整った方に個人番号カード交付通知書と予約案内を送付します。窓口の混雑緩和のため、予約案内に記載の専用ウェブサイトから、個人番号カードを受

取得の日時を事前予約してください。なお、一部休日開庁日と夜間窓口では交付できません。
 インターネットの操作に不安がある方は、お問い合わせください。
 交付の際は、暗証番号を決めたうえで、原則本人が来庁してください。個人番号カードの顔写真と来庁者の照合を行います。照合が困難な場合、顔認証システムによる確認を行うことがあります。
 来庁の際は、必要書類を必ずお持ちください。
必要書類 ▽個人番号カード交付通知書 ▽通知カード※ ▽住民基本台帳カード※（交付されている方） ▽印鑑登録証※（機能を移行する方のみ） ▽本人確認書類
 ※印の書類は個人番号カードの交付の際に回収します。
その他 ▽15歳未満の方への交付は、本人のほか、法定代理人（両親のいずれかなど）の同伴が必要です。 ▽病気のなどのやむを得ない事情で、代理人が個人番号カードを受け取る場合は、交付通知書の委任状欄の記入のほか、代理人と申請者の顔写真付きの本人確認書類および来庁が可能な事由を証明する書類が必要です。
問合せ マイナンバー総合フリーダイヤル ☎0120-9510178 月曜～金曜日 午前9時30分～午後10時、土曜・日曜・祝日午前9時30分～午後5時30分、市民課市民係（市役所第二庁舎1階） ☎042-316-11019、042-387-9830

◆◆各種審議会等の開催日程◆◆

※ 保育あり（要事前申込）

名称	とき	ところ	内容	問合せ先
小口事業資金融資審議会	1月18日（月） 10:00～	商工会館2階小会議室	小口事業資金融資あっせんに関する事項について	経済課産業振興係 ☎042-387-9831
第5回まち・ひと・しごと創生総合戦略等検討委員会	1月18日（月） 18:00～	市役所西庁舎2階第五会議室	総合戦略（素案）について	企画政策課企画政策係 ☎042-387-9800
第3回公民館運営審議会	1月21日（木） 10:00～	公民館本館学習室A・B	公民館事業の審議 ほか	公民館本館 ☎042-383-1184
第5回図書館協議会	1月25日（月） 10:00～	図書館本館地階集会所	第3次小金井市子ども読書活動推進計画（案）について	図書館本館 ☎042-383-1138
子ども・子育て会議（※）	1月25日（月） 19:00～	市役所第二庁舎8階801会議室	利用者負担の在り方等について	子育て支援課子育て支援係 ☎042-387-9836
社会教育委員の会議 公民館運営審議会 図書館協議会	1月28日（木） 10:00～	図書館本館地階集会所	三者合同会議	図書館本館 ☎042-383-1138
公立保育園運営協議会（※）	1月28日（木） 19:30～	市役所第二庁舎8階801会議室	公立園の現状確認と保護者が求める事業について	保育課保育係 ☎042-387-9846
第4回土地開発公社評議員会	2月3日（水） 10:00～	市役所本庁舎3階第一会議室	平成28年度土地開発公社事業計画 ほか	土地開発公社事務局 ☎042-387-9851
緑地保全対策審議会	2月4日（木） 14:00～	市役所第二庁舎8階801会議室	市の主な緑化施策について	環境政策課緑と公園係 ☎042-387-9860
情報公開・個人情報保護審議会	2月4日（木） 18:00～	市役所第二庁舎8階801会議室	個人情報保有等届け出の報告、諮問について	総務課情報公開係 ☎042-387-9926

通知カード受け取りの臨時窓口を開設

開庁時間や休日窓口で、マイナンバーの通知カードを受け取ることができない方のために、臨時窓口を開設します。

通知カードの受け取りがまだお済みでない方は、本人確認書類を持参のうえ、お越しください。

とき 1月18日(月)～22日(金) 午後5時15分～8時、23日(土) 午前9時～午後5時、24日(日) 午後1時～5時

ところ 市民課(市役所第二庁舎1階)

その他 ▽本人確認書類については、市ホームページをご覧ください。お問い合わせの際は、本人自筆の委任状と本人確認書類の原本が必要です。代理人の本人確認書類と合わせてお持ちください。

▽臨時窓口では市民課通常業務は行いません。

問合せ 市民課市民係 ☎042-387-9830

介護保険地域密着型サービス事業者を公募

平成29年度に介護保険地域密着型サービス事業所を開設予定の事業者を公募します。募集事業種別(介護予防)認知症対応型共同生活介護、看護小規模多機能型居宅介護

公募要項 介護福祉課で配布しているほか、市ホームページからダウンロードできます。

応募方法 1月15日～2月15日(土曜・日曜・祝日を除く)に、直接、介護福祉課へ。

問合せ 介護福祉課介護保険係(市役所第二庁舎2階 ☎042-387-9822)

パブリックコメント募集

下記の案に対し、市民の皆さんの意見を募集します。なお、意見等に対する個別的回答は行いません。検討を終えたときは、意見等の内容および検討結果とその理由を公表します。

対象 市内在住・在勤・在学の方、市内に事務所や事業所を有する法人またはその他の団体

募集対象	説明	施策名称	検討結果の公表等	配布・閲覧場所等	提出方法(いずれも必着)	問合せ
産業振興プラン(案)	市では、産業振興に関する施策を総合的・計画的に推進するため、産業振興プラン(案)を作成しました。	産業振興プラン	3月(予定)	経済課(市役所第二庁舎4階)、情報公開コーナー(同6階)、市役所第二庁舎1階受付、公民館各館、福祉会館、婦人会館、総合体育館、図書館本館、保健センター、東小金井駅開設記念会館等でご覧いただけるほか、市ホームページでも公開しています。	1月15日～2月14日に、住所・氏名・施策名称を明記し、直接、郵送、ファクスまたはEメール(添付ファイルでの受け付け不可)で経済課へ。	経済課産業振興係(〒184-8504住所不要 ☎042-387-9831 FAX042-386-2609 ☒s030399@koganei-shi.jp)
国民健康保険データヘルス計画(案)	市では、国民健康保険法に基づく保健事業の実施等に関する指針の一部改正に基づき、健康・医療情報を活用してPDC Aサイクルに沿った効果的かつ効率的保険事業を実施するための、国民健康保険データヘルス計画(案)を作成しました。	国民健康保険データヘルス計画	3月(予定)	保険年金課(市役所第二庁舎2階)、情報公開コーナー(同6階)、市役所第二庁舎1階受付、公民館各館、福祉会館、婦人会館、総合体育館、栗山公園健康運動センター、図書館本館、保健センター、東小金井駅開設記念会館等でご覧いただけるほか、市ホームページでも公開しています。	1月15日～2月14日に、住所・氏名・年齢・施策名称を明記し、直接、郵送、ファクスまたはEメール(添付ファイルでの受け付け不可)で保険年金課へ。	保険年金課国民健康保険係(〒184-8504住所不要 ☎042-387-9833 FAX042-384-2524 ☒s030499@koganei-shi.jp)
第2次明日の小金井教育プラン(案)	教育委員会では、明日の小金井教育プランの計画期間が終了することに伴い、第2次明日の小金井教育プラン(案)を作成しました。	第2次明日の小金井教育プラン	4月(予定)	庶務課(市役所第二庁舎7階)、市役所第二庁舎1階受付、公民館各館、婦人会館、総合体育館、栗山公園健康運動センター、図書館本館、保健センター、東小金井駅開設記念会館等でご覧いただけるほか、市ホームページでも公開しています。	1月15日～2月14日に、住所・氏名・施策名称を明記し、直接、郵送、ファクスまたは市ホームページ専用フォームで庶務課へ。	庶務課庶務係(〒184-8504住所不要 ☎042-387-9872 FAX042-383-1133)
人口ビジョン(案)およびまち・ひと・しごと創生総合戦略(案)	市では、まち・ひと・しごと創生法に基づき、将来的に予測される人口減少や高齢化が進行する状況において、市民の生活を守り安定・発展させることを最優先にし、人と人とのきずなをいかした参加と協働による創造的なまちづくりを進めるため、人口ビジョン(案)およびまち・ひと・しごと創生総合戦略(案)を作成しました。	人口ビジョンおよびまち・ひと・しごと創生総合戦略	3月(予定)	企画政策課(市役所本庁舎2階)、市役所第二庁舎1階受付、情報公開コーナー(市役所第二庁舎6階)、公民館各館、福祉会館、婦人会館、総合体育館、栗山公園健康運動センター、図書館本館、保健センター、東小金井駅開設記念会館等でご覧いただけるほか、市ホームページでも公開しています。	1月22日～2月21日に、住所・氏名・施策名称を明記し、直接、郵送、ファクスまたは市ホームページ専用フォームで企画政策課へ。	企画政策課企画政策係(〒184-8504住所不要 ☎042-387-9800 FAX042-387-1224)

印鑑登録をする方へ

印鑑の登録は、直接個人の利便に結びつくため、市では特に慎重な取り扱いをします。印鑑登録をする方は、次のことに注意して余裕を持って手続きをしてください。

【登録できる方】 登録できるのは、市内に住所があり、住民基本台帳に記録されている方です。

【登録するには】 登録を必要とする本人が、登録する印鑑と本人確認書類を持参し、申請するのが原則です。

ただし、本人が、病気やその他やむをえない理由で、自ら申請できないときは、本人の自署、押印した「委任の旨を証する書面(委任状または代理人選任届)」、(ひな形は市ホームページに掲載)と、本人の印鑑、本人・代理人の健康保険証等を持参して、代理人が申請することもできます。

印鑑によっては登録できないものもありますので、詳しくは市ホームページをご覧ください。お問い合わせください。

【登録申請の確認、印鑑登録証の交付】 登録の申請をすると、本人確認および本人の意思による登録であることを確認するため、本人あてに、郵送で文書照会します。その回答書、登録する印鑑、本人の健康保険証等を本人が持参した場合、印鑑登録証(黄色いカード)を交付します。個人番号カードをお持ちの場合は、印鑑登録証を交付せず個人番号カードに機能を移行することができ、窓口までお持ちください。

なお、代理で交付を受ける場合は、回答書、登録する印鑑、委任状(代理人選任届)と本人・代理人の健康保険証等が必要となります。

【本人確認】 本人が自ら登録申請する場合、次のいずれかの方法で本人と確認できる場合は、即日印鑑登録をします。

▽ 官公署発行の顔写真付免許証、許可証、または証明書(運転免許証、パスポート等)を持参したとき

▽ すでに印鑑登録をしている本人以外の方が、印鑑登録申請書の保証欄に自署したうえ、登録印を押し、申請者を本人であると保証したとき(保証人が小金井市以外にお住まいの場合は保証人の印鑑登録証明書1通が必要)

【印鑑登録証明書の交付】 印鑑登録証明書は、申請書の記入

印鑑登録証明書を申請するときは、本人、代理人を問わず、印鑑登録証(黄色いカード)もしくは、印鑑登録証の機能を移行した個人番号カード(窓口で暗証番号の確認が必要)のみをお持ちください。

【保管にはご注意ください】 印鑑登録証は、登録印鑑と別々に保管するなど、財産と権利を守るためにも大切に取り扱いしてください。紛失したときは、直ちに届け出をしてくださいます。また、登録印鑑を紛失したときも、忘れずに届け出をしてください。

【コンビニ交付サービス】 コンビニエンスストア対応店舗で印鑑登録証明書を取得できるコンビニ交付サービスを個人番号カードで利用できます。すでに印鑑登録証をお持ちの方は、事前に、カード種別の変更申請が必要です。

問合せ 市民課市民係(市役所第二庁舎1階 ☎042-387-9830)

	個人番号カード	印鑑登録証(黄色いカード)
証明書交付を受けられる方	本人のみ	本人または代理人
証明書交付場所	コンビニエンスストア対応店舗、市民課	市民課
証明書手数料	市役所窓口=300円 コンビニエンスストア対応店舗=200円	300円
証明書交付時の必要事項	個人番号カード、暗証番号の入力(市役所で取得する場合は申請書の記入)	印鑑登録証、申請書の記入
電話窓口制度の利用	不可	可(市役所本庁舎1階施設管理室でのみの受取)

乳幼児・義務教育就学児医療費助成制度

義務教育就学前の乳幼児の保護者を対象に乳幼児医療費助成制度を、また、義務教育就学児の保護者を対象に義務教育就学児医療費助成制度を実施しています。

受給資格を満たし、申請し認定された方に医療証を交付します。また医療証をお持ちでない保護者の方は、申請してください。

制度の詳細は、お問い合わせください。市ホームページをご覧ください。

【受給資格】

- ▽ 乳幼児・児童が市内在住であること
- ▽ 医療保険に加入していること
- ▽ 他の公費による医療保障を受けていないこと

義務教育就学児医療費助成制度は、平成26年中所得が所得制限限度額（左表）未満であること

【申請時ご持参するもの】
▽ 印鑑
▽ 健康保険証（カード式の場合）

申請者・配偶者の平成27年度住民税課税証明書（所得の内容・課税状況が記載されているもの）。なお、平成27年1月1日以前から、小金井市に住民登録がある方は不要です。

【義務教育就学児医療費助成制度の所得制限限度額】

扶養親族等の数	所得制限限度額
0人	630万円
1人	668万円
2人	706万円
以下、1人増すごとに38万円を加算	

扶養親族等の数は平成26年

12月31日現在の税法上の扶養人数です。
総所得から、寡婦（夫）・障害者・医療費控除などの控除額を差し引いた額と比較します。

社会保険料控除分（一律8万円）を含む金額ですので、改めて社会保険料を控除して計算する必要があります。

問合先 子育て支援課手当助成係（市役所第二庁舎3階 ☎042-387-9883）

小金井子育て・子育て支援ネットワーク協議会
交流会「子育て・子育て交流カフェ」

子育て・子育てのテーマで交流します。お子さんと一緒に参加できます。会員団体でない方も、ぜひお越しください。

とき 1月23日（土）午後3時30分～5時

ところ 公民館本館視聴覚室
参加費 300円（お茶代）
申込 電話またはEメールで、同協議会事務局・水谷（☎070-6488-5731）
☎koganei.k.k.network@gmail.com）へ。

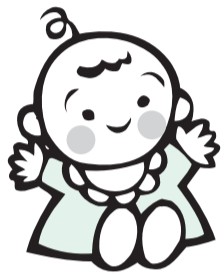


エンジェル教室

リズム遊び、離乳食の話、同じ地域の方との交流等を通じて育児を学びます。

とき 2月18日（木）、25日（木）午前10時～11時30分
ところ 保健センター
対象 4～5か月児と保護者

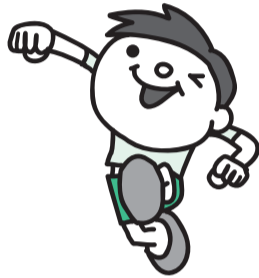
申込 電話または直接、子ども家庭支援センター（☎042-321-3141）月曜・日曜日を除く）へ。



平成28年度市立小学校校庭利用団体の登録受付

市立小学校校庭の利用を希望する団体の平成28年度分の登録を受け付けます。

利用日・利用時間等詳しくは、お問い合わせください。



平成28年度市立小学校校庭利用団体の登録受付

市立小学校の校庭開放指導員として、スポーツや遊びの指導、安全管理などをしていただける方を募集します。

勤務日 夏休み以外の土曜・日曜・祝日、春・冬休み（12月29日～1月3日を除く）の遊び場開放日
※ 1校を複数の指導員が交

平成28年度校庭開放指導員募集

市立小学校の校庭開放指導員として、スポーツや遊びの指導、安全管理などをしていただける方を募集します。

替で勤務
勤務時間 4月～10月 午後1時～5時
11月～3月 午後0時30分～4時（11月は1時～4時30分。春休みは1時～5時）

謝礼 5千200円（1回）
資格等要件 市内在住の18歳以上の方で、4月から1年間継続して勤務できる方

募集人員 若干名
選考方法 書類審査および面接。面接は2月3日（水）午後3時から、生涯学習課（市役所第二庁舎7階）で行います。

選考結果 応募者全員にお知らせします。また、応募書類は返却しません。
申込書配布 1月15日～22日に、生涯学習課で。
申込 1月25日（必着）ま

教育委員会

第11回定例会

（平成27年12月1日開催）
小・中・小学生10人以上で構成され、常時8人以上で使用し、年間を通じて定期的に活動するスポーツ団体
登録用紙の配布・受付 1月18日（月）～29日（金）に、直接、生涯学習課（市役所第二庁舎7階）へ。

問合先 生涯学習課生涯学習係（☎042-387-9887）
平成28年度校庭開放指導員募集
市立小学校の校庭開放指導員として、スポーツや遊びの指導、安全管理などをしていただける方を募集します。

勤務日 夏休み以外の土曜・日曜・祝日、春・冬休み（12月29日～1月3日を除く）の遊び場開放日
※ 1校を複数の指導員が交

で、郵送または直接、申込書に必要事項を明記し、生涯学習課生涯学習係（〒184-8504住所不要 ☎042-387-9879）へ。

子どもの笑顔をみんまで守る
虐待かな?と思ったら
（通告・相談）
・連絡は匿名で行うことも可能です。
・連絡者や連絡内容に関する秘密は守られます。
▽子ども家庭支援センター（相談窓口）
☎042-321-3146 月曜～土曜 午前9時～午後5時
▽児童相談所全国共通ダイヤル（緊急時）
☎189
※ お近くの児童相談所にながります。
※ ☎189がつかない場合は、☎0570-0641000へ。

【報告事項】
▽平成27年第4回小金井市議会定例会について
▽平成28年度新入学児童・生徒について
▽平成27年度結核対策委員会の開催結果について
▽平成27年度小金井市立小・中学校読書感想文コンクールの表彰結果について
会議録（平成27年第10回）は、情報公開コーナー（市役所第二庁舎6階）、図書館本館に備えてあります。また、市ホームページからもご覧いただけます。
◎次回教育委員会の日程
とき・ところ 2月9日（火）午後1時30分、市役所第二庁舎8階別会議室
傍聴を希望する方は、会議室で傍聴券をお受け取りください。
請願は、いつでも受け付けています。
問合先 庶務課（市役所第二庁舎7階 ☎042-387-9887）

小金井市公立学校運営連絡会の開催

平成27年度第3回小金井市公立学校運営連絡会を、各市立小・中学校で開催します。

傍聴はどなたでもできます。

問合先 各学校

学校名	開催日時	電話
第一小学校	2/5 (金) 10:45～	042-383-1141
第二小学校	2/23 (火) 10:30～	042-383-1142
第三小学校	2/23 (火) 10:00～	042-383-1143
第四小学校	2/24 (水) 10:00～	042-383-1144
東小学校	2/2 (火) 15:00～	042-383-1145
前原小学校	2/24 (水) 10:30～	042-383-1146
本町小学校	2/24 (水) 10:00～	042-383-1147
緑小学校	1/25 (月) 10:30～	042-383-1148
南小学校	2/8 (月) 10:00～	042-383-1149
第一中学校	3/15 (火) 15:30～	042-383-1161
第二中学校	2/29 (月) 16:00～	042-383-1162
東中学校	3/5 (土) 10:00～	042-383-1163
緑中学校	2/16 (火) 15:30～	042-383-1164
南中学校	2/25 (木) 15:00～	042-383-1105

市立小・中学校学校公開

市立小・中学校では、地域にある学校として、学校教育活動への一層のご理解を得ることを目的に、授業などの学校教育活動を参観できる日を設けています。

問合先 各学校

学校名	月日	時間	内容	電話
第一小学校	1/23 (土)	8:50～11:30	道徳授業地区公開講座・学校公開	042-383-1141
	2/10 (水)	8:50～15:10	学校公開	
第二小学校	2/10 (水)	8:40～13:50	学校公開	042-383-1142
第三小学校	2/6 (土)	8:40～12:10	道徳授業地区公開講座	042-383-1143
第四小学校	1/23 (土)	9:35～10:20	道徳授業公開	042-383-1144
		10:30～11:30	道徳授業地区公開講座	
東小学校	1/29 (金)	13:40～16:30	道徳授業地区公開講座	042-383-1145
	2/13 (土)	8:45～12:15	学校公開日	
前原小学校	1/16 (土)	8:30～12:00	学校公開（授業参観）	042-383-1146
本町小学校	1/23 (土)	8:45～10:20	1校時：授業参観（各教科） 2校時：道徳授業地区公開講座（道徳）	042-383-1147
緑小学校	2/6 (土)	8:15～12:20	学校公開・道徳授業地区公開講座	042-383-1148
南小学校	1/23 (土)	10:35～12:10	道徳授業地区公開講座	042-383-1149
第一中学校	1/16 (土)	12:45～13:45	セーフティ教室（第1部）「薬物乱用防止について」	042-383-1161
		14:00～14:30	セーフティ教室（第2部）「意見交換会」	
第二中学校	2/13 (土)	8:50～14:20	学校公開	042-383-1162
東中学校	2/15 (月)～19 (金)	8:50～15:20	学校公開（17日のみ14:20まで）	042-383-1163
緑中学校	2/27 (土)	8:45～12:35	学校公開日（セーフティ教室）	042-383-1164
南中学校	1/15 (金)	8:40～15:15	学校公開	042-383-1105
	1/16 (土)	8:40～11:30		

情報公開制度・個人情報保護制度を紹介します

開かれた市政を実現するために〈情報公開制度〉

【情報公開制度とは】

市が保有する市政情報をどなたにでも原則として公開する制度です。市が保有する情報は、どなたでも市政情報の公開請求をすることができます。

【公開の対象となる市政情報】

職員が職務上作成し、または取得した文書、パソコンなどで作成した電磁的記録、その他これらに類するもので、市が保有しているもの

【公開できない市政情報】

原則として公開ですが、次の情報は公開されないことがあります。

- ▷ 法令などにより、公開できない情報
- ▷ 個人に関する情報
- ▷ 法人などの情報で正当な利益を著しく害すると認められる情報
- ▷ 市政運営の執行に著しい支障が生じることが明らかに認められる情報
- ▷ 公共の安全と秩序に著しい支障が生じることが明らかな情報

【公開請求の方法】

公開請求書に次の必要事項を記入のうえ、情報公開コーナー（市役所第二庁舎6階）まで提出してください。

- ▷ 請求日
- ▷ あて先＝実施機関名（市長・教育委員会・選挙管理委員会・監査委員・農業委員会・固定資産評価審査委員会・議会・土地開発公社）
- ▷ 住所・氏名・電話番号
- ▷ 請求の区分（閲覧・視聴・写しの交付）
- ▷ 市政情報の件名または内容

【公開の決定】

請求日の翌日から7日（土曜・日曜・祝日を除く）以内に決定し、書面で公開・一部公開・非公開の区分で通知します。

【公開に必要な費用】

- ▷ 電子複写機による写しはコピー1枚10円
- ▷ その他の写しは、写しの作成に要する費用

プライバシーを守るために〈個人情報保護制度〉

【個人情報保護制度とは】

市では、市民の皆さんの個人情報を収集・保有・利用していますが、個人情報の取り扱い、プライバシーの侵害を防ぎ、基本的人権である個人の尊厳の擁護についてのルールを定める必要があります。

市は、個人情報の適正な収集・保有・利用の義務を課し、皆さんには、自己に関する情報は自分でコントロールすることができる権利を保障しています。

【個人情報とは】

個人に関する情報で、特定の個人が識別され、または識別され得るものをいいます。

【保有個人情報とは】

個人情報のうち、文書、電磁的記録などで市が保有しているものをいいます。

【個人情報を守るために】

個人情報の収集や利用などは、その業務にとって必要最小限の範囲で行います。

思想・信条・宗教などに関する個人情報の収集や利用などは原則として行いません。

収集はその目的を示して、原則として本人から直接収集します。

保有個人情報の管理

保有個人情報の目的外利用または外部提供は、原則として行いません。

保有個人情報は、正確で最新のものとし、漏えいなどの事故を防止します。

コンピュータで処理するときや業務を委託するときは必要な措置を講じます。

個人情報の保有、利用状況を明らかにします。

【自己情報の開示等請求の内容】

- ▷ 開示の請求
- ▷ 誤りがある場合は訂正の請求
- ▷ 規定によらないで収集等しているときは削除の請求
- ▷ 規定によらないで目的外利用、外部提供をし、

またはしようとしているときなどは中止の請求

【開示ができない場合】

本人に開示することが原則ですが、次の個人情報は開示されないことがあります。

- ▷ 法令により、開示しないことが定められているもの
- ▷ 他の個人情報を漏らすことになること
- ▷ 市の公正な職務執行に著しい支障が生じることが明らかなもの
- ▷ 情報公開・個人情報保護審議会の意見を聴いて公益上必要であると認めるとき

【自己情報の開示等請求の方法】

開示等請求書に次の必要事項を記入のうえ、本人を確認する書類（運転免許証、パスポートなど）を添えて、情報公開コーナー（市役所第二庁舎6階）まで提出してください。

- ▷ 請求日
- ▷ あて先＝実施機関名（市長・教育委員会・選挙管理委員会・監査委員・農業委員会・固定資産評価審査委員会・議会・土地開発公社）
- ▷ 住所・氏名・電話番号
- ▷ 請求の区分（閲覧・写しの交付・訂正・削除・目的外利用等の中止）
- ▷ 請求に係る保有個人情報の記録の内容

【開示等の決定】

開示請求は、請求日の翌日から7日（土曜・日曜・祝日を除く）以内、訂正・削除・目的外利用等の中止請求は、20日（土曜・日曜・祝日を除く）以内に決定し、通知します。

【開示に必要な費用】

- ▷ 電子複写機による写しはコピー1枚10円
- ▷ その他の写しは、写しの作成に要する費用

情報公開決定および保有個人情報開示等決定に不服がある場合は、決定のあったことを知った日の翌日から60日以内に不服申し立てをすることができます。不服申し立ては、第三者機関の情報公開・個人情報保護審査会の審査を経て最終の決定となります。

問合先 総務課情報公開係 ☎042-387-9926



ここに記載のない行事や各行事の詳細など、詳しくはお問い合わせください。か、公立小・中学校に配布している「毎月のたより」、市ホームページをご覧ください。

◎各館共通

- 困＝未就学児対象（保護者同伴）
- 四＝小学生対象
- 田＝中学生対象
- 園＝高校生世代対象

◎共通休館日

日曜日、11日（祝）、29日（月）

移動児童館 わんぱく号

ドッジボールとわんぱく鍋 20日（土）午後1時～3時、雨天中止。都立武蔵野公園くじら山。鍋に入れる刻み野菜、おわん、おはし、タオル、飲み物、動きやすい服装で。高校生世代以上のボランティア募集中、貫井南児童館まで
今月のおもちや病院 東児童館＝3日（水）。緑児童館＝8日（月）。貫井南児童館＝17日（水）。いずれも午前10時～午後1時、1件100円

本町児童館

乳幼児のつどい 毎週月曜日は0～2歳児交流会。毎週水曜日は1歳児交流会。17日はリズム遊び。24

日は誕生日会。毎週木曜日は0歳児交流会。4日は、管理栄養士の食育相談会。18日は絵本の紹介。25日は誕生日会。いずれも午前10時～午後2時。交流会は正午まで。13日（土）はお父さんと遊ぶ。1歳未満のふれあい遊び。1歳以上の歌・音・身体遊び。午前10時～正午
子ども縁日 27日（土）午後1時30分から

東児童館

常設子育てひろば 月曜～土曜 午前10時～午後4時。1日（月）は誕生日会、会食参加費80円。3日（水）はおはなし会。8日（月）はリサイクル。13日（土）はおとうさんいっしょ。16日（火）は手遊び。22日（月）は工作。いずれも午前11時から。15日（月）はリズム遊び、午前10時30分から。17日（水）は離乳食講座、午前10時から、12人（多数抽選）、120円、保育あり、1月20日～29日に申し込み（電話可）
わくわくキッズ 15日（月）午後3時30分から、ぎょうざの皮でピザ作り、150円、幼児～小学校3年生、15人（多数抽選）、1月20日～26日に申し込み（電話可）
おはなし会 25日（木）午後3時30分から
おいでよ！ 3・4・5・6 25日（木）、26日（金）午後1時から
専門相談事業 5日（金）子育て相談。16日（火）思春期相談。いずれも午前10時～午後2時（随時受付）

中高生世代あつまれ!!「ぶれいすHIGAJI」 毎週水曜 午後6時～8時。10日はとびだせ！中高生の準備。17日はひがじ食堂。2、ビーフストロガノフ、100円
とびだせ！中高生 13日（土）午後1時～6時、中・高校生世代企画スポーツ大会（キックベース・つなひきほか）と交流会

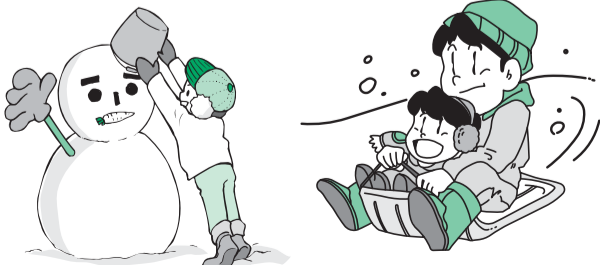
貫井南児童館

乳幼児のつどい 毎週水曜日は0歳児交流会、10日は保育士による0歳児相談会、午前11時から。24日は離乳食講習会、午前10時40分から、ポトフ、10人（申込み）、120円、1月15日から申し込み（電話可）。8日～22日の毎週月曜日は1歳児交流会。毎週木曜日は0～2歳のフリースペース。18日は誕生日会と昼食会、けんちん汁、刻み野菜、主食、食器を午前11時までに持参、100円。いずれも午前10時30分～午後2時
キッズ・クッキング 22日（月）午後3時から、ひなまつり和菓子、3歳児以上の未就学児、10組（多数抽選）、150円、1月25日までに申し込み（電話可）
中・高校生世代のスペース @スクイ田園 12日（金）、26日（金）午後4時～8時はフリースペース。12日はバンドスクール、午後5時30分～7時30分、2組（申込み）、1月18日から申し込み（電話可）。26日は本格プロレス講座、午後6時30分～7時30分
バンドスタジオ貸出 田園

グループ、個人いずれも可、要事前申込（電話可）

緑児童館

ほのぼのサロン（乳幼児のつどい） 毎週月曜～金曜日、午前10時～午後3時。は乳幼児のフリースペース。毎週水曜日は1歳児以上あそぼうよ。10日は保健師による冬の健康相談会、午前10時30分から。24日は誕生日会、午前11時30分から。毎週木曜日は0歳児ひろこ。18日は離乳食講習会、午前10時～正午、ポトフ、10人（申込み）、120円、保育あり、1月25日から申し込み（電話可）
パパもおいでよ 27日（土）午前10時～正午
おはなしのとびら 25日（木）午後3時30分から、読み聞かせほか
ロビンソンクラブ 22日（月）午後3時30分から、ペーパーウェイト作り、3歳児～小学校3年生、20人（申込み）、1月18日から申し込み（電話可）



③職員の経験年数別・学歴別平均給料月額状況 (平成27年4月1日現在) (円)

Table with 5 columns: 区分, 経験年数10年, 経験年数20年, 経験年数25年, 経験年数30年. Rows include 一般行政職 (大学卒, 高校卒) and 技能労務職 (高校卒).

(3)職員の手当の状況

①期末手当・勤勉手当 (平成26年度)

Table comparing 小金井市 and 東京都. Columns: 1人当たり平均支給額, 支給割合 (期末手当, 勤勉手当), 加算措置の状況.

※ () 内は、再任用職員に係る支給割合です。
※ 部長職に対しては、勤務成績の評定の結果を勤勉手当に反映させています。

②退職手当 (平成27年4月1日現在)

Table comparing 小金井市 and 東京都. Columns: 区分, 自己都合, 勸奨・定年, 勤続20年, 勤続25年, 勤続35年, 最高限度額, その他の加算措置, 1人当たり平均支給額.

※ 退職手当の1人当たり平均支給額は、平成26年度に退職した職員に支給された平均額です。

③地域手当 (平成27年4月1日現在)

Table with 6 columns: 支給実績 (平成26年度決算), 1人当たり平均支給年額 (平成26年度決算), 支給対象地域, 支給率, 支給対象職員数, 国の制度 (支給率).

④時間外勤務手当

Table with 3 columns: 区分, 支給実績, 1人当たり平均支給年額. Rows for 平成25年度決算 and 平成26年度決算.

⑤その他の手当 (平成27年4月1日現在)

Table with 6 columns: 手当名, 内容および支給単価, 国の制度との異同, 国の制度と異なる内容, 支給実績 (平成26年度決算), 職員1人当たり平均支給年額 (平成26年度決算). Rows include 扶養手当, 管理職手当, 住居手当, 通勤手当.

(4)特別職の報酬等の状況 (平成27年4月1日現在)

①給料・報酬

Table with 3 columns: 区分, 給料月額等, 報酬. Rows for 市長, 副市長, 議長, 副議長, 議員.

②期末手当

Table with 3 columns: 市長、副市長, 議長、副議長、議員, 支給割合.

③退職手当

Table with 5 columns: 区分, 算定方式, 1期の手当額, 支給時期. Rows for 市長, 副市長.

※ 退職手当の「1期の手当額」は、4月1日現在の減額前の給料月額および支給率に基づき、1期(4年=48月)勤めた場合における退職手当の見込額です。

※ 市長・副市長については、給料の減額を実施しており、()内は減額前の支給月額です。

4 職員の勤務時間その他の勤務条件の状況

(1)職員の勤務時間、休憩時間の概要

Table showing 勤務時間 (8:30) and 休憩時間 (17:15) with a bar chart below.

(2)休暇制度の概要

休暇制度の種類は、年次有給休暇、公民権の行使、育児時間、出産支援休暇、育児参加休暇、子どもの看護休暇、生理休暇、産前および産後の休養、病気休暇、夏季休暇、ボランティア休暇、骨髄液提供等休暇、結婚休暇、忌引、介護休暇、短期の介護休暇があります。

(3)主な休暇の取得状況

Table with 2 columns: 年次有給休暇 平均取得日数 (12.6日), 年次有給休暇 取得率 (34.2%).

※ 平成26年1月～12月の期間を対象としています。

5 職員の休業の状況

Table with 2 columns: 育児休業取得者数 (22人), 部分休業取得者数 (7人).

※ 平成26年度に新たに取得した職員数です。

6 職員の分限処分および懲戒処分の状況

(1)分限処分の状況 (平成26年度)

分限処分とは、地方公務員法第28条の規定により、公務能率を維持することを目的として、職員がその職責を十分に果たすことができない一定の事由のある場合に、職員の意に反して行う処分です。

Table with 4 columns: 処分者数 (延べ人数), 降任 (0人), 免職 (0人), 休職 (39人), 合計 (39人).

※ 同一職員の再処分の場合も含まれます。

(2)懲戒処分の状況 (平成26年度)

懲戒処分とは、地方公務員法第29条の規定により、公務における規律と秩序を維持することを目的として、職員に法令等の違反、職務上の義務の違反、全体の奉仕者たるにふさわしくない非行のあった場合などに行う処分です。

Table with 5 columns: 処分者数, 戒告 (0人), 減給 (0人), 停職 (1人), 免職 (0人), 合計 (1人).

7 職員のサービスの状況

地方公務員法第30条では、サービスの根本基準として、「全て職員は、全体の奉仕者として公共の利益のために勤務し、且つ、職務の遂行に当たっては、全力を挙げてこれに専念しなければならない。」と規定しています。職員が守るべき義務は、次のとおりです。(人)

Table with 8 columns: 区分, 法令等および上司の職務上の命令に従う義務, 信用失墜行為の禁止, 秘密を守る義務, 職務に専念する義務, 政治的行為の制限, 争議行為等の禁止, 営利企業等の従事制限. Rows for 違反者数 (平成26年度).

8 職員の研修および勤務成績の評定の状況

(1)職員研修の実施状況 (平成26年度)

Table with 4 columns: 区分, 研修内容等, 受講者数 (延べ人数). Rows include 独自研修 (職層別研修, 実務研修, その他) and 派遣研修 (東京都市町村職員研修所, その他).

(2)職員の勤務成績の評定 (人事考課)

「職員の能力開発、人材育成」、「客観的かつ公平で信頼性の高い人事管理の実施」、「組織力の向上」を目的とし、職員の人事考課を行っています。

Table with 2 columns: 区分, 内容. Rows for 考課期間, 考課基準日, 考課の構成, 考課の方法.

9 職員の福祉および利益保護の状況

(1)福利厚生事業について

①福利厚生事業の概要

Table with 3 columns: 区分, 主な事業内容. Rows include 共済制度, 公務災害補償制度, 安全衛生管理, 互助制度.

②公務災害等の発生状況 (平成26年度)

Table with 3 columns: 区分, 発生件数. Rows for 公務災害 (3件), 通勤災害 (0件).

③職員互助会の状況 (平成26年度)

Table with 4 columns: 会費収入額 (9,464,000円), 市交付金額 (8,517,600円), 公費負担率 (1:0.9).

※ 金額は、交付決定時点のものです。

(2)利益の保護の状況

①勤務条件に関する措置の要求の状況

職員は、給与、勤務時間その他の勤務条件に関し、公平委員会に対して、適当な措置が取られるべきことを要求することができます。平成26年度の継続件数、措置要求件数、完結件数、繰越件数はいずれも0件でした。

②不利益処分に関する不服申し立ての状況

職員は、懲戒その他その意に反する不利益な処分を受けた場合、公平委員会に対して不服申し立てをすることができます。平成26年度の継続件数、申し立て件数、完結件数、繰越件数はいずれも0件でした。

**事業経営者の方は
償却資産の申告を**

平成28年1月1日現在、市内に償却資産をお持ちの方は、その所有状況を2月1日までに資産税課へ申告してください。

なお、平成27年12月1日に申告書を郵送していますが、該当する資産をお持ちの方は、申告書が届いていない方は、ご連絡ください。

また、「eLTAX」による電子申告ができます。利用方法等の詳細は、eLTAXホームページ (http://www.eltax.jp) をご覧ください。

※ 償却資産とは、土地・家屋以外の資産で、建築設備、駐車場の舗装路面、機械、装置、運搬具、器具、備品などの事業に使用している資産のことです。

問合先 資産税課家屋係 (市役所第二庁舎3階 ☎042-387-9802)

20歳になったら国民年金加入の手続きを

国民年金は、日本国内に住む20歳以上60歳未満のすべての方が加入し、保険料(平成27年度月額1万5千500円)の納付が義務づけられています。(厚生年金保険や共済組合に加入している方を除く) 保険料を納付しないと、将来受給する年金額が減額となるだけでなく、万が一のときに、障害・遺族基礎年金などが受給できないこともありま

すので、ご注意ください。20歳になる方には、立川年金事務所から「国民年金被保険者資格取得届書(20歳適用)」が郵送されますので、加入の手続きをしてください。なお、保険料の納付が困難な場合は、申請免除や学生納付特例・若年者納付猶予などの制度があります。詳しくは、ご相談ください。

な場合は、申請免除や学生納付特例・若年者納付猶予などの制度があります。詳しくは、ご相談ください。

**市立はげの森美術館
展示替えによる臨時休館**

期間 1月18日(月)～3月18日(金)

その他 次回所蔵作品展は、3月19日(土)から開催します。

問合先 同美術館 ☎042-384-19800(月曜日を除く午前10時～午後5時)

**ご相談ください
法律巡回相談**

弁護士会多摩支部・法テラス多摩共催の弁護士による法律巡回相談を行います。

とき 2月22日(月) 午後1時30分～4時40分
i-shi.jp

ところ 市役所第二庁舎1階市民相談室
定員 5人(申込順。1人30分)
申込 1月18日から、電話または直接、広報秘書課広聴係(市役所第二庁舎1階 ☎042-387-9808)へ。

木造住宅無料簡易耐震診断

対象 昭和56年5月31日以前に建築された市内の木造2階建て以下の一戸建て住宅

実施予定件数 30件(申込順)
実施調査機関 (一社)東京都建築士事務所協会南部支部

申込 電話、ファクスまたはEメールで住所・氏名(ふりがな)・電話番号またはアクセス番号・建築年月日を手づくり推進課住宅係 ☎042-387-9806 FAX 042-387-1230 E-mail: s060899@koganetoshi.jp

**市ホームページの
バナー広告募集**

市では、市ホームページに掲載するバナー広告を募集しています。有効な広告媒体として、ぜひ、ご活用ください。

掲載場所 市ホームページのトップページ

掲載期間 各月1日から1か月単位(最長12か月)

掲載料(1枠) ▷1か月=30,000円 ▷3か月=85,500円(月額28,500円)▷6か月=162,000円(月額27,000円)▷12か月=288,000円(月額24,000円)

申込書記布 市ホームページから「小金井市広告掲載申込書」「小金井市ホームページバナー広告掲載申込内容書」をダウンロードしてください。

申込 郵送または直接、申込書等に必要事項を明記し、情報システム課情報システム係(〒184-8504住所不要・市役所第二庁舎6階 ☎042-387-9827)へ。

**FC東京・市民スポーツ
ボランティア新規会員説明会**

FC東京・市民スポーツボランティア(通称「スポボラ」)は、味の素スタジアムで行われるJリーグFC東京のホームゲーム運営を支えるボランティアスタッフです。

チームとともに戦い、一緒に楽しく活動する仲間を募集しています。このたび、活動内容の紹介や会員登録・活動方法の説明会を行います。

とき 1月30日(土) 午後1時～2時(0時30分受付開始)

ところ 鹿島建設技術研究所地下1階大会議室(京王線飛田給駅南口徒歩2分)

対象 15歳以上の方(中学生は平成28年3月に卒業予定の方)。17歳以下の方は保護者の承認(署名・捺印)が必要です。

申込方法 当日直接会場へ。

その他 当日、写真2枚(縦3cm×横2.5cm)をご持参ください。

問合先 FC東京・市民スポーツボランティア事務局(☎042-343-9540)

※ この事業は、FC東京との連携事業です。

**FC東京の選手がJ1リーグ2015年
シーズン年次報告を行いました**

サッカーJ1リーグFC東京の選手が平成27年12月15日に市長を表敬訪問し、シーズン終了報告を行いました。

当日訪れた、丸山選手(写真上段左)、田邊選手(同左から2人目)、野澤選手(同左から3人目)サンダサ選手(同右)は、シーズンを振り返り、リーグ戦などの報告を行いました。

また、選手への質問コーナー、選手と握手、記念撮影など子どもたちとの交流で盛り上がりしました。



2月の相談日

お気軽にご相談ください

相談名	とき	ところ・問合先	相談名	とき	ところ・問合先
市民相談	月曜～金曜日 (市役所執務時間内)	広報秘書課広聴係(市役所第二庁舎1階 ☎042-387-9818)	高齢者介護相談	月曜～土曜日 午前9時～午後5時30分	▷小金井きた地域包括支援センター(桜町1-9-5 ☎042-388-2440)
外国人相談(English)	2月16日 February 16 午前10時～正午 10:00am-12:00am	▷ところ=市民相談室 ▷予約が必要です。	高齢者向け住宅改修相談	火曜日=小金井ひがし地域包括支援センター 第2木曜日=小金井みなみ地域包括支援センター 第4木曜日=小金井きた地域包括支援センター いずれも午後1時30分～4時30分 ※ 電話で各地域包括支援センターへ予約してください。	▷小金井みなみ地域包括支援センター(前原町5-3-24 ☎042-388-8400) ▷小金井ひがし地域包括支援センター(中町2-15-25 ☎042-386-6514) ▷小金井にし地域包括支援センター(貫井北町2-5-5 ☎042-386-7373)
法律相談	2月2・4・9・16・18・23・25日	▷法律相談、交通事故相談、外国人相談は、1月18日から、直接または電話で受け付け。法律相談は各日とも6人	木造住宅耐震相談	2月10日 午後1時30分～4時30分	まちづくり推進課住宅係(市役所第二庁舎5階 ☎042-387-9861)へ1週間前までに予約してください。
税務相談	2月10・24日	▷その他の相談は、相談日の当日午前9時～正午に、直接または電話で受け付け	シルバー人材センター入会相談	第1・2木曜日 午前10時～正午 (午前10時までに来所の方)	シルバー人材センター(貫井北町1-8-21 ☎042-383-6141)
人権・身の上相談	2月15日	▷広報秘書課広聴係(☎042-387-9818)へ予約してください。	福祉機器相談	月曜～金曜日 (第1・3火曜日を除く) 午前9時～午後4時	ふれ愛センター(福祉会館1階 ☎042-387-1234)
建築・登記・表示登記相談	2月3日		福祉サービス苦情・相談	水曜日午後1時～5時	福祉オンブズマン事務局(福祉会館2階 ☎FAX=042-383-1225)へ予約してください。
行政相談	2月18日		ひきこもり相談	第2土曜日 午前10時～午後1時	▷ボランティア・市民活動センター(福祉会館2階相談室 ☎042-387-0011) ▷予約制(1日2組まで)
相続等暮らしの書類作成相談	2月17日		生活困窮者自立相談	月曜～金曜日 午前8時30分～午後5時	自立相談サポートセンター(福祉会館4階 ☎042-386-0295)
交通事故相談	2月9日				
女性総合相談(夫婦・家族・人間関係)	2月5・12・19・26日 午後1時30分～4時30分 ※ 保育あり(1歳以上の未就学児。1か月前までに要事前申込)	▷ところ=市民相談室 ▷企画政策課男女共同参画室(☎042-387-9853)へ予約してください。			
母子(ひとり親)・女性相談	月曜～金曜日 (市役所執務時間内)	子育て支援課(市役所第二庁舎3階 ☎042-387-9836)			
教育相談	月曜～土曜日 午前9時～午後4時30分	教育相談所(本町6-5-3シャトー小金井別館3階 ☎042-384-2508)			
消費生活相談	月曜～金曜日 午前9時30分～午後4時 (正午～午後1時を除く)	経済課(市役所第二庁舎4階 ☎042-384-4999)			
労働相談	月曜～金曜日 午前9時～午後5時	労働相談情報センター国分寺事務所(国分寺市南町3-22-10 ☎042-321-6110)			



健康ガイド

健康課健康係 ☎042-321-1240

健康課(保健センター)
福祉会館5階(保健会場)
(貴井北町5-18-18)
(中町4-15-14)

健康講演会

腰痛・肩こりと対処方法について

とき 2月25日(木) 午後1時30分～3時

ところ 福祉会館5階
講師 浅沼和生さん(市医師会会員)
定員 50人(申込順)
申込 1月15日から、電話で健康課へ。

BCG接種

とき 2月4日(木)、18日(木) 午前9時30分～10時45分

ところ 保健センター
対象 1歳未満の乳児(標準的な接種年齢は、生後5か月～8か月未満)
注意事項 前日の夜から接種する腕(左腕)への塗り薬は控えてください。
申込方法 当日直接会場へ。問合先 健康課



妊婦歯科健診

とき 2月29日(月) 午後1時から、1時15分から、1時30分から(終了は3時ごろ)

ところ 保健センター
対象 おおむね16～27週の妊婦の方
定員 20人(申込順)

各種事業案内

問合先 健康課

	とき	ところ	内容
乳幼児健康相談 (のびのび広場相談)	2月3日(水) 13:30～15:30	公民館貫井南分館	▷身体測定、育児および保健・栄養相談 ▷母乳相談(婦人会館、公民館東分館のみ)
	2月9日(火) 13:30～15:30	婦人会館	▷歯科相談(公民館東分館のみ) ▷身体測定のみも可。気軽に直接会場へお越しください。
	2月17日(水) 13:30～15:30	公民館東分館	
成人健康相談 (医師・保健師)	2月12日(金) 13:30～15:30	福祉会館5階	[担当医] 原崎(内科健診結果説明) 大玉(呼吸器内科) ▷血压測定、健康相談など ▷医師との相談は13:30～14:45(要予約)
	2月26日(金) 13:30～15:30	公民館東分館	三澤(内科健診結果説明) 千賀(皮膚科)
栄養相談 (管理栄養士)	2月19日(金) 13:30～15:30	保健センター	▷食生活で気になることや食事療法、離乳食など ▷要予約 ▷別の日程を希望の方は、ご相談ください。
保健師・管理栄養士・歯科衛生士による電話相談は随時受け付けます。	2月25日(木) 2月4日(木)、18日(木) いずれも 9:30～11:30	保健センター	▷身体測定、育児および保健相談 ▷助産師の日は母乳相談(妊婦含む) ▷身体測定のみも可 ▷相談は要予約

健康課へ。
簡単! バランスよく
おいしい食事

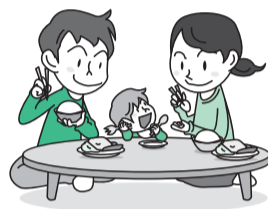
ふだん料理をする人も、しない人も、バランスのとれた食事を簡単に作ってみませんか。
とき 2月23日(火) 午前10時～正午

離乳食教室

3回食への進め方

とき 2月26日(金) 午後2時～3時30分

ところ 福祉会館5階
内容 管理栄養士・歯科衛生士による講義、試食など
対象 おおむね8～11か月の保護者
定員 18人(申込順)
その他 母子同室です。子ども連れの方は、申込時にお伝えください。
申込 1月15日から、電話



2月の乳幼児・産婦健康診査

左表のとおり実施します。対象の方には、案内状を郵送しますので、届かない方は、ご連絡ください。
問合先 健康課

健康診査名	とき	対象
3～4か月児・産婦健康診査	2/4(木)	平成27年10月生まれの乳児と母親
	/18(木)	
1歳6か月児健康診査	2/2(火)	平成26年7月生まれの幼児
	/16(火)	
3歳児健康診査	2/10(水)	平成25年1月生まれの幼児
	/24(水)	

福祉のひろば

認知症高齢者を支える介護者の方への介護の方法

とき 2月6日(土) 午後1時～3時

ところ 本町高齢者在宅サービスセンター
対象 市内在住・在勤で、認知症高齢者の介護をされている方、認知症ケアに関心のある方
定員 15人(申込順)
申込 1月15日から、同センター ☎042-388-8011

まなぶ・語る・つながる 家族の会

誰でも簡単に作れる介護食や栄養補助食品の使い方を管理栄養士と一緒に学びませんか。
なね、介護が必要な方がいて、参加が難しい方はご相談ください。
とき 2月6日(土) 午後1時～3時

高齢者いきいき活動講座

鉛筆デッサンの基本から始め、後半では植物画を描き、水彩絵の具で仕上げます。
とき 1月27日～3月16日

シニア向け 確定申告個別相談会

武蔵野税務署の担当者を招いて無料の個別相談会を開催します。
なね、確定申告に必要な書類・証明書等をお持ちいただければその場で申告することもできますので、ぜひ、お越しください。
とき 2月5日(金) 午前10時～正午、午後1時～4時(1人30分)

障害者福祉センター リハビリのご利用を

自立した日常生活や社会生活を営むことができるように、身体機能・生活能力の維持向上等に必要なりハビリを実施しています。
ご利用を希望する方は、ご相談ください。
実施日時 毎週月曜・木曜・金曜日の午前9時～午後4時
ところ 同センター
対象 身体障害者手帳を取得している65歳未満の方で、次のいずれかに該当する方
▽ 身体に障がいがあり、機能回復訓練を希望する方
▽ 病気により会話が不自由

申込 1月18日から、電話でシルバー人材センター ☎042-383-6141へ。



精神保健福祉ボランティア養成講座

精神科医や家族会の方を講師に迎え、精神障がいへの理解を深めます。また、障がいのある方やボランティアとの交流会も行います。
とき 2月5日～26日の毎週金曜日午後2時～4時(全4回)

ところ 前原暫定集会施設A会議室
定員 20人(申込順)
参加費 500円(資料代)
申込 1月15日から、電話または直接、小金井ボランティア・市民活動センター(福祉会館2階 ☎042-387-0001)へ。

善意の輪

市取扱い
◎12月分(敬称略)
【がんばれ小金井寄附金】
◆教育に関するもの
▽10万円▽渡邊嘉二郎
社会福祉協議会取扱分
◎11月分(敬称略)
【一般寄附】
▽4万4千500円▽全国大陶器市振興組合 ▽1万3千785円
▽ガレッジセールみもぎ ▽1万3千円▽貫井神社総代一同 ▽961円▽匿名
【特定寄附】
◆交通災害等遺児のために
▽千731円▽草間春子
◆障がい者のために
▽6千300円▽カントリーパートナーズ
◆バス購入のために
▽98万3千433円▽市社会奉仕団体連絡協議会 ▽6千192円
▽緑町第三町会 ▽4千976円
▽貫井南町東自治会 ▽4千631円▽貫井坂下自治会連合会
▽4千225円▽貫井坂下中組自治会 ▽4千577円▽身体障害者福祉協会



情報ア・ラ・カルト

このコーナーでは、市民グループなどの催し物等を紹介しします。事業の実施内容に市および教育委員会は携わっていませんので、ご不明な点は、主催者にお問い合わせください。（掲載内容についての責任は主催者側にさせていただきます）

後援事業

掲載を希望する団体は、後援申請を行った担当課に記載方法・締切日などを確認してください。

催し・講座

- ピア・サロン仲間達の作品展** 1月21日(木)～25日(月)午前10時～午後4時/福祉会館1階ふれ愛ギャラリー/開催20年、高齢者のおしゃべりの集いピア・サロンの利用者とボランティアによる多彩な趣味の作品を一堂に展示します。/小金井ピア・カウンセラーの会・井上 (☎042-383-8054)
- 「遺言と相続」無料セミナー** 1月22日(金)午前9時30分～11時40分/小金井 宮地楽器ホール練習室2・3/ファイナンシャルプランナーが説く「正しい生前贈与」、行政書士が易しく解説「法定相続人の範囲」「遺留分とは？」/無料/30人(申込順)/1月15日～20日に、電話またはEメールで遺言と相続をサポートする行政書士の会・千葉 (☎042-301-0064 info@hakenomichi.com)へ。
- スカウト活動展** 1月23日(土)、24日(日)午前10時～午後5時/イトーヨーカドー武蔵小金井店2階特設コーナー/ボーイスカウト、ガールスカウトの活動内容の紹介(写真パネル掲示)と木工工作(ペンダント作り)の体験/小学校3年生以下のお子さんと保護者/無料/小金井市スカウト協議会・宝妻 (☎042-386-0020)
- ウイルスと闘う研究室展@東京農工大学** 1月23日(土)～2月20日(土)午前10時～午後5時(日曜・月曜日休館)/東京農工大学科学博物館(小金井キャンパス)/ふだん見ることのできない大学の研究室を展示会場内に再現。見て触って体験して感染症研究のいまと未来を学べます。毎週土曜日には著名研究者による講演会や展示ガイドも。/小学生以上/同博物館 (☎042-388-7163)
- とんぼたんぼで稲づくり** 1月24日(日)午前10時～正午(雨天中止)/都立武蔵野公園バーベキュー広場/野川第

- 1 調整池にできて10年目の小さな田んぼで稲づくりをしています。最初の作業として良い種を選ぶための塩水選を行います。終了後、参加者で「とんぼたんぼ」のことや、稲づくり等について懇談します。/無料/1月22日までに、野川自然の会・永森 (☎090-3217-9322)へ。
- 子どもゆめ基金助成活動「街の達人に挑戦～冬」** 1月24日(日)、30日(土)午後2時～4時/前原暫定集会施設/キャンセルホルダー作り、創作書道のワークショップ/小学生以上/各回20人(申込順)/200円/1月15日から、ファクスまたはEメールで(特非)遊び・文化NPO小金井こらぼ (☎FAX=042-384-2569 =火曜・金曜日、✉koganei.kodomo@gmail.com)へ。
- 健康マージャン入門講座** 1月25日(月)＝公民館本館生活室、2月1日(月)、8日(月)、15日(月)＝健康麻将全国会小金井支部(本町5-16-14-201)/いずれも午後2時～4時/入門者から初級者まで4回全て出席できる方/20人(申込順)/2,000円(教材費)/1月15日から、電話で同支部 (☎070-6454-8141)へ。
- 新春コンサート** 1月29日(金)午後2時開演(1時30分開場)/小金井 宮地楽器ホール大ホール/578人/ピアノ＝清水智子、曲目＝アンプロンプチュ、トルコ行進曲ほか/チケット前売2,500円、当日2,800円。同ホールチケットデスクで。/杉本 (☎080-1323-9940)
- 「健康長寿を実現するために」講演会** 1月30日(土)午後1時30分～3時30分/前原暫定集会施設B会議室/星旦二さん(首都大学東京名誉教授)/35人(当日先着順)/無料/主催＝とうきょう健康・省エネ住宅推進協議会/株式会社タカキホーム (☎042-387-5555)
- 小金井コミュニティ講座「女性のためのヴォイストレーニング」** 2月3日(水)、23日(火)午後1時～2時30分

- /公民館本館視聴覚室/2,000円(1回)/詳細はブログ (http://ameblo.jp/k-kouza/) で。/受講希望日の前日までに同講座事務局・佐藤 (☎090-6014-3566 ✉k.com.society@gmail.com)へ。
- マンション管理士無料相談会** 2月6日(土)午前9時30分～11時30分/小金井 宮地楽器ホール練習室3/マンション管理組合の役員・組合員の疑問、お悩み、トラブルの相談/4組(申込順)/1月15日～2月5日に電話で東京都マンション管理士会たまむさしの支部・木下 (☎090-4953-9959)へ。
- むさしのFPフェスタ2016「退職後のライフプランは家族と一緒に考えよう」** 2月7日(日)午後1時30分～4時30分/武蔵野プレイス4階フォーラム(武蔵野市境南町2-3-18)/パネルディスカッション「これからの生きがいを見つけるには」、講演「終活に備える・退職金の賢い活用」/100人(当日先着順)/1,000円(資料代)/NPO法人FP武蔵野グループ (☎0422-51-2628)
- ICUキッズカレッジ「マセマジシャン(算数×マジック)」** 2月27日(土)午後2～5時/国際基督教大学国際会議場/富山学さん(同大学非常勤講師)/小学校4年生～中学校3年生と保護者/40組80人(多数抽選)/無料/1月15日～28日に、電話またはEメールで氏名・学年・学校名・保護者氏名・メールアドレス・電話番号をICUサービス (☎0422-33-3530 ✉info@icu-service.com)へ。

スポーツ

- 初心者卓球教室** 1月24日(日)午後3時15分～4時45分(3時受付)/栗山公園健康運動センター/基礎からフォアハンド、バックハンド、サーブ練習/講師は門田洋幸さん(元・明治大学卓球部員)/小・中学生と保護者/無料/20人(申込順)/1月15日～23日に、電話またはEメールで小金井JTC・明神 (☎080-3394-6474 ✉mam.myojin@jcom.zaq.ne.jp)へ。
- キッズサッカーフェスティバル** 1月30日(土)午前10時30分～11時30分/フットサルパライソ国分寺(国分寺市本多2-13)/講師はFCアンビション専属スタッフ/6～9歳/10人(申込順)/500円/1月15日～28日に、電話またはEメールでNPO法人FCアンビション (☎042-388-9254 ✉fc.ambicion@gmail.com)へ。
- ジュニアスケート教室** 2月14日(日)午前8時15分リサイクル事業所集合～午後1時30分ごろ同所解散/BIGBO X東大和スケートセンター/135人(申込順)/大人2,400円、中学生以下1,800円(貸靴代含む)/小学校3年生以下は保護者同伴/1月25日～2月9日に、参加費を添えて市スケート連盟・大久保(本町1-7-6 菊屋文具店内 ☎042-381-1379)へ。

官公署 だより

- 2016冬耐震キャンペーン** ①耐震フォーラム＝1月22日(金)午後1時～4時15分。都庁第一本庁舎5階大会議場。400人(要事前申込)②建物の耐震改修工法等の展示会および耐震相談会＝1月15日(金)～17日(日)午前10時～午後6時(17日は4時まで)/申し込み等詳細は、耐震ポータルサイト (http://www.taishin.metro.tokyo.jp/) で。/同キャンペー

- ン事務局 (☎03-4285-8160)
- 公立昭和病院第17回市民公開講座** 2月6日(土)午後2時30分～4時/ルネこだいら(西武新宿線小平駅南口)/肝臓がんの診断と治療について＝細川貴範(同病院消化器内科医長)、肝臓がんの外科治療について＝秦正二郎(同病院外科・消化器外科医長)、高血圧一どこまで下げればよいの?＝清水寛(しみず内科循環器クリニック院長)/当日直接会場へ。/同病院 (☎042-461-0052内線2171)

催し

学び・くらし

多摩3市男女共同参画推進共同研究会 子育てフォーラム

同研究会は、小金井市、国立市、狛江市が連携を図り、男女共同参画施策を推進するために活動しています。平成27年度は、子育てを研究テーマとしています。

オープニングイベントでは、小金井市少年少女合唱団による合唱演奏があります。講演会では、日本初の父親支援団体であるNPO法人ファザリング・ジャパン代表の安藤哲也さんに仕事と家庭のハイブリッドな生き方について語っていただきます。

映画上映では、ディズニープレキサー作品「ファインディング・ニモ」を上映します。また、キャッチフレーズおよびイクメンフォトコンテストの受賞式を行います。

とき 2月7日(日) 午後1時15分～5時10分(午後0時30分開場)

ところ 小金井 宮地楽器ホール(小金井市民交流センター1大ホール)

定員 578人(当日先着順) その他 ▽映画上映は午後3時30分～5時10分です。▽保育あり(1歳以上の未就学児。10人。1月20日から要事前申込)▽手話通訳あり



ます。

環境学習講座 風づくりから学ぶ環境教育

たづくりを通じて、環境教育の手法を学びます。とき 1月23日(土) 午後1時～3時

ところ 環境学習館 講師 須賀照夫さん(日本風の会会員)

対象 18歳以上の方 定員 15人(申込順) 参加費 300円(材料費)

その他 お子さんを連れての受講も可能です。申込 1月15日から、電話で環境政策課環境係 (☎042-387-9817)へ。

子ども・若者の地域の居場所づくり講座 一いつなげよう 一いつなごろう 支えあいの「わ」

ほか▽苦しみを抱えた子どもや若者の声をきく一虐待をうけた子どもたちの支援を通じて一高橋亜美さん(児童養護施設等の退所者のアフターケア相談所ゆずりは所長)▽地域の活動団体紹介▽子ども・若者のために地域でできること一秋貞由美子さん(ルテル学院大学講師)

対象 市内在住・在勤・在学の方 定員 30人 その他 保育あり(要事前申込) 共催 小金井子育て・子育て支援ネットワーク協議会

申込 電話または直接、小金井ボランティア・市民活動センター (☎042-387-0001)へ。

清里山荘スキーツアー 清里山荘に宿泊し、2泊3日の日程で清里でスキーをしませんか。

集散日時・場所 2月11日(祝)午前7時サイクル事業所発着13日(土)午後6時30分ごろ同所解散(バスを使用)

ところ 市立清里山荘およびサンメドウズ清里スキー場 対象 18歳以上の方 定員 30人(多数抽選。25人以下の場合は中止)

成人学校

〈自分でできる終活準備〉

終活に一步踏み出せない方、亡くなった後の手続きや葬儀、老前整理について知り、自分で準備してみませんか。

とき 1月28日(木)、2月4日(木) 午前10時～正午(全2回)

ところ 公民館本町分館 講師 藤井隆之さん(行政書士)、是枝嗣人さん(葬儀会社代表)

対象 市内在住・在勤・在学の方 定員 30人(申込順)

申込 1月18日から、電話または直接、公民館本町分館(☎042-383-1170)へ。

〈浮世絵から都市江戸を読みとく〉

当時世界最大といわれた江戸の町並みはどのようなものであったか、そこで生活する人々はこのように暮らしていたかなど浮世絵を通じて学びます。

とき 2月8日～22日の毎週月曜日午後1時30分～3時30分(全3回)

ところ 公民館本館 講師 石山秀和さん(立正大学准教授)

加しませんか。

とき 2月3日(水) 午前10時～正午

ところ 公民館貫井南分館 習室

申込方法 当日直接会場へ。問合先 公民館貫井南分館(☎042-383-1168)

市民講座―第四次産業革命を知る これからの情報化社会の姿

IOE、情報通信技術の発展は、私たちの生活にどのような影響するのでしょうか。講師から、今後の展望をうかがいます。

とき 2月14日～3月6日の毎週日曜日午前10時～正午(全4回)

ところ 公民館貫井北分館 習室A・B

テーマ・講師 第四次産業革命とは何か? デジタル化が世界を変える―一條和生さん(一橋大学大学院教授)

対象 市内在住・在勤・在学の方 定員 60人(申込順)

申込 1月18日から、電話または直接、公民館貫井北分館(☎042-385-3401)へ。

就業や仕事に役立つスキルを学ぶ

教わる好印象のコツ

とき 2月21日(日)、28日(日) 午後2時～4時(全2回)

ところ 公民館貫井北分館

テーマ・講師 声のプロに

改正労働安全衛生法に基づき、企業や人事労務担当者が従業員等のストレスチェックを実施する際に必要な制度や法律の知識を学びます。

とき 2月4日(木)、9日(火) 午後2時～4時

ところ 国分寺労政会館4階 第5会議室(国分寺市南町3-22-10)

共催 小金井市ほか

申込 TOKYOはたらきネットホームページ(www.hataraku.metro.tokyo.jp)または電話、ファクス

で東京都労働相談情報センター国分寺事務所(☎042-321-8511 FAX042-321-8512)へ。

郊外ビジネスの出会いの場「メイキング・ビジネス・マーケット」

ものづくりに携わる人、つくったものを届ける人や伝える人、つくる仕事に取り組みたい人の交流会です。

事業のパートナーや連携先を探してビジネスの可能性を広げましょう。

詳しくは東小金井事業創造センターホームページ(http://ko-to.info)をご覧ください。

とき 1月29日(金) 午後7時～9時30分

ところ 同センター(梶野町1-2-36)

定員 20人

参加費 千500円(飲食代)

申込 同センターホームページまたは電話、Eメールまたは直接、公民館貫井北分館(☎042-385-3401)へ。

同センター(☎042-221-312040)へ。

こがねい日曜日 地元でリフレッシュ

市内にも美容や健康に関する素敵なサロンがあります。あまり利用したことのない方も、店主のお話やプチ体験で気軽に利用できるような交流会を行います。

とき 2月7日(日) 午後1時～3時30分(トークイベント) 午後1時～2時(ネット)

ところ シャトー2Fカフェ(本町6-5-3 シャトー小金井2階)

定員 16人(申込順)

参加予定 アールセボン(まつけメイク)、永田治療院(フェイスリンパドレナージュ)、Baby moon(ボディペイント)、まんまる屋(ハンドマッサージ)

※参加者はいずれか1店舗の体験ができます。

費用 500円(体験代)

申込 1月18日から、電話または直接、公民館貫井北分館(☎042-385-3401)へ。

選出するゲーム感覚のイベントで、今までに6回開催しました。今回は、歴代チャンプ本獲得者によるグラウンドチャンプ大会の観覧者を募集します。

とき 2月6日(土) 午後2時～4時

ところ 公民館貫井北分館 習室A・B

対象 小学生以上の方 定員 40人(当日先着順)

参加費 500円(材料費)

その他 小学生の保護者は1人まで無料で入場できます。

申込 1月23日から、電話または直接、同ホール事務室(同ホール2階☎042-380-8099)へ。

おはなし会

とき 1月30日(土) ①午前10時30分～11時 ②11時～11時30分

ところ 公民館緑分館視聴覚室

内容 絵本「おもちゃのきもち」でぶくろ人形「大きなワニさん小さなワニさん」ほか

対象 ①3歳以上の幼児と保護者②小学生

協力 おはなしパルルン

申込方法 当日直接会場へ。問合先 図書館緑分室(☎042-387-7302)

幼児のためのおはなし会

とき 1月24日(日) 午前11時～11時30分

ところ 公民館東分館生活室

対象 3歳以上の未就学児と保護者

定員 20組(当日先着順)

問合先 図書館東分室(☎042-383-4550)

第67回市民体育祭 スキー大会

とき 2月27日(土)、28日(日) 午前9時から

ところ さかえ倶楽部スキー場(長野県栄村)

内容 大回転・スラローム。27日は練習会、28日は大会

対象 市内在住・在勤の方

講師 嵐田康平さん(かけ絵本専門店代表)

氏名(ふりがな)・年齢(学年)・性別・電話番号(緊急連絡先)を明記し、市生涯学習課スポーツ振興係「学芸大クラブ・ジュニア陸上教室係」へ。

問合先 市生涯学習課スポーツ振興係(〒184-8504住所不要 ☎042-386-2462)▽教室について 同大学広報企画課地域連携係(☎042-329-7119)

※本教室は東京学芸大学との連携事業です。

2月のスポーツ 個人利用開放校

市民スポーツの振興と体力づくりを目的に、市立の学校施設(体育館ほか)を広く市民の皆さんに開放しています。種目は、左表のとおりです。

その他 初めてのの方は、指導員にお尋ねください。▽車の来場は遠慮ください。

問合先 生涯学習課スポーツ振興係(☎042-386-2462)

※車での来場は遠慮ください。

※車での来場は遠慮ください。

※車での来場は遠慮ください。

※車での来場は遠慮ください。

Table with 5 columns: 種目, ところ, 曜日, 時間, 実施日. Rows include 卓球, 剣道, バドミントン, 柔道.



体験型市民農園 (農業塾)

農家の指導を受けながら 野菜作りを学びませんか



体験型市民農園は、区画貸型とは異なり、農家が野菜の栽培計画を作り、農家の指導で種まきから収穫までの農作業を体験する農園です。

種・苗・肥料・農機具などは園主が用意します。講習会(3月末～6月上旬は原則として毎週土曜日の午前中、それ以外の土曜日にも実施あり)は原則としてすべて参加してください。また、平日も担当する区画の農作業をする必要があります。

募集農園 ①たかはしファーム(東町1-24)＝園主は高橋堅治さん②ベルファーム(貫井南町1-19)＝園主は鈴木由美子さん

募集区画数 若干数(多数抽選。1区画約30㎡)

利用期間 3月下旬～平成29年2月ごろ

対象 市内在住の方

費用(年額) ①29,160円②27,000円

申込 1月21日(消印有効)までに、はがき(1世帯1通)に住所・氏名(ふりがな)・年齢・電話番号を明記し、経済課産業振興係「体験型市民農園申込担当」(〒184-8504住所不要 ☎042-387-9882)へ。

国際理解講座

「中東和平を考える」

日ごろ知る機会が少ない中東の歴史や現状について、イスラエル・パレスチナの現地の状況等を生の声で聞くことができる絶好の機会です。

家族や友達と一緒に中東和平を考え、平和の尊さを次世代にきちんと伝えましょう。

とき 2月25日(木) 午後7時～9時(6時30分受付開始)

ところ 市民会館・萌え木ホール

講演者 ルツ・カハノフさん(駐日イスラエル大使)、ワリード・シームさん(駐日パレスチナ大使)

定員 80人(多数抽選)

その他 通訳あり

申込 2月3日(必着)までに、往復はがき(1

通で3人まで応募可)の往信用裏面に参加希望者全員の住所・氏名(ふりがな)・年齢・電話番号、返信用表面に代表者の住所・氏名を明記し、コミュニティ文化課文化推進係「国際理解講座担当」(〒184-8504住所不要 ☎042-387-9923)へ。
※ 事情により、内容が変更になる場合があります。



カルツ・カハノフさん



ワリード・シームさん

お月見のつどい「シェークスピア劇」の出演者・スタッフを募集

観光協会では、毎年秋に開催している「お月見のつどい」で上演するシェークスピア劇の出演者・スタッフを募集します。

みなさんの熱意で会場を沸かせてみませんか。

上演日 9月17日(土)、18日(日)

ところ 都立小金井公園江戸東京たてもの園前広場「お月見のつどい」ステージ

対象 4～9月の毎週水曜日の夜2時間程度(日曜日の昼等に自主練習もあり)の練習に参加できる、おおむね16～70歳の方(経験不問)

※ 8月からは練習日が増えます。

定員 男女とも若干名

参加費 月1,500円程度

申込 1月31日(消印有効)までに、往復はがきに「お月見出演希望」・住所・氏名・年齢・電話番号を明記し、観光協会(〒184-0004本町6-5-3シャトー小金井1階 ☎042-316-3980)へ。



2月の行事 天体教室=20日 5月分の予約 2月3日から受け付けます。 申し込みは、 ☎0120-484-647(申込専用) FAX0551-48-4646 http://koganei-kiyosato.com/ 問合先 清里山荘(☎0551-48-4649)	○：空室あり △：空室少し ×：満室	29日(日) ○	28日(日) ○	27日(土) ×	26日(金) ○	25日(金) ○	24日(木) ○	23日(水) ○	22日(火) ○	21日(月) ○	20日(日) ○	19日(土) ○	18日(金) ○	17日(木) ○	16日(水) ○	15日(火) 休館日	14日(月) ○	13日(日) ○	12日(土) ×	11日(金) ×	10日(木) ○	9日(水) ○	8日(火) ○	7日(月) ○	6日(日) ○	5日(土) ○	4日(金) ○	3日(木) ○	2日(水) ○	1日(火) 休館日
	冬季期間(11月～3月)は、暖房設備がないため閉鎖	清里山荘 空室状況(1月7日現在) 2月 一般棟 団体棟	武蔵野赤十字病院 武蔵野市境南町1-1-26 ☎042-221-3111	小児救急(365日24時間) ☎2851-8080	東京消防庁救急相談センター ☎7119 固定電話、携帯電話 ☎042-521-2323 医療機関案内ひまわり ☎03-5272-0303 聴覚障害者向け専用FAX 03-5285-1888	24時間テレホンサービス 東京消防庁救急相談センター ☎7119 固定電話、携帯電話 ☎042-521-2323	受付時間 平日 午後5時～ 10時 休日(土曜・日曜・祝日) 午前9時～午後5時 ☎80000 固定電話、携帯電話 ☎03-5285-1888	東京都母子の健康相談室 受付時間 平日 午後5時～ 10時 休日(土曜・日曜・祝日) 午前9時～午後5時 ☎80000 固定電話、携帯電話 ☎03-5285-1888																						

休日診療

受付時間：午前9時～正午、午後1時～5時
準夜→午後5時30分～9時
※ 電話で確認のうえ、受診してください。

●印は病医院所在地
○印は診療科目

この休日診療は、小金井市医師会、小金井市歯科医師会、薬剤師会の協力で実施しています。

《準夜》
診療は、午後6時から

休日歯科診療

診療時間：午前9時～正午、午後1時～5時

薬局

薬を処方された場合は、各医療機関受付にお問い合わせください。

1月17日(日) 友利内科クリニック 本町3-10-13 ☎042-385-7101	佐藤クリニック 本町1-13-13 ☎042-381-2080	東小金井クリニック 梶野町2-1-2 ☎0422-56-8630	こがね耳鼻咽喉科クリニック 本町1-18-3 ☎042-387-8176	むさし小金井診療所 本町1-15-9 ☎042-382-9111	秋澤歯科医院 本町2-6-7 ☎042-387-1727	まちば薬局 本町4-14-21-101 ☎042-387-2151 ともし調剤薬局 本町1-5-12朝日パリオ ☎042-387-7911 薬局日本メディカル 本町1-18-3 ☎042-316-5407
1月24日(日) 山崎内科医院 緑町5-12-17 ☎042-381-1462	くろだ内科医院 梶野町4-11-13 ☎0422-53-5666	小松外科胃腸科 本町2-20-20 ☎042-381-3346	千賀皮膚科クリニック 本町1-18-10 ☎042-380-5611	久滋医院 梶野町4-5-7 ☎042-383-2078	千野歯科医院 東町4-8-17 ☎042-381-3700	サトウ薬局 緑町5-18-20 ☎042-381-3499 おおにし薬局 梶野町4-20-4 ☎0422-55-8998 柴崎薬局 本町5-38-32-102 ☎042-381-2655
1月31日(日) 武蔵小金井クリニック 本町5-19-33 ☎042-384-0080	うちやまクリニック 東町4-43-15 ☎042-382-1715	神保整形外科 本町5-38-41 ☎042-304-1801	もろほしクリニック 緑町1-6-53うさぎビル ☎042-385-3341	東小金井クリニック 東町4-37-26 ☎042-382-3888	みどり歯科 緑町2-7-20 ☎042-384-3110	伯雲堂薬局 本町2-6-12-103 ☎042-400-6035 アトム薬局 緑町1-6-53うさぎビル1F ☎042-388-5400