

お納
知期
ら限
せの
1月31日(水)

市民税・都民税……………第4期分
国民健康保険税……………第7期分
後期高齢者医療保険料……第7期分
納付書裏面に記載の場所で納付してください。
便利な口座振替をご利用ください。

市報



こがねい

ホームページ <http://www.city.koganei.lg.jp/>
モバイル(携帯電話)版 <http://www.city.koganei.lg.jp/m/index.html>



今年(いぬ)は戌年です

上段の絵は、たこ原画コンクール
入選作品(田中理奈さん・第三小
学校1年生)



さわらび学童保育所の子どもたちとはげの自然(三楽の森公共緑地)

新春

小金井市は、本年10月1日に
市制施行60周年を迎えます

選ばれるまちをめざして



あけましておめでとうござい
ます。ご健勝にて新しい年をお
迎えのことと思います。

可燃ごみの共同処理につきま
しては、浅川清流環境組合にお
いて、再来年4月の新可燃ごみ
処理施設本格稼働をめざして、
昨年11月から建築工事を開始し
ております。また、平成29年度
の可燃ごみは、広域支援によ
り、その全量を滞りなく処理で
きる見込みです。可燃ごみ処理
に關係するすべての皆様に心か
ら感謝を申し上げます。
市長に就任して2年が経過し

新年のご挨拶



明けましておめでとうござい
ます。新年を、ご家族で健やかに
お迎えのこととお慶び申し上げ
ます。

はじめに、小金井市の可燃ご
み処理をお引き受けいただいで
いる各団体関係者の皆様に心よ
り御礼申し上げます。また、可
燃ごみの共同処理を行う浅川清
流環境組合へご理解・ご協力を
いただいでいる日野市関係者の
皆様に深く感謝申し上げます。
小金井市民の皆様には引き続き
可燃ごみ減量へのご協力をよろ
しくお願いいたします。

ました。新庁舎および(仮称)
新福祉会館建設等の公共施設老
朽化への取り組み、行財政改革
の推進、子育て環境や住民福祉
の向上、安心安全対策等、さま
ざまな課題の解決に向けて、全
力で取り組んでまいります。

昨年は、駅周辺のまちづくり
が大きく進展し、東小金井駅北
口区画整理事業による駅前ロー
タリーの供用を開始しました。
武蔵小金井駅南口第二地区で
は、再来年の5月完成をめざ
し、工事が進められています。
開発現場の遺跡発掘見学会には
大勢の市民が訪れ、私も貴重な
体験をさせていただきました。
市の人口が初めて12万人を超
え、到達日に出生届と転入届を
出されたご家族、婚姻届と転入

小金井市長

西岡 真一郎

小金井市は今年の秋に市制施
行60周年を迎えます。

市では昨年からの記念事業を進
めています。人間という還暦
ということになりますが、企業
などではいくつかの危機を乗り
越えて経営も安定しつつある、
というところでしょうか。小金
井市にも財政問題や駅前の整備
がなかなか進まない、という危
機の時代があり、それが解決
し、次に家の問題を片付けよう
というところでしょうか。今議会
では新庁舎と新福祉会館の建設
問題がホットなテーマとなっ
ており、議論の真っ最中です。少
しでも前に進展させたいもの
です。

本年もどうぞよろしくお願
い申し上げます。

小金井市議会議長

五十嵐 京子

information

お知らせ

私道部分の非課税扱いの申請を

平成30年1月1日現在、一定の条件を満たす私道を所有する方は、申請によって固定資産税・都市計画税が平成30年度以降非課税扱いとなります。



なお、分筆して道路となつていない場合や、すでに非課税となっている私道は、申請の必要はありません。

■申告期限 1月31日(水)

■申請書(資産税課で配布)に必要事項を明記し、私道求積図を添えて、資産税課土地係(市役所第二庁舎3階)へ

ご利用ください 1月の休日窓口

■開設時間 午前9時～午後1時

■開設窓口 市民課、保険年金課 国民健康保険係、子育て支援課 手当助成係(6日のみ)、納税課(6日のみ) ※一部取り扱いできない業務(後期高齢者医療事務・市税証明書交付事務ほか)もあり

Calendar for January showing holidays and office hours.

小口事業資金融資あっせん条例の一部改正(案)パブリックコメントの検討結果

市では、平成29年10月27日～11月27日に同条例(案)に対して市民の皆さんから意見を募集しました。

この結果、本件に対する意見はありませんでした。

各種審議会等の開催日程

〔仮称〕新福祉会館建設基本計画市民検討委員会

他 保育あり(要事前申込) 地域福祉課地域福祉係

子ども・子育て会議

所 市役所第二庁舎8階801会議室

企画政策課企画政策係

日曜・祝日は市役所代表

お詫びと訂正

市報12月15日号ごみ減量・リサイクル特集1面に掲載の「年末年始のごみ・資源物収集日などをご確認ください」の日程において、前原町1・2・3・4丁目地区および貫井南町1・2・4・5丁目、前原町5丁目地区のプラスチックごみの年末最終日について記載に誤りがありました。

【誤】▷29日 【正】▷22日 誠に申し訳ございませんが、次回のプラスチックごみの回収日は1月5日(金)となりますので、ご理解・ご協力いただきますよう、お願い申し上げます。

後期高齢者医療制度 今年75歳になる方へ

日本の医療保険制度は「国民皆保険」となっており、すべて国民が、いずれかの公的医療保険に加入することとなっています。

75歳になる方は、それまで加入していた医療保険(国保、健康保険、共済など)から、自動的に後期高齢者医療制度の被保険者となります。

制度の運営は、東京都内すべての市区町村が加入する

内 計画の進捗状況や実施状況の評価等について 他 保育あり(要事前申込) 子育て支援課子育て支援係

社会教育委員の会議

生涯学習課生涯学習係

市消防団出初式

1月14日(日) JR武蔵小金井駅南口で

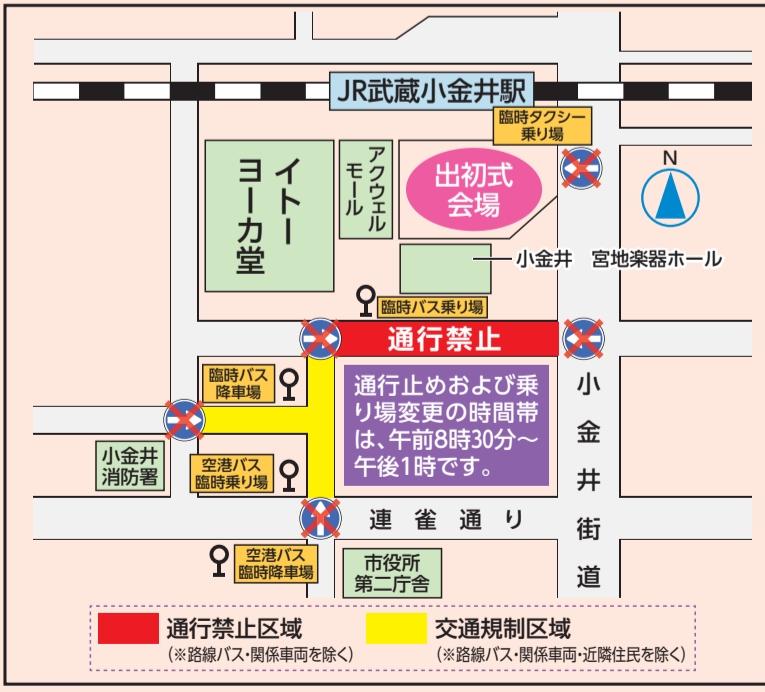
生業を持つかたわら、昼夜を問わず発生する各種災害に対処し、市民の皆さんの生命と財産を守っている市消防団(団員数78人)の雄姿を披露する、新春恒例の出初式を開催します。

交通規制およびバス・タクシー乗り場の変更

少数精鋭で活躍する消防団員の元気な初姿を、皆さんでご覧ください。

市消防団員募集 4月の消防団員改選に向け、市消防団員を募集しています。

共通 地域安全課防災消防係



職員募集

■**年齢等要件**▷非常勤は65歳定年制のため、昭和27年4月2日以降に生まれた方（平成30年度採用分は昭和28年4月2日以降に生まれた方）▷国籍は問いません

■**要項配布場所**職員課、市ホームページ

■**問**職員課人事研修係（〒184-8504住所不要・市役所本庁舎1階☎042-387-9808）

採用年度	区分	業務名	勤務時間	報酬等	資格等要件	募集人数	採用予定日	申し込み
平成29年度	非常勤	保育士補助業務	週5日、月曜～金曜日、7:00～11:00または15:30～19:00の間で、1日1.5～3時間勤務、週15時間程度（必要に応じ土曜日の勤務あり）	時給1,200円	-	若干名	2月1日	1月16日（火）までに、職員課へ。郵送の場合は15日必着
		保育園給食調理業務	週4～5日、週30時間勤務（割り振りは所属長が定める。ローテーションにより土曜日の勤務あり）	月額157,200円	-	1人		
		保育士業務	月曜～土曜日のうち週5日7:00～19:00の間で、6時間勤務（割り振りは所属長が定める。必要に応じ時間外勤務あり）	月額185,900円	保育士証の交付を受けている方			
	任期付 保育士	7:00～19:00の間で1日7時間45分（ローテーションにより土曜日の勤務あり）	月額201,365円					
平成30年度	非常勤	一般事務（障がいのある方対象）	週4～5日、週30時間勤務	月額163,800円	以下の要件をすべて満たす方 ▷パソコン操作（ワード、エクセル）ができる方 ▷身体障害者手帳、療育手帳（愛の手帳等）または精神障害者保健福祉手帳の交付を受けている方および障害者雇用促進法第2条第1号に掲げる障害者 ▷介助者なしに職務の遂行が可能な方 ▷通常の勤務時間（週30時間）に対応できる方	いずれも若干名	4月1日	1月19日（金）までに、職員課へ（申請書類等は、受験者本人が持参してください）
		国民年金事務	月曜～金曜日のうち週4日（割り振りは所属長が定める）8:30～17:00	月額185,900円	社会保険労務士の資格を有する方、または年金事務所もしくは市区町村での国民年金事務経験者			
		地域包括支援センター支援業務（社会福祉士）	月曜～金曜日のうち週4日（割り振りは所属長が定める）8:30～17:00	月額202,700円	以下の要件をすべて満たす方 ▷社会福祉士の資格を有する方 ▷パソコン操作（ワード、エクセル）ができる方 ▷自転車に乗れる方	各1人		
		保育士補助業務	週5日、月曜～金曜日、7:00～11:00または15:30～19:00の間で、1日1.5～3時間勤務、週15時間程度（必要に応じ土曜日の勤務あり）	時給1,200円	-	20人程度		
		保育士業務	月曜～土曜日のうち週5日7:00～19:00の間で、6時間勤務（割り振りは所属長が定める。必要に応じ時間外勤務あり）	月額185,900円	保育士証の交付を受けている方	いずれも若干名		
		用地取得専門業務	月曜～金曜日のうち週4日（割り振りは所属長が定める）8:30～17:00	月額185,900円	公共事業等に係る用地取得業務または用地取得に伴う補償額算定業務の経験を有している方			
		学校用務業務	週4日、月曜・火曜・木曜・金曜日、8:15～16:45	月額157,200円	-			
		図書館業務B	水曜～金曜日のうち週2日13:15～20:15の間で所属長が割り振る3時間30分（主に16:45～20:15）	月額38,300円	司書、司書補いずれかの資格を有する方	各1人		

ご利用ください
就労支援サイト
こがねい仕事ネット

市では、雇用促進と就労支援の目的で、小金井市および近隣の求人情報や事業者情報、仕事に関する講座・イベント等の情報を無料で提供するホームページを開設しています。

仕事を探したい方、求人をする事業者の方は、ぜひ、ご利用ください。

なお、求人情報、事業者情報の登録・閲覧の利用料は無料ですが、インターネット・携帯電話の通信料は利用者の負担となります。

【仕事を探したい方】
パソコンや携帯電話を利用して、求人情報を簡単に閲覧できます。

【事業者の方】
サイトの事業者登録ページから事業者登録申請手続きを行ってください。

審査を経てIDとパスワードを取得した後は、いつでも求人情報等の登録・変更・削除ができます。

■**ホームページURL** <http://www.koganei-s.net/>

■**モバイル（携帯電話）版** <http://www.koganei-s.net/mobile/>



携帯サイト用QRコード

387-0803(1)
問 経済産業振興係 ☎042-1

FC東京の4選手が表敬訪問

平成29年12月8日、FC東京の内田選手（写真中段左）、米本選手（同左から2人目）、岡崎選手（同右から2人目）、林選手（同右）が市長を表敬訪問しました。市長や集まった子どもたちへ2017シーズンの年次報告をするとともに、選手への質問コーナーや記念撮影を通して、和やかな雰囲気子どもたちと交流しました。

2018シーズンもFC東京を応援していきましょう。



平成29年度市立小・中学校読書感想文コンクール表彰式

平成29年11月14日に市立小・中学校読書感想文コンクールの表彰式が行われました。応募総数1,666点の中から、児童・生徒13人が最優秀賞と優秀賞に選ばれました。



写真ニュース

第15回

市環境賞 受賞者が決定

環境賞は、環境保全活動に功績のあった個人・団体または事業者を表彰するものです。

平成29年11月に開催した、環境フォーラム2017で授与式を行い、市長から表彰者に、賞状と副賞の図書カードを贈呈しました。

■受賞者 山田啓一さん

■受賞理由 本市の地下水や湧水に関して長年調査研究に取り組み、また、10年以上にわたり本市の地下水保全会議委員として、多大な貢献をされ

たことが認められました。環境政策課環境係(☎042-387-9817)

新春市民のつどい

輝かしい新春を迎え、市民の皆さんに新年の抱負等を交歓していただくため、「新春市民のつどい」を開催します。お気軽にご参加ください。

時 1月5日(金) 午後2時から

所 小金井 宮地楽器ホール小ホール

■参加費 2千円

■呼びかけ人 市長、市議会議長

■広報秘書課秘書係(☎042-387-1111)内線2005

CoCoバス車内民間広告募集



市では、地元の企業・商店などの振興や自主財源の確保を目的として、市コミュニティバスCoCoバスへ有料広告の掲出を行っています。ミニを除くCoCoバスは年間で90万人以上が利用する有効な広告媒体です。ぜひ、企業・お店の宣伝にご活用ください。

※CoCoバス・ミニ(野川・七軒家循環)は除く
■他 広告掲出に当たっては、事前に審査があります
■問 広告について=株京王エージェンシー(☎03-3348-8539)、CoCoバス事業について=交通対策課交通対策係(☎042-387-9850)

広告概要

Table with 3 columns: 広告媒体, 車内ポスター, 車内アナウンス. Rows include 料金, 掲出期間, 掲出開始時期, 掲出受付期間.

福祉のひろば

65歳以上の障害者 控除対象の方に 認定書を発行

市では、所得税の確定申告や市・都民税の申告のときに、次の要件に該当する場合、障害者手帳などがなくても、障害者控除を受けることができる認定書を1月4日(木)から発行します。

なお、認定書の発行に当たり、診断書などが必要な場合もありますので、事前にお問い合わせください。

■平成29年12月31日現在、市内在住の65歳以上で、次のいずれかに該当する方▽身体に障害があり、身体障害者手帳1～6級に準ずる方▽判断することなどに困難があり、知的障害(軽度・中度・重度)に準ずる方▽介護を要する方で、要介護1～5に準ずる方

■他 障害者手帳をお持ちの方は、手帳により確認できますので、認定書は必要ありません

■問 介護福祉課高齢福祉係(☎042-387-9843)

おむつ代医療費控除の 確認書を交付

寝たきりの方のおむつ代を確定申告で医療費控除の対象にする場合、医師が発行する「おむつ使用証明書」が必要ですが、2年目以降は、介護保険の要介護認定を受けていて、条件に該当する方は、市

の交付する確認書を使用することが出来ます。

確認書の交付を希望する方は、事前に連絡のうえ、申請してください。

■介護保険の認定の際に使用された「主治医意見書」で、寝たきりで常時失禁の状態であることが確認できる方※この条件を満たさない場合でも、医師が「おむつ使用証明書」を発行する場合は、おむつ代の医療費控除の申請ができます

■問 介護福祉課認定係(市役所第二庁舎2階☎042-387-9804)

介護予防相談会

時 1月18日(木) 午後1時30分～3時30分(1人30分程度)

■所 小金井ひがし地域包括支援センター

■対象 地域東町・中町・本町1丁目 定 5人(申込順)

■申 1月4日から、電話で同センター(☎042-386-6514)へ

高齢者いきいき活動講座 いきいき椅子ヨガ

ヨガの呼吸を意識しながら自分を見つめ、姿勢の崩れを整えましょう。

時 2月7日～3月14日の毎週水曜日午後2時～4時(全6回)

■所 社会福祉協議会調小磯志野さん(ヨガ講師) 対 おおむね60歳以上の市内在住の方

■定 20人(多数抽選) 申 1月10日(必着)までに、往復はがきに住所・氏名(ふりがな)・年齢・性別・電話番号を明記し、社会福祉協議会「いきいき椅子ヨガ係」(〒184

0004本町5-36-17 ☎042-386-0294)へ

認知症家族の集い

認知症の方を介護されている家族同士で悩みや不安を語り合い、専門の先生の助言を交えながら一緒に勉強しましょう。

時 2月3日(土) 午後1時～3時

■所 市民会館・萌え木ホール 講 五島シズさん(認知症介護研究・研修東京センター客員上級研究員) 定 20人(申込順) 申 1月4日から、電話で緑寿園ケアセンター(☎042-402-1206)へ

おとしより無料入浴デー 朝湯

おふる屋さんのご協力により、高齢者の健康保持や児童との交流・憩いの場として、「朝湯」を実施します。

■時 1月2日(火) 午前9時～正午 所 ぬくい湯(貫井北町3-4-4)

■対 市内在住の65歳以上の方と小学生以下の方 他 ご利用の際は、当日、浴場に口頭で必ず申し出てください

■問 介護福祉課高齢福祉係(☎042-387-9843)

に体操しましょう。

■時 1月12日 体操・英会話、19日 体操・ものづくり、26日 体操・英会話、2月2日 体操・メイク・ネイル、いずれも金曜日午後1時～3時

■所 東京工科大学専門学校エアトラホール2階(前原町5-1-29) 対 おおむね65歳以上の方 定 各日12人(当日先着順) 料 300円 集 合 場 所 ・ 問 小金井みなみ地域包括支援センター(☎042-388-8400)



障害者地域自立生活 支援センター パソコン講習会

時 2月3日～3月10日の毎週土曜日午後1時～3時(全6回) 所 障害者福祉センター 内 パソコンの基本操作 対 市内在住の知的障がいのある方 定 6人(多数抽選。初めて応募する方を優先) 申 1月27日までの午前9時～午後7時(土曜日は午後5時まで。日曜・祝日を除く)に、直接、障害者地域自立生活支援センター(障害者福祉センター1階 ☎042-381-8811)へ

■精神保健福祉ボランティア養成講座「心のやまいてってなんだろう?」

精神科医や家族会の方を講師に迎え、精神障がいへの理解を深めます。また、障がいのある方やボランティアとの交流会も行います。

時 1月26日～2月16日の毎週金曜日午後6時30分～8時30分

分(2日は午後6時45分から。全4回) 所 前原暫定集会施設 定 20人(申込順) 料 500円(資料代) 申 1月4日から、電話または直接、小金井ボランティア・市民活動センター(本町5-36-17 ☎042-387-0011)へ

高次脳機能障害講演会 高次脳機能障害の基礎と回復を促す基本的な考え方

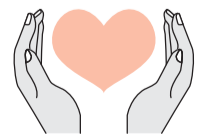
時 1月27日(土) 午後3時～5時 所 市民会館・萌え木ホール 講 渡邊修さん(東京慈恵会医科大学教授) 定 50人(申込順) 他 保育・手話通訳あり(要事前申込) 会場に空きがある場合は、当日参加も受け付けます 申 1月4日から、電話またはファクスで自立生活支援課相談支援係(☎042-387-9841 FAX 042-384-1252)へ

善意の輪

社会福祉協議会取扱分 ◎平成29年10月分

■(特定寄付) 1) 7千700円 市観光まちおこし協会 2) 5千197円 匿名2件

■(一般寄付) 1) 5千円 2) カントリーパートナーズ 3) バス購入のために 4) 4千81円 貫井坂下中組自治会




障がいに関する シンボルマーク

障がいに関するシンボルマークは、国際的に定められたものや法律に基づいているもののほか、障がい者団体が独自に提唱しているものもあります。そのうち、代表的なものを紹介します。

各マークの詳細・使用方法等は、各関係団体にお問い合わせください。

☎自立生活支援課障害福祉係 (☎042-387-9842)


障がい者のための国際シンボルマーク



障がいのある方が利用しやすい建築物や公共輸送機関であることを示す、世界共通のマークです。車いすを利用するだけでなく、障がいのあるすべての方のためのマークです。

☎公益財団法人日本障害者リハビリテーション協会 (☎03-5273-0601)

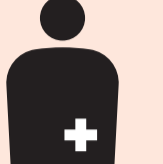
聴覚障害者標識 (聴覚障害者マーク)



聴覚障がいのあることを理由に運転免許に条件を付された方が車に表示するマークです。やむを得ない場合を除き、このマークをつけた車に幅寄せや割り込みを行った場合には、道路交通法違反となります。

☎各警察署 (小金井警察署 ☎042-381-0110)


オストメイトマーク



オストメイト (人工肛門・人工ぼうこうを造設した方) のための設備があることを示すシンボルマークです。オストメイト対応のトイレ等の設備があることを示す場合などに使用されています。

☎公益社団法人日本オストミー協会 (☎03-5670-7681)


盲人のための国際シンボルマーク



視覚に障がいのある方の安全やバリアフリーに考慮された建物・設備・機器などにつけられています。信号や音声案内装置、国際点字郵便物、書籍、印刷物などに使用されています。

☎社会福祉法人日本盲人福祉委員会 (☎03-5291-7885)


耳マーク



聴覚に障がいがあることを示し、コミュニケーション方法に配慮を求める場合などに使用されているマークです。また、自治体、病院、銀行などが、聴覚に障がいのある方に援助をすることを示すマークとしても使用されています。

☎社団法人全日本難聴者・中途失聴者団体連合会 (☎03-3225-5600 FAX03-3354-0046)


ハート・プラスマーク



内臓に障がいのある方を表しています。心臓疾患などの内部障がい・内臓疾患は外見からは分かりにくいので、さまざまな誤解を受けることがあります。そのような方の存在を視覚的に示し、理解と協力を広げるために作られたマークです。

☎特定非営利活動法人ハート・プラスの会 (☎052-718-1581)


身体障害者標識 (身体障害者マーク)



肢体不自由であることを理由に運転免許に条件を付された方が車に表示するマークです。やむを得ない場合を除き、このマークをつけた車に幅寄せや割り込みを行った場合には、道路交通法違反となります。

☎各警察署 (小金井警察署 ☎042-381-0110)

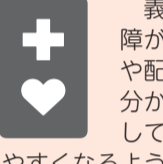
ほじょ犬マーク



身体障害者補助犬法に基づき認定された補助犬 (盲導犬・介助犬・聴導犬) を受け入れる店の入口などに貼るマークです。不特定多数の方が利用する施設 (デパートや飲食店など) では、補助犬の受け入れが義務付けられています。

☎東京都福祉保健局障害者施策推進部計画課 (☎03-5320-4147)

ヘルプマーク



義足や人工関節を使用している方、内部障がいや難病の方、妊娠初期の方など、援助や配慮を必要としていることが外見からは分からない方が、周囲の方に配慮を必要としていることを知らせることで、援助が得やすくなるようにするためのマークです。

☎東京都福祉保健局障害者施策推進部計画課 (☎03-5320-4147)

愛の献血

時 1月11日 (木) 午前9時30分～11時30分、午後1時～4時
 所 市役所本庁舎駐車場 対16
 64歳の方 ※60～64歳に献血経験のある方は、69歳まで献

献血キャンペーン

厚生労働省、都道府県、日本赤十字社では、1月・2月に「はたちの献血キャンペーン」を全国各地で実施しています。

詳細は、東京都赤十字血液センターホームページ (http://www.tokyo.bc.jrc.or.jp) をご覧ください。

健康ガイド

◆健康課健康係 (保健センター) (豊井北町5-18-18) (☎042-321-1240)

健康講演会

骨粗しょう症 について

骨粗しょう症の原因や治療、予防などについて学びます。

時 1月25日 (木) 午後1時30分～3時
 所 前原町駅前集合施設
 講 三島市郎さん (市医師会会員) 定50人 (申込順) 申1月4日から、電話で健康課へ

自助・互助・共助・公助

明けておめでとうございませう。新しい年をこの様にお迎えでしょうか。2年後には、東京オリンピック・パラリンピックが開催されます。前回の東京オリンピックを振り返ると、あの高揚感を懐かしく思い出されると思います。東京オリンピック後の日本は、高度成長期となりました。当時の日本は生産人口が多く、お年寄りはありません。1人の高齢者を若者4人から5人で支えていた時代です。近い将来、2人の高齢者を1人の若者で支える時

健康メモ

代になると言われています。その時に備えて、医療・介護・予防・住まい・生活支援の視点から高齢者のケアに取り組んで行かなければなりません。その取り組みには「自助・互助・共助・公助」という歯車が欠かせないのです。

国民は、「自ら要介護状態になることを予防し、個人の有する能力の維持・向上に努める。」これが自助と言われる事です。小金井市が行っている大腸がん検診や特定健診を積極的に受け、日頃から自らの健康に留意し、何か気になる事があれば早めに医療機関を受診する。また、個人の能力の維持・向上をボランティア活動や町内会等の住民組織の活動でサポートする。このサポートが互助になり

血することができません ■実施 団体東京都赤十字血液センター 健康課

妊婦歯科健診

時 2月5日 (月) 午後1時から、1時15分から、1時30分から (終了は3時ごろ) 所 保健センター 対おむね16～27週の方 定20人 (申込順) 申1月4日から、電話で健康課へ

むし歯予防教室

時 2月1日～15日の毎週木曜日 午前9時から (受け付けは9時15分まで) 所 保健センター 対歯磨き練習、栄養講話など ※むし歯予防教室受講後、

希望者は引き続き歯科健診も受けることができます (終了は11時30分ごろ) 対平成27年7月生まれ (2歳6か月) ～29年1月生まれ (1歳) の子ども ※転入等で対象年齢を過ぎていない場合は、ご相談ください 定各日12人 (申込順) 申1月4日から、電話で健康課へ

5歳児親子歯科教室 生えたと永久歯応援健診

時 2月7日 (水) 午後3時から、3時30分から 所 保健センター 対歯科健診 (幼児のみ)、歯磨き練習、食育エプロンシアターなど 対平成24年4月2日～平成25年4月1日生まれの幼児と保護者 定各回

10組 (申込順) 申1月4日から、電話で健康課へ

離乳食教室

【2回食への進め方】
 時 2月15日 (木) 午後2時45分～4時15分 対おむね6～7か月児の保護者 定15人 (申込順)

【3回食への進め方】
 時 2月8日 (木) 午後1時30分～3時30分 対おむね8～11か月児の保護者 定18人 (申込順)

◆共通◆
 所 保健センター 対管理栄養士・歯科衛生士による講義、試食など 他 母子同室 申1月4日から、電話で健康課へ

小金井市医師会
穂坂 英明

時 1月28日(日) 午前10時～正午、午後2時～4時 所 公民館 貫井北分館 大学生と一緒に、環境についての知識を深めながらの工作 講師 神村佑さん (NPO法人こがねい環境ネットワーク代表理事) 対市内

若者による自主講座
「エコしてあそぼっ!」
ピタゴラス・Re・スイッチ

1 383-1179)▽みなみ学
童保育所(☎042-383-1167)

育所(☎042-383-1179)▽みなみ学
童保育所(☎042-383-1167)



たけとんぼ
児童保育所
1 548
8)▽まね
はら学童保
育所(☎042-383-1179)▽みなみ学
童保育所(☎042-383-1167)

子ども・子育て
予防接種等保健衛生事業は健康ガイドへ

学童保育所
子育てひろば

乳幼児および保護者の相互交流のため、学童保育所を居場所として提供しています。
時 毎週月曜・火曜・金曜 午前10時30分～午後0時45分
(祝日を除く) ※都合により実施しない場合があります。
1月1日(祝)～9日(火)
および3月19日(月)～5月4日(祝)は実施しません 所 固▽あかね学童保育所(☎042-385-3370)▽くはらなみ学童保育所(☎042-383-1183)▽さわらび学童保育所(☎042-383-5489)▽

みんなであそぼうほいくえん

地域の皆さんに市内の認可保育施設を開放し、園児や保育士との交流を通じ、子育てのお手伝いをします。

なお、雨天の場合の対応等、詳しくは直接各保育施設にお問い合わせください。
固各保育施設

■園庭開放(1月～3月。1/1～1/3・祝日を除く)

施設名	開放日	施設名	開放日
市立くりのみ(☎042-383-1180)	木・土、9:30～11:30	ひなぎく(☎0422-55-4417)	水、9:30～11:00
市立わかたけ(☎042-383-1181)	水・金・土、9:30～11:30(土は11時まで)	貫井(☎042-381-3575)	金、10:30～11:30(1/5を除く)
市立小金井(☎042-381-2237)	火・木、9:30～11:30	愛の園(☎042-325-1045)	月～金、10:00～12:30
市立さくら(☎042-383-1182)	月～金、9:30～11:30	小金井けやきの森認定こども園(☎042-401-1638)	木、10:30～11:30(ぶちカフェ) ※要事前申込
市立けやき(☎0422-60-0770)	火・木、9:30～11:30	また明日(☎042-386-8280)	月～金、10:00～11:30(お散歩)
光明第二(☎042-381-8706)	1/13(土)、2/10(土)、10:00～11:30		

在住・在学の小学生 定各回16人(申込順) 申1月4日から、電話または直接、公民館 貫井北分館(☎042-385-3401)へ

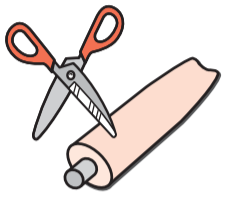
子どもたちからの人権メッセージ

平成29年9月9日に行われた「第24回子どもたちからの人権メッセージ発表会」で、市内児童の作品が発表されました。

■発表作品「みんながんばっている」(第二小学校6年・川口佳造さん) 固広報秘書課 聴係(☎042-387-9818)

子どもの笑顔をみんなで守る 虐待かな?と思ったら(通告・相談)

- ・連絡は匿名で行うことも可能です
- ・連絡者や連絡内容に関する秘密は守られます
- ▽子ども家庭支援センター(相談窓口) 042-321-3146 月曜～土曜 午前9時～午後5時
- ▽児童相談所全国共通ダイヤル(緊急時) 189
- ※お近くの児童相談所につながります
- ※189がつながらない場合は、☎0570-064100へ



小金井市公立学校運営連絡会の開催

平成29年度第3回小金井市公立学校運営連絡会を、各市立小・中学校で開催します。傍聴はどなたでもできます。 固各学校

学校名	開催日時	電話
第一小学校	2/8(木) 13:30～	042-383-1141
第二小学校	2/19(月) 10:30～	042-383-1142
第三小学校	1/20(土) 9:30～	042-383-1143
第四小学校	1/27(土) 9:40～	042-383-1144
東小学校	2/6(火) 15:00～	042-383-1145
前原小学校	2/23(金) 10:00～	042-383-1146
本町小学校	2/21(水) 10:00～	042-383-1147
緑小学校	2/22(木) 10:30～	042-383-1148
南小学校	2/13(火) 10:00～	042-383-1149
第一中学校	3/5(月) 15:40～	042-383-1161
第二中学校	2/6(火) 15:00～	042-383-1162
東中学校	3/12(月) 16:00～	042-383-1163
緑中学校	2/23(金) 14:30～	042-383-1164
南中学校	2/23(金) 15:00～	042-383-1105

市立小・中学校 学校公開

市立小・中学校では、地域にある学校として、学校教育活動への一層のご理解を得ることを目的に、授業などの学校教育活動を参観できる日を設けています。 固各学校

学校名	月日	時間	内容	電話
第一小学校	1/20(土)	8:50～12:00	道徳授業地区公開講座	042-383-1141
	2/14(水)	8:50～14:05	学校公開	
第二小学校	1/20(土)	8:40～12:10	学校公開	042-383-1142
第三小学校	1/20(土)	8:40～12:10	学校公開	042-383-1143
第四小学校	1/27(土)	10:45～12:15	道徳授業地区公開講座	042-383-1144
東小学校	2/10(土)	8:45～11:25	学校公開・道徳授業地区公開講座	042-383-1145
前原小学校	1/20(土)	8:40～12:10	学校公開	042-383-1146
	2/24(土)	9:00～16:00	けやき祭(作品展示)	
本町小学校	1/20(土)	8:45～11:40	道徳授業地区公開講座	042-383-1147
緑小学校	2/17(土)	9:35～12:20	学校公開・道徳授業地区公開講座	042-383-1148
南小学校	2/24(土)	10:35～11:20	道徳授業地区公開講座	042-383-1149
第一中学校	1/13(土)	8:50～11:40	学校公開	042-383-1161
		12:45～13:45	セーフティ教室(第1部)	
		14:00～14:30	セーフティ教室(第2部)「意見交換会」	
第二中学校	2/13(火)	8:50～15:20	学校公開	042-383-1162
東中学校	2/3(土)	8:50～11:40	学校公開	042-383-1163
		2/5(月)		
		8:50～15:20		
緑中学校	1/13(土)	8:30～12:35	学校公開	042-383-1164
南中学校	1/12(金)	8:40～15:15	学校公開	042-383-1105
		1/13(土)		

市立小・中学校では、地域にある学校として、学校教育活動への一層のご理解を得ることを目的に、授業などの学校教育活動を参観できる日を設けています。 固各学校

小・中学校連合 作品展を開催

市内小・中学校等に在籍する児童・生徒の日ごろの学習成果を発表する、造形美術作品を中心とした作品展です。

時 1月19日(金)～23日(火)

所 小金井 宮地楽器ホール 小ホール・市民ギャラリー **他** 車での来場はご遠慮ください



参加校 市立小・中学校、東京学芸大学附属小金井小・中学校
校 園 指導室 指導係 (☎ 042-387-9874)

市立小・中学校 入学通知書を郵送

今年4月に市立小・中学校に入学する児童・生徒の保護者の方へ、入学通知書を1月中に郵送します。

なお、外国籍の方で、市立小・中学校へ入学を希望する方は、在留カードまたは特別永住者証を持参のうえ、学務課(市役所第二庁舎7階)へ申請してください。

	と き	受付時刻	開始時刻	電話番号
第一小学校	2/2(金)	13:50	14:30	383-1141
第二小学校	2/13(火)	13:45	14:00	383-1142
第三小学校	2/8(木)	13:45	14:00	383-1143
第四小学校	2/13(火)	14:00	14:20	383-1144
東小学校	2/1(木)	13:45	14:00	383-1145
前原小学校	1/29(月)	13:40	14:00	383-1146
本町小学校	1/26(金)	14:00	14:30	383-1147
緑小学校	2/6(火)	14:00	14:30	383-1148
南小学校	2/2(金)	13:40	14:00	383-1149

※表中、電話番号は市外局番042を省略しています

また、国立・都立・私立の小・中学校に入学する方は、入学する学校の入学承諾書または入学許可書を添えて、学務課まで届けてください。

■ **入学予定者** ▽小学校 ▽平成23年4月2日～平成24年4月1日に生まれた方 ▽中学校 ▽平成17年4月2日～平成18年4月1日に生まれた方

■ **入学説明会** 左表のとおり

※中学校はいずれも実施済み

■ **学務課** 学務係 (☎ 042-387-9874)、各小学校

ご存じですか

ひとり親家庭支援制度

ひとり親家庭の「生活の維持」や「仕事と家事・育児の両立」などを支援するため、次のような制度があります。ぜひご利用ください。

①～③は、18歳に達した

年度の末日(障がいがある場合は20歳未満)までの児童がいるひとり親家庭等が対象で、所得や世帯状況により制限があります。④～⑥は、事前相談が必要です。

① ひとり親家庭等 医療費助成

医療保険の自己負担すべき額から一部負担金を控除した額を助成します。

対 次のいずれかの状態にある方

▽ひとり親家庭等の母または父および児童

▽両親がいらない児童などの養育者およびその児童

② 児童育成手当 ③ 児童扶養手当

対 次のいずれかの状態にある児童を養育している方

▽父母が離婚した児童
▽父または母が死亡した児童
▽父または母が生死不明である児童
▽婚姻によらないで生まれた児童など

■ **手当額** ② 児童1人につき、月額1万3千500円(児童に障がいがある場合は加算あり)
③ 父または母の所得などにより、手当額が異なります

④ ホームヘルプ サービス

ひとり親家庭が、一時的な理由でお困りのときに、育児や家事などを行うホームヘルパーを派遣します。

対 20歳未満の児童のいるひとり親家庭で、次のいずれかに該当する方

▽ひとり親家庭となつてから2年以内の家庭

▽技能習得のため、職業能力開発センター等に通学している場合

▽就職活動等、自立促進に必要と認められる場合

▽疾病、出産、看護、事故、災害、冠婚葬祭、学校等の公的行事への参加の場合

▽小学校3年生以下の児童がいる家庭で、就業の事情により支援が必要な場合

■ **援助内容** 子ども世話、食事の世話、掃除、洗濯、整理整頓など

■ **所得** により費用の負担が必要な場合があります

⑤ 母子及び父子 福祉資金

ひとり親家庭の生活の安定を図るための貸し付け制度です。

対 都内在住(6か月以上)で、20歳未満の子を扶養しているひとり親家庭の母または父

■ **貸付金の種類** 事業開始資金、事業継続資金、修学資金、就学支度資金、修業資金、就職支度資金、住宅資金、結婚資金など

■ **償還方法** 償還期間は、3～20年ですが、貸付金の種類により異なります



⑥ 母子家庭及び 父子家庭 自立支援給付金

「母子家庭及び父子家庭自立支援教育訓練給付金」

ひとり親家庭の母または父が、就業に際し必要な教育訓練講座を受講した場合に受講費の一部を補助します。

対 20歳未満の児童を扶養している母または父で、次のすべての要件を満たす方

▽児童扶養手当を受給しているか、児童扶養手当の支給要件と同等の所得水準の方

▽当該講座の受講が就業のために必要と認められる方

▽過去に本給付金の支給を受けていない方

■ **卒業程度認定試験合格支援給付金**

ひとり親家庭の親および子が、安定した就業のため、高等学校卒業程度認定試験の合格をめざして講座を受講する場合、受講費の一部を補助します。

件と同等の所得水準の方

▽当該講座の受講が就業のために必要と認められる方

▽過去に本給付金の支給を受けていない方

「母子家庭及び父子家庭高等職業訓練促進給付金」

ひとり親家庭の母または父が、就職する際に有利であり、かつ生活の安定に資する国家資格(准看護師を含む)を取得するための養成機関の一定の受講期間、生活費の負担軽減のため支給します。

対 20歳未満の児童を扶養している母または父で、次のすべての要件を満たす方

▽児童扶養手当を受給しているか、児童扶養手当の支給要件と同等の所得水準の方

▽修業年限が1年以上の養成機関において、対象資格の取得が見込まれる方

▽就業または育児と修業の両立が困難な状況にあると認められる方

▽過去に本給付金の支給を受けていない方

⑦ 就労支援

児童扶養手当を受給している方等を対象とし、面接により希望や経験などを伺ったうえで、ハローワークと連携して就労を支援します。

⑧ ひとり親家庭等 支援

母子家庭等や女性の生活上の問題、経済上の問題など、各種の相談に母子・父子自立支援員が応じます。

◇ **共通** ◇

■ **助成係** (☎ 042-387-9883)

9) 、④⑧ 子育て支援課

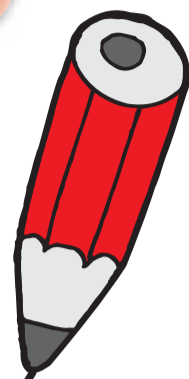
子育て支援係 (☎ 042-387-9836)



第28回子ども・青少年特集 8・9面

こんなまちになったら すてき 素敵だな

— みんなで考える小金井市の未来 —



明けましておめでとうございます。皆さん、希望に満ちた新年をお迎えのことと思います。

今回の子ども・青少年特集は、「こんなまちになったら素敵だな—みんなで考える小金井市の未来」をテーマに作文を募集しました。ここでは、応募のあった8件の作文を紹介します。すてきな作文をご応募いただきまして、ありがとうございました。

なお、作文は原則として原文のまま掲載しています。

☎ 広報秘書課 広報係 (☎042-387-9803)

「小金井市について考えたこと」

小学校3年生 森山 優さん

ぼくは、小金井市に住めて良かったのですが「こんなまちになったら素敵だな」と思うことは3つあります。

まず一つ目は、玉川上水についてです。ぼくの友達は魚好きで魚のことなら何でも知っています。だから遊ぶ時、玉川上水の橋の上から、パンをちぎって投げてコイにあげたりしています。コイの他にもモツゴがいるそうです。野川もたまに行きますが、遠いので夏休みとかしか行けず、玉川上水も野川みたいにおりるところがあればいいな。と思っています。

二つ目は、図書館についてです。前はまんが本が置いてなかったのですが、図書館にはあまり行きませんでした。けれど最近三つだけ借りることができるようになり、図書館へ行くようになりました。ついでに本も借りてきて本を読んだら、お母さんにほめられました。まんがはすぐ読んでしまうので、もっとたくさんのまんがが借りれるようになってほしいです。

三つ目は50年後についてです。ぼくは、50年後60歳になりますが、優しくしてほしいのでぼくもお年寄りに優しくします。そして50年後には優しくしてほしいです。

小金井市はおばあちゃんの家と比べると、公園が多くて児童館のイベントがあったりするので楽しいです。これからもあんまりかわらないでほしいです。



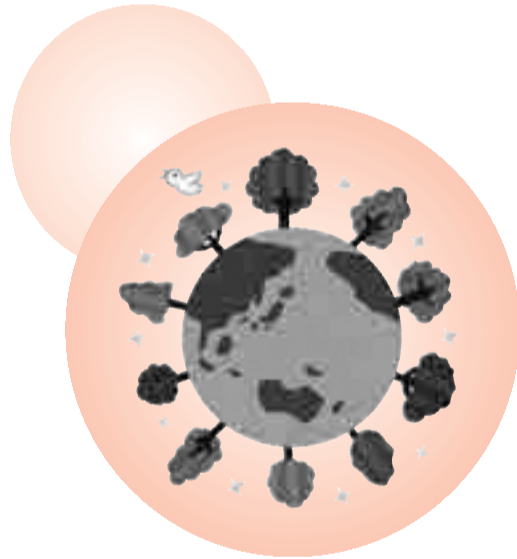
「かごねのぼんぼり」

小学校5年生 工藤 深優さん

わたしは、この小金井市を「かごね」って呼ぶのよいい町にしたいと思いました。なぜなら、かごねを悪くしてしまうと動物や自然が生きられないし、わたしたちに必要な食料もなくなってしまいます。

今、ごみの問題が多く、いたる所にゴミについてのはり紙がはられています。それだけごみすてのルールを守らない人が多いという事だと思っています。私がこの問題点について思った事は、一人がポイすてをする時、その一つの行動から多くの人に危害を加えることになってしまふということです。私だけがゴミのポイすてをしたって大丈夫だよね。とポイすてをする時に思いかもしれません。けれど、よく考えてみると、そのゴミをもし動物が食べてしまふたら…そのゴミが川に流れてしまふたら…と考えるとやっぱりこんなことをしてはいけないということがきつと分かるはずなんです。また、ゴミが落ちていたら、自分からすすんでひろう事も大切です。

このように、かごねを守るためにまず、一人一人がごみすてのルールを守る事が大切です。また、ルールを守らずにいる人が、守らないと、けっきよくは自分達のくらしが不便利な物になってしまふことを知ってもらい、ごみすてのルールを守らない人が一人もいないようにすることが、かごねのよい小金井市になるために大切なことだと思ひます。



「変わらぬ体験を多くの人も」

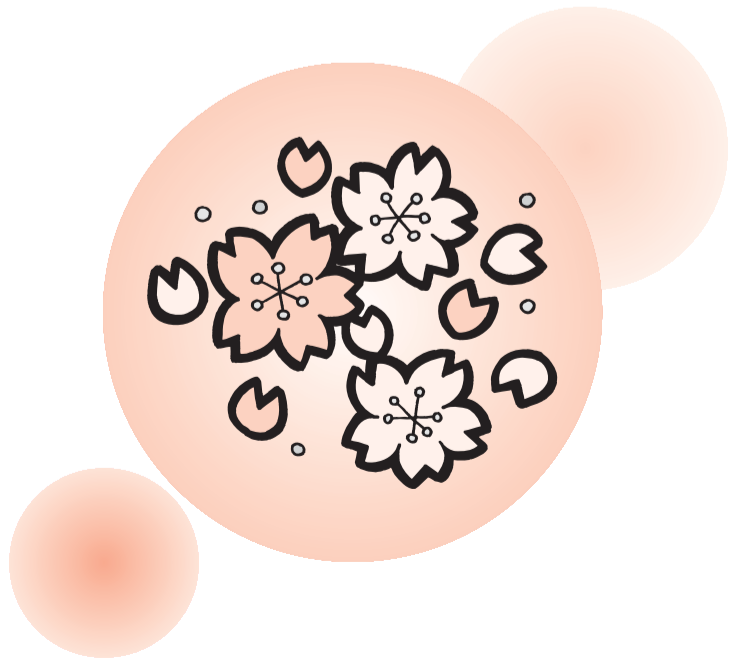
中学校3年生 小池 瑠美那さん

春になると街中にあふれる桜や、多様な生物が住まう野川。世界に誇れる自然、これらを最大限にアピールしない手はない。

各地から花見目当てで小金井を訪れる人が集う風景、それは私が思い描く理想の一つである。花見という文化を小金井で体感してほしいと思つたからだ。大勢の人に小金井の桜を見てもらうためには、市外へ積極的に発信する必要がある。市外の友人に小金井の桜について話をしても、知らない人が複数人いたこのときに私は大きな衝撃を受けた。だから、桜を目的として小金井市に来る人が増えてほしい。

美しい川である野川やその周辺に生息する生物は、都内では珍しい自然の一部である。小金井市民は、それらに触れ合う機会に恵まれている。しかし、都市ではそのような環境が少ない。小金井の魅力の一つである野川で生物の観察をしたり、散歩をしたりすることが、どんな人にも気軽にできる街になってほしいと思う。

環境を守りつつ自然を体験できる小金井市であつてほしい。その素晴らしさを知れば、あらゆる世代の人が集まり、豊かな街になるにちがいない。



「子供から年配の人まで」

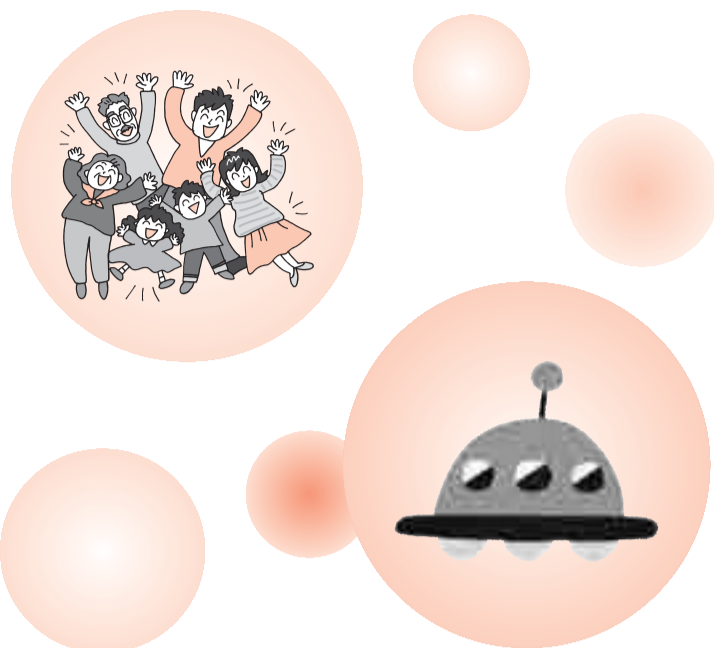
中学校1年生 大森 楓さん

私は、子供から年配の人が、楽しく、安全に暮らせるまちがいいと思います。安全はもちろんのこと、動きやすいことも大切だと思います。

私の知り合いには、介護ヘルパーの人がいます。ご年配の方が増え、中には気むずかしい方もいるようで大変そうでした。そして私は、よくバスの中で道中で年配の方を見ますがバスでは、立っている人が多いです。私は、なるべく席をゆずることを心掛けています。しかし、スマホを見ていて席をゆずらない人も見ます。私は、こういう行動は、いつも「ひどい」と思います。

また、バスやお店の中で、小さい子も見ます。まだ赤ちゃんの子は、泣くとき、すごく大きな声を出します。泣くことは、赤ちゃんにとって私は、大切だと思います。でも泣くと声が大いなのでうるさいと思う人が多いです。母親の人は、頑張つてあやしたりしています。うるさいと思う人は、その母親の人をにらんだりします。そうすると、母親の人はつらいと思います。

なので私はつらそうだったら声をかけて、当人の気持ちも考えてみる、というような楽しく気づかいをしあえるまちが素敵だと思います。



「こんな町になったらいいな」

小学校2年生 藤澤 海輝さん

ぼくは、こんな町になってほしいです。なぜかという50年ごみながたのしい町になってほしいからです。

そらとぶ車とそらとぶバイク、そらとぶ電車があつてしんごうが赤になつたら、赤いかべがでてくる。青になつたらかべがきえるしんごうがあつたらいいなとおもいます。

きせつに二回えき前にげいにんがきて、夜になつたら月がきれいで星もきれいで、かせいも見えてよなかなになるとそらにUFOがいつぱいて、四時になるといなくなります。

ドラえもんがいる50年ごになつたらいいなとおもいます。50ねんごこんな町になつてほしいです。

「いじめがないまち」

小学校5年生 高橋 花香さん

わたしは、このとてもすばらしい小金井市をもつとすてきなまちにするために「いじめをなくす」という事をあげます。

まずいじめは何からはじまるかを考えてみましょう。それは、ひよつとしてひよつとすると、あなたの心の中の「遊び心」なのではないのでしょうか。

「少しいやな事をされたから」「少しその人がこまっている所を見たくなくなったから」その心からいじめは、発生します。

いじめている人がわるいのですが、まずみんながみんなであつて、たがいに人の心を考えられるようになるという事をいじめられている人も考えて、常に心にしまつておくという事も大切です。

どうしてその事が大切なのかというと、その事をわすれているからいじめがはじまるからです。

いじめはじまつともつながらります。一人一人が神さまにもらつた命という物を育て、時と言つ名の道を走りつづけているのだからいじめでその道をストップさせるのはひじょうにもつたないです。

「タイムマシーンでぼくけん」

幼稚園年長 吉田 拓真さん

こどもおともじゆうに、かがくのけんきゆうができるけんきゆうじよがあつたらいいな。そしたらたくちゃん、タイムマシーンをつくつて、きょうりゆうがいたじだいにいつてきょうりゆうがみてみたい。こがねいにはどんなきょうりゆうがいたのかな。

それからうちゅうのなかにちきゅうがつまれて、こがねいのぼしよがつくられるところがみてみたいな。

それからみらいにもいつてみたい。こがねいはどんなまちになっているのかな。たくちゃんはどんなおとなになっているのかな。たのしみです。

「こんなまちになったら素てきたな小金井にオアシスを！」

小学校2年生 東條 真歩さん

わたしは水あそびが大好きです。

駅の近くや、小金井公園や上ノ原公園に水あそびができる人のオアシスを作つてほしいです。

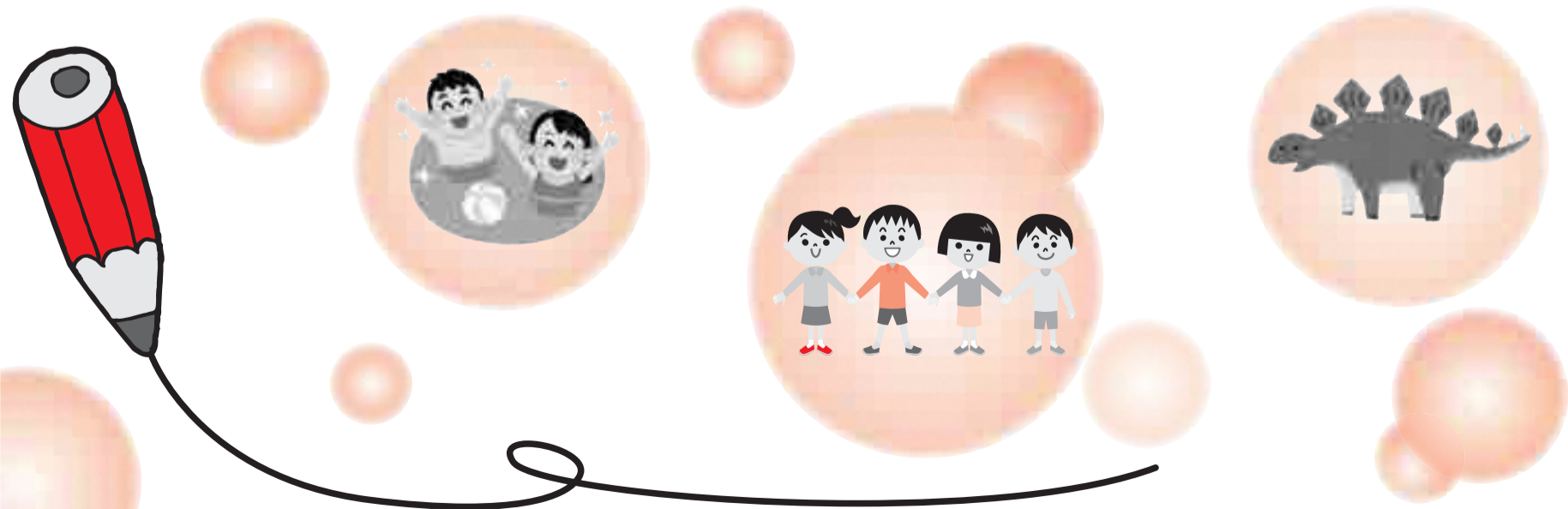
夏になるとふ中などの水あそびができる所へ、パパと車で出かけます。でも、パパが仕事の時はなかなか行けません。近くに水あそびができる公園があればいいのになあ〜といつも考えていました。

がけの上のポニョや、となりのトトロの世界になつていて、小さな子供から大人まで、楽しんでよろこぶ、えがおいつぱいになる水の公園がいいと思います。水ぞくかんもあつたら、もつとつれいいです。

雨がパラパラふつてきたり、ふん水がふき上がつたり、ハートのプール、ながれるプール、少し深いジャブジャブ池があるといいと思います。

夜になると、光のショーやイルミネーションがあつたら、きつとたくさんの方が集まつて楽しいと思います。前のステージで音楽のイベントをしたら一年中楽しいだらうなと思います。

みんなの思い出になる水の公園をぜひ作つてくださ。



情報ア・ラ・カルト

このコーナーでは、市民グループなどの催し物等を紹介し、事業の実施内容に市および教育委員会は携わっていませんので、ご不明な点は、主催者にお問い合わせください。(掲載内容についての責任は主催者側に負っていただきます)

後援事業

掲載を希望する団体は、後援申請を行った担当課に記載方法・締切日などを確認してください。

催し・講座

●東京農工大学科学博物館企画展－馬と獣医学 時 3月20日(火)までの午前10時～午後5時(入館は4時まで) ¥無料他休館日等、詳細はホームページで聞同館(☎042-388-7161HPhttp://web.tuat.ac.jp/~museum/)

●ヒガコ・ミナミ宅配便(高齢者向け配達) 時 3月30日までの火曜・金曜日、電話受付＝午前10時～正午、配達＝午後所東小金井南口商店会登録店内来店購入された商品を自宅まで配達。各店に電話注文も可対市内在住の方 ¥1件300円他別途会員登録料500円。無料配達券2回分付き聞同商店会・木藤(☎090-8565-7022)

●新春のつどいーもちつき大会 時 1月7日(日)午前10時～午後1時ごろ(もちがなくなり次第終了)所公民館緑分館野外調理場定100人(当日先着順) ¥無料聞ボイスカウト小金井第1団・宝妻(☎042-386-0020)

●水曜クラフトワークー北欧の麦わらクラフト「ヒンメリ」 時 1月10日～31日の毎週水曜日午前10時～午後2時所環境楽習館 ¥500円(材料費等) 申当日直接会場へ。4人以上の参加は事前に電話でNPOこがねい環境ネットワーク・瀧本(☎070-6981-9337)へ

●第17回まちのカルチャーカフェーライフシフトの時代Vol.1 時 1月19日(金)午後7時～9時所東京学芸大学図書館カフェ内人生100年の時代に、ライフシフトとは何かを語り合います定30人(申込順) ¥1,500円、学生500円申 1月1日から、電話でNPO東京学芸大こども未来研究所・小山田(☎090-1663-7644)へ

●第29回たのしいおはなしフェスティバル 時 1月20日(土)午後1時30分～2時50分所図書館本館地階集会室内おはなし、読みきかせ、パネルシアター、人形劇定50人(当日先着順) ¥無料聞市子ども文庫サークル連絡会・星川(☎042-383-0870)

●第7回東日本大震災復興支援チャ

リティコンサート 時 1月20日(土)午後2時開演所東京サレジオ学園内ドンボスコ記念聖堂(小平市上水南町4丁目)定230人(当日先着順)他お気持ちで募金をお願いします聞サレジオチャリティー実行委員会・垣内(☎080-2175-1121HPhttps://ja-jp.facebook.com/salesioconcert/)

●小金井雑学大学ー健康で長生き・心臓の働きを知ろう 時 1月21日(日)午後2時～4時所商工会館大会議室講平岡昌和さん(循環器内科クリニック院長) ¥100円(資料代) 申当日直接会場へ聞田中(☎080-5645-1477)

●新春！ヒガコ3商店会エコバッグプレゼントキャンペーン 時 1月26日(金)、27日(土)午前10時～午後6時所JR東小金井駅自由通路内1月1日～27日に、東小金井駅周辺3商店会で購入した5,000円以上のレシートを応募用紙に貼付し、直接お持ちください定1,000人(当日先着順)聞同会事務局(☎042-316-4417)

●子どもゆめ基金助成活動ー絵本の世界を楽しもう 時 1月28日(日)午前10時～11時30分所小金井 宮地楽器ホールスペースN対4～5歳児と保護者定15組(申込順) ¥無料申 1月9日から、ファクスまたはEメールでNPO小金井こらぼ(☎FAX=042-384-2569✉koganei.kodomo@gmail.com)へ

●13人の音楽家によるスプリングコンサート 時 3月31日(土)午後2時開演所小金井 宮地楽器ホール小ホール内ピアノ、フルート、ヴァイオリン、声楽で四季を感じる曲をお届けします定150人 ¥1,000円申 1月4日から、同ホール2階事務室で聞同コンサート実行委員会・市村(☎042-325-4796)

スポーツ

●歩きませんか東村山八坂神社へ初詣 時所 1月21日(日)荒天中止①午前7時15分JR東小金井駅南口②7時45分市役所本庁舎および貫井大橋集合～正午ごろ八坂神社解散(距離10.7km) ¥200円(保険代等) 申当日集合場所へ他八坂神社で新年のおは

らいをします聞市ウオーキング協会・浜藺(☎042-381-2200)
●子連れOKママエクササイズ有酸素運動すべて満喫 時 2月2日～3月23日の毎週金曜日午前10時～10時50分所総合体育館定20人(多数抽

選) ¥3,000円(月額)申 1月23日までに、電話またはEメール(住所・氏名・電話番号を明記)で黄金井倶楽部M係(☎042-406-2280✉npo.koganei-club@jcom.home.ne.jp)へ

官公署 だより

●消防ボランティア講習会 時 1月21日(日)午前9時～正午所小金井消防署内防災とボランティア週間(1月15日～21日)に伴い、同署ではボランティアに登録している方を対象とした講習会を実施します。要事前申込他興味のある方の見学も可能です聞同署防災安全係(☎042-384-0119)へ

●確定申告書作成会場を設置します 時 2月14日(水)～3月15日(木)所武蔵野税務署他ホームページでの申告書作成が便利です。詳しくはホームページを参照聞同税務署(☎0422-53-1311HPhttp://www.nta.go.jp)

●インフラメンテナンス及び東京ブリッジサポーター講習会 時 2月23日(金)午後1時～5時所(公財)東京都道路整備保全公社(新宿区西新宿2-7-1)対都内在住・在勤の方定30人(多数抽選) ¥無料申 1月31日までに、ホームページを参照のうえ、同公社(☎03-5381-3351HPhttp://www.tmpc.or.jp/)へ

●都立多摩職業能力開発センター職業訓練生徒募集 求職・転職・職業訓練を希望される方に、仕事に必要な

な知識や技能・技術を支援します聞同センター(☎042-500-8700HPhttp://www.hataraku.metro.tokyo.jp/vsdc/tama/index.html)

●無期転換ルールの準備はお済みですか 労働契約法の改正により、4月1日以降、一定の要件を満たす有期契約労働者に無期契約への転換申込権の発生が見込まれます。社内規定の整備等の準備をお願いします聞東京労働局雇用環境・均等部指導課(☎03-3512-1608HPhttp://muki.mhlw.go.jp/)

●明治150年関連施策 平成30年は明治元年から起算して満150年に当たります。政府では、地方公共団体や民間も含めて、全国で取り組みを推進しています。詳細はホームページ参照聞内閣官房明治150年関連施策推進室(☎03-5253-2111HPhttp://www.kantei.go.jp/jp/singi/meiji150/portal/)

●検察審査会をご存じですか 検察官が、交通事故・詐欺等の事件に対して行った処分が適正であったかを審査する機関が検察審査会です。審査員は選挙権がある方の中からくじで選ばれます。審査員に選ばれたときはご協力をお願いします聞立川検察審査会事務局(☎042-845-0292)

サークルのひろば

掲載を希望する団体は、公民館各館へ。開催日・場所等の詳細は各サークルへ。

◆小金井市少年少女合唱団 原則毎週日曜日午後1時～4時、市内小学校等で。基礎から学びさまざまな曲を歌います。小学生～高校生世代程度。見学体験随時。連絡は団携帯(☎090-9345-1194)

◆リズム体操・はなみずき 原則木曜日午前10時から、中町天神前集会所で。体幹を意識した動きで、転びにくい体を作ります。体験随時。連絡は松山(☎042-382-8010)

◆初歩からのペン字サークル 原則

月2回月曜日午前9時30分～11時30分、東小金井駅開設記念会館・マロンホールで。美しい字を基本から学びます。初心者歓迎。連絡は荒井(☎042-383-5472)

◆水泳・メダカの会 原則金曜日午前11時～午後1時、総合体育館プールで。講師は宮崎英子さん。泳げる人も泳げない人も歓迎。体験随時。連絡は西山(☎090-9672-4639)

◆多摩ハイキング同好会 会員同士で計画・実行する中高年の会。ガイドスタッフも参加。毎月7～8コースの計画の中から自由に選択。連絡は鎌田(☎0422-55-3266)

..... 広告掲載等のお問い合わせは、(株)ホープ(広告代理店) ☎092-716-1401へ.....

広告枠

B型肝炎訴訟

(給付金請求)について

弁護士法人 プレシヤス総合法律会計事務所

集団予防接種によりB型肝炎ウイルスに持続感染された方へ一人でも悩まずに無料相談をご利用ください

無料電話相談

無料来所相談

完全予約制 ☎0120-013-621 9:00～18:00 随時受付中

東京都新宿区四谷4-3 福屋ビル6-A TEL 03-5363-6333 E-mail:info@precious-law.jp [営業時間] 平日 9:00～18:00 FAX 03-5363-6334 http://precious-law.jp/

Event

催し

学び・くらし かるた好き集まれ! 百人一首 かるた大会

時 1月27日(土)午後2時〜
4時 所 公民館貫井北分館 内 競技かるたのデモンストラーションを見た後に、ミニ競技かるたを体験 対 小学生以上の方 定 20人(申込順) 申 1月5日から、電話、Eメールまたは直接、図書館貫井北分室(☎042-385-3561) nkuikitai-lib@kcd.biglobe.ne.jp) <



若者コーナー
簡単、可愛い、楽しい
デコ和菓子教室(春編)
ねりきりでつくる
てふてふと花

時 2月4日(日)午後1時〜
3時 所 公民館貫井北分館 内 鳥居満智栄さん(創作和菓子研究家) 対 市内在住・在勤・在学の小学校5年生〜25歳くらいの方 定 16人(申込順) 費 千円(材料費) 申 1月4日から、電話または直接、公民館貫井北分館(☎042-385-3401) <

ビブリオバトル inぬくきた

時 2月3日(土)午後2時〜
4時 所 公民館貫井北分館 内 5分間でお薦めの本を紹介する書評ゲーム 対 テーマ春に贈りたい一冊 対 小学生以上 定 発表者10人(申込順)、観覧者40人(当日先着順) 他 発表者は申込時に紹介する本(市立図書館所蔵の本のみ)をお知らせください 申 1月5日から、電話、Eメールまたは直接、図書館貫井北分室(☎042-385-3561) nkuikitai-lib@kcd.biglobe.ne.jp) <



市民がつくる自主講座
男女共同参画部門
子どもは遊びが主食です
子どもの遊び場・居場所を考える

時 2月4日(日)、10日(土) 申 1月10日(土) 正午 所 公民館貫井北分館 内 5月 対 市内在住の高齢者 定 10人(申込順) 費 無料 申 1月10日(土)正午から 対 市内在住の高齢者 定 10人(申込順) 費 無料 申 1月10日(土)正午から 対 市内在住の高齢者 定 10人(申込順) 費 無料

認知症カフェぬくきた (1月〜3月)

時 毎月第1月曜日(1月1日を除く)、第3木曜日午前10時30分〜午後2時 所 公民館貫井北分館 内 介護のお悩み相談、おしゃべり、囲碁、健康マージャン、将棋、手芸、昔あそびなど 費 100円(お茶代) 申 当日直接会場へ 対 公民館貫井北分館(☎042-385-3401) <

公民館企画準備会

「シルバー大学」

時 1月24日からの毎週水曜日 午前10時〜正午 所 公民館本館 内 国内外の政治、経済、社会、芸術文化等の今日的な課題を学ぶ講座 「シルバー大学」の企画に関する意見交換会 申 当日直接会場へ 対 公民館本館(☎042-383-1184) <

「はなみずき学級」

時 1月25日(木)午前10時〜正午 所 公民館貫井北分館 内 5月 対 市内在住の高齢者 定 10人(申込順) 費 無料 申 1月10日(土)正午から 対 市内在住の高齢者 定 10人(申込順) 費 無料

スポーツ

学芸大クラブ運動教室

時 2月24日〜3月10日の毎週土曜日午後2時〜4時(全3回) 所 東京学芸大学陸上競技場 対 市内在住の高齢者 定 10人(申込順) 費 3,400円(保険代等) 申 1月10日(土)正午から 対 市内在住の高齢者 定 10人(申込順) 費 3,400円(保険代等)

042-383-2462) 対 教室内容について 対 同大学広報企画課(☎042-329-7119) <

習課スポーツ振興係「ウォーキング/ジョギング教室」へ 対 春のジュニア陸上教室) 内 陸上競技種目全般を楽しく体験 対 小学生 定 20人(多数抽選) 申 1月26日(必着)までに、往復はがきに住所・氏名(ふりがな)・年齢・性別・緊急連絡先・既往歴・希望種目(ウォーキングまたはジョギング)を明記し、市生涯学習課へ

第30回 多摩郷土誌フェア

時 1月20日(土)、21日(日)午前10時〜午後5時(21日は午後3時まで) 所 立川市女性総合センターアイム1階(JR立川駅北口徒歩7分) 内 多摩地区25市町の歴史や文化財等の書籍を展示販売 対 生涯学習課文化財係(☎042-387-9879) <



こども国際交流フットサル大会 KOGANEI friendship FUTSAL CUP 2018 外国籍ボランティア募集

フットサル大会や交流ゲームを通して、国際交流しませんか。

- と き 3月3日(土)午前10時〜午後4時ごろ ※このほか、打ち合わせがある場合があります
- ところ 総合体育館(関野町1-13-1)
- 対象 外国籍の方
- 定員 24人
- 謝礼 1,000円程度

■申込書配布場所 コミュニティ文化課(市役所第二庁舎4階)、公民館各館、市ホームページ

■申込 2月9日までに、申込書に必要事項を明記し、ファクス、Eメール、または直接、コミュニティ文化課文化推進係(☎042-387-9923 FAX 042-388-1323) s030299@kogane-i-shi.jp) <

法政大学が箱根駅伝に出場

1月2日、3日に行われる第94回箱根駅伝に法政大学(梶野町三丁目ほか)が出場します。

平成29年12月15日に同大学小金井キャンパスで壮行会が行われ、鹿嶋隆裕主将から「チーム法政全員が笑顔で喜び合うゴールをイメージして頑張ります」などと話がありました。



写真ニュース

障害者週間行事を開催

平成29年12月9日、小金井 宮地楽器ホールで、障害者週間行事スペシャルイベントを開催しました。当日は、シンポジウムやリオ・パラリンピック車いす卓球に出場した吉田信一選手(国立研究開発法人情報通信研究機構(NICT)所属・写真)によるディスカッションや卓球体験などを実施し、多くの方々が参加しました。



第38回 小金井市 新春たこあげ大会

1月13日(土)
当日先着千人に
たこを無料配布します



子どもたちの交流と家族団らんのため、新春たこあげ大会を開催します。

※たこの配布は午後1時から、開会式は1時20分から
※都立小金井公園いこいの広場、こども広場

※強風等によってたこが落下することがありますので、帽子等を着用してください

【配布たこの部】

当日は、たこを先着千人(幼児・小学生に限り)に無料で配布します。たこに描かれた絵は、たこ原画コンクールで入選した田中理奈さん(第三小学校1年生)の作品です。(一面に掲載)

※たこの配布は午後1時から、開会式は1時20分から
※都立小金井公園いこいの広場、こども広場

※強風等によってたこが落下することがありますので、帽子等を着用してください

みんな元気よく、楽しく新春の夜空へたこを揚げよう。

1月13日(土) 午後1時～3時(雨天は14日)

救急医療体制

【市内の救急医療体制】

年始の当番医院の診療科目、診療時間など詳しくは、下表をご覧ください。(市ホームページでもご覧いただけます)

なお、休日診療では、点滴、検査など通常の診療日と同様の診療ができない、短期間の処方に限られる、小児科を標榜していない場合は小児の診察ができない場合があります。

【東京部の救急医療体制】
夜間や、市内の休日診療当番医院の中に傷病の処置に該当する診療科目がない場合、お問い合わせください。①は24時間対応しています。

- ①医療機関案内ひまわり
03-5272-0303
03-5272-0303
03-5272-0303
03-5272-0303
- ②東京消防庁
救急相談センター
03-7119-7119 (プッシュ回線)

【公立昭和病院】
1月3日(水)までは、一般外来診療を休止します。救急診療は通常どおり行いますが、重症重篤患者を優先的に診療します。

【小児救急】
24時間小児救急医療に対応しています。
▽武蔵野赤十字病院(武蔵野市境南町1-26-1) 04-221-3111

【健康相談室】
受付時間 午前9時～午後11時
042-521-2323

【固定電話、携帯電話】
042-521-2323

【共通】
042-387-9847

【賞品図書カード】
本人またはグループ(幼児18歳未満)で作ったこの出来栄や揚がり具合を競います。市販のものを組み立てたこは認められません。

【たこ原画コンクール】
平成29年9月上旬に実施した「たこ原画コンクール」の応募作品43点を展示します。

【共通通】
042-387-9847

【公立昭和病院】
1月3日(水)までは、一般外来診療を休止します。救急診療は通常どおり行いますが、重症重篤患者を優先的に診療します。

【小児救急】
24時間小児救急医療に対応しています。
▽武蔵野赤十字病院(武蔵野市境南町1-26-1) 04-221-3111

【賞品図書カード】
本人またはグループ(幼児18歳未満)で作ったこの出来栄や揚がり具合を競います。市販のものを組み立てたこは認められません。

【たこ原画コンクール】
平成29年9月上旬に実施した「たこ原画コンクール」の応募作品43点を展示します。

【共通通】
042-387-9847

【公立昭和病院】
1月3日(水)までは、一般外来診療を休止します。救急診療は通常どおり行いますが、重症重篤患者を優先的に診療します。

【小児救急】
24時間小児救急医療に対応しています。
▽武蔵野赤十字病院(武蔵野市境南町1-26-1) 04-221-3111

【賞品図書カード】
本人またはグループ(幼児18歳未満)で作ったこの出来栄や揚がり具合を競います。市販のものを組み立てたこは認められません。

【たこ原画コンクール】
平成29年9月上旬に実施した「たこ原画コンクール」の応募作品43点を展示します。

【共通通】
042-387-9847

【公立昭和病院】
1月3日(水)までは、一般外来診療を休止します。救急診療は通常どおり行いますが、重症重篤患者を優先的に診療します。

【小児救急】
24時間小児救急医療に対応しています。
▽武蔵野赤十字病院(武蔵野市境南町1-26-1) 04-221-3111

【賞品図書カード】
本人またはグループ(幼児18歳未満)で作ったこの出来栄や揚がり具合を競います。市販のものを組み立てたこは認められません。

【たこ原画コンクール】
平成29年9月上旬に実施した「たこ原画コンクール」の応募作品43点を展示します。

【共通通】
042-387-9847

【公立昭和病院】
1月3日(水)までは、一般外来診療を休止します。救急診療は通常どおり行いますが、重症重篤患者を優先的に診療します。

【小児救急】
24時間小児救急医療に対応しています。
▽武蔵野赤十字病院(武蔵野市境南町1-26-1) 04-221-3111

【賞品図書カード】
本人またはグループ(幼児18歳未満)で作ったこの出来栄や揚がり具合を競います。市販のものを組み立てたこは認められません。

【たこ原画コンクール】
平成29年9月上旬に実施した「たこ原画コンクール」の応募作品43点を展示します。

【共通通】
042-387-9847

【公立昭和病院】
1月3日(水)までは、一般外来診療を休止します。救急診療は通常どおり行いますが、重症重篤患者を優先的に診療します。

【小児救急】
24時間小児救急医療に対応しています。
▽武蔵野赤十字病院(武蔵野市境南町1-26-1) 04-221-3111

【賞品図書カード】
本人またはグループ(幼児18歳未満)で作ったこの出来栄や揚がり具合を競います。市販のものを組み立てたこは認められません。

【たこ原画コンクール】
平成29年9月上旬に実施した「たこ原画コンクール」の応募作品43点を展示します。

【共通通】
042-387-9847

【公立昭和病院】
1月3日(水)までは、一般外来診療を休止します。救急診療は通常どおり行いますが、重症重篤患者を優先的に診療します。

【小児救急】
24時間小児救急医療に対応しています。
▽武蔵野赤十字病院(武蔵野市境南町1-26-1) 04-221-3111

休日診療		休日歯科診療		薬局				
受付時間：午前9時～正午、午後1時～5時 準夜→午後5時30分～9時 ※ 電話で確認のうえ、受診してください。		診療時間：午前9時～正午、午後1時～5時 ※ 応急処置に限ります。		午前9時～正午 午後1時～5時 薬を処方された場合は、各医療機関受付にお問い合わせください。				
1月1日(祝・月)	ひらた循環器クリニック 本町5-40-3 042-401-6157	竹田内科クリニック 貫井南町5-20-13 042-381-6627	共立整形外科 前原上交差点 本町6-9-38-1F 042-383-5115	もろほしクリニック 緑町1-6-53 うさぎビル 042-385-3341	ひらた循環器クリニック 本町5-40-3 042-401-6157	金井歯科医院 緑町5-21-22 渋谷ハイム102号 042-384-5235	みなみ調剤薬局 (貫井南町5-20-15) 042-381-7405	アトム薬局 (緑町1-6-53 うさぎビル1F) 042-388-5400
1月2日(火)	待山医院 緑町2-17-10 042-384-5421	宮本内科医院 中町3-7-4 042-381-2219	菊地脳神経外科整形外科 西武多摩川線 東町3-12-11 04222-31-1220	千賀皮膚科クリニック 本町1-18-10 小金井本町ビル4階 042-380-5611	待山医院 緑町2-17-10 042-384-5421	おさき歯科医院 本町5-19-3 大沢ビル3F 042-386-5528	たま調剤薬局(東町店) (東町3-11-18) 04222-39-5778	ココカラファイン薬局小金井店 (本町1-8-14) 042-386-2580
1月3日(水)	武蔵小金井クリニック 本町5-19-33 042-384-0080	くろだ内科医院 梶野町4-11-13 0422-53-5666	清水医院 本町4-19-16 042-384-1212	小金井皮膚科クリニック 本町5-19-30 042-385-0233	くろだ内科医院 梶野町4-11-13 0422-53-5666	岡歯科医院 前原上交差点 前原町3-36-16 小金井グリーンハイム201 042-384-0222	おおいし薬局 梶野町4-20-4 04222-55-8998	調剤薬局北なが (本町5-18-13) 042-381-2906
1月7日(日)	丸茂医院 本町2-12-1 042-383-2232	佐藤クリニック 本町1-13-13 042-381-2080	浅沼整形外科 本町2-10-20 042-381-2606	千賀皮膚科クリニック 本町1-18-10 小金井本町ビル4階 042-380-5611	丸茂医院 本町2-12-1 042-383-2232	歯科診療室橋詰 本町1-18-5 村松ビル4F 042-383-0418	ひばり薬局(小金井店) (本町2-11-10 エルビル1F) 042-316-5579	とめえ調剤薬局 (本町1-5-12 朝日パリオ) 042-387-7911
1月8日(祝・月)	友利内科クリニック 本町3-10-13 フジビル1F 042-385-7101	石川クリニック 中町2-1-35 マ・メゾン21-1F 042-386-3386	田中整形外科 東町4-16-21 042-388-4976	広瀬耳鼻咽喉科 本町1-9-5 スクイラク小金井ビル1F 042-384-1116	友利内科クリニック 本町3-10-13 フジビル1F 042-385-7101	平田歯科医院 東町4-5-13 042-384-6619	まちは薬局 (本町4-14-21-101) 042-387-2151	薬樹薬局 東小金井 (東町5-27-12) 042-386-5580
1月14日(日)	すず木小児科アレルギー科 本町5-15-8 ラーメン プランシェ2-A 042-401-2410	小金井つるかめクリニック 本町6-14-28 アクウェルモール3F 042-386-3757	大見医院 梶野町5-5-6 042-385-2272	こがね耳鼻咽喉科クリニック 本町1-18-3 ユニバーサル武蔵小金井 スイート3階301号室 042-387-8176	久滋医院 梶野町4-5-7 042-383-2078	木所歯科医院 本町2-17-14 042-385-3111	サエラ薬局武蔵小金井店 (本町5-15-85 マンション1階-A) 042-316-1840	にじいろ薬局 (梶野町5-9-9 クレール1F) 042-316-3795