



©Studio Ghibli

市制施行50周年を記念し、本市の名誉市民である宮崎駿氏(スタジオジブリ)に描いていただいた市のイメージキャラクターです。



ホームページ http://www.city.koganei.lg.jp/

モバイル(携帯電話)版 http://www.city.koganei.lg.jp/m/index.htm

毎月1・15日発行

世帯と人口

27.2.1現在

世帯数 57,332 (24減) 男 58,218 (13減)
人口 117,440 (13増) 女 59,222 (26増)

※ 世帯数および人口は、住民基本台帳によるものであり、外国人住民の方を含みます。()内は前月比

主な内容

◆お知らせ

パブリックコメントの検討結果、平成27年度市職員募集、春の火災予防運動、第4次男女共同参画行動計画推進状況調査報告 ほか…2~7面

◆福祉のひろば

高齢者いきいき活動講座、生活支援員養成講座、社会福祉協議会高齢者マッサージ ほか…8面

◆健康ガイド

こどもクッキング、BCG接種、妊婦歯科健診、両親学級たんぼぼクラス ほか…9面

◆催し

ごみ処理施設の見学に行きませんか、きたまちクラフトワークショップ ほか…11・12面

市・都民税(住民税)、所得税および復興特別所得税

申告は正しくお早めに

申告受付期間は
2月16日月~
3月16日月

市・都民税の申告は市の市民税課で、所得税および復興特別所得税(以下所得税)の確定申告は武蔵野税務署で、それぞれ受け付けます。なお、申告受付期間中に限り、記入済みの所得税の確定申告を市の市民税課でもお預かりできます。例年、3月に入ると窓口が大変混雑しますので、早めの申告をお勧めします。

問合せ

▽ 市・都民税課 市民税係 (T184-85004 住所不要・市役所第二庁舎3階) 042-383-9801-9
▽ 所得税課 武蔵野税務署 (T180-85222 武蔵野市吉祥寺本町3-27-1) 0422-53-1311

市・都民税、所得税 申告共通事項

〈申告に必要な書類〉

▽ 収入金額を証明できる書類(給与所得の源泉徴収票、公的年金等の源泉徴収票など)

▽ 所得金額を算出する際に使用した収入および経費を証明できる書類(収支内訳書など)

〈各種控除のある方〉

社会保険料・医療費・寡婦(寡夫)・障害者などの諸控除がある方は、所得税の確定申告や市・都民税の申告をすることにより、源泉徴収された所得税の還付や、市・都民税が軽減される場合があります。

ただし、国民年金保険料に係る社会保険料控除、生命保険料・地震保険料控除、医療費控除、寄附金税額控除等を受ける場合には、それぞれ証明書・領収書が必要です。(コピーは不可)

〈申告書の提出は 郵送でも行えます〉

申告書の「控」が必要な方は、切手を貼り、あて先を明記した返信用封筒を必ず同封してください。

記した返信用封筒を必ず同封してください。

〔市・都民税〕

封筒の表に、赤字で「市・都民税申告書在中」と明記し、市民税課へ。

〔所得税〕

封筒の表に、赤字で「確定申告書在中」と明記し、武蔵野税務署へ。

※ 平日の受付時間内に武蔵野税務署へ行けない場合は、税務署正門わき設置の時間外文書収受箱に投函することにより提出することができます。(市では、時間外収受は行っていません)

〈公的年金等を 受給している方〉

公的年金等の収入金額の合計額が40万円以下で、公的年金等に係る雑所得以外の所得金額が20万円以下である方は、所得税の確定申告をする必要がありません。

この場合でも、所得税の還付を受けるには確定申告書を提出する必要があります。

所得税の確定申告が不要の方でも、医療費控除、各種保険料控除などを追加することで、市・都民税が減額となる場合があります。この場合、市・都民税の申告書の提出が必要となります。

市・都民税の申告は市役所へ

受付 申告期間中の月曜～金曜日午前8時30分～午後5時および臨時窓口

市・都民税の申告が必要な方

① 平成27年1月1日現在、小金井市に住んでいる方
市から転出を予定している方も、忘れずに小金井市の市民税課へ申告してください。ただし、次の方は除きます。

② 平成27年1月1日現在、小金井市に住んでいない方

▽ 市内に住んでいる方の扶養親族になっている方
▽ 市内に転出を予定している方
▽ 養親族になっている方
▽ 平成27年1月1日現在、小金井市に住んでいない方で、市内に家屋敷、事務所、事業所を有している方
▽ 妻のみ市内に住んでいる方
▽ 単身赴任者などの場合は、家屋敷課税になりますので、申告が必要です。

所得がなかった方も申告を

平成26年中に所得がなかった方も、申告してください。

所得税の確定申告は税務署へ

相談 月曜～金曜日および2月22日(日)、3月1日(日)の午前9時～午後5時

確定申告が必要な方の代表的な例

① 事業所得や不動産所得などがある方
平成26年中の所得金額の合計額が、所得控除の合計額を超えている方
② サラリーマンで次のいずれかに該当する方
▽ 給与収入が2千万円を超えている方
▽ 給与所得や退職所得以外の所得の合計が20万円を超えている方
▽ 給与を2か所以上から受けている方
③ 株式や不動産の譲渡があった方

確定申告をすると税金が還付される方

次のような場合に、確定申告をすると、源泉徴収された所得税が還付されることがあります。添付する書類がそれぞれ必要です。

▽ 申告の方法について、詳しくは税務署にお問い合わせください。
▽ 一定の要件のマイホームを、ローンなどで取得(増改築)した場合
▽ 原則として10万円超の医療費を負担した場合
▽ 年の途中で退職し、再就職していない場合

た方も、非課税証明書の発行や国民健康保険税を軽減するためには、申告が必要です。申告書用紙裏面にある「所得がなかった方の記入欄」の該当するところに記入して提出してください。

臨時窓口を開設します

市では、申告期間中に臨時窓口を開設し、市・都民税申告書の受け付けおよび市・都民税の申告相談、申告書用紙の配布を行います。

なお、臨時窓口では、電話でのお問い合わせ等は受けられません。

とき 2月22日～3月15日の毎週日曜日午前9時～午後1時

ところ 市民税課窓口(市役所第二庁舎3階)

国税庁ホームページで確定申告書が作成できます

税務署では、パソコンによる申告書作成を推進しています。国税庁ホームページ(http://www.nta.go.jp/)の「確定申告書作成コーナー」で申告書を作成できます。

作成した申告書はe-Taxで送信できるほか、プリントアウトして郵送等で税務署に提出することもできます。また、申告書等の様式をホームページからダウンロードできます。

確定申告書作成会場の開設

税務署では申告書作成会場を開設し、申告を受け付けています。駐車場は4月下旬まで利用できませんので、車の来場はご遠慮ください。

「税制改正等のお知らせ」「市・都民税の申告のA」は2面に掲載

税制改正等のお知らせ

〈住宅ローン控除の延長、控除限度額の拡充〉

住宅借入金等特別控除（住宅ローン控除）の対象期間が平成26年1月1日～29年12月31日まで4年間延長されます。また、平成26年4月1日以後に居住開始し、住宅取得にかかる消費税等の税率が8%である場合には、控除限度額が最高13万6千500円に拡充されます。

平成26年4月1日～29年12月31日の控除限度額は、住宅の取得対価の額または費用の額に含まれる消費税等の税率が、8%または10%である場合に限り、それ以外の場合における控除限度額は改正前と同様です。

〈上場株式等の譲渡 および配当等に関する特例措置の廃止〉

平成25年12月31日までの上

【上場株式等の譲渡所得等に係る税率】

区分	平成22年度～26年度	平成27年度以後
金融商品取引業者等を通じた譲渡等	市・都民税3% (市1.8%、都1.2%) 所得税7%	市・都民税5% (市3%、都2%) 所得税15%
上記以外	市・都民税5% (市3%、都2%) 所得税15%	

【上場株式等の配当等に係る申告分離税率】

平成22年度～26年度	平成27年度以後
市・都民税3% (市1.8%、都1.2%) 所得税7%	市・都民税5% (市3%、都2%) 所得税15%

※市=市民税 都=都民税

場株式等を譲渡した場合の所得および上場株式等の配当等に係る10%軽減税率（所得税7%、市・都民税3%）の特例措置は、平成25年12月31日をもって廃止され、平成26年1月1日以後は、本則税率の20%（所得税15%、市・都民税5%）が適用されます。

居住年月日		市・都民税控除限度額
改正前	～平成25年12月31日	所得税の課税総所得金額等の5% (最高97,500円)
改正後	平成26年1月1日～3月31日	所得税の課税総所得金額等の5% (最高97,500円)
	平成26年4月1日～29年12月31日	所得税の課税総所得金額等の7% (最高136,500円)

市・都民税における住宅借入金等特別控除は、所得税の控除可能額のうち所得税から控除しきれなかった額を市・都民税控除限度額の範囲内で市・都民税から控除します。

市・都民税の申告



Q 平成26年中は無収入でしたが、申告は必要ですか？

A 所得がなかった方も、国民健康保険税の軽減措置の判定や、非課税証明書の交付に必要ですので、申告をお願いします。

Q 65歳以上で寡婦（寡夫）に該当します。公的年金等支払者に提出する扶養親族等申告書に寡婦（寡夫）の申告をするのを忘れてしまいま

したが、市・都民税で寡婦（寡夫）を申告する必要はありますか？

A 申告の必要があります。寡婦（寡夫）控除の適用を受けるためには、確定申告または市・都民税の申告をお願いします。寡婦（寡夫）の要件に該当し、前年の合計所得金額が125万円以下の方は、市・都民税が非課税になります。

お知らせ information

パブリックコメントの検討結果

このたび、寄せられた意見および意見に対する検討結果がまとまりましたのでお知らせします。

〈改訂・環境基本計画(原案)〉

募集期間 平成26年10月27日～11月27日

意見数・人数 64件・12人

配布・閲覧場所 環境政策課（市役所第二庁舎4階）、市役所第二庁舎1階受付、公民館各館、図書館本館、婦人会館、総合体育館、保健センター、栗山公園健康運動センター、東小金井駅開設記念会館、環境配慮住宅型研修施設で閲覧いただけるほか、市ホームページでも公開しています。

問合せ 環境政策課環境係 ☎042-387-9817

〈第6期介護保険・高齢者保健福祉総合事業計画(素案)〉

募集期間 平成26年12月15日～27年1月15日

意見数・人数 3件・2人

閲覧場所等 2月16日から、介護福祉課（市役所第二庁舎2階）、市役所第二庁舎1階受付、公民館各館、福祉会館、婦人会館、総合体育館、図書館本館、保健センター、各地域包括支援センター等でご覧いただけるほか、市ホームページでも公開します。

問合せ 介護福祉課介護保険係 ☎042-387-9822

〈第4期障害福祉計画(案)〉

募集期間 平成26年12月15日～27年1月15日、17日

意見数・人数 16件・16人

閲覧場所等 2月16日から、自立生活支援課（市役所第二庁舎2階）、市役所第二庁舎1階受付、情報公開コーナー（同6階）、公民館各館、福祉会館、婦人会館、総合体育館、図書館本館、保健センター、障害者福祉センター、児童発達支援センター等でご覧いただけるほか、市ホームページでも公開します。

問合せ 自立生活支援課障害福祉係 ☎042-387-9848

〈福祉会館建設計画(案)〉

募集期間 平成26年12月15日～27年1月19日

意見数・人数 148件・66人

配布・閲覧場所等 2月16日から、地域福祉課（市役所第二庁舎2階）、市役所第二庁舎1階受付、情報公開コーナー（同6階）、公民館各館、福祉会館、東小金井駅開設記念会館、婦人会館、総合体育館、図書館本館、保健センター、障害者福祉センター、各地域包括支援センター等でご覧いただけるほか、市ホームページでも公開します。

問合せ 地域福祉課地域福祉係 ☎042-387-9915

平成27年度市職員募集

試験区分・職種 ①上級職・土木技術②上級職・保健師③中級職・一般事務（身体に障がいのある方対象）

◆◆各種審議会等の開催日程◆◆

※ 保育あり（※①2歳以上）

名称	とき	ところ	内容	問合せ先
第3回市史編さん委員会	2月16日(月) 10:00～	市役所第二庁舎8階802会議室	市史編さん活動について	生涯学習課文化財係 ☎042-387-9879
児童発達支援センター運営協議会	2月17日(火) 10:00～	前原暫定集会所施設前原暫定会議室	児童発達支援センター「きらり」の業務内容等について	自立生活支援課障害福祉係 ☎042-387-9848
特別職報酬等審議会	2月17日(火) 17:00～	市役所本庁舎3階第一会議室	特別職の報酬等について	職員課給与厚生係 ☎042-387-9809
第4回文化財保護審議会	2月18日(水) 10:00～	市役所第二庁舎8階802会議室	文化財の指定・登録について	生涯学習課文化財係 ☎042-387-9879
第15回公民館運営審議会	2月18日(水) 10:00～	福祉会館5階会議室5	公民館事業の計画についてほか	公民館本館 ☎042-383-1184
介護保険運営協議会	2月19日(木) 14:00～	市民会館・萌え木ホールA会議室	第6期介護保険・高齢者保健福祉総合事業計画策定について等	介護福祉課介護保険係 ☎042-387-9822
第3回児童館運営審議会(※①)	2月20日(金) 10:00～	市役所第二庁舎8階801会議室	児童館の運営について	児童青少年課児童青少年係 ☎042-387-9847
公立保育園運営協議会	2月24日(火) 19:30～	市役所第二庁舎8階801会議室	公立保育園の現状確認と保護者が求める事業について	保育課保育係 ☎042-387-9846
地域自立支援協議会	2月27日(金) 17:00～	前原暫定集会所施設前原暫定会議室	障がい者施策全般について	自立生活支援課障害福祉係 ☎042-387-9848
子ども・子育て会議(※)	3月3日(火) 19:00～	市役所第二庁舎8階801会議室	平成27年度以降の計画について	子育て支援課子育て支援係 ☎042-387-9836

資格等要件 ①昭和45年4月2日～平成5年4月1日に生まれた方で、土木関係の学科を卒業した方または土木関係(測量、施工、都市計画等)における実務経験がある方②昭和50年4月2日以降に生まれた方で、保健師資格を有する方③昭和45年4月2日～平成7年4月1日に生まれた方で、次の要件をすべて満たす方

▽身体障害者福祉法第15条に定める身体障害者手帳の交付を受けている方

▽自力により通勤ができ、かつ介助者なしに職務の遂行が可能な方

▽通常の勤務時間(1週38時間45分、1日7時間45分)に対応できる方

▽活字印刷文(10ポイント程度)による出題および口述による面接に対応できる方

※ いずれの職種も国籍は問いません。

試験日 3月22日(日)

採用予定人数 いずれも若干名

採用予定日 6月1日(月)

要項配布 3月10日(火)までの午前8時30分～午後5時

問合せ先 職員課人事研修係 ☎042-387-9808

(〒184-8504住所不要)

(土曜・日曜日を除く)に職員課(市役所本庁舎1階)および市役所第二庁舎1階受付で配布するほか、配布期間中に限り、市ホームページからダウンロードできます。

応募受付 2月23日～3月10日の午前8時30分～正午、午後1時～5時(土曜・日曜日を除く)に職員課で。郵送による応募(3月10日必着)も受け付けます。

非常勤嘱託職員募集 教育相談員B

勤務時間 月曜～土曜日(うち週4日(割り振りは所属長が定める)) 午前8時30分～午後5時

報酬(月額) 20万～1千700円
資格等要件 ▽65歳定年制のため、昭和25年4月2日以降に生まれた方 ▽臨床心理士資格を有する方

※ 国籍は問いません。
採用予定人数 1人

面接試験日 3月10日(火)
採用予定日 4月1日(水)

要項(申込書) 配布・応募受付 2月16日(月)～3月6日(金)の午前8時30分～正午、午後1時～5時(土曜・日曜日を除く)に、庶務課(市役所第二庁舎7階)で。要項は、配布期間中に限り、市ホームページからダウンロードできます。

※ 申込書類等は、受験者本人が持参してください。(代理や郵送による提出不可) 問合せ 庶務課庶務係 ☎042-387-9887(2)

市税の納め忘れはありませんか

3月2日は、固定資産税・都市計画税第4期の納期です。市・都民税第4期および軽自動車税の納期はすでに過ぎています。納め忘れがありましたら、至急、納付をお願いします。

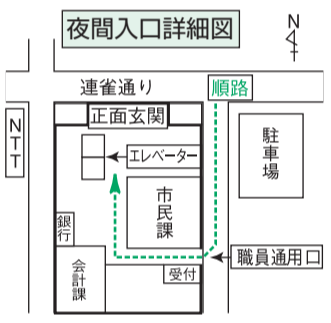
納期限を守ってください

市税は、市民サービスや各種の事業などの大切な財源です。納期内の納付にご協力ください。なお、納期内の納付が困難な方は、納税課にご相談ください。また、納め忘れのない口座振替制度もご利用ください。

夜間納税 窓口を開設します

金融機関などで市税を納めることができない方のために、夜間納税窓口を開設します。また、事情により一度に納めることが困難な方は、ご相談ください。

【固定資産税・都市計画税、市・都民税、軽自動車税、法人市民税】
問合せ 納税課納税係 ☎042-387-9882(3)



【延滞金】
有する方は、公告の日から起算して30日以内に市長に対し、同法第7条の3第3項の規定に基づき、借地権の種類および内容を申告する必要があります。詳細は、市ホームページをご覧ください。

【借地権申告期限】 3月13日(金)までの午前8時30分～午後5時15分(土曜・日曜日を除く)

【提出先】 まちづくり推進課まちづくり係

【対象地区】
本町6丁目
▽18027番地1、3、4、5、7、9、10、11、14、15、24、32、33、34、35、36、37、39、40、41、42、43、44、46、47、48、49、50、51、52、53、54、55、56、57、58、59、60、61、62、63、64、65、66、68、69、70、71、72、73、74、75、76、77、78、79、80、81、82、83、84、85、86、87、88、89、90、91、92、94、95、96、97、99、100

▽18331番地1、2、3、4
▽18032番地2、9、10、11、41、42、43
▽18035番地4
▽19007番地
▽19008番地
前原町3丁目
▽15157番地4
▽15158番地2
▽15159番地2、3、8、9

【問合せ】 まちづくり推進課まちづくり係 ☎042-387-9882(2)

【共通】
制度内容、申込資格、必要書類等、詳しくはお問い合わせください。市ホームページをご覧ください。
必要書類の準備に時間を要

【NPO法人を対象にした利子補給制度】
市内に主たる事務所を置く特定非営利活動法人(NPO法人)が市と契約した金融機関から借り受けた特定非営利活動に係る事業資金の融資について、平成26年10月～27年3月の支払利子の一部を補助します。

【東京都市圏金融支援】
地元商業の活性化支援のために、商工業者(法人・個人)が東京都制度融資のクレジット融資(略称「つなぎ」)を利用して市と契約した金融機関から借り受けた事業資金の融資について、平成26年10月～27年3月の支払利子の一部を補助します。

【各種利子補給制度】
問合せ 納税課納税係 ☎042-387-9882(3)

【市議会定例会】
平成27年第1回小金井市議会定例会が、2月23日(月)から開催されます。原則、午前10時から、本会議は議場(市役所本庁舎4階)、委員会は第一会議室(同3階)で行います。皆さんの身近な問題や市の重要案件がどのように審議・決定されていくかなどを知っていただくため、傍聴をお勧めします。

【3月1日は日曜議会】
市議会では、平日に仕事などで傍聴に來られない方にも、会議が実際にどのような行われているかを知っていただくため、日曜議会を開催します。

【市議会の傍聴にお越しください】
申請受付期間 2月16日(月)～3月9日(月)
問合せ 経済課産業振興係 ☎042-387-9883(1)

【市議会定例会】
平成27年第1回小金井市議会定例会が、2月23日(月)から開催されます。原則、午前10時から、本会議は議場(市役所本庁舎4階)、委員会は第一会議室(同3階)で行います。皆さんの身近な問題や市の重要案件がどのように審議・決定されていくかなどを知っていただくため、傍聴をお勧めします。

【市議会定例会】
平成27年第1回小金井市議会定例会が、2月23日(月)から開催されます。原則、午前10時から、本会議は議場(市役所本庁舎4階)、委員会は第一会議室(同3階)で行います。皆さんの身近な問題や市の重要案件がどのように審議・決定されていくかなどを知っていただくため、傍聴をお勧めします。

【市議会定例会】
平成27年第1回小金井市議会定例会が、2月23日(月)から開催されます。原則、午前10時から、本会議は議場(市役所本庁舎4階)、委員会は第一会議室(同3階)で行います。皆さんの身近な問題や市の重要案件がどのように審議・決定されていくかなどを知っていただくため、傍聴をお勧めします。

【市議会定例会】
平成27年第1回小金井市議会定例会が、2月23日(月)から開催されます。原則、午前10時から、本会議は議場(市役所本庁舎4階)、委員会は第一会議室(同3階)で行います。皆さんの身近な問題や市の重要案件がどのように審議・決定されていくかなどを知っていただくため、傍聴をお勧めします。

【市議会定例会】
平成27年第1回小金井市議会定例会が、2月23日(月)から開催されます。原則、午前10時から、本会議は議場(市役所本庁舎4階)、委員会は第一会議室(同3階)で行います。皆さんの身近な問題や市の重要案件がどのように審議・決定されていくかなどを知っていただくため、傍聴をお勧めします。

【市議会定例会】
平成27年第1回小金井市議会定例会が、2月23日(月)から開催されます。原則、午前10時から、本会議は議場(市役所本庁舎4階)、委員会は第一会議室(同3階)で行います。皆さんの身近な問題や市の重要案件がどのように審議・決定されていくかなどを知っていただくため、傍聴をお勧めします。

【市議会定例会】
平成27年第1回小金井市議会定例会が、2月23日(月)から開催されます。原則、午前10時から、本会議は議場(市役所本庁舎4階)、委員会は第一会議室(同3階)で行います。皆さんの身近な問題や市の重要案件がどのように審議・決定されていくかなどを知っていただくため、傍聴をお勧めします。

【市議会定例会】
平成27年第1回小金井市議会定例会が、2月23日(月)から開催されます。原則、午前10時から、本会議は議場(市役所本庁舎4階)、委員会は第一会議室(同3階)で行います。皆さんの身近な問題や市の重要案件がどのように審議・決定されていくかなどを知っていただくため、傍聴をお勧めします。

【市議会定例会】
平成27年第1回小金井市議会定例会が、2月23日(月)から開催されます。原則、午前10時から、本会議は議場(市役所本庁舎4階)、委員会は第一会議室(同3階)で行います。皆さんの身近な問題や市の重要案件がどのように審議・決定されていくかなどを知っていただくため、傍聴をお勧めします。

【市議会定例会】
平成27年第1回小金井市議会定例会が、2月23日(月)から開催されます。原則、午前10時から、本会議は議場(市役所本庁舎4階)、委員会は第一会議室(同3階)で行います。皆さんの身近な問題や市の重要案件がどのように審議・決定されていくかなどを知っていただくため、傍聴をお勧めします。

【市議会定例会】
平成27年第1回小金井市議会定例会が、2月23日(月)から開催されます。原則、午前10時から、本会議は議場(市役所本庁舎4階)、委員会は第一会議室(同3階)で行います。皆さんの身近な問題や市の重要案件がどのように審議・決定されていくかなどを知っていただくため、傍聴をお勧めします。

【市議会定例会】
平成27年第1回小金井市議会定例会が、2月23日(月)から開催されます。原則、午前10時から、本会議は議場(市役所本庁舎4階)、委員会は第一会議室(同3階)で行います。皆さんの身近な問題や市の重要案件がどのように審議・決定されていくかなどを知っていただくため、傍聴をお勧めします。

【市議会定例会】
平成27年第1回小金井市議会定例会が、2月23日(月)から開催されます。原則、午前10時から、本会議は議場(市役所本庁舎4階)、委員会は第一会議室(同3階)で行います。皆さんの身近な問題や市の重要案件がどのように審議・決定されていくかなどを知っていただくため、傍聴をお勧めします。

【市議会定例会】
平成27年第1回小金井市議会定例会が、2月23日(月)から開催されます。原則、午前10時から、本会議は議場(市役所本庁舎4階)、委員会は第一会議室(同3階)で行います。皆さんの身近な問題や市の重要案件がどのように審議・決定されていくかなどを知っていただくため、傍聴をお勧めします。

【特別職報酬等審議会公募委員】
▽土屋直己さん、羽田野勉さん、松井美恵子さん(いずれも公募市民)
問合せ 企画政策課企画政策係 ☎042-387-9880(9)

【長期計画審議会・無作為抽出による公募委員】
▽岡本鮎美さん、渡邊智子さん(いずれも公募市民)
問合せ 企画政策課企画政策係 ☎042-387-9880(9)

【前納制度がお得です】
国民年金保険料は、一括して前納すると割引となり、納め忘れもなく、お得です。前納は、2年前納(口座振替のみ)、1年前納、6か月前納の3種類です。また毎月の納付でも、口座振替の場合お得な早割が選べます。割引額は左表を参考にしてください。

【前納制度がお得です】
国民年金保険料は、一括して前納すると割引となり、納め忘れもなく、お得です。前納は、2年前納(口座振替のみ)、1年前納、6か月前納の3種類です。また毎月の納付でも、口座振替の場合お得な早割が選べます。割引額は左表を参考にしてください。

【前納制度がお得です】
国民年金保険料は、一括して前納すると割引となり、納め忘れもなく、お得です。前納は、2年前納(口座振替のみ)、1年前納、6か月前納の3種類です。また毎月の納付でも、口座振替の場合お得な早割が選べます。割引額は左表を参考にしてください。

【前納制度がお得です】
国民年金保険料は、一括して前納すると割引となり、納め忘れもなく、お得です。前納は、2年前納(口座振替のみ)、1年前納、6か月前納の3種類です。また毎月の納付でも、口座振替の場合お得な早割が選べます。割引額は左表を参考にしてください。

【前納制度がお得です】
国民年金保険料は、一括して前納すると割引となり、納め忘れもなく、お得です。前納は、2年前納(口座振替のみ)、1年前納、6か月前納の3種類です。また毎月の納付でも、口座振替の場合お得な早割が選べます。割引額は左表を参考にしてください。

【前納制度がお得です】
国民年金保険料は、一括して前納すると割引となり、納め忘れもなく、お得です。前納は、2年前納(口座振替のみ)、1年前納、6か月前納の3種類です。また毎月の納付でも、口座振替の場合お得な早割が選べます。割引額は左表を参考にしてください。

【前納制度がお得です】
国民年金保険料は、一括して前納すると割引となり、納め忘れもなく、お得です。前納は、2年前納(口座振替のみ)、1年前納、6か月前納の3種類です。また毎月の納付でも、口座振替の場合お得な早割が選べます。割引額は左表を参考にしてください。

【前納制度がお得です】
国民年金保険料は、一括して前納すると割引となり、納め忘れもなく、お得です。前納は、2年前納(口座振替のみ)、1年前納、6か月前納の3種類です。また毎月の納付でも、口座振替の場合お得な早割が選べます。割引額は左表を参考にしてください。

【前納制度がお得です】
国民年金保険料は、一括して前納すると割引となり、納め忘れもなく、お得です。前納は、2年前納(口座振替のみ)、1年前納、6か月前納の3種類です。また毎月の納付でも、口座振替の場合お得な早割が選べます。割引額は左表を参考にしてください。

【前納制度がお得です】
国民年金保険料は、一括して前納すると割引となり、納め忘れもなく、お得です。前納は、2年前納(口座振替のみ)、1年前納、6か月前納の3種類です。また毎月の納付でも、口座振替の場合お得な早割が選べます。割引額は左表を参考にしてください。

【前納制度がお得です】
国民年金保険料は、一括して前納すると割引となり、納め忘れもなく、お得です。前納は、2年前納(口座振替のみ)、1年前納、6か月前納の3種類です。また毎月の納付でも、口座振替の場合お得な早割が選べます。割引額は左表を参考にしてください。

【前納制度がお得です】
国民年金保険料は、一括して前納すると割引となり、納め忘れもなく、お得です。前納は、2年前納(口座振替のみ)、1年前納、6か月前納の3種類です。また毎月の納付でも、口座振替の場合お得な早割が選べます。割引額は左表を参考にしてください。

【前納制度がお得です】
国民年金保険料は、一括して前納すると割引となり、納め忘れもなく、お得です。前納は、2年前納(口座振替のみ)、1年前納、6か月前納の3種類です。また毎月の納付でも、口座振替の場合お得な早割が選べます。割引額は左表を参考にしてください。

【前納制度がお得です】
国民年金保険料は、一括して前納すると割引となり、納め忘れもなく、お得です。前納は、2年前納(口座振替のみ)、1年前納、6か月前納の3種類です。また毎月の納付でも、口座振替の場合お得な早割が選べます。割引額は左表を参考にしてください。

【前納制度がお得です】
国民年金保険料は、一括して前納すると割引となり、納め忘れもなく、お得です。前納は、2年前納(口座振替のみ)、1年前納、6か月前納の3種類です。また毎月の納付でも、口座振替の場合お得な早割が選べます。割引額は左表を参考にしてください。

市職員を名乗る者からの不審電話が増えています



現在、市内で小金井市役所の職員を名乗る者からの不審な電話が増え、特に高齢者がねらわれています。

- 【不審電話の内容】
 - ▷ 医療費の還付がありますので、ご利用の銀行を教えてください。返金はATMで手続きします。
 - ▷ コールセンターに連絡してください。
 - ▷ コンビニエンスストアから指定口座に振り込んでください。
- ▷ 督促状を誤って送付しました。再度、送付するので勤務先、家族構成等を教えてください。市役所等の職員がこのような電話をすることは絶対にありません。このような不審電話があった場合は、電話の要求には応じず、小金井警察署および保険年金課へご連絡ください。問合せ 小金井警察署 ☎042-381-0110、保険年金課高齢者医療係 ☎042-387-9834

納付方法		納付額	割引額
2年分前納 (4月～翌々3月分)	口座振替	355,280円	14,800円
	納付書払い	179,750円	3,250円
1年分前納 (4月～翌3月分)	口座振替	179,160円	3,840円
	納付書払い	90,760円 (年間181,520円)	740円 (年間1,480円)
6か月分前納 (4月～9月分、10月～翌3月分)	口座振替	90,460円 (年間180,920円)	1,040円 (年間2,080円)
	納付書払い	15,250円 (年間183,000円)	-
毎月納付	翌月末振替	15,200円 (年間182,400円)	50円 (年間600円)
	当月末振替による早割	-	-

※ 納付期限の最終日が土曜・日曜・祝日の場合は、翌営業日となります。
※ 付加保険料を納付している方は、金額が異なります。

玉川上水 人道橋設置工事 工期を延長します

玉川上水人道橋設置工事を3月末の完成に向けて行っていました。が、工期を7月末に延期することになりました。ご不便をおかけしますが、ご理解・ご協力をお願いします。

問合せ 道路管理課工事係
(☎042-387-9805c)

なりすまし防止のため 本人確認にご協力を

市民課(市役所第二庁舎1階)での手続きの際には、第三者による虚偽の届け出や証明書の不正取得を防止するため、来庁した方の本人確認を実施しています。運転免許

証、パスポート、顔写真付き住基カード等をお持ちください。

なお、保険証等の顔写真がないもの1点のみでは、手続きが完了しない場合があります。その際は、口頭での質問や照会書による本人確認をさせていただきます。場合によっては、ご了承ください。

問合せ 市民課市民係 (☎042-387-9803c)

引っ越しのシーズンです 住所異動の手続きを忘れずに

引っ越しをしたときは、届出期間内に住所の異動の手続きが必要で、在留カード等をお持ちの外国人の方も届け出が必要となります。

〈住所の異動〉

平成27年度版ごみ・リサイクルカレンダー

表紙絵の作品入賞者決定

今回は、243作品の応募がありました。ご応募いただきありがとうございます。秀賞は裏表紙に掲載します。

〔最優秀賞〕

▽ 桜井裕雨さん
(緑小学校4年生)

〔優秀賞〕

▽ 小町優奈さん
(第二小学校5年生)

▽ 灰崎琳子さん
(緑小学校6年生)

▽ 鎌田涼花さん
(緑小学校4年生)

▽ 高井楓真さん
(緑小学校4年生)

▽ 阿地四恩さん
(南小学校4年生)

問合せ ごみ対策課清掃係
(☎042-387-9800c)



表彰式のために市役所を訪れた受賞者の皆さん

ります。

なお、2月下旬～5月下旬は、窓口が大変込み合いますので、時間に余裕を持ってお越しください。

〔転居届〕

小金井市からほかの市区町村へ転出するときは、引っ越し日と引っ越し先の住所が決まったら、あらかじめ転出の届け出をしてください。(急な異動で事前に手続きをする時間がないような場合は、引っ越し日から14日以内に届け出てください)

転出先が国内であれば「転出証明書」を交付します。

なお、住民基本台帳カード(住基カード)の交付を受けている方は、転出証明書の交付が不要な特例転出が行えます。特例転出を希望する方は、郵送等で特例転出届を行えば、転出証明書の交付を受ける必要はありません。

ただし、転出してから14日を経過していると特例転出はできません。

〔転入届〕

小金井市に転入したときは、前住所地から転出証明書を取り、市内に住み始めた日から14日以内に、転入の届け出をしてください。

前住所地で特例転出している方は、住基カードをお持ちください。

また、特例転出をしていない方も、住基カードをお持ちの方は、手続きが必要になりますので住基カードをお持ちください。

〔転居届〕

市内で住所を変えたときは、新しい住所に住み始めた日から14日以内に、転居の届け出をしてください。

住基カードの交付を受けている方は、住基カードをお持ちください。

〈その他の届け出〉

住所は変わらないが、世帯主が変わったり、生計が別だった人が同一世帯になったときなどは、14日以内に届け出てください。

〈申請できる方〉

本人または小金井市で同一世帯の方(転居届は転居後に同一世帯の方)

※ これ以外の第三者が届け出を行う場合には委任状が必要となります。

問合せ 市民課市民係 (☎042-387-9803c)

高齢者住宅の 入居者を募集します

募集戸数 2戸
住宅名

- ① グリーンタウン小金井 (緑町4-12-16) || 1DK K (約38・45平方尺)
- ② ボヌールはげの道(前原町3-23-20) || 1DK K (約30・2平方尺、2階)

家賃 ①2万6千100円〜4万6千500円(共益費5千100円含む) ②1万6千円〜3万1千円

その他 ▽すでに高齢者住宅

千500円
入居予定日 4月上旬〜中旬

申込資格 次のすべての要件に該当する方

- ① 申込者が65歳以上のひとり暮らしまたは65歳以上の方を含む60歳以上の2人世帯で、市内に引き続き3年以上居住している方(所得制限があります)
- ② 自立している方で次のいずれかの理由により、代替の住宅を確保することが困難な方

▽ 1年以内に立ち退くよう求められるている。

▽ 住宅の老朽化や、浴室がないなどにより、安全や衛生上の問題がある。

▽ 身体に障がいのある方(身体障害者手帳1〜4級)で、現住居での生活が困難である。

▽ 家賃が収入(所得とは異なります)の4割を超え、支払いに困難している。

③ 暴力団員による不当な行為の防止等に関する法律に規定する暴力団員でないこと

入居申込書を提出している方には、別途通知しますので、再度申し込みの必要はありません。

▽ 今回の住宅以外についても常時受け付けています。

▽ 持ち家の方は、申し込みできません。

申込 2月27日までに、指定の申込用紙(まちづくり推進課で配布)に必要事項を明記し、直接、まちづくり推進課(市役所第二庁舎5階 ☎042-387-98061)へ。

社会福祉協議会 非常勤嘱託職員募集

募集業務 生活困窮者自立相談支援事業①主任相談支援員
②相談支援員

勤務時間 月曜〜金曜日のうち週4日(割り振りは所属長が定める)、午前8時30分〜午後5時

午後5時
資格等要件 65歳定年制のため、昭和25年4月2日以降に生まれた方で、パソコン操作(ワード・エクセル)ができ、相談業務の経験があり、普通自動車運転免許を有する方

※ ①については、社会福祉士の資格を有する方

報酬(月額) ①22万6千800円 ②20万1千700円
採用予定日 4月1日(水)

要項(申込書) 配布・受付 2月16日(月)〜27日(金) 午前8時30分〜午後5時(土曜・日曜日を除く)に社会福祉協議会へ。

要項は配布期間中に限り、同協議会ホームページ(http://members.jcom.home.ne.jp/koganeishi-syakyoo/)からお問い合わせいただけます。

問合せ ごみ対策課清掃係 (☎042-387-9800c)

らダウンロードできます。

※ 申込書類等は、受験者本人が持参してください。

問合せ 社会福祉協議会(福祉会館2階 ☎042-388-0029)

荒天時のごみの 未収集にご理解を

積雪や路面凍結などにより、ごみ・資源物収集の大幅な遅れや収集困難な地域が発生する場合があります。

当日中に収集できるような努力をしますが、収集ができない場合もあることから、各収集日の午後5時の時点で未収集の場合には、次回の各収集日にお出しいただくようご理解・ご協力をお願いします。

問合せ ごみ対策課清掃係 (☎042-387-9800c)

第61回 小金井桜まつり ボランティアスタッフを募集します

春の一大イベントである桜まつりが4月3日(金)〜5日(日)に江戸東京たてもの園前広場(都立小金井公園内)で開催されます。

舞台、本部、縁日コーナーなどのスタッフとして活躍してみませんか。

対象 期間中の午前9時〜午後7時(日時調整可)に会場でスタッフとして参加できるおおむね15〜70歳の市内在住・在勤・在学の方

定員 10人程度

その他 説明会の日程は、別途連絡します。

申込 2月27日(消印有効)までに、はがきに「桜まつりボランティア希望」・住所・氏名・年齢・電話番号を明記し、観光協会(〒184-0004本町6-5-3シャトー小金井1階 ☎042-316-3980)へ。

ごみ減量大作戦!!

市長からのお願い

環境省が平成27年1月に公表した「一般廃棄物の排出及び処理状況等(平成25年度速報値)」によると、人口10万人以上50万人未満の自治体のうちで、小金井市は「1人1日当たりのごみ排出量」が全国で1番少なく、「リサイクル率」も全国で1番高い結果となりました。

これは、市民の皆さんが、日ごろよりごみの減量・資源化の推進に取り組んでいただいている成果であり、ご理解・ご協力に深く感謝申し上げます。

本欄では、燃やすごみの排出量(家庭系)を月1,000t未満とすることを目標としていますが、平成26年12月の集計結果は1,129t(平成25年は1,060t)と目標を達成することができませんでした。市民1人1日当たり換算すると排出量は310g(平成25年は292g)です。平成26年4月〜12月の燃やすごみ(家庭系)排出量の合計を昨年度と比較すると、微増傾向となっています。人口増の影響も考えられますが、市民一人ひとりが今一度、危機感を持ってごみ減量に取り組んでいただくようお願いいたします。本市の可燃ごみ処理に関しては、多摩地域の各団体のご支援により滞りなく処理することができています。施設周辺にお住まいの皆様および関係者の皆様へ感謝申し上げます。また環境への負担を軽減し、持続可能な循環型社会を形成するためにも、さらなる発生抑制と分別の徹底に積極的に取り組んでいかなければなりません。市民の皆さんのご理解・ご協力をお願いします。

「ごみゼロアクション」 燃やすごみ地区別1人1日当たりの 排出量

1か月の燃やすごみ 収集量(市内全域)		(単位:g)		
12月	前年同月	増減量	12月	前年同月
1,129t	1,060t	69t	火・金地区	315
			東小金井	265
			増減量	50
			武蔵小金井	306
			増減量	△11
			月・水・土地区	317
			増減量	△11
			不燃系ごみ (市内全域)	99
			前年同月	110
			増減量	△11

去年より
増えちゃった

やった
減量成功

小金井市民文化祭 実行委員を募集します

市民や団体の活動発表の場として、市民の祭典の「小金井市民文化祭」を、10月に小金井市民交流センターを中心に開催します。

これに伴い、文化祭全体の運営に携わる実行委員を募集します。

募集人数 15人(多数抽選)
申込用紙配布場所 コミュニ



高齢者をねらった 布団の訪問販売に ご用心!

事例1 半月前に訪問販売で敷き布団を契約した。

自宅の布団を勝手に持ち去り、代わりにマットのよう

な布団を置いて行った。15万円を請求されたが、払

えないと言ったら申込金1万円を払えば、残りを分割

にすると言われ、支払った。よく考えたら、購入した

布団は欲しいものではないので解約し、持ち帰った

布団を返してほしい。事例2 5年前に訪問販売

で、掛け布団3枚を約20万円で購入した。以前布団を買った業者の

ティ文化課(市役所第二庁舎4階)等
その他 ▽平成27年度第1回
実行委員会は、4月27日

(月)午後6時30分から、市民会館・萌え木ホールA会議

室で行います。▽市民文化祭

の参加者は、別途市報等で募

集します。
申込 3月16日までに、申

込用紙に必要事項を明記し、

ファクスまたは直接、コミュニ

ティ文化課文化推進係(☎

042-387-9923 FAX042-388-

13323)へ。

ある。訪問したい」と言っ

てきた。
アドバイス

▽訪問販売で高齢者に布

団などを次々と購入させ

る被害が後を絶ちません。一人暮らしや判断力

労働セミナー 心の健康づくり 働くあなたの心の 健康を守ります

ストレスの多い現代社会で

元気に働くためのセミナーで

す。働く方のメンタルヘルス

の現状や、セルフケアの方法

などを学びます。

とき・テーマ

▽3月6日(金) 職場に

於ける心の健康づくり

▽3月12日(木) ストレ

スへの気づきと自己理解

※ いずれも午後6時30分

8時30分

ところ 市役所第二庁舎8階

80会議室

講師 前本正彦さん(東京

産業保健総合支援センターメ

ンタルヘルス対策促進員)

対象 都内在住・在勤の方

定員 各日30人(申込順)

申込 2月16日から、電話

またはEメールで住所・氏

名・電話番号・希望受講日を

経済課産業振興係(☎042-387

-60001 ☎030399@ko

ganai-shi.jp)へ。

シニア対象合同就職

面接会事前対策セミナー

シニア世代の応募書類

の徹底仕上げ術

東京しごとセンター多摩と

近隣市との共催により、3月

に実施するシニア対象の合同

就職面接会の事前対策セミナ

ーを開催します。

応募書類の書き方を詳しく

学びます。

とき 2月27日(金) 午後

1時30分~3時30分

ところ 小金井市民交流セン

ター練習室2・3

対象 おおむね55歳以上の

求職中の方

定員 30人

申込 東京しごとセンター

多摩(☎042-329-4524)

第11回野川駅伝大会が 開催されました

1月18日(日)に小金井市の冬の風物詩となった第11回野川駅伝大会が都立野川公園調節池付近で寒空のなか行われました。子供から大人まで幅広い参加者が元気に楽しく走りました。



写真ニュース

春の火災予防運動

3月1日(日)~7日(土)

うれしいね

防火で笑顔の人と町

(平成25・26年度東京消防庁防火標語)

市民の皆さんの火災予防意識の高揚と防災行動力の向上を図り、火災、地震等の災害による被害の拡大を防ぐことを目的として「春の火災予防運動」を行います。

問合先 小金井消防署 (☎042-384-0119)

住宅防火対策の推進

昨年、小金井市内の住宅火災により、3人の方が亡くなられました。身の周りの電気製品やガス器具等を原因とした、住宅での火災が多くなっています。

一般の住宅への防火診断により、火の取り扱いなどについて注意を呼びかけ、住宅火災の発生防止の推進を図ります。

また、火災が発生した際の被害を最小限に抑えるために、住宅用火災警報器の設置促進を図るとともに、設置し



小金井消防少年団 新入団員募集中

小金井消防少年団では、小学校1年生~中学校3年生の市内在住の児童を対象に、新入団員を募集しています。

活動日 毎月1・2回(土曜・日曜・祝日)

活動内容 防火防災に関する知識の学習、消火・救急の技術の取得のほか、鼓笛隊の活動やサマーキャンプなどの楽しい野外活動を行っています。

申込 小金井消防少年団事務局(小金井消防署内 ☎042-384-0119)へ。



すいものは置かないようにしましょう。

町会や自治会等を中心に、夜間の巡回の実施やごみは決められた日時に出すことなど、放火を未然に防ぐ環境作りを心がけましょう。

また、地域で実施する防火防災訓練には積極的に参加し、共助の意識を身につけるとともに、地域防災力の向上に努めましょう。

消防団員による 巡回広報活動

市消防団と小金井消防署では、市民の皆さんに防火に対する意識を高めていただくため、3月1日(日)午前10時から、市内巡回広報を行います。

消防団員は、生業を持つかわら、昼夜を問わず発生す

る各種災害に備えて常に訓練を積み重ね、市民の皆さんの生命や財産を守るために日夜積極的に行っています。

また、春の火災予防運動の期間中は、消防団員による夜間巡回広報活動を強化して行

います。

問合先 地域安全課防災消防係(☎042-387-9807)

火災予防ママさん
バレーボール大会

バレーボールを通じて地域のかたがたの交流を深め、災害時の防災行動力と地域連携の強化を図ります。

ぜひ、応援にいらしてください。

とき 3月1日(日) 午前9時~午後4時

ところ 総合体育館

消防演習

演習には市内の有名な店番犬の「シバちゃん」が一日消防署長として参加します。

とき 3月3日(火) 午前9時30分から

ところ 江戸東京たてもの園子宝湯(都立小金井公園内)

申込方法 当日直接会場へ。

ご利用ください 家庭福祉員(保育ママ)保育室・認証保育所

〈家庭福祉員(保育ママ)〉

家庭福祉員制度は、仕事や病気などで保育できない生後6週間以上3歳未満児のお子さんを、市が認定した家庭福祉員の自宅で保育する制度です。

保育をご希望の方は、各家庭福祉員(下表)に直接お問い合わせください。

〈保育室・認証保育所〉

保育室、認証保育所は、東京都と市の一定の基準を満たす保育施設です。仕事や病気などで保育できない方に代わって、お子さんを保育します。

保育をご希望の方は、各施設(右表)に直接お問い合わせください。

問合せ 保育課保育係 ☎042-387-9846

家庭福祉員	定員	所在地	電話番号
山口真実	各3人	貫井南町5-14-13	☎316-1701
瀧川依子		東町2-22-25	☎0422-32-3555
依田留理		緑町2-11-25	☎301-7939
高橋圭子		緑町3-12-33	☎316-4666
加藤文乃		貫井南町3-6-24	☎384-5854
小針紀子		緑町5-17-20	☎384-7412
細田千恵子		東町4-35-18	☎381-5606

	名称	定員・保育年齢	所在地・電話番号
保育室	こどもの家保育園	14人(0歳児～就学前)	貫井南町4-20-31 ☎381-7914
	どろんこ保育所	18人(0歳児～就学前)	本町3-12-30 ☎385-1642
認証保育所	小金井プチ・クレイシュ	30人(0歳児～就学前)	本町1-8-14 ☎382-7007
	ひがし保育園	18人(0歳児～2歳児)	東町4-31-17 ☎386-3204
	にじいろ保育園武蔵小金井	24人(0歳児～就学前)	本町6-14-45 ☎316-1081
	回帰船保育所	26人(0歳児～就学前)	中町2-24-16 東京農工大学内 ☎384-1839
	第二コスモ保育園	40人(0歳児～就学前)	梶野町5-8-20 ☎316-6464
	東京学芸大 学芸の森保育園	40人(0歳児～就学前)	貫井北町4-1-1 ☎324-6629
	ココファン・ナースリー東小金井	60人(0歳児～就学前)	緑町1-2-39 ☎386-5087

※ 表中、電話番号は市外局番042を省略しています。
 ※ 表中の施設、家庭福祉員は平成27年4月以降のものです。
 ※ 平成27年4月に開設を予定していた認証保育所(仮称)小金井公園ハイジ保育園は、開設時期を延期することになりました。詳しくは、市ホームページをご覧ください。

平成27～29年度 社会教育関係団体登録 の手続きを

市内で社会教育活動をしている団体やサークルを、市社会教育関係団体として登録する制度を設けています。この制度は、社会教育関係の団体、サークルなどを把握

し、市民の皆さんへの情報提供などを行うため、実施しているものです。
平成27～29年度の登録を希望する団体は、手続きをしてください。一定の期間団体登録をしないと、申請に基づき、団体が行う事業の経費の一部が、補助金として交付される場合もあります。

対象 青少年教育、成人教育、視覚教育、芸術、文化、スポーツ、レクリエーションなど、社会教育に関する事業を行うことを主目的とする10人以上の団体
※ 政治・宗教活動および営利事業を行う団体は除くなど、一定の条件がありますので、登録要綱を確認のうえ、手続きをしてください。

え、手続きをしてください。
登録要綱・申請書の配布
月16日から、生涯学習課、公民館各館、図書館本館・各分室で。

申請期間 3月2日～31日の午前8時30分～正午、午後1時～5時(土曜・日曜・祝日を除く)
申請・問合せ 生涯学習課生涯学習係(市役所第二庁舎7階 ☎042-387-9879)

私立幼稚園等園児 保護者補助金等を 交付します

お子さんを私立幼稚園等に通園させている保護者の方に、平成26年度の保護者補助金を交付しています。
まだ申請をしていない方は、至急、手続きをしてください。
なお、平成27年度の申請は、7月上旬に、各園を通じて行います。

教育委員会

第一回定例会

(1月13日開催)

必要書類等 預金通帳(口座番号の分かるもの)、印鑑、住民税(非)課税証明書等
交付時期 4月上旬までに、保護者の指定口座に振り込みます。
申請方法 3月13日までに、直接、学務課学務係(市役所第二庁舎7階)へ。
問合せ 学務課学務係 ☎042-387-9874

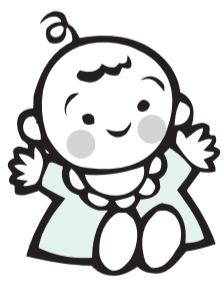
ご存知ですか 愛育手当

未来を担う幼児の健全な育成を助長することを目的として、愛育手当を支給しています。支給要件を満たす方で、まだ申請していない方は、お早めに申請してください。3月31日までに申請した場合は、当該年度の支給資格を有する月から支給します。

支給対象 市内に住所があり、4月1日現在4歳または5歳で、幼稚園、保育園(認可保育園)に在園していない幼児の保護者
手当月額 幼児1人につき7千300円
必要書類 銀行口座番号がわかるもの
支給方法 9月・3月に当月分までを銀行振込により支給します。

エンジェル教室

リズム遊び、離乳食の話、同じ地域の方との交流等を通じて育児を学びます。
とき 3月12日(木)、26日(木) 午前10時～11時30分
ところ 保健センター2階
対象 4～5か月児と保護者



**子どもの笑顔をみながら守る
虐待かな?と思ったら
(通告・相談)**
 ▼子ども家庭支援センター(相談窓口)
 ☎042-321-3146 月曜～土曜 午前9時～午後5時
 ▼東京都小平児童相談所(緊急時)
 ☎042-147-1371 月曜～金曜 午前9時～午後5時45分
 ▼東京都児童相談センター(夜間・土曜・日曜・祝日・年末年始の緊急時)
 ☎03-5937-1233 0

【報告事項】

▽平成26年第4回小金井市議会定例会について ▽図書館サービスの見直しについて(答申) ▽公民館業務の見直しについて(答申)
 会議録(平成26年第12回までは、情報公開コーナー)市役所第二庁舎6階)、図書館本館に備えてあります。また、市ホームページからもご覧いただけます。
◎次回教育委員会の日程
とき・ところ 3月27日(金) 午後1時30分、市役所第二庁舎8階80会議室
 傍聴を希望する方は、会議室で傍聴券をお受け取りください。
 申請は、いつでも受け付けています。

問合せ 庶務課(市役所第二庁舎7階 ☎042-387-9872)

ご紹介 します 各種奨学資金制度

修学費の軽減のための奨学資金制度をご紹介します。左表の金額は、小金井市奨学資金は平成27年度、その他の奨学資金は平成26年度のものです。

名称(制度)	公・私 の別	金額(月額)		問合せ先
		高校	大学	
小金井市奨学資金(給付)	公立・私立	5,300円(※1)	12,200円(※2)	市庶務課庶務係
日本学生支援機構奨学金(貸付)	公立	—	45,000円	在学する学校にお問い合わせいただくか、独立行政法人日本学生支援機構のホームページ(http://www.jasso.go.jp/)をご覧ください。
	私立	—	54,000円(4年制) 53,000円(短大)	
東京都育英資金(貸付)	公立	18,000円	—	公益財団法人東京都私学財団(☎03-5206-7929)
	私立	35,000円	—	
東京都私立高等学校等授業料軽減助成(授業料軽減)	公立	—	—	公益財団法人東京都私学財団(☎03-5206-7925)
	私立	年額0円～132,000円 ※ 助成金額は、保護者の所得、住民税の額等により異なります。	—	

※1 高等専門学校生(第1～3学年)を含む。
 ※2 高等専門学校生(第4・5学年)を含む。

〈小金井市奨学資金制度〉
 平成27年度の奨学生募集は、市報4月1日号に掲載します。
 奨学生となった方は、市で定める基準を満たしている限り、原則として4月から1年間奨学資金の支給を受けることができます。
 基準日(毎年4月1日)の6か月前から引き続き市内に住所を有する方のお子さんで高等学校、大学、高等専門学校に在学し、成績優秀であるにもかかわらず、経済的事情により修学が困難であると認められる方(市内に居住していることが対象です)が対象です。
 ただし、学校の種類やお子さんがほかに受けている奨学資金の種類によっては、対象にならない場合があります。詳しくは、お問い合わせください。
〈その他の奨学資金制度〉
 市奨学資金制度以外にも、さまざまな奨学資金制度があります。その一部を左表でご紹介します。
問合せ 庶務課庶務係(☎042-387-9872)

みんなのひろば

男女平等社会をめざして

ご利用ください
男女平等に関する
「苦情」「相談」窓口

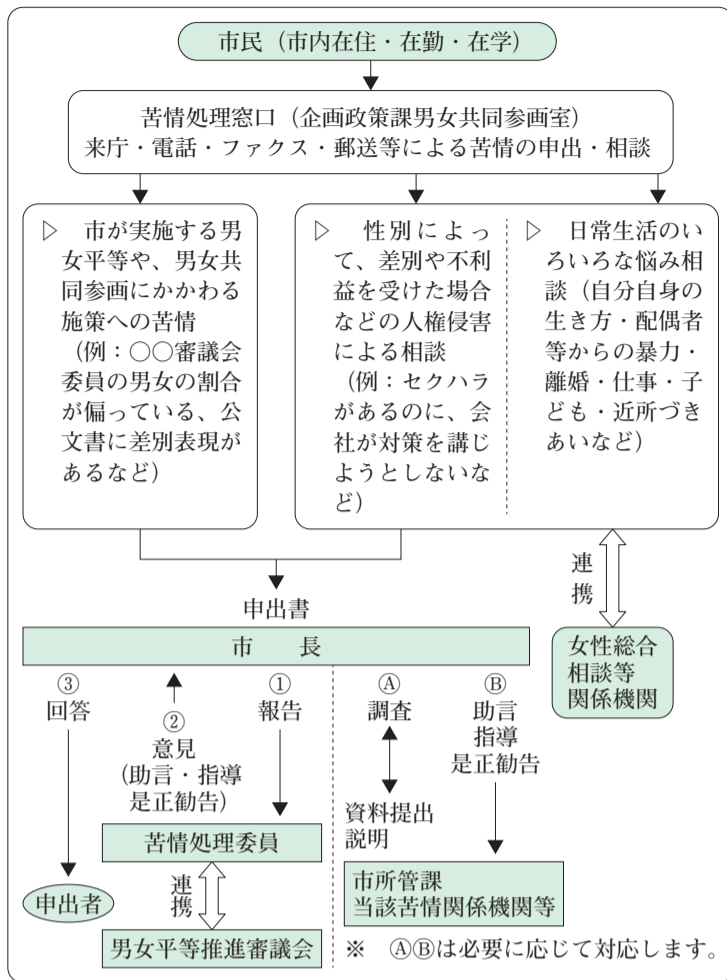
市が実施している施策で男女差別が見られる場合の苦情や、市民生活を営むうえで差別的な扱いを受けた場合の人権侵害による相談について申し出ることができます。

相談内容に応じて、必要がある場合は、市は当該機関等の調査をしたり、説明を求め、助言・指導、是正の要請を行います。

また、苦情を公平に適切かつ迅速に処理するため、専門知識のある男女平等苦情処理委員が苦情処理を行うこともできます。

受付時間 土曜・日曜・祝日を除く午前8時30分～午後5時
対象 市内在住・在勤・在学

男女平等に関する苦情処理のしくみ



学の方
申出方法 苦情・相談申出書（企画政策課男女共同参画室、公民館各館、図書館本館）に記入し、また市ホームページからダウンロードできず）に必要事項を明記し、郵送、ファクスまたは直接、企画政策課男女共同参画室へ。その他 秘密は厳守します。

女性総合相談をご利用ください

金曜日の午後、女性総合相談を実施しています。（実施していない週もあります。市報毎月15日号に翌月の開催日を掲載しています）
専門の女性カウンセラーが、あなたのお話をじっくりお聞きします。他の専門機関の紹介もしています。
プライバシーは守られますので、どのようなことでも、お気軽にご相談ください。
相談日時 金曜日午後1時30分～4時30分（事前予約制）
相談場所 市民相談室（市役所第二庁舎1階）
相談方法 面談または電話
申込方法 電話で、企画政策課男女共同参画室へ。

デートDVを防止しましょう

デートDVとは、未婚の交際相手などへの暴力のことで、被害を受けた人の心や身体を大きく傷つけてしまう人権侵害です。
親密な関係の中で起こるため、顕在化しにくい場合があります。
市では、啓発パンフレットを作成し、市役所第二庁舎1階入口パンフレットスタンド等で配布しているほか、ホームページに掲載しています。

◆共通◆

問合先 企画政策課男女共同参画室（〒184-8504住所 不要・市役所本庁舎2階 ☎042-387-9853 FAX 042-387-1224）

第4次男女共同参画行動計画—推進状況調査の報告について

〈計画の概要〉

市では、男女共同参画社会の実現のため、平成25年3月に第4次男女共同参画行動計画を策定しました。

本計画は、計画期間を平成25年度～28年度とし、基本理念を「人権尊重とワーク・ライフ・バランスを軸とする 男女共同参画の実現をめざして」と定めています。

この基本理念を具体的に推進していくため、基本目標1「互いに認めあい、男女平等意識を備えたひとを育む」、基本目標2「ワーク・ライフ・バランスの実現した暮らしをめざす」、基本目標3「人権を侵害する暴力を許さない社会づくりで安心を守る」、基本目標4「男女共同参画を総合的に推進する仕組みをつくる」と、4つの基本目標を掲げています。

〈推進状況調査の改善ポイント〉

平成25年度は本計画の実施初年度にあたり、今回より、男女平等推進審議会からの提言をもとに、計画の進捗管理、評価の仕組みづくりを進めるため次のように見直しました。

新たに男女共同参画の6つの視点をチェックポイントに設け、視点ごとの自己評価を行ったうえで、今後の課題や方向性を記載するなど、実施効果を多角的に把握することができるよう記載方法の改善を図るとともに、実施内容には参加者の男女比を可能な限り記載し、性別による偏りがないか等、今後の事業の参考とします。

〈平成25年度推進状況調査結果〉

基本目標1では24事業、基本目標2では51事業、基本目標3では28事業、基本目標4では18事業、合計121事業の実施内容等について調査しています。

〇具体的な取り組み

【審議会等女性の参画推進】

男女共同参画社会の実現のためには、女性が政策決定の場へ参画することが重要です。

また、審議会等の委員構成は、男女に偏りがないように配慮することが必要です。改選時には、できるだけ女性委員の登用を図り、能力を発揮する機会の拡大に努めました。（下表）

【男女共同参画シンポジウム開催】

男女共同参画社会基本法が平成11年6月23日に公布・施行されたことにちなみ、6月23日～29日を「男女共同参画週間」と定め、内閣府をはじめ各自治体で啓発行事を実施しています。

本市も、「男女平等都市宣言」「男女平等基本条例」および「第4次男女共同参画行動計画」等の浸透と偏見のない社会を形成するため、啓発事業を実施しました。

平成25年6月30日に「男女共同参画社会実現の先に一仕事と家庭、私たちの暮らし

はどう変わるのか」をテーマとした講演会を開催しました。

【男女共同参画情報誌「かたらい」発行】

男女共同参画施策の推進のため、市民スタッフ制を導入し、情報誌「かたらい」を発行しています。

平成25年9月に第38号特別企画「東京しごとセンター多摩に行こう!」、平成26年3月に第39号特別企画「伝統に生きる!」を発行しました。

今後も、市民に男女共同参画に関する情報を発信し、意識啓発を図っていきます。

【こがねいパレット】

男女共同参画社会実現のための啓発事業として、学習・交流事業を市民実行委員が企画、運営し実施しています。

平成25年11月10日に「ビューティフルママの時間割—子育てと仕事をおいしくMix」をテーマとした講演会、ワークショップを開催し、こがねいパレットに賛同する市民団体の紹介・展示等を行いました。

「こがねいパレット」は、「いろいろな色を持つ、いろいろな人たちが自分の色を大切に、出会い、交流し、それぞれの色を認め合い、ときには、いくつかの色が混ざりあって、新しい色を織りなしながら、誰もが楽しく幸せに暮らせる豊かな社会を作り出そう」という願いが込められています。

〈男女平等推進審議会からの提言〉

平成27年1月29日に、市の附属機関である男女平等推進審議会から、本計画推進状況調査報告書（平成25年度実績）についての提言をいただきました。

【提言書に記載されている各施策についての意見（施策名を抜粋）】

- ▷ 人権尊重・男女平等意識の普及・浸透について
- ▷ 男女共同参画を推進する教育・学習の推進
- ▷ 男女がともに能力を発揮できる就業環境づくり
- ▷ 家庭生活との両立支援
- ▷ 暴力の未然防止の意識づくり
- ▷ 相談・連携体制の整備・充実
- ▷ 政策・方針決定過程への男女の参画
- ▷ 市民参加・協働による男女共同参画の推進
- ▷ 庁内の推進体制の充実・強化

その他 報告書および提言書は、情報公開コーナー（市役所第二庁舎6階）、図書館本館、企画政策課男女共同参画室（市役所本庁舎2階）および市ホームページで閲覧できます。

問合先 企画政策課男女共同参画室（☎042-387-9853）

議会・行政委員会等女性の参画率

人数等	小金井市 (平成26年4月1日現在)				多摩26市 (平成25年4月1日現在)				東京都 (平成24年4月1日現在。議員数、行政委員数は平成25年4月1日現在)			
	機関数	総数	女性の人数	女性比率	機関数	総数	女性の人数	女性比率	機関数	総数	女性の人数	女性比率
議会・行政委員会等												
議会	—	24	10	41.7%	—	639	169	26.4%	—	125	25	20.0%
行政委員会（教育委員会ほか）	6	34	6	17.6%	137	816	98	12.0%	9	92	10	10.9%
附属機関（男女平等推進審議会ほか）	40	512	178	34.8%	860	11,983	3,436	28.7%	76	1,175	293	24.9%
その他審議会等（行財政改革市民会議ほか）	7	70	23	32.9%	546	9,107	3,421	37.6%	85	962	169	17.6%
管理職の在職状況	—	69	12	17.4%	—	2,549	344	13.5%	—	3,139	550	17.5%

福祉のひろば

認知症の方への介護の方法について考える集い

認知症の方の食事やお風呂などの介護で拒否されたり、うまくいかない場合の声かけ方法など、認知症を基礎知識から学びます。

とき 3月7日(土) 午後1時～3時
ところ 本町高齢者在宅サービスセンター
対象 市内在住の方
定員 20人(申込順)
申込 2月16日から、電話で同センター(☎042-388-8011)へ。

おとしより無料入浴デーレモン湯

おふろ屋さんのご協力により、高齢者の健康保持や児童との交流・憩いの場として、「レモン湯」を実施します。大きなお風呂で、のんびりと子どもたちと一緒に楽しいひとときをお過ごしください。

都知事表彰

民生委員・児童委員として、多年にわたり社会福祉の増進に貢献のあった次の方が、表彰されました。受賞月日 2月10日

〈規則表彰〉
在職20年以上
井爪 利恵子 氏 (東町4丁目)

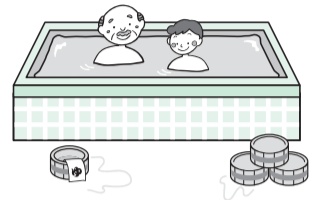
〈特別功労賞〉
在職17年以上
川畑 美和子 氏 (貫井北町2丁目)

新保 佳子 氏 (貫井北町3丁目)

高齢者いきいき活動講座

「農工大落語研究会の 出前寄席」
古典落語の歴史を、実演を鑑賞しながら勉強しましょう。

とき 3月18日(水)、26日(木)、30日(月)、31日(火) いずれも午後1時～3時(全4回)
ところ 福祉会館2階A・B集会室
講師 東京農工大学落語研究会
対象 おおむね60歳以上の方(高齢者いきいき活動講座に初めて参加する方を優先します)



認知症予防プログラム

脳トレーニングや体操、コピックアート(創作ぬり絵)、外出企画などの活動で、認知症を予防しましょう。

とき 4月1日～9月30日の水曜日午前10時～正午(全24回)
ところ 本町高齢者在宅サービスセンター
対象 市内在住の65歳以上で要支援・要介護認定を受けていない方
定員 12人(多数抽選)
申込 3月10日(消印有効)までに、往復はがきに住所・氏名・年齢を明記し、同センター(〒184-0004本町2-10-13 ☎042-388-8011)へ。

生活支援員養成講座

権利擁護センターでは、認知症高齢者等と銀行に同行したり、福祉情報を提供しながら見守りなどの支援をする方を養成する講座を開催します。なお、支援先へ行く場合は報酬が出ます。

社会福祉協議会

高年齢者マッサージ
平成27年度の高年齢者マッサージの年間利用登録者を募集します。

実施日 第1・3水曜日の午前9時30分～午後3時30分
※ 祝日の場合は日時が変更となるので、お問い合わせください。

対象 65歳以上の方
※ 心臓病・高血圧の方等マッサージが不適当とされる方は利用できません。(医師の了解を得た方を除く)
定員 150人(多数抽選)
費用 無料

社会福祉協議会取扱分
◎平成26年12月分(敬称略)
【一般寄附】
▽2万円＝市農産物生産組合
▽3千円＝貫井神社総代有志

社会福祉協議会取扱分
▽1万円＝山本紘義
▽5千円＝小島成行

社会福祉協議会取扱分
▽1万円＝山本紘義
▽5千円＝小島成行

社会福祉協議会取扱分
▽1万円＝山本紘義
▽5千円＝小島成行

社会福祉協議会取扱分
▽1万円＝山本紘義
▽5千円＝小島成行

社会福祉協議会取扱分
▽1万円＝山本紘義
▽5千円＝小島成行

社会福祉協議会取扱分
▽1万円＝山本紘義
▽5千円＝小島成行

社会福祉協議会取扱分
▽1万円＝山本紘義
▽5千円＝小島成行

シルバー人材センター 英会話教室・囲碁教室

4月から始まる囲碁教室・英会話教室の生徒を募集します。経験豊かな講師が楽しい授業を行います。
とき・ところ等 下表のとおり
期間 1年間
講師 シルバー人材センター会員
定員 各クラス若干名(申込順)
※ 申し込みが5人に満たないクラスは、開講を見合わせる場合があります。
費用(月謝) ▷囲碁教室(月4回)＝2,575円 ▷英会話教室(月4回)＝4,200円
※ 英会話教室は、初回のみ教材費等として2,120円が必要です。
申込 2月16日から、電話で同センター(☎042-383-6141)へ。

教室名		とき	ところ	
囲碁	入門～中級	日 13:00～15:00	本町作業所	
	初級～中級	土 13:00～15:00 土 15:15～17:15		
	上級～有段	日 15:15～17:15		
英会話	基礎	目からウロコ!楽しく愉快地に英語脳!	福祉会館	
	初級	楽しく英会話	火 15:30～17:00	本町作業所
		さぁ楽しもう!英会話	火 10:00～11:30	中町会議室
		英語とお友達!	水 15:30～17:00	本町作業所
		オリンピック英会話	水 13:30～15:00	婦人会館
		英語deコミュニケーション	日 10:00～11:30	本町作業所
	気軽に英会話	水 13:30～15:00	本町作業所	
	中級	英語で“世界”を広げよう!	土 10:00～11:30	本町作業所
		実践 日常英会話	水 13:30～15:00	福祉会館

※ 本町作業所＝市役所本町暫定庁舎内、中町会議室＝リサイクル事業所内

障がいのあるあなたを応援します 障害者就労支援センター エンジョイワーク・まごころ

障害者就労支援センター「エンジョイワーク・まごころ」は、運営をNPO法人りんくにて委託し、就労を希望する障がいのある方の就労相談や、就労後の悩みなど就労に関する相談を受けています。平成25年度の相談件数は6千500件を超えました。障害者就労支援センターは、施設や職業訓練所ではありません。利用する方々の「働きたい」という気持ちを現実させるために必要な支援のネットワークをコーディネートします。初めて利用する方には、「働くこと」に対する準備状況などを聞き、準備が必要な場合には準備するための基礎訓練の方法を提案します。準備が整ったが自信がなくて不安であるという人には、企業実習や職場体験の相談を受けます。就職後の就労生活の前に、生活・健康面の安定、職場体験を通じての自己理解などの課題がある方には、コーディネーターが共に考え、一緒に解決します。また就職してからも、安定した職業生活を送れるように必要に応じて、職場などを訪問し、問題があれば解決の方法を雇用先と相談します。さまざまな理由で、職場を離れた方には再就職の支援をします。

ハローワーク、障害者職業センター、職業能力開発施設・福祉施設、作業所・生活支援機関、保健福祉センター、学校、医療機関、事業主団体などご協力ありながら、一人ひとりの相談にあわせて、いろいろな形で「働くこと」へのお手伝いをします。詳しくは、同センターホームページ(http://e-w-cocoro.com)をご覧ください。

※ 相談に関する個人情報保護は固く守ります。▽支援の流れ・内容は相談者の状況によってそれぞれ異なります。

〈利用できる方〉
▽ 市内在住の障がいのある方、または障がいがあると思われる方で、就労を希望する方
▽ 就労中の障がいのある方、または障がいがあると思われる方と家族
※ 障がい種別、障害者手帳の有無は問いません。

〈利用案内〉
開所日 原則、月曜～金曜日 午前8時30分～正午、午後1時～5時(祝日を除く)
利用方法 相談は、原則として予約制です。電話、ファクスでご連絡ください。
※ 継続的な支援を希望する方は、登録(無料)をしてください。特別支援学校等在学学生は、高等部から登録可能です。

その他 ▽事業所の方の相談も随時受け付けます。▽情報提供スペースを設置していますので、ぜひ、ご活用ください。

問合せ 障害者就労支援センター(市役所第二庁舎1階) ☎042-387-9866 FAX 042-380-7765

善意の輪

社会福祉協議会取扱分
◎平成26年12月分(敬称略)
【一般寄附】
▽2万円＝市農産物生産組合
▽3千円＝貫井神社総代有志
千550円＝小島成行



健康ガイド

健康課健康係 ☎042-321-1240

健康課(保健センター)
福祉会館5階(保健会場)
(中町4-15-14)

こどもクッキング

とき 3月27日(金) 午前10時~正午
ところ 保健センター
内容 管理栄養士による栄養のお話、調理実習
対象 2~3歳のお子さん
と保護者(初めての方優先)
定員 10組(申込順)
申込 2月16日から、電話で健康課へ。



BCG接種

とき 3月5日(木)、19日(木) 午前9時30分~10時45分
ところ 保健センター
対象 1歳未満の乳児(標準的な接種年齢は、生後5か月~8か月未満)
注意事項 前日の夜から接種する腕(左腕)への塗り薬は控えてください。
問合せ 健康課



妊婦歯科健診

とき 3月30日(月) 午後

各種事業案内

問合せ 健康課

内容	とき	ところ	内容
乳幼児健康相談 (のびのび広場相談)	3月4日(水) 13:30~15:30	公民館貫井南分館	▷身体測定、育児および保健・栄養相談 ▷身体測定のみも可。気軽に直接会場へお越しください。
	3月10日(火) 13:30~15:30	婦人会館	
	3月18日(水) 13:30~15:30	公民館東分館	
	3月24日(火) 13:30~15:30	福祉会館	
	▷助産師=3月12日(木)、26日(木) ▷保健師=3月5日(木)、19日(木) いずれも9:30~11:30	保健センター	
歯科健康相談 (歯科医師)	3月24日(火) 13:30~14:30	〃	[担当医] 大澤 ▷要予約(当日も可)
成人健康相談 (医師・保健師)	3月13日(金) 13:30~15:30	福祉会館5階	[担当医] 西野(耳鼻咽喉科)、畔田(消化器内科) ▷血压測定、健康相談など ▷医師との相談は13:30~14:45(要予約)
	3月27日(金) 13:30~15:30	公民館緑分館	[担当医] 畔田(循環器内科)、大見(産婦人科)
栄養相談 (管理栄養士)	3月20日(金) 13:30~15:30	保健センター	▷食生活で気になることや食事療法、離乳食など ▷要予約 ▷別の日程を希望の方は、ご相談ください。

※ 保健師・管理栄養士・歯科衛生士による電話相談は随時受け付けます。

1時から、1時15分から、1時30分から(終了は3時ごろ)
ところ 保健センター
対象 おおむね16~27週の妊婦の方
定員 20人(申込順)
申込 2月16日から、電話で健康課へ。



3月の乳幼児・産婦健康診査

下表のとおり実施します。

健康診査名	とき	対象
3~4か月児・産婦健康診査	3/5(木)	平成26年11月生まれの乳児と母親
	/19(木)	
1歳6か月児健康診査	3/3(火)	平成25年8月生まれの幼児
	/17(火)	
3歳児健康診査	3/11(水)	平成24年2月生まれの幼児
	/25(水)	

対象の方には、案内状を郵送しますので、届かない方は、ご連絡ください。
問合せ 健康課



こがねい児童館

ここに記載のない行事や各行事の詳細など、詳しくはお問い合わせいただくか、公立小・中学校に配布している「毎月のおたより」、市ホームページをご覧ください。

各館共通

●未就学児対象(保護者同伴)
●小学生対象
●中学生対象
●高校生世代対象

共通休館日

日曜日、21日(祝)、31日(火)
今月のおもちや病院 東児童館 4日(水)。緑児童館 9日(月)。貫井南児童館 18日(水)。いずれも午前10時~午後1時、1件100円

移動児童館

わんぱく号

わんぱく号と野外では、14日(土)午後1時~3時、雨天中止。都立武蔵野公園くじら山。米1合、おわん、おはし、タオル、飲み物を持参、動きやすい服装で。高校生以上のボランティア募集中、本町児童館へ。

本町児童館

乳幼児のついで園 2日~16日の毎週月曜日は0~2歳児交流会。4日~18日の毎週水曜日は1歳児交流会

会。4日はリズム遊び。18日は誕生日会。5日~19日の毎週木曜日は0歳児交流会。5日は保育士の子育て相談会。19日は誕生日会。いずれも午前10時~午後2時。交流会は正午まで。7日(土)午前10時30分から、お父さんと遊ぼう、ベビーマッサージ、バスタオルと飲み物を持参。6日(金)、13日(金) 午前11時~午後0時45分はたけとんぼ学童保育所で学童ひろば

赤ちゃんと遊ぼう田園 28日(土)午前10時30分から、赤ちゃんを遊びたい中・高校生世代、15人
専門相談事業 4日(水) 思春期相談、20日(金) 子育て相談、いずれも午前10時~午後2時(随時受付)
中高生世代あつまれ!! 「ぶれいすHIGAJI」田園 毎週水曜日午後6時~8時。4日はひがし食堂、ハンバーガー作り、100円。

@ヌクイ田園 13日(金)、20日(金) 午後5時~8時は野外料理講習会、2月20日から申し込み
バンドスタジオ貸出田園グループ、個人いずれも可、要事前申込(電話可)
サタデイ・スクエア田園 土曜日に育成室をグループ貸出、要事前申込(電話可)

困り未就学児対象(保護者同伴)
●小学生対象
●中学生対象
●高校生世代対象

東児童館

常設子育てひろば 月曜~土曜日午前10時~午後4時。2日(月)は誕生日会、会食参加60円。4日(水)はおはなし会。9日(月)はえほんの日。17日(火)は手遊び。24日(火)は茶房、30日(土)はおとうさんもいっしょ。いずれも午前11時から。16日(月)はリズム遊び、午前10時30分から
子ども縁日 14日(土)午前11時~午後1時、(土)午前11時~午後1時、お店多数あり、出店者募集
おいでよ! 3・4・5・6日 17日(火)~20日(金) 午前11時~午後2時、遊戯室と前庭開放
おはなし会 26日(木) 午後3時30分から

貫井南児童館

乳幼児のついで園 6日~20日の毎週金曜日は1歳児交流会。9日~23日の毎週月曜日は2歳までのフリースペース。16日は昼食会と誕生日会、煮込みうどん、100円。4日~18日の毎週水曜日は0歳児交流会、4日は洋服リサイクル交換会。11日は離乳食講習会、10人(申込順)、100円、2月18日から申し込み。いずれも午前10時30分~午後2時。3日~17日の毎週火曜日はまえはら学童保育所、5日~19日の毎週木曜日はみなみ学童保育所で学童ひろば、いずれも午前11時~午後0時45分
児童館えんにち 28日(土) 正午から
児童館ライブ2015 田園 26日(木) 午前10時30分~午後0時30分、高校生バンドとダンスによるライブと昼食会。0~2歳児と保護者、15組、150円。中・高校生世代の出演者募集中

緑児童館

ほのぼのサロン(乳幼児のついで) 25日までの毎週月曜~金曜日午前10時~午後3時、乳幼児のフリースペース。2日~23日の毎週月曜日は0歳児ひろば。2日はひな祭り。4日~18日の毎週水曜日は1歳児以上遊ぼうよ。いずれも午前10時~正午。4日は応急救命講習会、午前10時30分から。18日は誕生日会、午前11時30分から。5日~19日の毎週木曜日午前11時~午後0時45分はあかね学童保育所で学童ひろば
みんなで開こう! のみの市 7日(土) 正午~午後2時、利用者による子ども縁日、出店者募集中
おはなしのとびら 12日(木) 午後3時30分から、読み聞かせ、影絵ほか



情報ア・ラ・カルト

このコーナーでは、市民グループなどの催し物等を紹介します。事業の実施内容に市および教育委員会は携わっていませんので、ご不明な点は、主催者にお問い合わせください。（掲載内容についての責任は主催者側にさせていただきます）

後援事業

掲載を希望する団体は、後援申請を行った担当課に記載方法・締切日などを確認してください。

催し・講座

- 相続についての無料相談会 2月21日（土）午前10時～午後1時／東小金井駅開設記念会館・マロンホール2階会議室／公正証書遺言の作成支援、遺産分割協議書の作成、預貯金等の名義変更について行政書士を中心とした専門家集団が相談に応じます。／当日直接会場へ。／NPO法人広域市民の暮らし支援機構・春日 ☎090-4711-8507
- 第73回はけの森調査会・もっと知りたい！冬の虫② 2月22日（日）午前9時30分都立野川公園入口（二枚橋）集合～正午同公園内わき水広場解散（雨天中止）／虫たちは寒い冬をどうやって過ごしているのだから？そっと探してみよう。／100円（保険代等）／水筒・帽子・観察用具（魚網、虫入れ、シャベル等）持参／当日直接集合場所へ。／はけの森調査会・大橋 ☎042-383-0272
- パソコン講習会 2月28日（土）午前10時～正午、午後2時～4時／東京農工大学工学部8号館／初級＝パソコンの基本操作とウェブ活用法、上級＝暮らしに役立つワード・エクセル／無料／2月23日～25日に、電話またはファクスで希望時間・難易度を指定し、東京農工大学MCC部・西村 ☎042-388-7011FAX042-388-7013）へ。
- ふれあいバンドコンサート 2月28日（土）午前11時～正午／第一小学校体育館／子どもから大人まで楽しめるバンドコンサート／出演＝ミュージック学院／100人（当日先着順）／無料／上履き持参／心身に障がいのある児童・生徒の地域活動促進事業／小金井市学校五日制の会・粕谷 ☎042-384-0567
- 小金井コミュニティ講座「アロマ足裏

トリートメント講座」 3月3日～17日の毎週火曜日午後1時～3時／アロマルームビレッジ（前原町5丁目）／1回3,800円（オイル代含む）／このほか水彩画、ヴォイストレーニング、デッサン教室など。詳細はブログ（<http://ameblo.jp/k-kouza/>）で。／受講希望日の前日までに同講座事務局・佐藤 ☎090-6014-3566✉k.com.kouza@gmail.com）へ。

スポーツ

- 第10回チャリティーダンスパーティー 3月15日（日）午後1時～4時／総合体育館小体育室／120人（申込順）／当日1,200円、予約1,000円／ミキシング、トライアルあり（飲み物付き）。ダンスシューズ持参（ヒールチェックあり）／2月15日から、電話で市ダンススポーツ連盟・小松 ☎042-384-1911）へ。
- フットサル選手権大会 3月28日（土）、29日（日）午前9時から／総合体育館／市内在住・在勤・在学のチーム／①高校生以上の男子②中学生以上の女子／①8,000円②4,000円／審判ができること／2月28日（必着）までに、所定の用紙（総合体育館で配布）に必要事項を明記し、市サッカー協会・加藤 ☎182-0033調布市富士見町2-6-2-111☎090-8855-3381＝午後6時～10時）へ。
- 軟式野球春季大会 3月29日～5月24日の日曜・祝日午前8時～午後5時／上水公園運動施設グラウンドほか／軟式野球連盟登録チーム（年間登録料15,000円、別途登録料あり）／参加費1チーム10,000円／主将会議＝3月15日（日）午後1時から福祉会館で。／3月8日までに、電話で市軟式野球連盟・村田（ときわスポーツ内☎042-381-2560）へ。

官公署 だより

- 住まいるダイヤル 耐震性不足のマンション建て替え等の円滑化を図るため、「マンション建替法」が改正されました。住まいに関する悩み、お困りごとにお答えします。／住宅リフォーム・紛争処理支援センター ☎0570-016-100＝ナビダイヤル。土曜・日曜・祝日を除く午前10時～午後5時。PHSや一部IP電話からは、☎03-3556-5147）へ。
- 春の火災予防運動特別企画 ①パネル展示（東京消防庁管内で発生した火災について）＝2月21日～3月29日②防災クイズ＝2月21日、22日、28日、3月8日

サークルのひろば

掲載を希望する団体は、公民館各館へ。開催日・場所等の詳細は、各団体へ。

- ◆太極拳・シルバー体操の会 原則第2・4木曜日午前9時50分～正午、前原町西之台会館で。健康づくりのために始めてみませんか。指導は下田テルミさん。連絡は小川 ☎042-381-5415）へ。
- ◆民謡友の会 原則第2・3・4月曜日午後1時～5時、福祉会館で。初心者歓迎。三味線、尺八の演奏ボランティアも募集中。連絡は渡辺 ☎042-382-8088）へ。
- ◆栗の実会（油絵、水彩、パステル画）原則第1・3土曜日午後7時から福祉会館で。講師は杉山優子さん。連絡は渡辺 ☎090-1463-2585）へ。
- ◆ゲートボールの会 原則毎週月曜・火曜・金曜日午前9時～午後0時30分、梶野公園で。中高年の方募集中。連絡は鶴沢 ☎070-5028-7452）へ。
- ◆クラシックバレエサークル・プリマヴェーラ 原則水曜・金曜日午後3時から栗山公園健康運動センターで。4歳から大人まで。初心者歓迎。連絡は田中 ☎

- 午前9時～午後4時③新米パパママのための応急手当講習会＝3月14日（土）／詳しくは、ホームページ（<http://www.tfd.metro.tokyo.jp/hp-ttbskan/>）で。／立川防災館（立川市泉町1156-1 ☎042-521-1119）
- 都市農地保全シンポジウム 3月3日（火）午後1時～4時30分／たましんRIS URUホール（立川市錦町3-3-20）／基調講演と事例紹介により都市農地の保全について考えるシンポジウム／200人／無料／2月27日までに、電話またはファクスで氏名・電話番号・在住区市町村名を、東京都産業労働局農業振興課 ☎03-5320-4824FAX03-5388-1456）へ。
- ◆気功、太極拳・一楽会 毎週土曜日午前9時から都立小金井公園で。朝の公園で心と体をリフレッシュしませんか。雨天中止。見学自由。連絡は望月 ☎042-381-1774）へ。
- ◆アジア少年剣士会 原則火曜・木曜日午後5時から、土曜日午後4時から、亜細亜大学地下剣道場（武蔵野市境5-24-10）で。小・中学生、初心者歓迎。見学自由。連絡は出原 ☎080-3240-2457）へ。
- ◆ママさんバレー・すみれ 毎週火曜・土曜日午後7時～9時、第二中学校体育館で。バレーボールが好きな方、子育て中の方。経験不問。連絡は小尾 ☎090-6956-6329）へ。
- ◆こどもアートクラブ 原則月2回水曜日または金曜日午前10時15分～11時30分、公民館東分館で。未就園児親子で絵や工作を楽しみます。月会費2,000円。連絡は駒澤 ☎042-388-6570）へ。
- ◆わらべ歌遊びとリトミック・ピッチカート 原則水曜日午前11時から栗山公園健康運動センターで。2歳～4歳児と保護者。連絡は林谷 ☎042-384-7081）へ。

3月の相談日

お気軽にご相談ください

相談名	とき	ところ・問合せ先	相談名	とき	ところ・問合せ先
市民相談	月曜～金曜日 (市役所執務時間内)	広報秘書課広聴係(市役所第二庁舎1階☎042-387-9818)	高齢者介護相談	月曜～土曜日 午前9時～午後5時30分	▷小金井きた地域包括支援センター(桜町1-9-5 ☎042-388-2440)
外国人相談(English)	3月17日 March17 午前10時～正午 10:00am-12:00am	▷ところ＝市民相談室	高齢者向け住宅改修相談	火曜日＝小金井ひがし地域包括支援センター 第2木曜日＝小金井みなみ地域包括支援センター 第4木曜日＝小金井きた地域包括支援センター いずれも午後1時30分～4時30分 ※ 電話で各地域包括支援センターへ予約してください。	▷小金井みなみ地域包括支援センター(前原町5-3-24 ☎042-388-8400)
法律相談	3月3・5・10・12・17・19・24・26・31日	▷予約が必要です。			▷小金井ひがし地域包括支援センター(中町2-15-25 ☎042-386-6514)
税務相談	3月11・25日	▷法律相談、交通事故相談、外国人相談は、2月16日から、直接または電話で受け付け。法律相談は各日とも6人	木造住宅耐震相談	第2木曜日 午後1時30分～4時30分	▷小金井にし地域包括支援センター(貫井北町2-5-5 ☎042-386-7373)
人身の上相談	3月16日	▷その他の相談は、相談日の当日午前9時～正午に、直接または電話で受け付け			まちづくり推進課住宅係(市役所第二庁舎5階☎042-387-9861)へ1週間前までに予約してください。
建築・登記・表示登記相談	3月4日	▷広報秘書課広聴係(☎042-387-9818)へ予約してください。	シルバー人材センター入会相談	第1・2木曜日 午前10時～正午 (午前10時までに来所の方)	シルバー人材センター(貫井北町1-8-21 ☎042-383-6141)
行政相談	3月19日		福祉機器相談	月曜～金曜日 (第1・3火曜日を除く) 午前9時～午後4時	ふれ愛センター(福祉会館1階☎042-387-1234)
相続等暮らしの書類作成相談	3月18日		福祉サービス苦情・相談	水曜日午後1時～5時	福祉オンブズマン事務局(福祉会館2階☎FAX=042-383-1225)へ予約してください。
交通事故相談	3月10日		ひきこもり相談	第2土曜日 午前10時～午後1時	▷ボランティア・市民活動センター(福祉会館2階相談室☎042-387-0011) ▷予約制(1日2組まで)
女性総合相談(夫婦・家族・人間関係)	3月6・13・20・27日 午後1時30分～4時30分 ※ 保育あり(1歳以上の未就学児。1か月前までに要事前申込)	▷ところ＝市民相談室 ▷企画政策課男女共同参画室(☎042-387-9853)へ予約してください。			
母子(ひとり親)・女性相談	月曜～金曜日 (市役所執務時間内)	子育て支援課(市役所第二庁舎3階☎042-387-9836)			
教育相談	月曜～土曜日 午前9時～午後4時30分	教育相談所(本町6-5-3シャトー小金井別館3階☎042-384-2508)			
消費生活相談	月曜～金曜日 午前9時30分～午後4時 (正午～午後1時を除く)	経済課(市役所第二庁舎4階☎042-384-4999)			
労働相談	月曜～金曜日 午前9時～午後5時	労働相談情報センター国分寺事務所(国分寺市南町3-22-10 ☎042-321-6110)			

催し

event

子ども

おはなし会

とき 2月28日(土) ①午前10時30分～11時 ②11時～11時30分

ところ 公民館緑分館視聴覚室

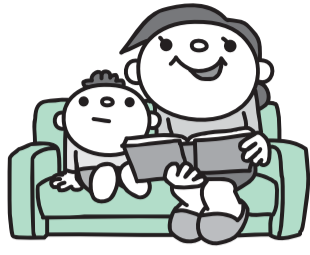
内容 ①手ぶくろ人形「ひつじのまるまめ」②パネルシアター「だれのくつ」ほか

対象 ①3歳以上の幼児と保護者②小学生

協力 おはなしパルロン

申込方法 当日直接会場へ。

問合せ先 図書館緑分室(☎042-387-7302)



スポーツ

ジュニア春休み水泳教室

とき 3月26日(木)～30日(月) 午前9時15分～10時45分(全5回)

ところ 栗山公園健康運動センタープール

対象 市内在住・在学の小学校1～4年生で、身長150センチ以上の5日間参加できる方

※ 既往症のある方は事前に各自で健康診断を受けてください。

3月のスポーツ個人利用開放

定員 20人(多数抽選)

参加費 1回100円(施設利用料)

申込 3月9日(必着)までに、往復はがきに住所・氏名・年齢・身長・学校名・電話番号を明記し、体育協会「ジュニア春休み水泳教室係」(〒184-0001 関野町1-13-1 総合体育館内 ☎042-384-4001)へ。



栗山公園健康運動センター エアロビクス教室

とき 4月1日～6月3日の毎週水曜日 午前9時15分～10時45分(5月6日を除く。全9回)

対象 市内在住・在勤・在学の方

定員 30人(多数抽選)

参加費 3千円(9回分)

その他 事前に各自で健康診断を受けてください。

申込 3月3日(必着)までに、往復はがき(1人1通)に住所・氏名(ふりがな)・年齢・電話番号を明記し、NPO法人黄金井倶楽部「エアロビクス教室係」(〒184-0005 桜町2-2-1 31 上水公園運動施設管理棟内 ☎042-406-2280)へ。

※ この事業は、市の委託事業です。

学び・くらし

ごみ処理施設の見学に行きませんか

燃やさないごみや粗大ごみをどのように処理しているか、見学に行きませんか。現地まではバスで送迎します。

集散時間・場所 3月18日(水) 午後0時30分リサイクル事業所駐車場集合(5時ごろ同所解散(雨天実施))

ところ 東京二十三区清掃一部事務組合中防処理施設(江東区)

対象 市内在住・在勤・在学の方(中学生以下は保護者同伴。親子優先)

定員 30人(申込順)

申込 2月16日から、電話または直接、ごみ対策課清掃係(市役所第二庁舎4階 ☎042-387-9803)へ。

※ 傷害保険に加入するため、参加者全員の住所・氏名・年齢・電話番号をお尋ねします。

家庭でできる生ごみリサイクル教室

家庭の生ごみを良質の堆肥としてリサイクルする方法を紹介いたします。畑や庭のない方でも手軽に実践できます。地域で活動している経験者がサポートします。

とき 3月12日(木) 午前10時～正午

10時～正午

ところ 公民館本町分館学習室A

対象 市内在住の方

定員 20人(申込順)

その他 教室終了後、希望者に生ごみ堆肥化容器(バケツ)を差し上げます。

申込 2月16日から、電話または直接、ごみ対策課清掃係(市役所第二庁舎4階 ☎042-387-9803)へ。

食品リサイクル堆肥で美味しい野菜づくり

市内で製造した食品リサイクル堆肥を使って、野菜作りをしてみませんか。

無農薬での野菜作りの方法、市民農園やプランターなど状況に応じた栽培計画の立て方といった個別の疑問にもお答えします。

とき 2月28日(土) 午前10時30分～正午

ところ 前原暫定集会施設A会議室

講師 丸山訓さん(有機栽培あゆみの会会員)

対象 市内在住の方

定員 24人(申込順)

申込 2月16日から、電話または直接、ごみ対策課清掃係(市役所第二庁舎4階 ☎042-387-9803)へ。

図書館読書会

テーマに沿った本を持参し、その本について1人10分以内で紹介したあと、参加者全員で感想を共有する読書会です。

とき 3月14日(土) 午前10時～正午

ところ 公民館貫井北分館学習室C・D

テーマ 春

定員 10人(申込順)

その他 ▽市立図書館所蔵の本を持参してください。▽定員を超えた場合は、観覧者として参加することもできます。

まちなか観光案内 市内北東エリア街歩き

JR東小金井駅より市の北東エリアをまちなか観光案内人がご案内します。街歩きの後には、農家の庭先で開催される小さな朝市も訪ねます。

集散時間・場所 3月1日(日) 午前10時JR東小金井駅集合(正午朝市(関野町1丁目)解散)

※ 雨天中止

コース 長昌寺、市杵島神社、梶野の築礎、玉川上水、こがね市ほか(歩行距離約3.5キロ)

定員 20人(申込順)

参加費 100円(小学生以下無料)

申込 2月16日から、電話で観光協会(☎042-316-1398)へ。

市民講座 認知症を理解する

市内で行われている認知症の方を支える取り組みの紹介や、認知症の方を介護している家族の方による講演を行います。

認知症を正しく理解し、誰もが住みやすい街を作るために何ができるか考えてみましょう。

とき 3月5日～19日の毎週水曜日 午後2時～4時(5日は2時30分～4時30分。全3回)

ところ 公民館貫井北分館

講師 新田國夫さん(医療法人社団つくし会理事長)

清里山荘バスツアー 高遠城址公園の桜鑑賞と清里観光

市民の皆さんに広く清里山荘をご利用いただくため、1泊2日の日程で清里山荘バスツアーを開催します。ぜひ、ご参加ください。

とき 4月13日(月)～14日(火)

行程

- ▽1日目 午前7時リサイクル事業所発～高遠城址見学～清泉寮～清里山荘(宿泊)
- ▽2日目 午前8時30分清里山荘発～小海線最高地点～萌木の村見学～そば打ち体験～天然水飲料工場見学～午後5時ごろリサイクル事業所着・解散

参加費 市内在住・在勤・在学の方 1万5千円、その他の方 1万7千円(宿泊代・1日目昼・夕食代、2日目朝・昼食代、バス代、保険代等)

その他 ▽団体申込も受け付けます。団体の場合は、指定の集合場所へバスを配車することもできます。▽申込人数が15人以下の場合は運行を中止します。

申込方法 3月10日までに、電話で参加者全員の氏名・生年月日・年齢および代表者の住所・電話番号を清里山荘申込専用ダイヤル(☎0120-1481-647)へ。

問合せ先 清里山荘(☎055-1148-4649)

【広告掲載欄】

地域の芸術活動支援 きたまちクラフトワークショップ

さまざまな手芸品を作ってみませんか。
とき 3月8日(日)
時間・作品等 下表のとおり。
ところ 公民館貫井北分館

申込 2月16日～3月1日に、電話、Eメールまたは直接、公民館貫井北分館(☎042-385-3401)☒k020415@bz04.plala.or.jp)へ。

時間	作品	対象	定員(申込順)	参加費	講師
午前10時～11時	ボタニカルアート(植物画)	高校生世代以上の方	10人	300円	川田むつみさん(ボタニカルアーティスト)
	ビーズのラダーワーク(はしご状にビーズを編みつけていく技法) プレスレット	小学校5年生以上の方	10人	500円	ビーズ創作グループ
午前11時30分～午後0時30分	デコパージュ(紙などに描かれた絵を切り抜いて物にはり、仕上げ剤を塗る技法)のフォトフレーム	小学生以上の方	6人	500円	樋渡涼子さん(デコパージュ講師)
	リボンで作るチャーム		10人	500円	加嶋ちあきさん(リボンレイインストラクター)
午後1時～2時	トールペイント(木製品に絵を描く技法)のコースター	中学生以上の方	10人	500円	佐藤幸代さん(クラフト作家)
	アーティフィシャルフラワー(造花)を使った小物		10人	800円	ヘンダーソン・コウリキさん(フラワーアーティスト)
午後2時30分～3時30分	野草画のしおり	中学生以上の方	12人	500円	大鳥龍男さん(野草画研究家)
	かざれる和紙貼り絵作品		6人	500円	諏訪間千晃さん(イラストレーター)

成人学校 土作りから始める ベランダ ガーデニング

クリスマスローズの育て方や季節の花やハーブの寄せ植えなどベランダでもできるガーデニングのコツを学び、緑ある生活を楽しまませんか。
とき 3月5日～19日の毎週木曜日午前10時～正午(全3回)
ところ 公民館緑分館学習室 B・C
講師 宇田川佳子さん(園芸研究家)
対象 市内在住・在勤・在学の方
定員 20人(申込順)

参加費 3千500円(種苗代等)
申込 2月16日から、電話または直接、公民館緑分館(☎042-387-7301)へ。

成人大学 武蔵野に育まれた 近代文学

武蔵野にゆかりのある近代文学作品、国木田独歩の「武蔵野」、大岡昇平の「武蔵野夫人」、村上龍の「限りなく透明に近いブルー」の3作品を通して地域を見つめ、わかちまちな小金井への愛着を深めましょう。
とき 3月17日～31日の毎週火曜日午後2時～4時(全3回)
ところ 東京学芸大学S410教室
講師 石井正己さん(同大)

学教授) 対象・定員 市内在住・在勤・在学の方180人、その他の方20人(いずれも申込順)
申込 2月16日から、電話または直接、公民館本館(☎042-383-1184)へ。

だれでも簡単に踊れる きたまちリズムダンス講座

ダンスの基本的なリズムを体感したあとにノリの良い音楽に合わせてダンスをする講座です。
とき 3月1日(日) 午前10時～午後3時
ところ 公民館貫井北分館北町ホール
講師 濱武正臣さん、屋比久直樹さん(いずれもダンス)

〈事業内容展示〉

今年度、市立小学校、市立保育園で行った事業について、パネル、作品、映像等さまざまな手法を用いて展示を行います。
とき 2月28日(土)～3月4日(水)
ところ 小金井市民交流センターマルチパーパススペース B・C、スペースN

〈トークセッション〉

「まちのたからもの×アート」
子どもたちと芸術文化の出会い方、育み方や地域の資源をつなぎ、フィールドをミュージアムに変えていく方法を文筆・音楽家のアサダワタルさんを語り手としてみんなで考えます。
とき 3月1日(日) 午後2時～4時30分
ところ 小金井市民交流センタースペースN
共催 東京都、東京文化発信プロジェクト室
申込方法 当日直接会場へ。
問合せ 内容についてNPO法人アートフル・アクション(☎03-3627-1953)へ、計画全体についてコミュニケーション文化推進係



小金井市民交流センター 福田進一 ギターによる パツパ無伴奏チェロ組曲 全曲演奏会

市内先行受付
福田進一のライブワークであるパツパの集大成。パツパの大作を福田進一自身が編曲し、演奏する渾身の演奏会です。
とき 7月11日(土) 午後2時開演
ところ 同センター大ホール
対象 市内在住・在勤・在学の方
定員 30人(多数抽選)
チケット料金 S席3千円、A席2千500円、学生2千円
その他 △座席位置の指定はできません。▽友の会の割引対象にはなりません。▽一般発売日は2月28日からです。▽未就学児の入場はできません。



申込 2月18日～24日(必着)に、往復はがきに公演名・希望席種・希望枚数(1人2枚まで)・住所・氏名(ふりがな)・電話番号(市内在勤・在学の方は勤務先名または学校名)を明記し、小金井市民交流センター(〒184-0004本町6-14-45 ☎042-380-8099)へ。

3月の行事
親子ふれあい体験教室(1日=ヨモギ団子作り)、天体教室=21日
6月分の予約
3月1日から受け付けます。申し込みは、☎0120-484-647(申込専用) FAX0551-48-4646
http://koganei-kiyosato.com/
問合せ 清里山荘(☎0551-48-4649)

31日	30日	29日	28日	27日	26日	25日	24日	23日	22日	21日	20日	19日	18日	17日	16日	15日	14日	13日	12日	11日	10日	9日	8日	7日	6日	5日	4日	3日	2日	1日
火	月	日	土	金	木	水	火	月	日	祝	金	木	水	火	月	日	土	金	木	水	火	月	日	土	金	木	水	火	月	日
○	○	○	○	○	○	○	○	○	○	○	○	○	○	○	○	○	○	○	○	○	○	○	○	○	○	○	○	○	○	○

冬季期間(11月～3月)は、暖房設備がないため閉鎖

清里山荘	3月	一般棟	1日	休館日
空室状況(2月6日現在)				

武蔵野赤十字病院
武蔵野市境南町1-26-11
☎042-221-3213
小児救急(365日24時間)

24時間テレホンサービス
東京消防庁救急相談センター
☎7119
固定電話、携帯電話
☎042-521-2323
東京都保健医療情報センター
医療機関案内ひまわり
☎03-5272-0303
聴覚障害者向け専用FAX
☎03-2851-8080

東京都母子の健康相談室
受付時間 平日 午後5時～10時
休前日(土曜・日曜・祝日) 午前9時～午後5時
☎80000
プッシュシユ回線の固定電話、携帯電話
☎03-52285-8898

休日診療

受付時間：午前9時～正午、午後1時～5時
●印は病院所在地
○印は診療科目
※ 電話で確認のうえ、受診してください。

<p>2月15日(日)</p> <p>ひらた循環器クリニック 本町5-40-3 ☎042-401-6157</p>	<p>佐藤クリニック 本町1-13-13 ☎042-381-2080</p>	<p>小金井太陽病院 本町1-9-17 ☎042-383-5511</p>	<p>梶尾眼科 前原町3-35-18 ☎042-384-2189</p>	<p>桜町病院 桜町1-2-20 ☎042-383-4111</p>	<p>たなかデンタルクリニック 本町2-6-50 ☎0422-88-6480</p>	<p>ともし調剤薬局 本町1-5-12朝日(パリオ) ☎042-387-7911</p>
<p>2月22日(日)</p> <p>友利内科クリニック 本町3-10-13 ☎042-385-7101</p>	<p>野村医院 前原町3-35-15 ☎042-381-0987</p>	<p>神保整形外科 本町5-38-41 ☎042-304-1801</p>	<p>梶野野クリニック 梶野町2-2-17 ☎0422-54-5507</p>	<p>大見医院 梶野町5-5-6 ☎042-385-2272</p>	<p>鹿島デンタルクリニック 本町5-38-32 ☎042-388-2111</p>	<p>まちは薬局 本町4-14-21-101 ☎042-387-2151</p>

この休日診療は、小金井市医師会、小金井歯科医師会、薬剤師会の協力で行っています。

診療時間：午前9時～正午、午後1時～5時

薬を処方された場合は、各医療機関受付にお問い合わせください。