



お納 知期 ら限 らせ の	6月30日(火)	市民税・都民税……第1期分 納付書裏面等に記載の場所で納付してください。 便利な口座振替をご利用ください。	主 な 内 容	◆お知らせ 委員募集、平成28年度市職員募集、 ごみ分別アプリ配信、国民健康保険 税の税率等を改定、平成26年度環境 調査結果 ほか ……2～7、12面	◆福祉のひろば 認知症チェックサイトを 開設、救急医療災害支援 情報キットのご活用を ほか ……8・9面	◆健康ガイド 6月は食育月間、両親学 級たんぽぽクラス、むし 歯予防教室、肝炎ウイル ス検診 ほか ……9面	◆催し 生活日本語教室発表会、 コラージュ体験教室、男 女共同参画シンポジウム ほか ……11・12面

# 第15回黄金井名物市

## 私たちのまち小金井の再発見！

「地元小金井の優れた商品や技術・サービスの紹介」をコンセプトに、市内商工業の活性化を図るため「第15回黄金井名物市」を実施します。

ぜひ、お誘い合わせのうえご家族でお越しください。



**と き** 6月6日(土)午前10～午後5時  
**と ころ** JR武蔵小金井駅南口コミュニティ広場(フェスティバルコート)  
**そ の 他** ▷当日はコミュニティ広場南側の道路が通行止めになります。▷東日本大震災復興応援イベント「夜明け市場 in KOGANEI」も同時開催します。  
**運 営** 第15回黄金井名物市実行委員会

**【商工祭り】**  
市内商工業者による飲食物の販売、工業製品の展示および販売を行います。

**【クラフト市】**  
市内クラフト作家の手作り作品の展示および販売を行います。

**【出演者による賑やかし】**  
出演者たちが会場を盛り上げます。お楽しみください。

**【武蔵乃桜太鼓】**  
武蔵乃桜太鼓の演奏が名物市のオープニングを華やかに飾ります。

**【ジモレ!はっぴーすご6】**  
小金井のことを学ぶすごろくを行います。

**【はしご車がやってくる】**  
小金井消防署の協力により、はしご車に乗り高所体験ができます。  
※ 人数・年齢に制限があります。天候等により、中止になることがあります。

**【小金井の栗を使った栗焼酎「栗将軍」数量限定販売】**  
小金井の栗を使ったオリジナル焼酎を販売します。(売り切れ次第終了)

**【小金井タウンショップ「黄金や」開店5周年記念イベント「黄金井名物グランプリ」結果発表】**  
4月～5月に募集した、江戸東京野菜や小金井産農産物等を使用した食品のアイデアを発表します。

**主催・問合せ先** 商工会(☎042-381-8765)

### 市報こがねい

## 広告主を募集

「市報こがねい」に掲載する広告を募集します。  
 市報は、毎月1日・15日に発行し、市内の全戸・全事業所に配布しています。有効な広告媒体ですので、ぜひ、ご活用ください。  
 申込方法等詳しくは募集案内をご覧ください。  
**広告掲載号** 平成27年8月1日号、8月15日号  
**規格・広告掲載料** 下表のとおり(広告掲載料は1号当たり)  
**募集案内配布** 6月24日(水)までの午前8時30分～正午、午後1時～5時(土曜・日曜日を除く)に、広報秘書課広報係で配布しているほか、市ホームページからダウンロードできます。  
**申 込** 6月24日までに、直接、申込書に必要事項を明記し、必要書類を添えて、広報秘書課広報係(市役所本庁舎2階☎042-387-9803)へ。

広告種別	規格(縦×横)	広告掲載料	刷 色
1号広告	8.5cm×7.5cm	80,000円	2色(色は市が指定)
2号広告	4.0cm×7.5cm	40,000円	

## 子育て世帯臨時特例給付金

子育て世帯臨時特例給付金とは、消費税の引き上げに際し、子育て世帯への影響を緩和するための臨時的な給付措置を行うものであり、1回限りで支給します。  
 5月下旬に支給対象となる可能性がある方(公務員の方を除く)に児童手当・特例給付現況届と併用となった申請書等を送付しました。同封の返信用封筒で返送してください。申請書を持参される方は、6月1日(月)～30日(火)午前9時～正午、午後1時～3時に、市役所第二庁舎3階302会議室で受け付けます。(土曜・日曜日を除く。)この期間以降に直接持参される場合は、子育て支援課窓口で受け付けます。詳しくはお問い合わせください。  
**【申請方法等】**  
**申請期間** 6月1日(月)～9月30日(水)  
**必要書類** ①申請書(申請者の氏名・振込先口座番号等記載)②振込口座の通帳の写し③本人確認書類の写し(運転免許証、パスポート、住民基本台帳カード等)  
 ※ ②③は、今年度から小金井市で同給付金を受給される方、もしくは昨年度と同給付金と振込先が異なる方のみ必要です。

**【支給要件等】**  
**基準日** 平成27年5月31日  
**支給対象者** 基準日に平成27年6月分の児童手当の受給者で、平成26年の所得が児童手当の所得制限限度額(下表)に満たない方。  
**児童手当所得制限限度額表**

税法上の扶養人数	所得制限限度額
0人	622万円
1人	660万円
2人	698万円
3人	736万円
以下、1人増すごとに38万円を加算	

**給付額** 対象児童1人につき3千円  
**【公務員の方へ】**  
 平成27年5月31日現在小金井市の住民基本台帳に登録されている方は、所属庁から交付されている申請書等を、申請期間内に子育て支援課へ郵送してください。また、子育て支援課窓口等でも受け付けています。  
**問合せ先** 子育て支援課手当助成係(〒184-8504住所不要・市役所第二庁舎3階☎042-387-9839)



# お知らせ information

## 委員募集

### ＜第23期公民館企画実行委員＞

市では、公民館が行う各種事業の調査・研究と企画実施に当たるために公民館企画実行委員を設置しています。

このたび、欠員に伴い公民館本町分館で活動する委員を募集します。

募集人員 1人（選考）

対象 市内在住・在勤・在学の方

任期 7月21日～平成28年7月20日

報酬 報酬規程による

説明会 6月9日（火）午前10時から公民館本町分館で行います。その際に申込書を配布します。

応募方法 6月15日までに、申込書に必要事項を明記し、直接、公民館本館へ。

選考方法 6月19日（金）午後9時～午後11時

開設時間 午前9時～午後1時

開設窓口 市民課、保険年金課国保給付係・国税係、子育て支援課手当助成係（7日のみ）、納税課（7日のみ）

※ 取り扱いできない業務（後期高齢者医療事務・市税証明書交付事務ほか）がありますので、事前に各担当課へお問い合わせください。

後3時から公民館本町分館で行う候補者調整会（話し合い、抽選）により決定します。応募する方は必ず会場へお越しください。

問合せ 公民館本館 ☎042-383-1184

### ＜社会教育委員＞

市では、社会教育行政に広く地域の意見を反映させるため、教育委員会の諮問機関として社会教育委員を設置しています。

このたび、任期満了に伴い、公募委員を募集します。

募集人員 3人（選考）

対象 市内に3か月以上在住し、平成27年6月1日現在25歳以上の方

任期 9月9日～平成29年9月8日

報酬 1万円（1回）

申込書配布場所 6月1日から、生涯学習課（市役所第二庁舎7階）で配布するほか、市ホームページからダウンロードできます。

応募方法 6月22日（必着）

問合せ 企画政策課企画政策係 ☎042-387-9826

土曜・日曜日は市役所代表 ☎042-383-1111

問合せ 生涯学習課生涯学習係 ☎042-387-9879 FAX042-383-1133

問合せ 図書館協議会 ☎042-387-9879 FAX042-383-1133

市では、図書館をよりよく運営するために図書館協議会を設置しています。

このたび、任期満了に伴い公募委員を募集します。

募集人員 3人（選考）

対象 市内在住・在勤・在学で、平成27年6月1日現在18歳以上の方

任期 11月1日～平成29年10月31日

報酬 1万円（1回）

申込書配布場所 6月1日から、図書館本館・各分室で配布するほか、市ホームページからダウンロードできます。

応募方法 6月22日（必着）

問合せ 公民館本館 ☎042-383-1184 FAX042-387-1226

このたび、任期満了に伴い公募委員を募集します。

募集人員 3人（選考）

対象 市内に3か月以上在住し、平成27年6月1日現在25歳以上の方

任期 9月9日～平成29年9月8日

報酬 1万円（1回）

申込書配布場所 6月1日から、公民館本館で配布するほか、市ホームページからダウンロードできます。

応募方法 6月22日（必着）

問合せ 公民館本館 ☎042-387-9879 FAX042-383-1133

市では、市民参加条例の適正な運用状況のチェックや市民参加を推進していくために市民参加推進会議を設置しています。

このたび、任期満了に伴い委員を募集します。

募集人員 3人（選考）

対象 市内在住で平成27年5月1日現在18歳以上の方

任期 2年間（年4回程度開催）

報酬 1万円（1回）

申込書配布場所 企画政策課（市役所本庁舎2階）、市役所第二庁舎1階受付、図書館本館、公民館各館、保健センター、婦人会館、福祉会館、上之原会館、前原町西之台会館、総合体育館、東小金井駅開設記念会館で配布するほか、市ホームページからダウンロードできます。

このたび、任期満了に伴い公募委員を募集します。

募集人員 3人（選考）

対象 市内に3か月以上在住し、平成27年6月1日現在25歳以上の方

任期 9月9日～平成29年9月8日

報酬 1万円（1回）

申込書配布場所 6月1日から、公民館本館で配布するほか、市ホームページからダウンロードできます。

応募方法 6月22日（必着）

問合せ 企画政策課企画政策係 ☎042-387-9850 住所不要 ☎042-387-9826 FAX042-387-11224

市では、市民参加条例の適正な運用状況のチェックや市民参加を推進していくために市民参加推進会議を設置しています。

このたび、任期満了に伴い委員を募集します。

募集人員 3人（選考）

対象 市内在住で平成27年5月1日現在18歳以上の方

任期 2年間（年4回程度開催）

報酬 1万円（1回）

申込書配布場所 企画政策課（市役所本庁舎2階）、市役所第二庁舎1階受付、図書館本館、公民館各館、保健センター、婦人会館、福祉会館、上之原会館、前原町西之台会館、総合体育館、東小金井駅開設記念会館で配布しているほか、市ホームページからダウンロードできます。

応募方法 7月1日（消印有効）までに、直接、郵送またはファクスで申込書と小論文（課題）「市民参加を進めるために必要なこと」を提出してください。

検討結果の公表等 8月（予定）意見等に対する個別的回答は行いません。検討を終えたときは、意見等の内容および市の検討結果とその理由を公表します。

配布・閲覧場所等 地域安全課（市役所本庁舎1階）、市役所第二庁舎1階受付、公民館各館、福祉会館、婦人会館、総合体育館、図書館本館、保健センターでご覧いただけるほか、市ホームページでも公開しています。

問合せ 地域安全課地域安全係 ☎042-387-9806 FAX042-384-16426

提出方法 6月15日～7月14日（必着）に、住所・氏名・年齢・施策名称を明記し、直接、郵送、ファクスまたは市ホームページ専用フォームで地域安全課へ。

問合せ 地域安全課地域安全係 ☎042-387-9806 FAX042-384-16426

市では、防犯カメラの設置及び運用に関する条例（案）に對するパブリックコメントを募集します。

募集人員 3人（選考）

対象 市内在住で平成27年5月1日現在18歳以上の方

任期 2年間（年4回程度開催）

報酬 1万円（1回）

申込書配布場所 企画政策課（市役所本庁舎2階）、市役所第二庁舎1階受付、図書館本館、公民館各館、保健センター、婦人会館、福祉会館、上之原会館、前原町西之台会館、総合体育館、東小金井駅開設記念会館で配布しているほか、市ホームページからダウンロードできます。

応募方法 7月1日（消印有効）までに、直接、郵送またはファクスで申込書と小論文（課題）「市民参加を進めるために必要なこと」を提出してください。

検討結果の公表等 8月（予定）意見等に対する個別的回答は行いません。検討を終えたときは、意見等の内容および市の検討結果とその理由を公表します。

配布・閲覧場所等 地域安全課（市役所本庁舎1階）、市役所第二庁舎1階受付、公民館各館、福祉会館、婦人会館、総合体育館、図書館本館、保健センターでご覧いただけるほか、市ホームページでも公開しています。

問合せ 地域安全課地域安全係 ☎042-387-9806 FAX042-384-16426

市では、防犯カメラの設置及び運用に関する条例（案）に對するパブリックコメントを募集します。

募集人員 3人（選考）

対象 市内在住で平成27年5月1日現在18歳以上の方

任期 2年間（年4回程度開催）

報酬 1万円（1回）

申込書配布場所 企画政策課（市役所本庁舎2階）、市役所第二庁舎1階受付、図書館本館、公民館各館、保健センター、婦人会館、福祉会館、上之原会館、前原町西之台会館、総合体育館、東小金井駅開設記念会館で配布しているほか、市ホームページからダウンロードできます。

応募方法 7月1日（消印有効）までに、直接、郵送またはファクスで申込書と小論文（課題）「市民参加を進めるために必要なこと」を提出してください。

検討結果の公表等 8月（予定）意見等に対する個別的回答は行いません。検討を終えたときは、意見等の内容および市の検討結果とその理由を公表します。

配布・閲覧場所等 地域安全課（市役所本庁舎1階）、市役所第二庁舎1階受付、公民館各館、福祉会館、婦人会館、総合体育館、図書館本館、保健センターでご覧いただけるほか、市ホームページでも公開しています。

問合せ 地域安全課地域安全係 ☎042-387-9806 FAX042-384-16426

市では、防犯カメラの設置及び運用に関する条例（案）に對するパブリックコメントを募集します。

募集人員 3人（選考）

対象 市内在住で平成27年5月1日現在18歳以上の方

任期 2年間（年4回程度開催）

報酬 1万円（1回）

申込書配布場所 企画政策課（市役所本庁舎2階）、市役所第二庁舎1階受付、図書館本館、公民館各館、保健センター、婦人会館、福祉会館、上之原会館、前原町西之台会館、総合体育館、東小金井駅開設記念会館で配布しているほか、市ホームページからダウンロードできます。

応募方法 7月1日（消印有効）までに、直接、郵送またはファクスで申込書と小論文（課題）「市民参加を進めるために必要なこと」を提出してください。

検討結果の公表等 8月（予定）意見等に対する個別的回答は行いません。検討を終えたときは、意見等の内容および市の検討結果とその理由を公表します。

6月 ○は休日窓口開設日						
日	月	火	水	木	金	土
⑦	1	2	3	4	5	6
⑭	8	9	10	11	12	13
⑳	15	16	17	18	19	20
㉑	22	23	24	25	26	27
㉒	29	30				

### ＜公民館運営審議会委員＞

市では、社会教育行政に広く地域の意見を反映させるために公民館運営審議会を設置しています。

このたび、任期満了に伴い公募委員を募集します。

募集人員 3人（選考）

対象 市内に3か月以上在住し、平成27年6月1日現在25歳以上の方

任期 9月9日～平成29年9月8日

報酬 1万円（1回）

申込書配布場所 6月1日から、公民館本館で配布するほか、市ホームページからダウンロードできます。

応募方法 6月22日（必着）

問合せ 企画政策課企画政策係 ☎042-387-9850 住所不要 ☎042-387-9826 FAX042-387-11224

市では、市民参加条例の適正な運用状況のチェックや市民参加を推進していくために市民参加推進会議を設置しています。

このたび、任期満了に伴い委員を募集します。

募集人員 3人（選考）

対象 市内在住で平成27年5月1日現在18歳以上の方

任期 2年間（年4回程度開催）

報酬 1万円（1回）

申込書配布場所 企画政策課（市役所本庁舎2階）、市役所第二庁舎1階受付、図書館本館、公民館各館、保健センター、婦人会館、福祉会館、上之原会館、前原町西之台会館、総合体育館、東小金井駅開設記念会館で配布しているほか、市ホームページからダウンロードできます。

応募方法 7月1日（消印有効）までに、直接、郵送またはファクスで申込書と小論文（課題）「市民参加を進めるために必要なこと」を提出してください。

検討結果の公表等 8月（予定）意見等に対する個別的回答は行いません。検討を終えたときは、意見等の内容および市の検討結果とその理由を公表します。

配布・閲覧場所等 地域安全課（市役所本庁舎1階）、市役所第二庁舎1階受付、公民館各館、福祉会館、婦人会館、総合体育館、図書館本館、保健センターでご覧いただけるほか、市ホームページでも公開しています。

問合せ 地域安全課地域安全係 ☎042-387-9806 FAX042-384-16426

市では、防犯カメラの設置及び運用に関する条例（案）に對するパブリックコメントを募集します。

募集人員 3人（選考）

対象 市内在住で平成27年5月1日現在18歳以上の方

任期 2年間（年4回程度開催）

報酬 1万円（1回）

申込書配布場所 企画政策課（市役所本庁舎2階）、市役所第二庁舎1階受付、図書館本館、公民館各館、保健センター、婦人会館、福祉会館、上之原会館、前原町西之台会館、総合体育館、東小金井駅開設記念会館で配布しているほか、市ホームページからダウンロードできます。

応募方法 7月1日（消印有効）までに、直接、郵送またはファクスで申込書と小論文（課題）「市民参加を進めるために必要なこと」を提出してください。

検討結果の公表等 8月（予定）意見等に対する個別的回答は行いません。検討を終えたときは、意見等の内容および市の検討結果とその理由を公表します。

配布・閲覧場所等 地域安全課（市役所本庁舎1階）、市役所第二庁舎1階受付、公民館各館、福祉会館、婦人会館、総合体育館、図書館本館、保健センターでご覧いただけるほか、市ホームページでも公開しています。

問合せ 地域安全課地域安全係 ☎042-387-9806 FAX042-384-16426

市では、防犯カメラの設置及び運用に関する条例（案）に對するパブリックコメントを募集します。

募集人員 3人（選考）

対象 市内在住で平成27年5月1日現在18歳以上の方

任期 2年間（年4回程度開催）

報酬 1万円（1回）

申込書配布場所 企画政策課（市役所本庁舎2階）、市役所第二庁舎1階受付、図書館本館、公民館各館、保健センター、婦人会館、福祉会館、上之原会館、前原町西之台会館、総合体育館、東小金井駅開設記念会館で配布しているほか、市ホームページからダウンロードできます。

応募方法 7月1日（消印有効）までに、直接、郵送またはファクスで申込書と小論文（課題）「市民参加を進めるために必要なこと」を提出してください。

検討結果の公表等 8月（予定）意見等に対する個別的回答は行いません。検討を終えたときは、意見等の内容および市の検討結果とその理由を公表します。

## 続・一陽来復



市民の皆さんや子どもたち、自分の住むまち小金井に愛着と誇りを持っていただくため、小金井市の魅力を皆さんとともに発掘し、その魅力を市内外に発信するシティプロモーションに力を注いでいます。

そのひとつが、「時がつくられるまち・小金井」です。日本の標準時は、兵庫県明石市と教えられてきました。これは、日本の標準時の基準となる東経139度の子午線が、明石市などを通っているからです。ただし、原子時に基づいて、日本の時間を作り、管理しているのは市内にある国立研究開発法人情報通信研究機構（NICT）貫井北町4-2-11です。

今年の7月1日午前8時59分59秒と9時00分00秒の間に59分60秒が挿入されます。これは、地球の自転と原子時計から作られる時刻とのわずかなずれを修正する「うるう秒」です。3年前にも行なわれ、NICTの壁面にあるデジタル時計で8時59分60秒の1瞬を確認するため、大勢の人々が集まりました。今年も同様

よび市の検討結果とその理由を公表します。配布・閲覧場所等 地域安全課（市役所本庁舎1階）、市役所第二庁舎1階受付、公民館各館、福祉会館、婦人会館、総合体育館、図書館本館、保健センターでご覧いただけるほか、市ホームページでも公開しています。

提出方法 6月15日～7月14日（必着）に、住所・氏名・年齢・施策名称を明記し、直接、郵送、ファクスまたは市ホームページ専用フォームで地域安全課へ。

問合せ 地域安全課地域安全係 ☎042-387-9806 FAX042-384-16426

市では、防犯カメラの設置及び運用に関する条例（案）に對するパブリックコメントを募集します。

募集人員 3人（選考）

対象 市内在住で平成27年5月1日現在18歳以上の方

任期 2年間（年4回程度開催）

報酬 1万円（1回）

申込書配布場所 企画政策課（市役所本庁舎2階）、市役所第二庁舎1階受付、図書館本館、公民館各館、保健センター、婦人会館、福祉会館、上之原会館、前原町西之台会館、総合体育館、東小金井駅開設記念会館で配布しているほか、市ホームページからダウンロードできます。

応募方法 7月1日（消印有効）までに、直接、郵送またはファクスで申込書と小論文（課題）「市民参加を進めるために必要なこと」を提出してください。

稲葉孝彦



# 平成28年度 市職員募集

**試験区分・職種** ①上級職（一般事務）②中級職（一般事務・身体に障がいのある方対象）

**資格等要件** ①平成2年4月2日～平成6年4月1日に生まれた方②昭和45年4月2日～平成8年4月1日に生まれた方で、次の要件をすべて満たす方

▽身体障害者福祉法第15条に定める身体障害者手帳の交付を受けている方 ▽自力により通勤ができ、かつ介助者なしに職務の遂行が可能な方 ▽通常の勤務時間（1週38時間45分、1日7時間45分）に対応できる方 ▽活字印刷文（10ポイント程度）による出題および口述による面接に対応できる方

※ 国籍は問いません。  
試験日 7月26日（日）

**採用予定人数** ①5人程度②若干名  
**採用予定日** 平成28年4月1日（金）

**要項配布** 6月1日（月）～23日（火）の午前8時30分～午後5時（土曜・日曜日を除く）に職員課（市役所本庁舎1階）および市役所第二庁舎1階受付で配布するほか、配布期間中に限り、市ホームページからダウンロードできます。

**応募受付** 6月21日（日）～職員課、22日（月）～市役所第二庁舎6階60会議室、23日（火）～同8階80会議室まで。時間はいずれも午前9時～正午、午後1時～4時。

※ 申込書類は、受験者本人が持参し提出してください。（代理の方や郵送による提出は不可）

**＜市職員採用説明会＞**  
市職員採用試験の受験を考えている方を対象とした説明会を実施します。  
とき 6月15日（月）、17日（水）午後2時～4時20分  
ところ 小金井 宮地楽器ホール（小金井市民交流センター）小ホール  
定員 各回150人  
**案内配布** 6月1日（月）～12日（金）午前8時30分～午後5時（土曜・日曜日を除く）に職員課（市役所本庁舎1階）および市役所第二庁舎1階受付で配布するほか、配布期間中に限り、市ホームページからダウンロードできます。

**その他** ▽申込方法は案内をご覧ください。▽説明会への参加の有無が採用選考に影響することはありません。  
**問合先** 職員課人事研修係（☎042-387-9808）

**私道部分の非課税扱いの申請を**  
平成28年1月1日現在、次のすべての条件を満たす私道を所有する方は、申請によって固定資産税・都市計画税が平成28年度以降非課税扱いとなります。

なお、分筆して道路となっている場合や、すでに非課税となっている私道は、申請の必要はありません。  
**【非課税の条件】**  
▽ 使用上の制約を設けず、不特定多数の方が利用していること  
▽ 幅員が1.8以上であること  
▽ 起点・終点が公道に接していること、または行き止まりの私道の場合（幅員4以上）、2棟以上の家屋が立ち並び、不特定多数の方が利用していること  
▽ 求積図などによって私道部分が特定されていること  
**その他** 求積図は、原則として資格を有する方によって測量されたものとなりますが、地積が狭小で測量が容易である土地は、資格を有しない方によって作成したものであっても差し支えありません。  
**申請・問合先** 平成28年2月1日までに、印鑑および求積図を持参のうえ、市所定の申請書（資産税課で配布）に必

**要事項を明記し、資産税課土地係（市役所第二庁舎3階 ☎042-387-9821）へ。**  
**家屋を取り壊したときはご連絡を**  
市では、家屋の取り壊しの確認を行っています。課税事務を円滑に行うために、家屋を取り壊したときは、資産税課までご連絡ください。  
取り壊した家屋には、翌年度から固定資産税・都市計画税は課税されません。  
居住用家屋が建っている土地は、税負担を軽減する特例措置が適用されていますが、家屋を取り壊したときはこの適用がなくなり、翌年度の土地の固定資産税・都市計画税が上がります。  
**問合先** 資産税課家屋係（☎042-387-9821）

**都民住宅（東京都施行型）入居者募集**  
**募集内容** 中堅所得者・家族向けの賃貸住宅（空き家）  
**募集案内（申込書）配布** 6月1日（月）～10日（水）に、まちづくり推進課（市役所第二庁舎5階）、管財課（市役所本庁舎1階）、夜間・休日施設管理室（同1階）で。  
**その他** ▽仲介手数料・礼金・更新料なし ▽募集内容等詳しくは、募集案内（申込書）をご覧ください。▽申込書は、配布期間中に限りJKK東京（東京都住宅供給公社）ホームページ（http://www.10-kousya.or.jp/）からダウンロードできます。  
**申込方法** 6月15日（必着）までに、郵送でJKK東京募集センターへ。  
**問合先** JKK東京募集センター（☎03-3498-8889 4 土曜・日曜日を除く）、市まちづくり推進課住宅係（☎042-387-9861）  
**東京における都市計画道路の整備方針（第四次事業化計画）中間まとめの閲覧および意見募集**  
都および小金井市を含む区市町では、今後10年間に優先的に整備すべき路線の選定などを行う「東京における都市計画道路の整備方針（第四次事業化計画）」について、協働で検討を進めています。このたび、中間まとめを公表しましたので、意見を募集します。  
**意見の公表等** 都ホームページ等で公表します。なお、意見等に対する個別的回答は行いません。  
**閲覧期間** 6月30日（火）まで  
**閲覧場所・時間** ▽都民情報ルーム（都庁第一本庁舎3階） 11午前9時～午後6時15分  
▽市都市計画課都市計画係（市役所第二庁舎5階） 11午前8時30分～正午、午後1時～5時

※ このほか、都市整備局ホームページ（http://www.toshisei.metro.tokyo.jp/kiban/tokyo/index.html）、市ホームページでも公開しています。  
**意見の提出方法** 6月30日（消印有効）までに、住所（市名のみ）、性別・年齢を明記し、郵送（ファクスまたはEメール）で都市整備局都市基盤部街路計画課へ。  
**問合先** 都市整備局都市基盤部街路計画課（TEL03-3379-5388 0 住所不要 ☎03-5388-1337 9 FAX 03-5388-1354 ☎S0000179@sec tion.metro.tokyo.jp）、市都市計画課都市計画係（☎042-387-9866）

## しのはら 市議会議長に篠原ひろし氏

さいとうやすお  
副議長に斎藤康夫氏

なかやまかつみ  
監査委員に中山克己氏

平成27年第1回小金井市議会臨時会が、5月21日（木）に開催され、議長、副議長、監査委員（議会選出）をはじめ、各種委員などが決まりました。

今回選出された議長、副議長、監査委員は、次の方々です。



篠原ひろし氏



斎藤康夫氏



中山克己氏

**【市議会議長】**  
篠原ひろし氏（69歳）  
当選 8回  
党派 無所属  
略歴 昭和56年初当選以来、議長2期、監査委員2期、総務委員会委員長2期、駅周辺整備調査特別委員会委員長1期、基本構想審査特別委員会委員長1期などを歴任されました。

**【市議会副議長】**  
斎藤康夫氏（59歳）  
当選 5回  
党派 無所属  
略歴 平成9年初当選以来、総務企画委員会委員長1期、建設環境委員会委員長2期、行財政改革調査特別委員会委員長2期、ごみ処理施設建設等調査特別委員会委員長1期などを歴任されました。

**【監査委員（議会選出）】**  
中山克己氏（49歳）  
当選 2回  
党派 自由民主党  
略歴 平成21年初当選以来、総務企画委員会委員長1期、議会運営委員会副委員長1期、予算特別委員会副委員長などを歴任されました。

## ごみ分別アプリ配信

6月1日（月）から、ごみの収集日や分別方法、出し方等、ごみに関するさまざまな情報を提供する「ごみ分別アプリ」を配信します。  
ごみの分別に迷ったとき

に使える検索機能等もありますので、ダウンロードしてご活用ください。  
なお、通信料は利用者の負担となります。  
**問合先** ごみ対策課清掃係（☎042-387-9835）



iphone/ipad用 QRコード



Android用 QRコード

## 栗原ゆうさんがバレエ登竜門「ユースアメリカグランプリ」で第1位に

写真ニュース

市内在住の栗原ゆうさんが、4月にニューヨークで開催された世界的なバレエコンクールである同グランプリ（15歳～19歳女子部門）で、見事、第1位に輝きました。

5月20日に、市長を表敬訪問し、和やかな雰囲気の中、バレエを始めたきっかけ、コンクールのようす、目標や夢などについて話してくれました。





### 第13回小金井市 環境賞候補者募集

環境保全活動に功績のあった個人や団体、事業者を表彰するため、環境賞の候補者を募集します。日常生活や事業活動において、環境に配慮した取り組み等、受賞にふさわしい功績のあった個人・団体・事業者を、ぜひ、ご推薦ください。(自薦も可)

**対象** 市内在住の方、市内の団体または事業者  
**応募方法** 9月11日(消印有効)までに、郵送、ファクスまたは直接、住所・氏名(団体または事業者の場合は名称・代表者氏名)・電話番号・自薦または推薦の理由・活動内容・実績等(推薦の場合は推薦者の住所・氏名・電話番号)を明記し、環境政策課へ。  
**問合せ** 環境政策課環境係 (〒184-8504住所不要・042-387-9817 FAX042-383-6577)

### 高齢者住宅 入居者募集

**募集戸数** 3戸  
**住宅名** グリーンタウン小金井(緑町4-12-16) 11D K(約38・45平方メートル)  
**家賃** 2万1千円〜4万1千200円(共益費6千400円含む)  
**入居予定日** 7月  
**申込資格** 次のすべての要件に該当する方  
① 申込者が65歳以上のひとり暮らしまたは65歳以上の方を含む60歳以上の2人世帯で、市内に引き続き3年以上居住している方(所得制限があります)  
② 自立している方で次のいずれかの理由により、代替えの住宅を確保することが困難な方  
▽ 1年以内に立ち退くように求められている。  
▽ 住宅の老朽化や、浴室がないなどにより、安全や衛生上の問題がある。  
▽ 身体に障がいのある方(身体障害者手帳1〜4級)で、現住居での生活が困難である。  
▽ 家賃が収入(所得とは異なります)の4割を超え、支払いに困窮している。  
③ 暴力団員による不当な行為の防止等に関する法律に規定する暴力団員でないこと  
**その他** すでに高齢者住宅入居申込書を提出している方には、別途通知しますので、再度申し込みの必要はありません。▽今回の住宅以外についても常時受け付けています。▽持ち家の方は、申し込みできません。  
**申込** 6月12日までに、指定の申込用紙(まちづくり推進課で配布)に必要事項を明記し、直接、まちづくり推進課(市役所第二庁舎5階042-387-9806)へ。  
**6月10日から市民課での税関係証明書の交付を再開**  
3月2日から一時休止していた、市民課での税関係証明書(市・都民税課税証明書および納税証明書)の交付を6月10日(水)から再開します。なお、市民税課、納税課でもこれまでどおり証明書をお取りいただけます。  
**問合せ** 市民課市民係(市役

所第二庁舎1階042-387-9830)  
**新築(増改築)家屋の調査にご協力**  
新築(増改築)家屋は、建築した年の翌年度から固定資産税・都市計画税が課税されます。  
市では、平成28年度課税のために、平成27年1月2日以降、新築および増改築した家屋の調査を行っています。  
調査は、市の調査員(固定資産評価補助員)が、事前に日程を調整のうえ伺います。調査員は、職員証明書等をお提示しますので、ご協力をお願いします。  
**調査内容** 屋根や外壁・各部屋の内装などに使われている資材や設備の状況を調査します。  
**問合せ** 資産税課家屋係(042-387-9802)

**教科書展示会**  
小・中学校用教科書、平成28年度使用中学校用教科書見本の展示を行います。  
とき 6月1日(月)〜7月3日(金)  
**ところ** 図書館本館、図書館貫井北分室  
**問合せ** 指導室指導係(042-387-9807)

### 第2回子どもメッセ こがねいを開催

パフォーマンス、子どもの遊び場、ママパカフェ、展示、ワークショップ、参加者交流会など、子どもと一緒に楽しめる、情報発信と交流、学びのイベントです。  
とき 7月5日(日) 午前10時〜午後4時30分  
**ところ** 公民館貫井北分館  
**その他** プログラム等の詳細は、お問い合わせください。

か、小金井子育て・子育て支援サイト「のびのびのー」(<http://nobino.vino.net/>)をご覧ください。  
**問合せ** 小金井子育て・子育て支援ネットワーク協議会事務局(070-6488-1573)

### ファミリー・サポート・センター会員説明会

同センターは、依頼会員(手助けをしてほしい方)と協力会員(お手伝いをしたい方)の会員組織です。登録を希望する方のために、会則、援助活動までの流れ、仕組みを説明します。子育てを地域で支える相互援助活動に参加しませんか。  
とき 6月17日(水) 午前10時〜11時  
**ところ** 保健センター  
**対象** 子育てを地域で支える相互援助活動に参加しませんか。

▽ 依頼会員 市内在住で、原則生後57日〜小学生の子どもと同居している方  
▽ 協力会員 援助活動に関心のある20歳以上の方(登録するには協力会員講習会への参加が必要です)  
**その他** 保育あり(要事前申込)  
**申込** 6月3日から、電話でファミリー・サポート・センター(042-320-1701) 日曜日を除く午前9時〜午後5時)へ。  
**市立けやき保育園  
なのはなひろば**  
とき 6月16日(火) 午前10時〜11時30分  
**内容** ミニトーク「健康&離乳食」の親子の交流。栄養士、看護師、保育士への相談  
**対象** 平成26年6月〜27年1月生まれのお子さんご保護者  
必要書類等は、同封の案内をご覧ください。

## 郵送請求・電話窓口制度・ 広域交付住民票のご案内

日中市役所に来られない方は、その他の請求方法により、証明書等が交付請求できます。なお、代理人が請求する場合は本人自筆の委任状が必要ですが、また、対象者と請求者の関係が第三者の場合は、交付できない場合があります。詳しくは、お問い合わせください。

### 電話窓口制度

電話で申請し、指定した取扱窓口で住民票の写し・除かれた住民票の写し、印鑑登録証明書(受け取りは市役所本庁舎1階施設管理室のみ)、母子手帳、戸籍の附票・除籍の附票を受け取ることが出来ます。  
**手数料** 一通300円(母子手帳は無料)  
**受付時間** 月曜〜金曜 午前8時30分〜午後4時

### 広域交付住民票

住民登録地以外の市役所で発行する住民票です。勤務先や外出先で住民票が必要になった場合にご利用ください。ただし、本籍地と筆頭者は記載できません。また、休日窓口での交付はできません。  
**必要書類** 運転免許証、パスポート、住基カード(顔写真のついていないタイプは暗証番号の入力が必要)、その他官公署が発行した免許証、許可証もしくは資格証明書等  
**手数料** 一通300円  
◆共通◆  
**請求・問合せ** 市民課市民係(〒184-8504住所不要・042-387-9830)

▽ 依頼会員 市内在住で、原則生後57日〜小学生の子どもと同居している方  
▽ 協力会員 援助活動に関心のある20歳以上の方(登録するには協力会員講習会への参加が必要です)  
**その他** 保育あり(要事前申込)  
**申込** 6月3日から、電話でファミリー・サポート・センター(042-320-1701) 日曜日を除く午前9時〜午後5時)へ。  
**市立けやき保育園  
なのはなひろば**  
とき 6月16日(火) 午前10時〜11時30分  
**内容** ミニトーク「健康&離乳食」の親子の交流。栄養士、看護師、保育士への相談  
**対象** 平成26年6月〜27年1月生まれのお子さんご保護者  
必要書類等は、同封の案内をご覧ください。

### 児童手当、児童育成手当

児童手当は、支給者の方々の前年の所得状況と平成27年6月1日現在の養育状況などを確認し、受給資格の有無を審査するためのものです。現況届を期限までに提出しない場合、引き続き受給資格があっても、6月分からの各種手当が受けられないことがあります。  
現況届の用紙は、5月下旬に郵送しました。6月5日までに届かない方は、係までご連絡ください。  
必要書類等は、同封の案内をご覧ください。

▽ 依頼会員 市内在住で、原則生後57日〜小学生の子どもと同居している方  
▽ 協力会員 援助活動に関心のある20歳以上の方(登録するには協力会員講習会への参加が必要です)  
**その他** 保育あり(要事前申込)  
**申込** 6月3日から、電話でファミリー・サポート・センター(042-320-1701) 日曜日を除く午前9時〜午後5時)へ。  
**市立けやき保育園  
なのはなひろば**  
とき 6月16日(火) 午前10時〜11時30分  
**内容** ミニトーク「健康&離乳食」の親子の交流。栄養士、看護師、保育士への相談  
**対象** 平成26年6月〜27年1月生まれのお子さんご保護者  
必要書類等は、同封の案内をご覧ください。

者  
**申込方法** 当日直接同保育園へ。  
**問合せ** 同保育園(042-2160-0770)  
**児童手当、児童育成手当**  
当現況届は6月30日(火)までに提出を

### 児童手当

児童手当は、支給者の方々の前年の所得状況と平成27年6月1日現在の養育状況などを確認し、受給資格の有無を審査するためのものです。現況届を期限までに提出しない場合、引き続き受給資格があっても、6月分からの各種手当が受けられないことがあります。  
現況届の用紙は、5月下旬に郵送しました。6月5日までに届かない方は、係までご連絡ください。  
必要書類等は、同封の案内をご覧ください。

▽ 依頼会員 市内在住で、原則生後57日〜小学生の子どもと同居している方  
▽ 協力会員 援助活動に関心のある20歳以上の方(登録するには協力会員講習会への参加が必要です)  
**その他** 保育あり(要事前申込)  
**申込** 6月3日から、電話でファミリー・サポート・センター(042-320-1701) 日曜日を除く午前9時〜午後5時)へ。  
**市立けやき保育園  
なのはなひろば**  
とき 6月16日(火) 午前10時〜11時30分  
**内容** ミニトーク「健康&離乳食」の親子の交流。栄養士、看護師、保育士への相談  
**対象** 平成26年6月〜27年1月生まれのお子さんご保護者  
必要書類等は、同封の案内をご覧ください。

をご覧ください。  
**問合せ** 子育て支援課手当助成係(市役所第二庁舎3階042-387-9803)  
**各種手当の支給**  
6月期分 2〜5月分  
**児童手当**  
6月期分 2〜5月分  
**児童育成手当**  
6月期分 2〜5月分  
振込日 6月10日(水)  
振込日以降、通帳でお確かめください。金融機関によっては2・3日遅れる場合があります。  
次のような場合には、ご連絡ください。▽振込日以降、

### 児童手当

児童手当は、支給者の方々の前年の所得状況と平成27年6月1日現在の養育状況などを確認し、受給資格の有無を審査するためのものです。現況届を期限までに提出しない場合、引き続き受給資格があっても、6月分からの各種手当が受けられないことがあります。  
現況届の用紙は、5月下旬に郵送しました。6月5日までに届かない方は、係までご連絡ください。  
必要書類等は、同封の案内をご覧ください。

▽ 依頼会員 市内在住で、原則生後57日〜小学生の子どもと同居している方  
▽ 協力会員 援助活動に関心のある20歳以上の方(登録するには協力会員講習会への参加が必要です)  
**その他** 保育あり(要事前申込)  
**申込** 6月3日から、電話でファミリー・サポート・センター(042-320-1701) 日曜日を除く午前9時〜午後5時)へ。  
**市立けやき保育園  
なのはなひろば**  
とき 6月16日(火) 午前10時〜11時30分  
**内容** ミニトーク「健康&離乳食」の親子の交流。栄養士、看護師、保育士への相談  
**対象** 平成26年6月〜27年1月生まれのお子さんご保護者  
必要書類等は、同封の案内をご覧ください。

7日を過ぎても振り込まれない場合、▽氏名、住所、口座を変更した場合、▽施設に入所した場合  
**問合せ** 子育て支援課手当助成係(042-387-9803)  
**子どもの笑顔をみながら  
虐待かな?と思ったら  
(通告・相談)**  
▽子ども家庭支援センター(相談窓口)  
042-321-3146 月曜〜土曜 午前9時〜午後5時  
▽東京都小平児童相談所(緊急時)  
042-467-3711 月曜〜金曜 午前9時〜午後5時45分  
▽東京都児童相談センター(夜間・土曜・日曜・祝日・年末年始の緊急時)  
03-5937-2330

### 児童手当

児童手当は、支給者の方々の前年の所得状況と平成27年6月1日現在の養育状況などを確認し、受給資格の有無を審査するためのものです。現況届を期限までに提出しない場合、引き続き受給資格があっても、6月分からの各種手当が受けられないことがあります。  
現況届の用紙は、5月下旬に郵送しました。6月5日までに届かない方は、係までご連絡ください。  
必要書類等は、同封の案内をご覧ください。

▽ 依頼会員 市内在住で、原則生後57日〜小学生の子どもと同居している方  
▽ 協力会員 援助活動に関心のある20歳以上の方(登録するには協力会員講習会への参加が必要です)  
**その他** 保育(要事前申込)、手話通訳あり  
**申込** 6月1日〜15日(必着)に、郵送、ファクス、Eメールまたは直接、住所・氏名・年齢・電話番号を企画政策課企画政策係(〒184-8504住所不要・市役所本庁舎2階042-387-9800 FAX042-387-1224 ☎010199@kogane-i-shi.jp)へ。

### 第4次基本構想・後期基本計画策定のための市民懇談会

## こがねいまちづくり カフェ

—未来の「こがねい」について気軽にお話しませんか—

市では、長期計画審議会を設置し、第4次基本構想・後期基本計画(素案)を審議しています。このたび、市民の方々と一緒に未来の「こがねい」について考え、意見をいただく機会として、市民懇談会を開催します。ぜひご応募ください。なお、多様な市民の方々の意見を伺うため、一般募集に加えて、無作為に抽出した方1,000人に6月初旬に案内を送付します。同審議会では、分野ごと(環境と都市基盤・地域と経済・文化と教育・福祉と健康)に起草委員会を開催しています。日程および開催場所については、お問い合わせいただくか、市ホー

ムページをご覧ください。  
とき 7月4日(土) 午後1時〜4時  
ところ 公民館貫井北分館  
対象 市内在住・在勤・在学の方  
定員 50人(一般募集25人、無作為抽出25人。多数抽選)  
その他 保育(要事前申込)、手話通訳あり  
**申込** 6月1日〜15日(必着)に、郵送、ファクス、Eメールまたは直接、住所・氏名・年齢・電話番号を企画政策課企画政策係(〒184-8504住所不要・市役所本庁舎2階042-387-9800 FAX042-387-1224 ☎010199@kogane-i-shi.jp)へ。



写真コース

# 東京防災隣組に 小金井市から1団体認定

4月19日（日）に東京防災隣組第四回認定式が行われ、小金井市より緑四防災会が東京防災隣組に認定されました。小金井市では昨年度までに認定された3団体に続いての認定団体となります。

東京防災隣組とは、東京都が認定する地域で意欲的な防災活動を行う団体のことです。第四回認定団体は39団体で、第三回までの認定団体と合わせて累計182団体となりました。



# プレミアム付き商品券 加盟店募集

商工会では、20%プレミアム付き商品券として「黄金井◎商品券」を発行します。

同商品券は、7月15日（水）～平成28年1月14日（木）を使用有効期間として、額面500円、12枚つづりを5千円で、7月15日から同商品券完売まで販売します。

発行するにあたり、同商品券を使用できる加盟店（市内事業者限定）を募集します。

各商店会会員の皆さんには、商店会を通じて案内します。また、各商店会非会員の方および商工会非会員の方も受け付けます。なお、大型店も募集対象となります。換金方法等、詳しくは、直接商工会までお問い合わせください。

募集受付 6月15日（月）まで  
問合せ 商工会 ☎042-381-8765

# 平成27年度国民健康保険の 特定健診を開始

市の国民健康保険加入者を対象に、生活習慣病の予防・早期発見のため、特定健康診査（特定健診）を実施します。

なお、対象の方には受診券等の必要書類を6月1日までに届くように発送しました。受診期間や医療機関等は、受診券に同封の書類をご覧ください。

対象 平成27年4月1日以降継続して市の国民健康保険に加入している方で、平成27年度中に40～75歳になる方（妊娠中の方など、一部対象にならない場合があります）

健診項目 左表のとおり  
その他 同じ年度内に特定健診を受けた場合は、人間ドック補助の対象となりませんので、ご注意ください。

市が実施する特定健診の対象とならない方

生活保護受給者等の保険未加入の方、平成27年4月2日以降に保険が変わった方は対象となりません。12

月に実施する集団健診を受診してください。  
市の国民健康保険以外の保険（職場の健康保険組合など）に加入している方は、ご加入の保険にお問い合わせください。

75歳以上の後期高齢者医療制度加入者の方には、9月中旬に健診の受診券等を送付します。

特定健診後、希望する方にフォロー健診（左表）を実施します。

フォロー健診は、市が実施する特定健診の対象とならない方も受診できます。

受診可能な医療機関はお問い合わせいただくか、ホームページをご覧ください。

### 特定健診の健診項目

#### 【基本的な健診項目】

- ▷ 質問事項（問診票）
- ▷ 身体計測（身長、体重、BMI、腹囲）
- ▷ 身体診察、血圧測定
- ▷ 血液検査（中性脂肪、HDLコレステロール、LDLコレステロール）
- ▷ 肝機能検査（GOT、GPT、γ-GTP）
- ▷ 血糖検査（空腹時血糖およびHbA1C）
- ▷ 尿検査（尿糖、尿蛋白）

#### 【詳細な健診項目】

前年の健診結果および医師の判断により実施

- ▷ 貧血検査
- ▷ 心電図検査
- ▷ 眼底検査

### フォロー健診（独自健診）の健診項目

#### 【内科項目】

- ▷ 胸部レントゲン検査
- ▷ 生化学検査（尿酸、クレアチニン）
- ▷ 血液検査（白血球、赤血球、血色素、ヘマトクリット）
- ▷ 心電図検査

#### 【眼科項目】

内科健診の結果、医師の判断により実施

- ▷ 眼底検査、眼底撮影、視力検査、眼圧測定

# みんなの ひろば

## 男女平等社会をめざして

「夫婦・恋人の関係は対等ですか」

ドメスティックバイオレンス（DV）は、殴る、ける等だけでなく、精神的・社会的・性的・経済的な暴力など、さまざまな形で現れ、被害を受けた人の心や身体を傷つけてしまう人権侵害です。

「相手が怒るのは自分が悪いから」とか、「愛されているから束縛される」と考えていると、実際DVが起きていても認識できず、問題が潜在化してしまいます。

DVは夫婦喧嘩ではなく人権侵害です。

「啓発パンフレット」

市では、啓発パンフレット「知っておきたいデートDV」、「DVを知らなきゃDVをなくせない」を市役所第二庁舎1階受付、公民館各館などで配布しているほか、ホームページでも掲載しています。

問合先 企画政策課男女共同参画室 ☎042-387-9853

権侵害です。「どんな場合でもDVは許さない」という意識が大切です。少しでも疑問に感じていたことがあれば、隠さずチェックシートで一度確認してみましょう。

【デートDVとは】  
デートDVとは、10～20歳代などで、未婚の実際相手から受けるDVのことです。

【啓発パンフレット】  
市では、啓発パンフレット「知っておきたいデートDV」、「DVを知らなきゃDVをなくせない」を市役所第二庁舎1階受付、公民館各館などで配布しているほか、ホームページでも掲載しています。

## DVチェックシート

### ◎パートナー（夫または妻）や恋人は…

- 嫉妬深く独占欲が強いですか
- あなたが実家に帰ったり、友人と会うことを嫌がりますか
- あなたがほかの異性と浮気をしているのではないかと疑いますか
- あなたがどこで何をしているかを気にし、どこに行ったかをいちいち報告させますか
- あなたが何かするたびに、自分の許可をとらせますか
- 暴力をお酒や、ストレスのせいにしてますか
- あなたを「もの」や所有物のように考えていますか
- 自分の好みに合わせてあなたが態度や考え方をを変えることを望んでいますか

- あなたの持ち物を壊したり、ペットをいじめたりしますか
- あなたあての手紙を勝手に開封したり、携帯をチェックしたことがありますか

### ◎あなたは…

- いつも受け身で、絶望感におそわれることがありますか
- 相手の機嫌を損ねることを恐れ、意見が食い違うことが怖いですか
- 相手が怒るのは自分に非があるからだと思いますか
- 自分さえ我慢していれば二人の関係はうまくいくと思っていますか
- 相手が束縛したがるのは、自分のことを愛しているからだと思いますか

## ご利用ください

# 小金井タウンショップ「黄金や」

JR東小金井駅南口にある「黄金や」は、小金井らしい商品を取り集めたお店です。小金井産の商品をはじめ、ご近所やゆかりのあるまちから、名物を取りそろえました。

1階では、主に市内事業所から出品された商品のほか、採れたて地場野菜などの農産物も販売しています。また、小金井まちなか歩きガイドブックやてくてく



くマップなどを配布し、市内の情報を発信しています。

2階の飲食スペースでは、小金井産の朝採れ野菜をたっぷり使ったランチメニューや午後のブランチデザートなどを提供するカフェ・レストランとして営業しています。このスペースでは、このほかにも販売展示会、ワークショップ、地元商店会との連携イベント等も行っています。

所在地 東町4-42-21昭和信用金庫駐車場内

営業時間 午前10時～午後8時

定休日 日曜日

取扱商品 農産物、食品（肉加工品、弁当、惣菜、パン、和洋菓子）、雑貨、こきんちゃんグッズなど

運営 商工会産業振興プラン推進室「黄金の里」

問合先 小金井タウンショップ「黄金や」☎042-316-1833



1階の情報発信コーナー



2階の飲食スペース





# 平成27年度市・都民税納税・税額決定通知書を発送

平成27年度（平成26年分）の市民税・都民税納税・税額決定通知書を6月10日（水）に発送します。

第一期の納期限は、6月30日（火）です。納税・税額決定通知書がお手元に届きましたらご確認のうえ、納期限までの納付をお願いします。

また、平成27年度市民税・都民税課税（非課税）証明書は、6月10日（水）から発行することができま

〔平成27年度の主な税制改正〕

〔住宅ローン控除の延長、控除限度額の拡充〕

平成26年4月1日～31年6月30日の控除限度額は、住宅の取得対価の額または費用の額に含まれる消費税等の税率が、8%または10%である場合に限り、それ以外の場合における控除限度額は改正前と同様です。

表1 住宅借入金等特別控除限度額

居住年月日	市・都民税控除限度額	
改正前 ～平成25年12月31日	所得税の課税総所得金額等の5% (最高97,500円)	
改正後	平成26年1月1日～3月31日	所得税の課税総所得金額等の5% (最高97,500円)
	平成26年4月1日～31年6月30日	所得税の課税総所得金額等の7% (最高136,500円)

市・都民税における住宅借入金等特別控除は、所得税の控除可能額のうち所得税から控除しきれなかった額を市・都民税控除限度額の範囲内で市・都民税から控除します。

表2 上場株式等の譲渡所得等に係る税率

区分	平成22年度～26年度	平成27年度以後
金融商品取引業者等を通じた譲渡等	市・都民税3% (市1.8%、都1.2%) 所得税7%	市・都民税5% (市3%、都2%) 所得税15%
上記以外	市・都民税5% (市3%、都2%) 所得税15%	

表3 上場株式等の配当等に係る申告分離税率

平成22年度～26年度	平成27年度以後
市・都民税3% (市1.8%、都1.2%) 所得税7%	市・都民税5% (市3%、都2%) 所得税15%

※市=市民税 都=都民税

〔上場株式等の譲渡および配当等に関する特例措置の廃止〕

平成25年12月31日までの上場株式等を譲渡した場合の所得および上場株式等の配当等に係る10%軽減税率（所得税7%、市・都民税3%）の特例措置は、平成25年12月31日をもって廃止され、平成26年1月1日以後は、本則税率の20%（所得税15%、市・都民税5%）が適用されます。（表2・3）



問合先 市民税課市市民税係  
（市役所第二庁舎3階）  
☎042-387-9819

# 国民健康保険税の税率等を改定

国民健康保険（以下「国保」）制度は、病気やけがなどのときに備えて加入者の方々が国保税を負担し合い、治療を受けるときの医療費の補助などに充てる助け合いの制度です。

国保の財政運営は、加入者の方々に納めていただく国保税のほかに、国・都・市の公費で運営されていますが、加入者の高齢化や医療技術の高度化などにより医療費が年々増加し続けており、非常に厳しい状況が続いています。

このことから、安定した国保の財政

運営のため、平成27年度国保税の税率および課税限度額を改定することとなりました。（下表）

また、併せて低所得者の国保税軽減の拡充も実施します。

加入者の方々は、ご負担をお願いすることとなりますが、国保財政の厳しい状況をご理解いただき、ご協力をお願いします。

なお、平成27年度国保税納税通知書は、7月中旬に送付します。

問合先 保険年金課国保税係 ☎042-387-9832

## 平成27年度国保税の計算方法

国保税は、加入者の負担能力に応じた応能割と、世帯の人数などに応じた応益割を合算し、課税します。

〔応能割〕

- 所得割額Ⅱ前年中の所得額に応じた額
- 前年度まで課税していた資産割額（固定資産税額に応じた額）は、今年度分から廃止となります。

〔応益割〕

- 均等割額Ⅱ加入者の人数に応じた額
- 平等割額Ⅱ加入世帯に一律の額

次の①～③の額の百円未満を切り捨てた額の合計が、1年間の国保税の額です。

なお、算定基礎額は、前年の所得から基礎控除（33万円）を差し引いた金額です。

① 医療分Ⅱ所得割額（算定

基礎額×5.5%）十均等割額（加入者数×2万1千円）十平等割額（一世帯6千600円）。課税限度額は52万円

② 後期高齢者支援分Ⅱ所得割額（算定基礎額×1.95%）十均等割額（加入者数×1万4千円）。課税限度額は17万円

③ 介護分（40～64歳の方）Ⅱ所得割額（算定基礎額×1.9%）十均等割額（40～64歳の方の加入者数×1万6千円）。課税限度額は16万円

※ 計算方法等、詳細はお問い合わせいただくか市ホームページをご覧ください。

〔軽減措置〕

前年中の所得が一定額以下の世帯に対して、均等割と平等割を減額する軽減措置があります。ただし、世帯主と加入者全員分（特定同一世帯所属者も含む）の市民税・都民税の申告、所得税の確定申告

等が済んでいないと措置を受けることができません。

なお、前年中に収入がなかった方も市民税・都民税の申告をすることで、軽減の対象となる場合があります。

〔軽減割合〕

- 7割Ⅱ軽減判定所得が33万円以下の世帯
- 5割Ⅱ軽減判定所得が33万円～（26万円×被保険者と特定同一世帯所属者数）以下の世帯
- 2割Ⅱ軽減判定所得が33万円～（47万円×被保険者と特定同一世帯所属者数）以下の世帯

※ 軽減判定所得は、世帯内の国保加入者（国保に加入していない世帯主と特定同一世帯所属者も含む）全員の前年所得の合計額です。

※ 特定同一世帯所属者は、国保から後期高齢者医療制度へ移行した方で、引き続き同一の世帯に属する方です。

## 納付方法

国保税は、1年間の税額を8回の納期（7・8・9・10・11・12・1・2月）に分けて納めていただきます。納期限は、各納期の末日（12月は25日）です。末日が金融機関の休業日の場合は、休業日の翌日となります。

納付に当たっては、便利で確実な口座振替をご利用ください。忙しくて納めに行く時間がない方にもお勧めです。申し込みは、口座のある金融機関等に預・貯金通帳、金融機関等届出印を持参のうえ手続きをしてください。

また、保険年金課窓口でも金融機関のキャッシュカードで口座振替の申し込みができます。申込書類の記入のほか、専用機器でキャッシュカードの読み取りと暗証番号の入力を行うため、本人の来庁が必要です。取扱金融機関、キャッシュカードの種類（1

## 納期内に納付してください

国保制度を円滑に運営していくため、国保税を納めていただくことが必要です。

主たる財源である国保税が滞納されると、医療費を支払うことが困難となり、国保の運営に支障が生じます。滞納した場合には、延滞金を納めていただき、また、差し押さえなど滞納処分を行うこともあります。

なお、思わぬ事故や災害、病気、失業などやむを得ない事情により納期内に納められないときは、お早めにご相談ください。申請により国保税の減額免除や分割納付が認められることがあります。

区分	平成26年度	平成27年度	概要
医療分	所得割	4.80%	5.50%
	資産割	7.50%	—
	均等割	21,000円	
	平等割	6,600円	
	課税限度額	510,000円	520,000円
後期高齢者支援分	所得割	1.95%	
	均等割	14,000円	
	課税限度額	160,000円	170,000円
介護分（40～64歳の方）	所得割	1.90%	
	均等割	16,000円	
	課税限度額	140,000円	160,000円

▷ 医療分の所得割が改定されました。  
▷ 医療分の資産割が廃止されました。  
▷ 全区分の課税限度額が改定されました。



# 平成26年度環境調査結果

調査結果の詳細は、環境政策課（市役所第二庁舎4階）、情報公開コーナー（同6階）、図書館本館、議会図書室（市役所本庁舎4階）でご覧いただけます。

## 道路交通騒音振動測定結果

五日市街道、小金井街道、連雀通り、新小金井街道、東八道路で平成26年10月に測定しました。（表1）

### 【騒音】

昼夜の各時間帯で測定しました。夜間に環境基準を超過した地点が2か所ありましたが、要請限度を超過した地点はありませんでした。

また、権限移譲に伴い、平成24年度より自動車騒音常時監視調査を始めています。平成26年度は、東八道路と連雀通りの一部で面的評価を行いました。

### 【振動】

昼夜の各時間帯で、要請限度以下でした。

## 大気汚染状況測定結果

市内の大気汚染状況を把握するために、浮遊粒子状物質および二酸化窒素濃度を2月に3日間測定しました。

また、ダイオキシン類の調査も夏期、冬期に実施しました。

### 【浮遊粒子状物質】

2か所で3日間測定し、いずれも環境基準値以下でした。

3日間平均値は、武蔵小金井駅前交番が0.021mg/m<sup>3</sup>、新小金井交番が0.019mg/m<sup>3</sup>でした。

※ 環境基準値は1時間値の1日平均値が0.1mg/m<sup>3</sup>以下です。

### 【住宅地域の二酸化窒素濃度】

フィルターバッジによる31か所の3日間連続測定平均値は、0.020ppmで、すべての地点で環境基準値以下でした。

※ 環境基準値は1時間値の1日平均値0.06ppm以下です。

### 【交差点・沿道地域の二酸化窒素濃度】

フィルターバッジによる19か所の3日間連続測定平均値は0.027ppmで、すべての地点で環境基準値以下でした。

### 【ダイオキシン類】

平成26年8月21日～22日および平成27年2月9日～10日に各24時間測定を実施しました。

その結果、夏期・冬期とも環境基準値以下でした。（表2）

## 水質の調査結果

### 【井戸水・有機塩素系化合物】

有機塩素系化合物3項目の調査を井戸水14地点で年4回

行いました。

調査結果は、3地点でテトラクロロエチレン（※）が環境基準値を超えて検出されました。その他の地点では、環境基準値を超える調査項目はありませんでした。

※ ドライクリーニング溶剤、金属製品洗浄用として用いられています。

### 【野川の水質】

野川の水質調査は、市内最下流の柳橋で、平成26年6月と11月に環境基準値が定められている生活環境項目と健康項目について調査を行いました。

調査結果は、いずれも基準値以下でした。

### 【湧水の水質と水生生物】

貫井神社、滄浪泉園、美術の森緑地の3地点で平成26年6月と12月に湧水の水質と水生生物の調査を行いました。調査結果は、環境基準値以下でしたが、硝酸性窒素がやや高いレベルで存在していました。

水生生物の調査結果は、各地点でミズムシ、シマイシビル、ミミズ類などの汚い水の指標種が確認されましたが、一方で、サワガニ、ムナグロナガレトビケラなど、きれいな水の指標種も確認されていることから、比較的良好な水質が保たれているものと考えられます。

問合先 環境政策課環境係  
☎042-387-9807

表1 道路交通騒音・振動測定結果

	騒音 (dB)				振動 (dB)					
	環境基準		要請限度		要請限度		測定結果			
	昼間	夜間	昼間	夜間	昼間	夜間	昼間	夜間		
五日市街道	70	65	75	70	69	66	65	60	50	45
小金井街道					69	67			49	44
連雀通り					64	60			49	44
新小金井街道					67	64			42	40
東八道路					66	62			42	36

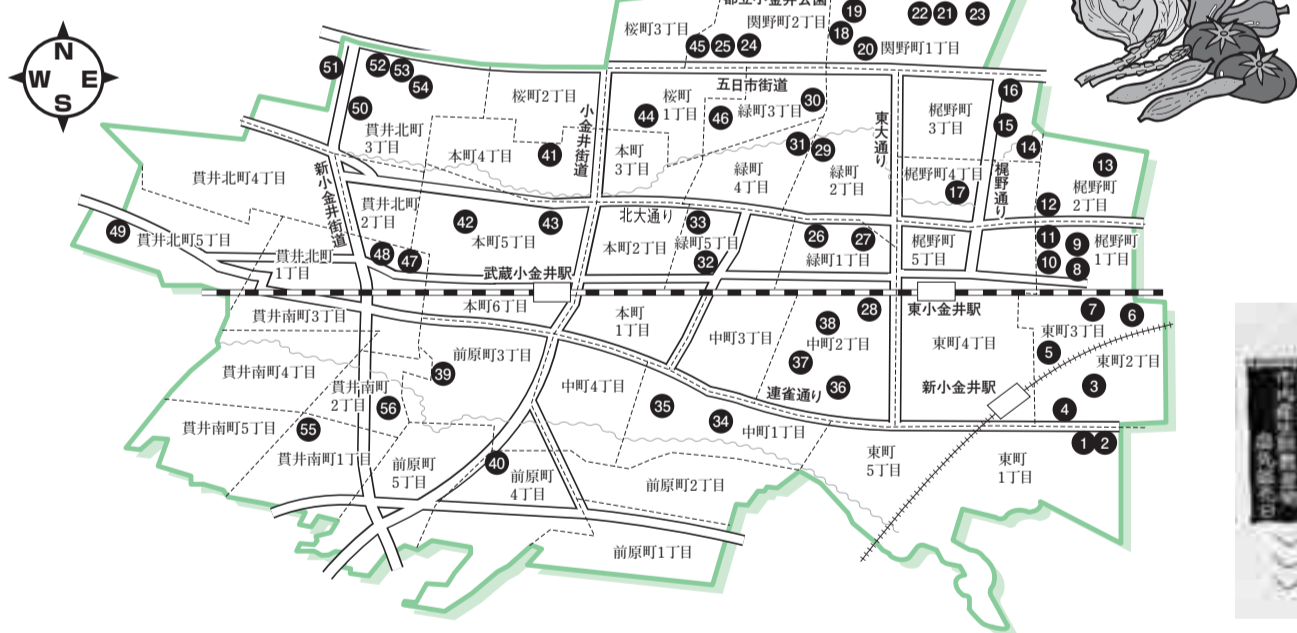
※ 環境基準：人の健康の保護に資するうえで維持されることが望ましい値  
※ 要請限度：道路管理者に対し、舗装や修繕の措置を要請する値

表2 ダイオキシン類調査結果（環境基準値：0.6pg-TEQ/m<sup>3</sup>）

調査地点	平成26年8月21日～22日	平成27年2月9日～10日
東センター	0.019pg-TEQ/m <sup>3</sup>	0.018pg-TEQ/m <sup>3</sup>
保健センター	0.020pg-TEQ/m <sup>3</sup>	0.015pg-TEQ/m <sup>3</sup>
平均値	0.020pg-TEQ/m <sup>3</sup>	0.017pg-TEQ/m <sup>3</sup>
平成26年度平均値	0.019pg-TEQ/m <sup>3</sup>	

※ pg（ピコグラム）＝1兆分の1グラム  
※ TEQ（ティーイーキュー）＝毒性等量（Toxic Equivalents）の略で、ダイオキシン類の量を、最も毒性の強い2, 3, 7, 8-四塩化ジベンゾ-p-ラジジオキシンの毒性に換算した値

## 農産物庭先販売マップ



## 市内農産物庭先販売

農産物庭先販売は、市内の農家が地元で育てた新鮮でおいしい農産物を通じて、地域農業への理解と市内農業の振興発展のために、市農業振興連合会が実施しています。小金井産の農産物を、ぜひ、ご賞味ください。

※ 時期により庭先販売を行っている販売所もありません。

問合先 経済課産業振興係  
☎042-387-9808

※ 農業者名は敬称略

地区	番号	農業者名	販売場所
東部	1	竹内政子	東町1-43-18
	2	田中高平	1-44-28
	3	井上銀明	2-10
	4	阪本吉五郎	2-12-5
	5	島田安雄	3-3-2
	6	島田フサ	3-17
	7	高橋哲夫	3-19-7
梶野町	8	野口達雄	梶野町1-5-3
	9	野口雪江	1-5-6
	10	千本木勘治	1-5-35
	11	千本木勘欽	1-5-35
	12	高橋七郎	2-7
	13	土屋正子	2-14
	14	船田正	3-2-2
	15	保谷福寿	3-3
	16	土屋和子	3-11-14
	17	宮崎茂	4-13-31
関野町	18	荒畑清	関野町1-6-5
	19	島田重行	1-9-4

地区	番号	農業者名	販売場所
関野町	20	大堀孝治郎	関野町1-9-23
	21	杉山悦子	1-10-1
	22	大堀耕平	1-10-4
	23	庭田雅一	1-11-6
	24	高橋金一	2-3-13
	25	高橋健三郎	2-4-6
	26	鴨下公夫	緑町1-4-28
	27	鴨下幸男	1-6-39
緑町	28	鴨下正男	中町2-22
	29	鴨下輝秋	緑町2-11-19
	30	小山茂	3-1-27
	31	小山定男	4-18-20
	32	大久保雅弘	5-9-19
	33	大久保哲郎	5-20-9
	34	鴨下雅一	中町1-5
	35	渡辺勇	1-9-30
	36	鴨下常次	2-10-14
	37	渡辺正明	2-15-40
中山谷	38	鈴木文隆	2-16-10

地区	番号	農業者名	販売場所
前原町	39	鈴木功	前原町3-26
	40	鴨下重雄	前原町4-22-11
本町	41	鴨下永孝	4-12-15
	42	鴨下佳子	5-25-24
	43	中川徳三郎	5-38-6
桜町	44	鴨下隆次	桜町1-4-19
	45	横山喜代司	関野町2-5
坂上南	46	横山義衛	緑町3-9
	47	高杉賢一	貫井北町1-10
	48	水村敏行	1-24
坂上北	49	岸野兼久	5-13-31
	50	本橋隆	3-30
	51	高橋俊章	3-32
貫井坂下	52	鈴木盛雄	3-39
	53・54	高橋博	3-40
坂下	55	鈴木喜幸	貫井南町1-18-18
	56	大澤利雄	2-1-5



# 福祉のひろば



## 認知症チェックサイト

「これって認知症?」「わたしも認知症?」を開設

担となります。ホームページURL <http://fishbowlindex.net/koganei/>



携帯サイト用QRコード

パソコンや携帯電話、スマートフォン等から、無料で認知症のチェックができ、必要に応じて相談窓口を紹介できるサイト「これって認知症?」、「わたしも認知症?」を開設しました。

市ホームページから、アクセスできますので、ぜひ、ご利用ください。

なお、このチェックは医学的判断をするものではありません。結果にかかわらず心配なことがありましたら、お早めに専門家への相談をお勧めします。

また、通信料は利用者の負

## 介護予防相談会

65歳以上の要支援・要介護認定を受けていない方に、健康づくりやもの忘れ予防に役立つ情報のご案内や相談を行います。(1人30分程度)

とき・ところ等 下表のとおり  
申込 6月1日から、電話で各地域包括支援センターへ。

対象地域	とき	ところ・申込先
本町6丁目、前原町、貫井南町	6/8 (月) 10:00~12:00	小金井みなみ地域包括支援センター (☎042-388-8400)
東町、中町、本町1丁目	18 (木) 13:30~15:00	小金井ひがし地域包括支援センター (☎042-386-6514)

初期集中支援チームとして連携協力して、認知症が疑われるものの医療機関への受診が困難なケースを適切な医療・介護サービスにつなぐ等の取り組みを行うものです。

問合先 各地域包括支援センター、介護福祉課包括支援係 (☎042-387-9845)

## 介護予防キャラバン

脳トレにチャレンジ! 認知症とは?

認知症についての簡単な学びと予防の実践例を紹介します。

とき 6月12日(金) 午後2時~3時30分  
ところ 本町高齢者在宅サービスセンター

対象 市内在住の65歳以上の方で、要支援・要介護認定を受けていない方

定員 15人(申込順)  
申込 6月1日から、電話で小金井きた地域包括支援センター(☎042-388-2440)へ。

## さくら健康クラブ

7月からの利用者募集

作業療法士の指導のもと、転倒予防体操や筋力向上、脳のトレーニングなどのメニューを行います。

とき 7月1日~9月30日の毎週水曜日午後1時30分~3時30分

ところ 桜町高齢者在宅サービスセンター(桜町1-9-5)

対象 市内在住で65歳以上の要支援・要介護認定を受けていない方(市で実施する他の介護予防体操教室等の参加者を除く)

定員 15人(申込順)  
申込 6月1日から、電話で同センター(☎042-381-0006)へ。

## 東京都介護支援専門員(ケアマネジャー)実務研修受講試験受験要項を配布

受験・申込方法等、詳しくは受験要項でお確かめください。

配布・申込期間 6月1日(月)~7月8日(水)

配布場所 介護福祉課(市役所第二庁舎2階) 試験日 10月11日(日)

問合先 (公財)東京都福祉保健財団(☎03-3334-8512)、市介護福祉課包括支援係(☎042-387-9845)

介護保険軽減認定証の更新手続はお済みですか

住民税世帯非課税の方を対象に、申請により、軽減措置が受けられる認定証を交付しています。

「訪問介護等利用者負担助成認定証」では、介護予防訪問介護、訪問介護、夜間対応型訪問介護を利用する際に、利用者負担を10%から6%に軽減します。

現在、認定証をお持ちの方は、6月30日(火)で有効期間が終了します。

対象の方には、申請書類を郵送しましたので、6月10日(水)までに、介護福祉課で更新手続をしてください。

申請書が届かない方は、係までご連絡ください。

また、認定証をお持ちでない住民税世帯非課税の方が、介護予防訪問介護、訪問介護、夜間対応型訪問介護を利用する場合は、軽減措置がありますので、申請してください。

問合先 介護福祉課介護保険係(市役所第二庁舎2階 ☎042-387-9822)

## 救急医療災害支援情報キットのご活用

市では、救急時や災害時に活用できる「救急医療災害支援情報キット」を給付しています。

同キットは、救急時や災害時に備えて、かかりつけ医、持病、服薬状況、緊急連絡先などをご記入した情報シートや保険証の写しなどを入れて保管しておく容器です。

迅速な救急、救命活動を行うための重要な手助けになるとともに、災害時に適切な支援を得るための情報伝達用具として使うことができます。



対象 次のいずれかに該当する在宅の方およびそれに準ずる方

- ▽75歳以上のひとり暮らしの方および75歳以上の高齢者のみの世帯の方等で、民生委員・児童委員が行う高齢者地域福祉ネットワークに登録している方
- ▽身体障害者手帳1・2級の方
- ▽愛の手帳1・2度の方
- ▽精神障害者保健福祉手帳をお持ちの方
- ▽難病者福祉手当を受給されている方

申請方法 直接、地域福祉課(市役所第二庁舎2階) 午前8時30分~正午、午後1時~5時、保健センター、福祉会館、各地域包括支援センター、本町高齢者在宅サービスセンター、障害者福祉センター、精神障害者地域生活支援

センターへ。

センターへ。 ※代理の方の申請も可能です。

問合先 地域福祉課地域福祉係(☎042-387-9915)

## 原子爆弾被爆者見舞金を支給

原子爆弾被爆者で被爆者手帳をお持ちの方に、見舞金を支給します。

対象の方には、申請書を6月中旬ごろに送付します。で、届かない方はご連絡ください。

支給要件 平成27年6月1日現在、市の住民基本台帳に登録されている方

支給額 1方2千円

支給方法 7月中旬に、指定口座に振り込みます。

申請受付期間 6月22日(月)~30日(火)の午前8時30分~午後5時(土曜・日曜日を除く)

必要書類等 申請書、被爆者手帳、印鑑、銀行等口座番号の分かるもの(ゆうちょ銀行は、振込用口座が必要となります)

その他 郵送でも受け付けます。記入漏れ、押印漏れのないようにお願いします。

申請・問合先 健康課健康係(☎042-321-1240)

## 2015夏のボランティア体験

福祉関連施設等でさまざまなボランティアを体験しませんか。

とき 事前ガイダンス ①6月19日(金)午後6時30分~8時 ②20日(土)午後1時30分~3時 ③20日(土)午後3時30分~5時、福祉会館2階集会所A・Bで。

会場へお越しください。①はおおむね18歳以下の方、②はおおむね18歳以上の方が対象です。

▽体験期間 7月18日(土)~8月26日(水)

▽交流会 8月27日(木)午前10時~正午、福祉会館2階集会所A・Bで。

対象 市内在住・在勤・在学の小学校4年生以上の方

で、事前ガイダンスに参加でき、体験期間中原則3日間以上活動できる方

参加費 500円(保険代・資料代等)

申込方法 事前ガイダンスに参加後、6月22日から、電話で小金井ボランティア・市民活動センターへ。

問合先 同センター(☎042-387-0011)



## 善意の輪

市取扱い

◎3月分

【特定寄附】

◆交通安全のために

▽ランドセルカバー890枚

▽京小金井ライオンズクラブ

▽下敷き880枚

▽東京都トラック協会

## 平成27年度障害者週間のボランティアスタッフとイベントの企画アイデアを募集

市では、毎年12月3日~9日を障害者週間と定め、さまざまな行事を開催しています。今年度実施する障害者週間にボランティアスタッフや企画アイデアなどで参加しませんか。

### 〈ボランティアスタッフ募集〉

内容 ポスターのデザイン作成および掲示作業、会場設営など  
対象 市内在住・在勤・在学の方  
申込 7月31日までに、電話またはファクスで住所・氏名・年齢・電話番号を自立生活支援課障害福祉係へ。

### 〈イベント企画アイデア募集〉

12月6日(日)に小金井宮地楽器ホール(小金井市民交流センター)小ホールで開

催されるイベントの企画アイデアを募集します。応募方法等詳しくはお問い合わせください。

募集内容 障がい理解を深めることをテーマとしたイベントの企画アイデア

応募期限 7月31日(金)

その他 企画アイデアが採用された方は、障害者週間実行委員会で詳細を説明してもらう場合があります。

◆共通◆

主催 障害者週間実行委員会

問合先 自立生活支援課障害福祉係(☎042-387-9848 FAX 042-384-2524)



### 地域福祉 ファシリテーター 養成講座

地域におけるボランティア活動の役割や課題をルーテル学院大学の先生が分かりやすく教えます。

とき 7月2日、9日、16日、8月6日、10月15日、29日、平成28年1月14日、いずれも木曜日午後1時10分～4時20分(全7回)

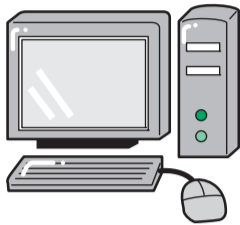
### シルバー人材センター パソコン教室

とき・費用等 左表のとおり  
ところ シルバー人材センター  
中町会議室(リサイクル事業所内)  
講師 同センターパソコン

対象 おおむね55歳以上の  
定員 各5人(申込順)  
その他 ▽希望者が2人以下の場合は中止します。▽希望者が定員を超えたコースでも、パソコン持ち込みで参加できる場合があります。詳しく

講習名	日程	講習時間	費用(教材費含む)
Excelを使って絵を描く	6/18(木)、25(木)	9:00~12:00	5,360円
Wordの表現力をアップする機能を学ぶ	7/8(水)、15(水)	13:00~16:00	5,360円
個人教室	1,030円/時間(教材費は別途実費)		
訪問レッスン	相談して決定します。		
CoCoサロン(パソコン趣味の講座)	毎月第2、4週の2回(火曜・木曜・土曜・日曜日のいずれか)	13:00~16:00	月4,200円
相談室	毎週月曜日(祝日を除く)	13:00~15:00	無料

※ パソコンはWindows7、Office2010を使用しますが、詳細はご相談ください。



※ このほか、8月・9月、11月～平成28年1月にグループ学習があります。  
ところ ルーテル学院大学(三鷹市大沢3-10-20)  
定員 15人(申込順)  
申込 6月1日～15日に、電話または直接、小金井ボランティア・市民活動センター(福祉会館2階 ☎042-387-1001)へ。  
※ この事業は、同大学、三鷹市・武蔵野市・小金井市および3市の社会福祉協議会の協働事業です。



### 健康ガイド

健康課健康係 ☎042-321-1240

### 6月は食育月間

食は生きていくうえで欠かせない元気の源であり、健康な体と心を育みます。

栄養バランスの改善、食を通じた団らんの充実、地産地消の推進、食の安全確保など日ごろの食生活を見直ししましょう。

問合せ 健康課



### 妊婦歯科健診

とき 7月13日(月) 午後1時から、1時15分から、1時30分からの終了は3時(各)ところ 保健センター

対象 おおむね16～27週の妊婦の方  
定員 20人(申込順)  
申込 6月1日から、電話で健康課へ。

### 両親学級たんぽぽクラス(土曜日2日間コース)

とき 7月4日(土)、11日(土) 午前10時～午後1時  
ところ 保健センター  
内容 妊娠、出産、育児の話、妊婦体操、もく習等  
対象 おおむね16～27週の就労妊婦とパートナー(妊婦1人での参加も可)  
定員 24組(申込順)

### 肝炎ウイルス検診

40歳以上の方を対象にB型・C型肝炎ウイルス検診を実施します。

B型・C型肝炎ウイルスに感染しても、症状を自覚できないことが多くあります。これらの肝炎ウイルスに感染したことにより、肝硬変や肝がんへと進行していく可能性があるため、検診を受けることをお勧めします。

とき 6月1日(月)～平成28年3月31日(木)

ところ 市内契約医療機関(下表)

対象 ▷昭和50年4月1日～51年3月31日に生まれた方 ▷41歳以上で、今まで肝炎ウイルス検診を受診したことがない方 ▷41歳以上で、平成27年度の健康診査等で肝機能異常を指摘された方

実施方法 採血による検査

費用 無料

申込方法 契約医療機関へ直接お問い合わせください。

問合せ 健康課

町名	医療機関名	電話番号	町名	医療機関名	電話番号
東町	武蔵野中央病院	0422-31-1231	本町	和田クリニック	042-381-1112
	菊地脳神経外科・整形外科	0422-31-1220		小金井太陽病院	042-383-5511
	松本内科医院	042-384-0847		佐藤クリニック	042-381-2080
	さいとう医院	042-380-5510		むさし小金井診療所	042-382-9111
	篠田医院	042-381-3122		浅沼整形外科	042-381-2606
	うちやまクリニック	042-382-1715		丸茂医院	042-383-2232
	東小金井さくらクリニック	042-382-3888		小松外科胃腸科	042-381-3346
	新こがね呼吸器内科	042-380-9080		友利内科クリニック	042-385-7101
梶野町	東小金井クリニック	0422-56-8630	清水医院	042-384-1212	
	久滋医院	042-383-2078	竹馬ビルクリニック	042-384-3461	
	くろだ内科医院	0422-53-5666	武蔵小金井クリニック	042-384-0080	
	大見医院	042-385-2272	加藤内科	042-384-3881	
緑町	かわべ内科クリニック	042-401-1860	ひらた循環器クリニック	042-401-6157	
	待山医院	042-384-5421	共立診療所	042-383-5111	
	山崎内科医院	042-381-1462	小金井つるかめクリニック	042-386-3737	
	伊東内科医院	042-383-3966	桜町病院	042-383-4111	
中町	石川クリニック	042-386-3386	貫井北町	貫井南町	貫井南町
	宮本内科医院	042-381-2219	貫井北町	貫井南町	貫井南町
	小沢医院	042-381-8433	貫井北町	貫井南町	貫井南町
前原町	前原診療所	042-381-1702	貫井北町	貫井南町	貫井南町
	野村医院	042-381-0987	貫井北町	貫井南町	貫井南町
	クリニック西のくぼ	042-384-3777			

健康課(保健センター) (貫井北町5-18-18) 福祉会館5階(保健会場) (中町4-15-14)

申込 6月1日から、電話で健康課へ。

### むし歯予防教室

とき 7月2日～23日の毎週木曜日午前9時から(受け付けは9時15分まで)

ところ 保健センター

内容 歯磨き練習、栄養講話など

※ むし歯予防教室受講後、希望者は引き続き歯科健診も受けることができます。

対象 平成24年12月生まれ(2歳6か月)～26年6月生まれ(1歳)の幼児

申込 6月1日から、電話で健康課へ。

### 離乳食教室

3回食への進め方  
とき 7月9日(木) 午後1時30分～3時30分



で健康課へ。

内容 管理栄養士・歯科衛生士による講話、試食など

対象 おおむね8～11か月の保護者

申込 6月1日から、電話で健康課へ。

### 健康メモ

### 小金井市の在宅医療について

日本は今、ますますの高齢化社会を迎えています。病院での長期入院は困難となり、施設入所も待機を余儀なくされる状況です。そのような中、在宅で介護・医療を受ける方は増えていきます。

ご家族が認知症を発症するケースもあるでしょう。認知症には様々な種類があり、原因によって進行の速さや重症度に差があります。ホルモン異常によるものなど治せる認知症もありますので、専門の医師に受診していただくことが必要です。認知症の進行を抑える薬を服用したり、デイサービスなどで色々な方と交流したりするのも進行防止



<b>東京都母子の健康相談室</b> 受付時間 ▽平日(午後5時)10時～ ▽休日(土曜・日曜・祝日) ▽午前9時～午後5時 ☎#800011(フリーダイヤル) 回線の固定電話、携帯電話 ☎03-5285-1889	<b>24時間テレホンサービス</b> ▽東京都保健医療情報センター ☎#7119(フリーダイヤル) 回線の固定電話、携帯電話 ☎042-521-2323 ▽東京都保健医療情報センター・医療機関案内のみ ☎03-5272-10303 聴覚障害者向け専用 ☎03-5285-8008	<b>小児救急(365日24時間)</b> ▽武蔵野赤十字病院 武蔵野市境南町1-26-1 ☎0422-1321-3111
--	--	--

野村 正世  
小金井市医師会



# 情報ア・ラ・カルト

このコーナーでは、市民グループなどの催し物等を紹介します。事業の実施内容に市および教育委員会は携わっていませんので、ご不明な点は、主催者にお問い合わせください。（掲載内容についての責任は主催者側にさせていただきます）

## 後援事業

掲載を希望する団体は、後援申請を行った担当課に記載方法・締切日などを確認してください。

## 催し・講座

- 身近な川の一斉調査 6月7日(日) 午前9時30分～正午/市役所本町暫定庁舎第一会議室、野川、玉川上水ほか/誰でもできる水質調査/無料(保険は各自で加入)/当日直接同会議室へ。/気になる水の持ち込み可/小金井市環境市民会議・倉(☎042-562-8863)
- 小金井雑学大学 科学技術と社会のつながり=6月7日(日)、鈴木誠史さん(サイエンスインストラクター)。算術で自然災害の基本を理解しよう=6月21日(日)、石田潤さん(理学博士)/いずれも午後2時～4時/市民会館・萌え木ホールA会議室/100円(資料代)/当日直接会場へ。/田中(☎080-5645-1477)
- 第13回クラブ・ユース・フォーラム 6月7日(日)午後2時～4時/前原暫定集会施設A会議室/中・高校生の論文発表「オリンピック・パラリンピックに思うこと」「オリンピック・パラリンピックでのおもてなし」「世界の女兒の問題を考えよう一男女による教育の違いはなぜ起こる」/無料/主催=国際ソロプチミスト東京一小金井/当日直接会場へ。/長坂(☎090-2532-7349)
- 上條蓉芳個展一彫刻(木彫)・絵画(墨の抽象) 6月11日(木)～14日(日) 午前10時～午後6時/小金井 宮地楽器ホール市民ギャラリー/無料/小金井市文化連盟・秋元(☎03-3959-8847)
- 行政書士による相続・遺言等暮らしの無料相談会 6月13日(土)午後1時30分～4時30分/市民会館・萌え木ホール/当日直接会場へ。/東京都行政書士会多摩中央支部・片岡(☎042-306-9450)
- 市民公開講座一激動の世界情勢の中で日本はどうあるべきか 6月13日(土) 午後2時から/商工会館2階/講師は岩上安身さん(コメンテーター)/70人(当日先着順)/無料/主催=早稲田大学小金井稲門会/藤森(☎090-6192-3957)
- 職人の感謝デー 6月14日(日) 午前10時～午後2時30分(雨天中止)/JA東京むさし小金井支店北側駐車場(中町4-16-22)/新築・増改築、耐震診断、耐震改修工事のご相談、巣箱の木工教室、包丁研ぎ/無料/当日直接会場へ。

- /北多摩建設産業労働組合小金井分会・齋藤(☎090-4942-1352、http://hokkenrou.com)
- みんなで歌おう青春歌の広場 6月15日(月)午後2時～4時/小金井 宮地楽器ホール大ホール/ピアノ伴奏で日本の抒情歌や世界の愛唱歌を歌います。/伴奏=清水智子/600円/当日直接会場へ。/杉本(☎080-1323-9940)
- 第40回漢方養生学講座一和食はおいしい薬膳 6月16日(火)午後1時30分～3時/市民会館・萌え木ホールA会議室/梅雨から夏にかけて高まる湿気や暑さに負けないための食事法や生活習慣を学びます。/講師は小野満幹彦さん(薬剤師)/30人(申込順)/500円/6月1日から、電話でNPO法人東西予防医学研究所事務局(☎042-386-8166)へ。
- マロン水彩会第8回水彩画展 6月17日(水)～22日(月)午前10時～午後6時(17日は午後2時から、22日は午後4時まで)/小金井 宮地楽器ホール市民ギャラリー/会員の静物、風景などの水彩画を展示/遠藤(☎042-383-9668)
- イブニングセミナー「掃除に学ぶ」 6月23日(火)午後6時30分開演(6時15分開場)/小金井 宮地楽器ホール小ホール/講演会=掃除でなぜ会社が変わり、発展するのか?/講師は鍵山秀三郎さん(環境美化団体相談役)/市内在住・在勤・在学の方/150人/2,000円/申し込みは、小金井市倫理法人会・高木(☎042-387-5555)へ。
- 江戸糸あやつり人形結城座人形遣い入門塾(文化庁委託事業) 6月27日～平成28年1月中旬の原則月曜・水曜・土曜日/結城座稽古場(貫井北町3-18-2)/380年の歴史ある江戸糸あやつり人形を基礎から伝授/16歳以上で人形に興味がある方、プロをめざす方/10万円/説明会=6月12日(金)、21日(日)/申し込みは、電話で(公財)江戸糸あやつり人形結城座(☎042-322-9750)へ。
- きしゃぼっぽの会学習会「親の出来ることってなに?」一ひきこもる子によりそって 6月28日(日)午後2時～4時30分(1時30分受け付け)/公民館本館/お子さんのことをひとりで悩まず一緒に考えましょう。/講師は西野博之さん(フリースペースたまりは理事長)/1,000円/当日直接会場へ。/きしゃぼっぽの会(不登校・ひきこもりを考える小

金井の会)/小川(☎090-6655-4123)

## スポーツ

- 第40回体育協会法人化記念レディースゲートボール大会 6月5日(金) 午前8時30分～午後5時(予備日=12日)/上水公園運動施設グラウンド/市内在住・在勤・在学の女性/50人(申込順)/500円/1コート4チームのリンク戦を午前・午後に行い、各チームの成績により順位を決定/6月1日～4日に、電話で市ゲートボール協会・鶴沢(☎0422-31-0531)へ。
- 小学生陸上教室 6月30日～9月8日の火曜日午後4時15分～5時30分/上水公園運動施設グラウンド/伊藤友広さん(元・五輪選手)/小学生/40人(多数抽選)/9,000円(9回分)/6月15日(必着)までに、往復はがきに住所・氏名(ふりがな)・電話番号・学校名・学年・性別・保護者氏名を明記し、黄金井

倶楽部「☎係」(〒184-0005桜町2-2-31☎042-406-2280)へ。

- 第97回市バドミントン大会 一般=7月19日(日)、中・高校生=24日(金)、いずれも午前9時30分から/総合体育館/1人2種目まで/1種目1,500円(中学生500円、高校生1,000円)/7月1日までに、直接またはファクスで申込用紙(総合体育館で配布)を体育協会「バド係」(総合体育館内☎042-384-4003)へ。/市バドミントン連盟・佐々木(☎090-4024-1759)
- ジュニアバドミントン教室 7月27日(月)～30日(木)午前9時から(全4回)/市内在住・在学の中学校1・2年生で全日程参加できる方/無料/都ジュニア地域推進事業/7月1日～15日に、ファクスで住所・氏名・電話番号・学校名・学年を明記し、体育協会「ジュニアバド教室係」(☎042-384-4003)へ。/市バドミントン連盟・善如寺(☎090-7245-7113)

## その他

掲載を希望する方は、広報秘書課(☎042-387-9803☎042-387-1224)へ。紙面に余裕のあるときに掲載しますので、載らない場合があります。また、掲載の可否についての連絡はしません。(締切は、1日号=前月4日、15日号=前月19日。4日・19日が土曜・日曜日の場合はその前の金曜日、祝日の場合は前日)

- ゆかたの着付・ワンポイントレッスン 6月9日(火)午後2時～3時30分/上之原会館/浴衣や和の文化に触れてみませんか。/無料/申し込みは、紅花の会・有川(☎080-1063-8172)へ。
- 武蔵野赤十字病院市民公開講座一肝臓病を克服する 6月14日(日)午後2時～4時/武蔵野公会堂(武蔵野市吉祥寺南町1-6-22)/泉並木(同病院副院長)ほか/無料/6月7日までに、ファクスで講座名・住所・氏名・年齢・性別・電

話番号・あれば質問を同病院肝疾患相談センター(☎☎0422-32-3135)へ。

- 歌声サロン「うたごえエバリー」 6月15日(月)午前10時15分～11時15分(10時受付開始)/小金井 宮地楽器ホール小ホール/バイオリン・ピアノ・クラリネットによる生演奏で懐かしい歌謡曲や唱歌などの名曲を歌って楽しんでください。/1,000円/申し込みは、Everlyチケット受付(☎042-385-4844)へ。

## 官公署 だより

- 危険物安全週間 6月7日(日)～13日(土)は危険物安全週間です。小金井消防署では、身の回りの危険物の取り扱いや、消火器の使い方、応急手当などについての講習会を行います。/6月9日(火)午後2時から/小金井消防署/申し込みは、電話または直接、同署(☎042

-384-0119)へ。

小学生以上。初心者歓迎。連絡は田中(☎042-387-2270)へ。

## サークルのひろば

掲載を希望する団体は、公民館各館へ。開催日・場所等の詳細は、各団体へ。

- ◆カラオケ・野川会 原則第1・3月曜日午後7時から公民館東分館で。一緒に楽しみませんか。講師は沖たかしさん。初心者歓迎。見学自由。連絡は渡辺(☎042-384-3316)へ。
- ◆ハープ小金井 原則第3水曜日午前10時～正午、公民館本町分館で。実践的なアロマセラピーとハープの使い方を一緒に勉強しませんか。講師は青木和美さん。連絡は平山(☎090-2492-7751)へ。
- ◆太極拳・小金井游氣会 原則毎週火曜日午後7時から第一小学校体育館で。やさしい指導で楽しく体質改善をしましょう。見学はいつでもお気軽にどうぞ。連絡は細田(☎090-3549-7195)へ。
- ◆フォークダンス・さくらんぼ 原則毎週月曜日午前10時～正午、公民館本町分館で。民族舞踊を一緒に楽しみましょう。初心者歓迎。連絡は本木(☎042-304-9300=午後6時～8時)へ。
- ◆池坊・いけ花の会 原則第2・4火曜日午後1時～7時の都合の良い時間、公民館本町分館で。講師は宮澤香蓉さん。

- ◆少林柔術拳法 原則土曜日午後6時から本町小学校体育館で。ストレッチ健康護身術と武道。中高年対象。見学歓迎。連絡は宮田(☎080-5013-6723)へ。
- ◆ウォーターエクササイズ・コスモス会 原則火曜日午後3時～4時30分、栗山公園健康運動センターで。水中で楽しく音楽に合わせてエクササイズしましょう。連絡は高木(☎080-6646-1341)へ。
- ◆民謡友の会 原則第2・3・4月曜日午後1時～5時、福祉会館で。初心者歓迎。三味線、尺八の演奏ボランティアも募集中。月500円。連絡は渡辺(☎042-382-8088)へ。
- ◆英会話サークル・グリーン中級 原則第1・2・3土曜日午後6時から公民館緑分館で。英会話のレッスンを行っています。講師はスミスさん。無料体験あり。連絡は三輪(☎0422-31-2860)へ。
- ◆水中エクササイズ・さつき会 毎週金曜日午後3時から栗山公園健康運動センターで。筋力アップと転倒予防に。初心者歓迎。体験もできます。連絡は布目(☎042-385-8650)へ。



## 写真ニュース

# 第20回ウォーキングフェスタ 東京が開催されました

都立小金井公園を中心に多摩・武蔵野を歩く第20回ウォーキングフェスタ東京が、5月2日、3日に開催されました。好天に恵まれ、2日間で延べ7,559人の参加者がウォーキングを楽しみました。





# 催し

event

## 学び・くらし

### 生活日本語教室 発表会 世界の文化に ふれてみましょう

生活日本語教室受講者の皆さんによるスピーチ、お国の話、歌、踊りなどの発表会です。茶話会にも参加して国際交流を楽しみましょう。

とき 6月13日(土) 発表会 午前10時30分〜正午、茶話会 正午〜午後2時

ところ 公民館緑分館学習室 A・B・C

定員 70人(当日先着順)

問合先 公民館緑分館 ☎042-387-7301



### 子育て支援 家事道に学び

家計管理、掃除による家庭環境整備、地域ネットワークづくりのスキルを学び、暮らしの管理能力を高めます。

とき 7月3日〜17日の毎週金曜日午前10時〜正午(全3回)

ところ 公民館貫井北分館学習室C・D

講師 家計簿勉強グループ「多摩友の会」、白坂裕子

ん(掃除アドバイザー)、堤香苗さん(会社経営者)

対象 市内在住・在勤・在学の保護者の方

定員 20人(多数抽選)

その他 保育あり(2歳以上。10人。要事前申込)

申込 6月13日(必着)までに、往復はがきに住所・氏名(ふりがな)・年齢・性別・電話番号・保育希望の場合人数と子どもの氏名(ふりがな)および年齢を明記し、公民館貫井北分館「子育て支援講座」(〒184-0015 貫井北町1-11-12 ☎042-387-3401)へ。

### コラージュ体験教室

不要になった雑誌などからイラストや写真を切り抜き、画用紙に自由に貼って作品を作り上げます。

とき 7月5日(日) 午前10時〜午後0時30分

ところ 公民館貫井北分館創作室

対象 市内在住・在勤・在学の18歳以上の方

定員 16人(申込順)

申込 6月1日から、電話、Eメールまたは直接、図書館貫井北分室 ☎042-387-3361 nukuikita-lib@cd.biglobe.ne.jp)へ。

### 家庭でできる 生ごみリサイクル教室

家庭の生ごみを良質の堆肥としてリサイクルする方法などを紹介します。畑や庭のないうちでも実践できる方法もあります。

地域で活動している経験者がサポートします。

とき 6月17日(水) 午前10時〜正午

ところ 婦人会館

対象 市内在住の方

定員 20人(申込順)

その他 教室終了後、希望者に生ごみ堆肥化容器(バケツ)を差し上げます。

申込 6月1日から、電話または直接、ごみ対策課清掃係(市役所第二庁舎4階 ☎042-387-9835)へ。

### リサイクルバザー おもちゃの病院と 食器リサイクル

とき 6月18日(木) 午前10時〜11時30分

ところ 上之原会館

※ 車の来場は遠慮ください。マイバッグをご持参ください。

「リサイクルバザー」ご家庭で不要となった品物を持って来ませんか。(出店受付は午前9時30分開始)

出店者 市内在住の方(業者不可)

出店料 1区画200円(0・9円×0・9)

取扱品目 持参できる物(一般雑貨、電気製品、衣類等)

※ びん・缶詰以外の食品、手作りの品、合成洗剤、フロンガス使用製品、医薬品、動植物等は出品不可

「おもちゃの病院」修理を要するおもちゃをお持ちください。

費用 診察料1件100円(材料費は実費)

「食器リサイクル」陶磁器(せともの)で割れたり、不要になったものを、持参ください。

※ 搬入量は1人につき、自転車に積める程度まで。

対象 市内在住の方(業者不可)

回収できないもの 洗浄され



### シルバー人材センター 英会話教室 5日間コース

コース・とき

▽ まる一日身近な場面の英語表現 7月1日〜29日の毎週水曜日

▽ 海外旅行をさらに楽しく！ 8月1日〜29日の毎週土曜日

▽ 旅行英会話 10月7日〜11月4日の毎週水曜日

※ いずれも午前10時〜11時30分。全5回

ところ 同センター本町作業所(本町6-5-16)

定員 各コース8人(申込順)

費用 各コース5千300円

その他 申し込みが5人に満たないクラスは、中止になる場合があります。

申込 6月1日から、電話で同センター ☎042-383-6141)へ。

### 子ども

### 放課後子ども教室 ふくろうの工作教室 ぱたぱためくり

とき 6月20日(土) 午前10時〜正午

ところ 東小学校図工室

ていない食器、土鍋、素焼きの食器、ボンチャイナ、ガラス、強化ガラス食器、手作り品、花びん、灰皿等

主催 市消費者団体連絡協議会

問合先 経済課消費生活係 ☎042-387-9831

講師 ふくろうの会学習アドバイザー

対象 小学校3年生〜中学生(小学校3年生は保護者の送迎が必要です)

定員 10人(申込順)

申込 6月1日から、生涯学習課生涯学習係 ☎042-387-9879)へ。

### おはなし会

とき 6月13日、20日、27日、いずれも土曜日午前10時30分から(30〜40分程度)

ところ 図書館貫井北分室



話し室

対象 4歳〜小学校2年生程度

申込方法 当日直接会場へ。

問合先 図書館貫井北分室 ☎042-387-3556)

### まちなか観光案内 ボランティア ガイドが ご案内します

観光協会では、市民ボランティアの協力により10人以上のグループを対象にしたまちなか観光案内を年間を通じて実施しているほか、個別にイベントも随時開催しています。

小金井市の大きな魅力である「水・桜・緑」を3つのコースに盛り込みました(各コースとも約2時間)。四季折々の小金井市のまちなかを、ぜひ、お楽しみください。



### 「玉川上水と江戸の歴史を探る」

玉川上水完成後、新田開発により武蔵野の地が大きく変貌。ヤマザクラの歴史もご案内します。(約3・5キロ)

コース JR武蔵小金井駅、山王稲穂神社、玉川上水、桜町遊歩道、都立小金井公園など

### 「野川と湧水めぐり」

湧水を集めて流れる野川、東京のオアシスともいえる場所をご案内します。(約4キロ)

コース JR武蔵小金井駅、滄浪泉園、はげうえ遺跡、貫井神社、湧水の道、野川



### 第502回市民映画会

### 「ペイ・フォワード」 (2000年・ミミ・レダー監督・123分)

「世界を変えるためにはどうすればいい?」という小学校の宿題に、「いいことをされたら別の3人にいいことをする。その3人がまた別の3人にいいことをすればいい」という、「恩返し」ならぬ「恩送り」の概念を提示した少年の物語。

とき 6月20日(土) 午前10時30分から(吹替)、午後3時30分から(字幕)

※ いずれも30分前開場

ところ 公民館貫井北分館学習室A・B

定員 各回70人(当日先着順)

問合先 公民館本館 ☎042-383-1184

### 「文学散歩 小金井のはげを 歩く」

戦後のベストセラー小説「武蔵野夫人」やアニメの舞台となった場所をご案内します。(約2・5キロ)



コース JR武蔵小金井駅、小金井神社、はげの小径、美術の森緑地、水田跡の碑(都立武蔵野公園)など

――共通――

対象 10人以上のグループ

費用 1人につき100円(資料代。滄浪泉園のみ別途入園料がかかります)

申込 実施日の1か月前までに、直接、電話、ファクスまたはEメールで観光協会(本町6-5-13シャトー小金井1階 ☎042-316-3980 FAX 042-316-3988 1 info@koganei-kankou.jp)へ。

### 6月20日に こがねいてくたく歴史散歩 「玉川上水と江戸の 歴史を探る」を実施

集散時間・場所 6月20日(土) 午前10時 小金井 宮地楽器ホール(小金井市民交流センター) 北側入口前集合〜正午 江戸東京たてもの園前(都立小金井公園内) 解散(雨天中止)

定員 20人(申込順)

参加費 100円(資料代)

申込 6月2日〜15日に、電話で観光協会 ☎042-316-3980)へ。





# 男女共同参画シンポジウム

## 自分をすり減らさない生き方 —男らしさ、女らしさに とらわれない

「草食男子」、「肉食女子」の言葉を生み出した講師から、無理をせず自分らしく生きるためにはどうしたらよいか、お話を伺います。

今、仕事で悩んでいる方、ちょっと一息つきたいと考えている方など、ぜひ、ご参加ください。

とき 6月28日(日) 午後2時～4時(1時30分開場)

ところ 市民会館・萌え木ホール

※ 車での来場はご遠慮ください。

講師 深澤真紀さん(コラムニスト)

定員 90人(申込順)

その他 ▷保育あり(1歳以上の未就学児。6人。要事前申込)▷手話通訳あり

申込 6月1日から、電話またはEメール(1グループ3人まで申込可)で、参加者全員の氏名(ふりがな)・代表者連絡先を企画政策課男女共同参画室(☎042-387-9853 ☎s010303@koganei-shi.jp)へ。



対象 市内在住・在勤の40歳以上の方  
その他 歩行中は帽子をかぶり、水分補給を頻繁に行ってください。  
申込方法 当日直接各集合場所へ。  
問合先 市ウオーキング協会事務局・浜園(☎042-381-2200)  
※ この事業は、市の委託事業です。

実施 とき 6月21日(日) 雨天  
集散時間・場所 ①午前7時 貫井大橋②7時15分市役所本庁舎③7時45分JR東小金井駅南口④JR武蔵境駅⑤JR三鷹駅⑥成蹊大学杉並木⑦正午ごろ 善福寺公園解散(約10・6キロ)  
ス ポー ツ シニアスポーツフェスティバル・ウオーキング大会  
歩きませんか  
杉並木を  
善福寺公園まで

### 市報8月1日号 夏の作文募集

## テーマ「わたしの青春時代」

あなたの青春にまつわるエピソードをお寄せください。今が青春まっただ中の方、過去に青春を過ごした方などさまざまな年代の方の作文をお待ちしています。

投稿していただいた作文は原則として市報8月1日号に掲載します。ただし、紙面の都合上すべての作品を掲載することが困難な場合は、抽選になることがあります。

また、作文が掲載された方には記念品を差し上げます。(抽選により不掲載になった方を含む)多くの皆さんからの投稿をお待ちしています。

対象 市内在住・在勤・在学の方

字数 600字以内で、題は自由に付けてください。(原稿用紙を使用してください)

さい。(原稿用紙を使用してください)

その他 ▷他者を中傷・非難している等の公序良俗に反する表現を含む場合や、テーマから著しく外れている内容の作文は、掲載しない場合があります。▷投稿していただいた文章等は、お返しします。▷投稿者の氏名・年代を掲載します。(匿名不可)▷応募は1人1通に限ります。

応募方法 6月30日(必着)までに、郵送または直接、住所・氏名(ふりがな)・年齢・電話番号(市内在勤・在学の方は勤務先名または学校名)を明記し、広報秘書課広報係へ。

問合先 広報秘書課広報係(〒184-8504住所不要・市役所本庁舎2階☎042-387-9803)

# 平和行事 参加の旅

昭和57年4月1日に市議会で議決された「小金井市非核平和都市宣言」に基づき、恒久平和と核兵器廃絶の願いを込めて、毎年、非核平和事業を実施しています。

この事業の一環として、市民の皆さんに改めて恒久平和と核兵器廃絶について認識を深めていただくため、今年も平和行事参加の旅を実施します。

なお、参加者には、交通費の2分の1相当額と宿泊費の一部を補助します。ご家族または個人でお申し込みください。

とき 8月5日(水)～6日(木)の1泊2日(右表)

ところ 広島市

内容 ▷行事参加=広島市原爆死没者慰霊式ならびに平和祈念式 ▷見学=原爆ドーム、原爆慰霊碑、平和記念資料館など

対象 市内在住の小学生以上の方(小学生は保護者同伴)

定員 15人(多数抽選)

※ 前年までにこの旅に参加した方は、応募できません。

最少実施人数 5人

参加費(個人負担分) 中学生以上=31,740円、小学生=19,840円(昼食代は全額個人負担です)

事前説明会・反省会 事前説明会=7月17日(金)、反省会=8月21日(金)、いずれも午後6時30分から市役所第二庁舎8階801会議室で。どちらも必ず出席してください。

その他 ▷平和祈念式終了後、希望する方は、現地解散もできます。申込時にお伝えください。(往復切符となります)▷猛暑の時期であり、両日とも早朝からの団体行動になることをご理解のうえ、ご参加ください。▷幼児の参加はご遠慮ください。

申込 6月12日までに、電話または直接、広報秘書課広報係(市役所第二庁舎1階☎042-387-9818)へ。



コース			
8/5 (水)	武蔵小金井駅集合・同駅発	東京駅発	広島駅着
	6:20	6:35	7:50 11:46
	原爆ドーム・慰霊碑		
	+++++ 平和記念資料館等見学	—— ホテル着(広島市)	
		13:00	17:00
/6 (木)	ホテル出発	平和祈念式参加	自由時間・広島駅発
	7:30	7:40~9:00	14:13
	■■■■ 東京駅着	■■■■ 武蔵小金井駅着・解散	
	18:13	19:15	

## 休日診療

受付時間: 午前9時～正午、午後1時～5時  
準夜→午後5時30分～9時

※ 電話で確認のうえ、受診してください。

●印は病医院所在地  
○印は診療科目

この休日診療は、小金井市医師会、小金井歯科医師会、薬剤師会の協力で実施しています。

《準夜》  
診療は、午後6時から

## 休日歯科診療

診療時間: 午前9時～正午、午後1時～5時

## 薬局

午前9時～正午、午後1時～5時  
薬を処方された場合は、各医療機関受付にお問い合わせください。

6月7日(日)	桜町病院 至武蔵小金井駅北口 桜町1-2-40 ☎042-383-4111	石川クリニック 中町2-1-35 マ・メン21-1F ☎042-386-3386	共立整形外科 前原上交差点 本町6-9-38-1F ☎042-383-5115	三枝耳鼻咽喉科・小児科 武蔵小金井駅 本町5-19-32 三枝ビル2F ☎042-381-8221	丸茂医院 武蔵小金井駅 本町2-12-1 ☎042-383-2232	黒田歯科医院 本町5-23-11 ☎042-384-3075	イサク薬局 桜町1-8-4 ☎042-380-5560	
	調剤薬局北なが 本町5-18-13 ☎042-381-2906	6月14日(日)	くらた内科クリニック 買井北町3-27-7 ☎042-386-7288	野村医院 前原上交差点 前原町3-35-15 ☎042-381-0987	神保整形外科 本町5-38-41 ユニール武蔵小金井102 ☎042-304-1801	もうほしクリニック 緑町1-6-53 うさぎビル1F ☎042-385-3341	山崎内科医院 緑町5-12-17 ☎042-381-1462	三浦歯科医院 緑町4-5-2 ☎042-381-8241
伯雲堂薬局 本町2-6-12-103 ☎042-400-6035	アトム薬局 緑町1-6-54うさぎビル1F ☎042-388-5400							