



©Studio Ghibli

市制施行50周年を記念し、本市の名誉市民である宮崎駿氏(スタジオジブリ)に描いていただいた市のイメージキャラクターです。



ホームページ <http://www.city.koganei.lg.jp/>  
モバイル(携帯電話)版 <http://www.city.koganei.lg.jp/m/index.htm>

毎月1・15日発行

世帯と人口	27.11.1 現在	主な内容	◆お知らせ	◆健康ガイド	◆福祉のひろば	◆催し
	世帯数 57,982 (74増) 男 58,448 (65増) 人口 117,948 (97増) 女 59,500 (32増) ※ 世帯数および人口は、住民基本台帳によるものであり、外国人住民の方を含みます。( )内は前月比		市立小学校の通学路に設置する防犯カメラに関する説明会、平成28年度市職員募集、平成28年度保育施設利用申請案内 ほか …2~6・9面	胃がん検診・肺がん検診、乳がん検診、乳幼児食育メールを配信している ほか …6面	まなぶ・語る・つながる家族の会、講演会「ひきこもる若者の理解と支援」 ほか …7面	環境フォーラム2015、子ども国際交流フットサル大会、市民スケート教室 ほか …9~12面

12月3日(木)~9日(水)は

# 障害者週間

「ともに生きるやさしいまち」をテーマに行なわれる障害者週間では、障がいや障がいのある方に関する市民の関心と理解を深めるとともに、障がいのある方の社会参加を促進するため、さまざまな行事を実施します。  
主催 市障害者週間実行委員会

## 芸術展

**〈絵画ポスター掲示〉**  
障がいのある方が描いた絵を貼り出します。ぜひ、ご覧ください。  
掲示期間 11月20日(金)~12月11日(金)  
※ 場所により掲示期間が異なります。  
掲示場所 JR武蔵小金井駅、JR東小金井駅、西武多摩川線新小金井駅、イトーヨーカドー武蔵小金井店ほか  
**〈絵画・作品展〉**  
障がいのある方が描いた絵や手芸品などの作品を展示します。  
掲示期間 ①11月27日(金)~12月3日(木)、7日(月)~9日(水) ②12月5日(土)、6日(日)  
掲示場所 ①福祉会館1階ふれ愛ギャラリー②小金井宮地楽器ホール(小金井市民交流センター)市民ギャラリー

## スペシャルイベント

**とき** 12月6日(日) 午前10時~午後4時  
**ところ** 小金井 宮地楽器ホール(小金井市民交流センター)小ホール  
**対象** 市内在住・在勤・在学の方  
**定員** 各150人(当日先着順)  
※ 点字体験のみ40人  
**その他** ▷手話通訳あり ▷保育あり(要事前申込)  
**〈シンポジウム-障がい児・者ととともに暮らす街づくりを考える〉**  
**時間** 午前10時~正午  
**内容** ①地域自立支援協議会と私たちの暮らし②障害者差別解消法の実施と合理的な配慮の保障③共生の小金井市条例(仮称)の構想、指定討論  
**講師** ①市障害者福祉センター所長②高橋智さん(東京学芸大学教授)③馬場利明さん(小金井市手をつなぐ親の会副会長)  
**主催** 市地域自立支援協議会  
**〈絵本の朗読と講演〉**  
**時間** 午後1時10分~2時10分  
**内容** 絵本「くものうえまではないちもんめ」の朗読をした後、戦争体験を通しての障がい者支援について講演を行います。

**講師** 山本嘉子さん(元・公立保育園園長)  
**〈ヘルプカードのご案内〉**  
**時間** 午後2時20分~2時50分



**内容** 障がいのある方が、災害時や緊急時に、周囲の方々に助けてほしい内容を明記したカードの活用方法を説明します。

**協力** 市障害者就労支援センター

### 〈点字体験〉

**時間** 午後3時~4時  
**内容** 身の回りにある点字についての説明と点字盤を使って、点字体験をします。  
**講師** 吉川正子さん(小金井市視力障害者の会会長)  
**協力** 小金井市点訳サークル、小金井点のつどい

**問合せ先** 実行委員会事務局(自立生活支援課障害福祉係内 ☎042-387-9848)

## 社会を明るくする運動の標語が決まりました

社会を明るくする運動は、すべての国民が力を合わせ、犯罪のない明るい社会を築くための全国的な運動です。

社会を明るくする運動小金井市推進委員会では、運動の一環として、少年の非行防止、健全育成にふさわしい標語を市内在住・在勤・在学の方を対象に募集したところ、16点の応募がありました。

選考の結果、入選1点、佳作2点を決定しましたので紹介します。なお、入選作品は、平成28年度の第66回社会を明るくする運動の啓発用品に印刷し、配布します。

### 入選

**声かけで 素敵な笑顔 咲かせよう**  
(奥村陽子さん・緑町)

### 佳作

**人の子を 叱る勇気の 思いやり**  
(福井高雄さん・前原町)

**大好きだよ あなたの笑顔と 元気な声**  
(高橋信子さん・貫井南町)

**問合せ先** 地域福祉課地域福祉係 ☎042-387-9915

## 防災行政無線を用いた全国一斉情報伝達訓練を実施

市では、地震や武力攻撃などの発生時に、全国瞬時警報システム(Jアラート)から送られてくる国からの緊急情報を、市内54か所に設置してある防災行政無線を用いて確実に市民の皆さんへお伝えするため、情報伝達訓練(試験放送)を行います。

**とき** 11月25日(水) 午前11時ごろ

### 試験放送の内容

▷ 防災行政無線チャイム

▷ 「これは、テストです。」3回繰り返し  
▷ 「こちらは、ぼうさいこがねいです。」  
▷ 防災行政無線チャイム  
**その他** ▷この訓練は、本市以外の地域でも全国的に実施されます。▷試験放送当日に放送内容を確認する場合は、自動音声応答サービス(☎042-387-9900)をご利用ください。  
**問合せ先** 地域安全課地域安全係(☎042-387-9806)

## 市報平成28年1月1日号 子ども・青少年特集作文募集

### テーマ 「わたしのビッグニュース2015」

あなたにとって2015年とはどんな1年でしたか。学校行事のことや家族と旅行に行った思い出など、2015年で印象深かったエピソードをお寄せください。

投稿していただいた作文は市報平成28年1月1日号に掲載します。ただし、紙面の都合上すべての作品を掲載することが困難な場合は、抽選とさせていただきます。

また、作文が掲載された方には記念品を差し上げます。(抽選により不掲載になった方を含む)

多くの皆さんからの投稿をお待ちしています。

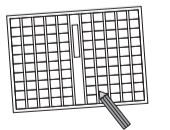
**対象** 市内在住・在勤・在学の18歳以下の方  
**字数** 600字以内で、題は自由に付けてください。

(原稿用紙を使用してください)

**その他** ▷他者を中傷している等の公序良俗に反する表現を含む場合や、テーマから著しく外れている内容の作文は、掲載しない場合があります。▷投稿していただいた作文は、お返しします。▷投稿者の氏名・学年または年齢を掲載します。(匿名不可)▷応募は1人1通に限ります。

**応募方法** 11月30日(必着)までに、郵送または直接、住所・氏名(ふりがな)・年齢・電話番号・学校名・学年または職業を明記し、広報秘書課広報係へ。

**問合せ先** 広報秘書課広報係(〒184-8504住所不要・市役所本庁舎2階☎042-387-9803)



# お知らせ information

## 市立小学校の通学路に設置する防犯カメラに関する説明会を開催

小学校の通学路における児童の安全確保の強化を目的に、市立小学校の通学路に36台の防犯カメラを設置します。

このたび、小学校通学路防犯カメラ設置に関する市民向け説明会を開催します。

とき 12月2日(水)午後7時～8時30分、12月5日(土)午前10時～11時30分

※ 両日とも同内容です。

ところ 第一小学校ミーティングルーム

対象 市内在住・在勤・在学の方

申込方法 当日直接会場へ。

問合先 学務課学務係 ☎042-387-9874

## 市民健康づくり審議会委員募集

市民の健康施策推進のために、市民健康づくり審議会を設置しています。

審議会は、公募市民、関係機関の代表者等で構成されています。

このたび、任期満了に伴い委員を募集します。

募集人員 5人(選考)

対象 市内在住で、平成28年1月1日現在18歳以上の方

※ すでに市が設置している附属機関等の委員の方は、原則として一つまでしか他の附属機関の委員を兼ねることができません。

## 非常勤嘱託職員募集 学校給食調理補助業務

勤務時間 月曜～金曜日の午前8時30分～午後3時15分、午前9時～午後3時45分、午前9時30分～午後4時15分いずれか

報酬 月額14万3千200円

※ 別途通勤に要する経費を条件により支給します。

応募要件 65歳定年制のため、昭和25年4月2日以降に生まれた方

※ 国籍は問いません。

募集人数 1人

面接試験日 12月15日(火)

採用予定日 平成28年1月1日(祝)

要項(申込書) 配布・応募受付 12月10日(木)までの午前8時30分～正午、午後1時～5時(土曜・日曜日を除く)に庶務課(市役所第二庁舎7階)で。郵送による応募

(10日必着)も受け付けます。

※ 要項は、配布期間中に限り、市ホームページからダウンロードできます。

問合先 庶務課庶務係 ☎042-387-8504 住所不要 ☎042-387-9872

勤務時間 週5日、月曜～金曜日午後3時30分～7時の間で1日1・5・3時間勤務、週15時間程度(必要に応じ土曜日の勤務あり)

報酬 時給千200円

※ 別途通勤に要する経費を条件により支給します。

問合先 職員課人事研修係 ☎042-387-9850 住所不要 ☎042-387-9850

採用予定日 12月1日(火)

要項(申込書) 配布・応募受付 11月19日(木)までの午前8時30分～正午、午後1時～5時(土曜・日曜日を除く)に職員課(市役所本庁舎1階)で。郵送による応募

※ 要項は、配布期間中に限り、市役所第二庁舎1階受付でも配布するほか、市ホームページからダウンロードできます。

問合先 職員課人事研修係 ☎042-387-9850 住所不要 ☎042-387-9850

# 平成28年度市職員募集

試験区分・職種 ①上級職(一般事務) ②上級職(土木技術)

資格等要件 ①平成3年4月2日～平成6年4月1日に生まれた方②昭和46年4月2日～平成6年4月1日に生まれた方で、土木関係の学科を卒業した方(平成28年3月末までに卒業見込みの方を含む)または土木関係(測量、施工、都市計画等)における実務経験がある方

※ 国籍は問いません。

試験日 平成28年1月9日(土)

採用予定人数 いずれも若干名

採用予定日 平成28年4月1日(金)

要項配布 11月30日(月)までの午前8時30分～午後5時(土曜・日曜・祝日を除く)に職員課(市役所本庁舎1階)および市役所第二庁舎1階受付で配布するほか、配布期間中に限り、市ホームページからダウンロードできます。

応募受付 11月24日(火)～27日(金)＝職員課、30日(月)＝市役所本庁舎3階第一会議室で。時間はいずれも午前9時～正午、午後1時～4時

問合先 職員課人事研修係 ☎042-387-9808

# 平成27年 TOKYO交通安全キャンペーン

12月1日(火)～7日(月) やさしさが 走るこの街 この道路

市民一人ひとりに交通安全意識の普及・浸透を図り、交通ルールの遵守と正しい交通マナーの実践を習慣付けることにより、年末期における交通事故および渋滞の防止を図ります。

重点項目として、子どもと高齢者の交通事故防止、自転車の安全利用の推進、二輪車の交通事故防止、飲酒運転の根絶、違法駐車対策の推進に取り組みます。

## 自転車安全利用五則

自転車も交通事故を起こせば刑事上、民事上の責任が問われます。正しいルールを知り、安

全に自転車を利用しましょう。

- 1 自転車は、車道が原則、歩道は例外
- 2 車道は左側を通行
- 3 歩道は歩行者優先で、車道よりを徐行
- 4 安全ルールを守る
  - ▷飲酒運転、二人乗り、並進の禁止
  - ▷夜間はライトを点灯
  - ▷交差点での信号遵守と一時停止、安全確認
- 5 子どもはヘルメットを着用

問合先 交通対策課交通対策係 ☎042-387-9850



## ◆◆各種審議会等の開催日程◆◆

名称	とき	ところ	内容	問合先
児童発達支援センター運営協議会	11月17日(火) 10:00～	前原暫定集会施設 前原暫定会議室	児童発達支援センター「きらり」の業務内容等について	自立生活支援課障害福祉係 ☎042-387-9848
社会教育委員の会議	11月18日(水) 9:30～	前原暫定集会施設 前原暫定会議室	生涯学習推進計画について ほか	生涯学習課生涯学習係 ☎042-387-9879
廃棄物減量等推進審議会	11月25日(水) 18:00～	市役所第二庁舎8階801会議室	平成28年度一般廃棄物処理計画の策定等について	ごみ対策課減量推進係 ☎042-387-9835
地域自立支援協議会(※)	11月27日(金) 17:00～	市役所第二庁舎8階801会議室	障がい者施策全般について	自立生活支援課障害福祉係 ☎042-387-9848
保育検討協議会(※)	11月27日(金) 19:30～	市役所本庁舎3階第一会議室	保育所の設置主体に応じた現状分析および管理運営等の在り方について	保育課保育係 ☎042-387-9846
地下水保全会議	11月30日(月) 14:00～	前原暫定集会施設 1階A会議室	地下水・湧水に関する情報分析等について	環境政策課環境係 ☎042-387-9817
第4回図書館協議会	11月30日(月) 14:00～	図書館本館地階集会室	第14期委員の委嘱について等	図書館本館 ☎042-383-1138
第9回長期計画審議会	11月30日(月) 18:00～	市民会館・萌え木ホールA会議室	第4次基本構想・後期基本計画の策定等について	企画政策課企画政策係 ☎042-387-9800
第3回行財政改革市民会議	11月30日(月) 18:30～	前原暫定集会施設 1階A会議室	行財政改革の推進について	企画政策課企画政策係 ☎042-387-9826
公立保育園運営協議会(※)	11月30日(月) 19:30～	市役所第二庁舎8階801会議室	公立園の現状確認と保護者が求める事業について	保育課保育係 ☎042-387-9846
子ども・子育て会議(※)	12月9日(水) 19:00～	市役所第二庁舎8階801会議室	平成27年度の計画の進ちょく状況や実施状況の評価等について	子育て支援課子育て支援係 ☎042-387-9836

## 後期高齢者医療 医療費通知を送付

被保険者の方々に健康と医療に対する認識を深めていただき、保険診療等の内容を確認していただくために、11月中旬に東京都後期高齢者医療広域連合から医療費通知書をお送りします。通知書には、診療年月、医療機関等名称、医療費の総額(10割分)等を記載しています。

※ すべての被保険者の方々に送付するものではありません。

問合先 東京都後期高齢者医療広域連合保険部保険課点検係 ☎03-3222-1442

▽平成26年7月～平成27年6月に柔道整復、はり・きゅう、あんま・マッサージ、自己負担分+保険者負担分)が3万円を超える月がある方

▽平成26年7月～平成27年6月に柔道整復、はり・きゅう、あんま・マッサージ

療係 ☎042-387-9834

### 第3次子ども読書活動 推進計画(案) パブリックコメント募集と市民説明会の開催

市では、子どもの読書活動の推進に関する法律に基づき、第3次子ども読書活動推進計画(案)を作成しました。この案に対し、市民の皆さんの意見を募集するとともに、市民説明会を開催します。

#### パブリックコメントの募集

**実施名称** 第3次子ども読書活動推進計画  
**対象** 市内在住・在勤・在学の方、市内に事務所や事業所を有する法人またはその他の団体

### 都知事褒賞

#### 団体

##### 小金井市消防団

**受賞月日** 11月5日

**受賞名** 東京都消防褒賞

**功績** 団員の教育訓練に力を注ぎ火災予防をはじめ資質の向上に努め、災害活動に積極的に従事し、安全・安心なまちづくりに貢献したことが認められました。

##### 折笠 一寿氏

(小金井市消防団本部分団長)

**住所** 桜町3丁目

**受賞月日** 11月5日

**受賞名** 東京都消防褒賞

**功績** 郷土を愛し、永年にわたり消防団員として、市民の生命身体・財産を守り、地域防災の発展に尽力された多大な功績が認められました。

**検討結果の公表等** 平成28年2月下旬(予定)。意見等に対する個別的回答は行いません。検討を終えたときは、意見等の内容および市の検討結果とその理由を公表します。

**配布・閲覧場所等** 市役所第二庁舎1階(市役所第二庁舎6階)、公民館各館、福祉会館、婦人会館、総合体育館、図書

**提出方法** 11月20日～12月20日(消印有効)に、住所・氏名・施策名称を明記し、直接、郵送、ファクスまたはホームページ専用フォームで図書館本館へ。

#### 市民説明会の開催

**とき** 12月10日(木) 午後1時30分から

**ところ** 図書館別館

**定員** 20人(当日先着順)

**問合せ** 図書館本館(〒184-0004 本町1-1-32 ☎042-383-1138 FAX 042-384-3728)

## ごみ減量大作戦!!

177

### 市長からのお願い

10月27日、浅川清流環境組合の平成27年第2回定例会が東京自治会館で開かれました。

浅川清流環境組合とは、本年7月1日に、日野市、国分寺市および小金井市の可燃ごみを共同処理することを目的に設立された一部事務組合です。同組合の設立により、新可燃ごみ処理施設が日野市石田1丁目に建設され、平成31年度中の稼働に向けて準備が進められています。その後、この施設では約30年間、3市の可燃ごみが処理されることとなります。このことは、私に課せられた市政における最重要課題の一つでした。

思い起こしますと、昭和60年2月、私が市議会議員になる2か月前、既に二枚橋焼却場で新施設の建設が合意されていたにもかかわらず、他市にも第二工場を作るべきとの決議が小金井市議会において全会一致で議決されたことにより、二枚橋衛生組合の構成市であった調布市、府中市は猛反発をし、それ以来約30年にわたって小金井市のごみ処理は不安定な状況が続くことになりました。

その後も、日の出町にあるごみの最終処分場に対し小金井市議会が意見書を提出したことにより、ごみ処理が危機的な状況に陥るなど、結果として多摩地域の各団体からの信頼が大きく揺らぐこととなりました。

そのような中で、二枚橋焼却場閉鎖後の広域支援の交渉は困難を極め苦難の連続でしたが、この窮地を救ってくれたのが長年培ってきた他団体の市長などとの

信頼関係でした。

批判することは簡単ですが、安定した市民生活のためには、安定した市政、他団体からも信頼される市政が何よりも大切です。今後、浅川清流環境組合の運営に対し、施設周辺にお住まいの皆様への配慮を忘れることのないようにするのはもちろん、小金井市は与えられた役割、責任を誠実に果たしていかなければなりません。

これまで小金井市のごみ処理にご理解・ご協力いただいた各施設周辺にお住まいの皆様ならびに多摩地域の各団体の関係者の皆様に心から感謝いたします。

#### 【9月分のごみ排出量報告】

9月分の燃やすごみ1人1日当たり排出量は、302.4gとなり、目標値(281.8g)を20.6g上回る結果となりました。これはレジ袋Lサイズ(約7g)の3枚分に相当します。マイバッグの利用を心がけるなど、発生抑制を第一に、ごみの減量にご協力ください。

1か月の燃やすごみ地区別  
1人1日当たりの排出量



## 固定資産税の減額制度

### 耐震改修工事に伴う減額

一定の要件を満たす耐震改修工事を行った既存住宅の翌年度分(通行障害既存耐震不適格建築物であった場合は、改修後2年度分)の固定資産税(家屋分)を申告により、2分の1減額します。

**対象** 次のすべての要件を満たす住宅

- ▽ 昭和57年1月1日以前に建てられた住宅
- ▽ 平成18年1月1日～27年12月31日に現行の耐震基準に適合した一定の耐震改修工事を実施したもの
- ▽ 工事費用が50万円超

**対象床面積** 1戸当たり100平方メートル

一定の要件を満たす耐震改修工事(熱損失防止改修工事)をした住宅の翌年度分の固定資産税(家屋分)を申告により、3分の1減額します。

**対象** 次のすべての要件を満たす住宅

- ▽ 平成20年1月1日以前に建てられた住宅(賃貸住宅を除く)
- ▽ 平成20年4月1日～28年3月31日に改修工事を実施したもの
- ▽ 平成19年4月1日～28年3月31日に改修工事を実施したもの
- ▽ 次のいずれかで、補助金等を除く自己負担額が50万円超の工事を実施したもの
- ▽ 次のいずれかの方が居住していること

一定の要件を満たす長期優良住宅認定を受けた新築住宅について、申告により5年度分(建築確認申請書で3階建て以上の中高層耐火、準耐火住宅と確認できるものは7年度分)の固定資産税(家屋分)を減額します。

**対象** 次のすべての要件を満たす新築住宅

- ▽ 長期優良住宅の普及の促進に関する法律に規定される基準に基づき、東京都により認定を受けているもの(マンションを含む)
- ▽ 平成21年6月4日～28年3月31日に建築されたもの

一定の要件を満たす長期優良住宅認定を受けた新築住宅について、申告により5年度分(建築確認申請書で3階建て以上の中高層耐火、準耐火住宅と確認できるものは7年度分)の固定資産税(家屋分)を減額します。

**対象** 次のすべての要件を満たす新築住宅

- ▽ 長期優良住宅の普及の促進に関する法律に規定される基準に基づき、東京都により認定を受けているもの(マンションを含む)
- ▽ 平成21年6月4日～28年3月31日に建築されたもの

### 省エネ改修工事に伴う減額

一定の要件を満たす省エネ改修工事(熱損失防止改修工事)をした住宅の翌年度分の固定資産税(家屋分)を申告により、3分の1減額します。

**対象** 次のすべての要件を満たす住宅

- ▽ 平成20年1月1日以前に建てられた住宅(賃貸住宅を除く)
- ▽ 平成20年4月1日～28年3月31日に改修工事を実施したもの

### 長期優良住宅建築に伴う減額

一定の要件を満たす長期優良住宅認定を受けた新築住宅について、申告により5年度分(建築確認申請書で3階建て以上の中高層耐火、準耐火住宅と確認できるものは7年度分)の固定資産税(家屋分)を減額します。

**対象** 次のすべての要件を満たす新築住宅

- ▽ 長期優良住宅の普及の促進に関する法律に規定される基準に基づき、東京都により認定を受けているもの(マンションを含む)
- ▽ 平成21年6月4日～28年3月31日に建築されたもの

### 併用住宅は、居住部分の床面積が家屋の床面積の2分の1以上であること

一定の要件を満たす省エネ改修工事(熱損失防止改修工事)をした住宅の翌年度分の固定資産税(家屋分)を申告により、3分の1減額します。

**対象** 次のすべての要件を満たす住宅

- ▽ 平成20年1月1日以前に建てられた住宅(賃貸住宅を除く)
- ▽ 平成20年4月1日～28年3月31日に改修工事を実施したもの

### 併用住宅は、居住部分の床面積が家屋の床面積の2分の1以上であること

一定の要件を満たす省エネ改修工事(熱損失防止改修工事)をした住宅の翌年度分の固定資産税(家屋分)を申告により、3分の1減額します。

**対象** 次のすべての要件を満たす住宅

- ▽ 平成20年1月1日以前に建てられた住宅(賃貸住宅を除く)
- ▽ 平成20年4月1日～28年3月31日に改修工事を実施したもの



**問合せ** 資産税課家屋係(市役所第二庁舎3階 ☎042-387-9822)

**問合せ** 資産税課家屋係(市役所第二庁舎3階 ☎042-387-9822)

### 社会保障・税番号制度 に関する事業者向け 合同説明会

とき 12月10日(木) 午前10時〜11時15分  
ところ 武蔵野スイングホール11階レインボーサロン(武蔵野市境2-14-1)

対象 武蔵野・三鷹・小金井市内の事業者の方  
定員 140人(多数抽選)

申込 11月30日(消印有効)までに、郵送、ファクスまたはEメールで住所・事業者名・担当者氏名・連絡先・参加人数・質問事項を明記し、武蔵野市情報管理課マイナンバー担当(〒180-8777住所不要 ☎0422-1601

### 教育委員会

#### 第2回臨時会

(10月1日開催)

【議題】  
▽小金井市教育委員会教育長職務代理者の指定について  
▽教育長の就任に伴い、鮎川志津子委員を指定した。

▽小金井市教育委員会の議席について  
▽教育長の就任および職務代理者の指定に伴い、議席を決定した。

#### 第10回定例会

(10月13日開催)

【議題】  
▽小金井市奨学資金運営委員会委員の推薦について  
▽福元弘和委員を委員に推薦することと決定した

▽小金井市図書館協議会委員の委嘱について  
▽原案どおり可決された。

#### 【報告事項】

▽平成27年第3回小金井市

18005 FAX0422-5119  
149 ☎sec-youthou@city.musashino.lg.jp

※この事業は、武蔵野税務署、武蔵野年金事務所、三鷹職業安定所、武蔵野市、三鷹市、小金井市の共催事業です。

### 小口事業資金融資 あつせん制度年内の 申し込みはお早めに

市では、地元商工業の活性化支援のために、商工業者(法人・個人)が必要とする事業資金を有利な条件で利用できるよう、市内金融機関へ融資のあつせんを行ってまいります。

融資が決定された場合に議会定例会について  
▽小金井市立小学校通学路防犯カメラの設置及び運用に関する要綱(案)について  
▽国立大学法人東京学芸大学との協働研究における連携協力校の決定について  
▽第3次小金井市子ども読書活動推進計画について  
▽2015「青少年のための科学の祭典」東京大会in小金井について

#### ◎次回教育委員会の日程

とき・ところ 12月1日(火) 午後1時30分、市役所第二庁舎8階80会議室  
傍聴を希望する方は、会議室で傍聴券をお受け取りください。

申請は、いつでも受け付けています。

問合せ 庶務課(市役所第二庁舎7階 ☎042-387-9877)

意見数 49件・15通  
配布・閲覧場所等 市都市計画課(市役所第二庁舎5階)

申請は、随時、受け付けていますが、年末は保証機関への申し込みが集中するため、お早めにお願います。

問合せ 経済課産業振興係(☎042-387-9831)

問合せ 都市整備局都市基盤部街路計画課(☎03-5388-3379)、市都市計画課都市計画係(☎042-387-9856)

## 通知カードの受け取りについて

個人番号(マイナンバー)をお知らせする通知カードの発送が市内でも始まり、初回の発送が11月末に完了する見込みです。

世帯ごとに転送不要の簡易書留での発送のため、世帯主名で郵便物の転送届を出している方や、郵便局の不在票の保管期限を過ぎた方の通知カードは、市民課で一定期間保管するので、窓口で受け取ることが可能です。

受け取りには、本人確認書類を持参のうえ市民課までお越しください。

同じ世帯の方の通知カードは、来庁した方が受け取ることが可能です。ご希望の方は窓口でお申し出ください。なお、別の世帯の方の通知カードを代理の方が受け取る場合は、委任状が必要です。詳しくはお問い合わせください。

### 本人確認書類 A書類なら1点、B書類なら2点

▷ A書類=住民基本台帳カード(写真付き)、パスポート、運転免許証、運転経歴証明書(平成24年4月1日以降交付のもの)、障害者手帳、療育手帳、在留カード、特別永住者証明書、無線従事者免許証など官公署発行の写真付き証明書・資格者証

▷ B書類=各種保険証、医療受給者証、年金手帳、生活保護受給者証、社員証、学生証など氏名と住所もしくは氏名と生年月日が記載されたもの

問合せ 市民課市民係(市役所第二庁舎1階 ☎042-387-9830)

### 廃棄物の野焼却(野焼き)は禁止

「廃棄物の処理及び清掃に関する法律」ならびに「都民の健康と安全を確保する環境

### 市道の現況測量を実施

道路台帳平面図修正のため、市道の現況測量を実施します。

### 子どものこころ

双子のこころ  
とき 12月12日(土) 午前10時〜正午  
内容 情報交換や仲間づくり  
対象 市内在住の多胎児と家族および多胎妊婦の方  
その他 初めてのの方は、事前に子ども家庭支援センターへ

### 子ども家庭支援センター

お申し込みください。  
主催 さくらんぼクラブ  
◇共通◇  
ところ 保健センター  
問合せ 子ども家庭支援センター(☎042-321-3141 月曜・日曜を除く)

「芋煮会等を開催する際は、事前に周知するなど近隣への配慮をお願いします。」  
なお、枝木・雑草・落ち葉は、資源としてリサイクルするため、申し込みにより無料で回収しています。

問合せ 野焼却について  
環境政策課環境係(☎042-387-9817) 回収について  
粗大・枝木受付センター(☎042-387-9829)

期 間 12月〜平成28年3月(予定)  
対象地区 市内全域  
問合せ 道路管理課道路測量係(☎042-387-9857)

子ども家庭支援センターへ  
問合せ 子ども家庭支援センター(☎042-321-3141 月曜・日曜を除く)

## 平成28年度保育施設利用申請のご案内

平成28年度の利用申請を受け付けています。

### 受付期間

▷ 11月25日(水)までの午前8時30分〜午後5時(土曜・日曜・祝日を除く。11月19日(木)、24日(火)は午後8時

時まで)

▷ 11月15日(日)、21日(土) 午前9時〜午後1時

受入予定人数 下表のとおり

問合せ 保育課保育係(市役所第二庁舎3階 ☎042-387-9846)

各保育施設(事業者)の受入予定人数 (11月9日現在)

施設(事業者)	所在地	3号			2号		
		0歳	1歳	2歳	3歳	4歳	5歳
ひなぎく保育園	梶野町2-7-5	9	6	5	1	0	0
貫井保育園	貫井南町4-29-21	11	8	11	1	0	0
愛の園保育園	貫井北町5-8-1	18	2	4	2	0	1
光明第二保育園	貫井南町1-13-17	10	8	3	3	0	0
しんあい保育園	本町3-5-9	9	11	4	0	0	0
			(1)				
こむぎ保育園	東町4-21-8	11	2	3	7	0	0
ひまわり保育園	中町1-5-21	6	4	1	0	0	1
アスクむさし小金井保育園	本町5-19-2	12	5	0	1	2	1
駅前コスモ保育園	東町4-42-1-206	9	0	0	0	0	0
小金井北・プチクレイシュ	緑町4-5-7	6	1	0	0	1	2
ういず武蔵小金井保育園	貫井北町3-21-5	6	4	1	0	0	0
☆第二コスモ保育園	梶野町5-8-20 B	9	7	0	0	0	0
☆(仮称)グローバルキッズ武蔵小金井園	本町1丁目(予定)	6	12	13	13	13	13
☆(仮称)キッズガーデン東小金井	梶野町5-11-5 1階	6	10	10	11	11	11
こどものへや保育室	東町5-23-16、18	2	6	1			
また明日保育園	貫井南町4-14-14	3	0	0			
家庭的保育室みんなの場所	梶野町2-7-30-101	0	2	0			
第四コスモ保育園	梶野町5-8-25-101	6	0	1			
東京工学院きしゃぼぼ保育園	前原町5-1-29	1	0	0			
みらいえ保育園武蔵小金井	本町1-18-3 2階	3	0	0			
くりのみ保育園	東町3-1-16	9	3	4	4	4	2
わかたけ保育園	前原町3-11-12	9	3	4	7	5	
					(2)		
小金井保育園	本町5-6-19	9	3	6	4	5	2
							(1)
さくら保育園	貫井北町3-30-6	9	3	6	3歳または5歳で6人(3歳または5歳で1人)		
けやき保育園	梶野町1-2-3	12	8	4	1	0	
					(1)		

※ ( ) 内は年齢別受入予定人数中の障がい児受入可能人数(内数)です。退所の状況により変更になる場合があります。  
※ ☆は平成28年4月に新制度移行・新設予定施設

子ども家庭支援センターへ  
問合せ 子ども家庭支援センター(☎042-321-3141 月曜・日曜を除く)

子ども家庭支援センターへ  
問合せ 子ども家庭支援センター(☎042-321-3141 月曜・日曜を除く)

子ども家庭支援センターへ  
問合せ 子ども家庭支援センター(☎042-321-3141 月曜・日曜を除く)

子ども家庭支援センターへ  
問合せ 子ども家庭支援センター(☎042-321-3141 月曜・日曜を除く)

子ども家庭支援センターへ  
問合せ 子ども家庭支援センター(☎042-321-3141 月曜・日曜を除く)

子ども家庭支援センターへ  
問合せ 子ども家庭支援センター(☎042-321-3141 月曜・日曜を除く)

子ども家庭支援センターへ  
問合せ 子ども家庭支援センター(☎042-321-3141 月曜・日曜を除く)

# 市民掲示板

## みんなでルールを守ってご利用ください

市民掲示板は、お知らせ、連絡事項、捜し物など、市民の皆さんの交流と、日常生活に役立つ情報の提供などに利用していただくため、設置しています。

設置数は、平成27年11月1日現在100基で、市民の皆さん、町会、自治会などに地域コミュニケーションの場としてご利用いただいています。

市民の皆さんに、より活用していただくため、市民掲示板の設置場所をお知らせします。

右記の注意事項を確認のうえ、ご利用ください。

また、市ホームページの「**ココココマップ**こがねい」でも設置場所をご確認いただけますので、ぜひ、ご利用ください。

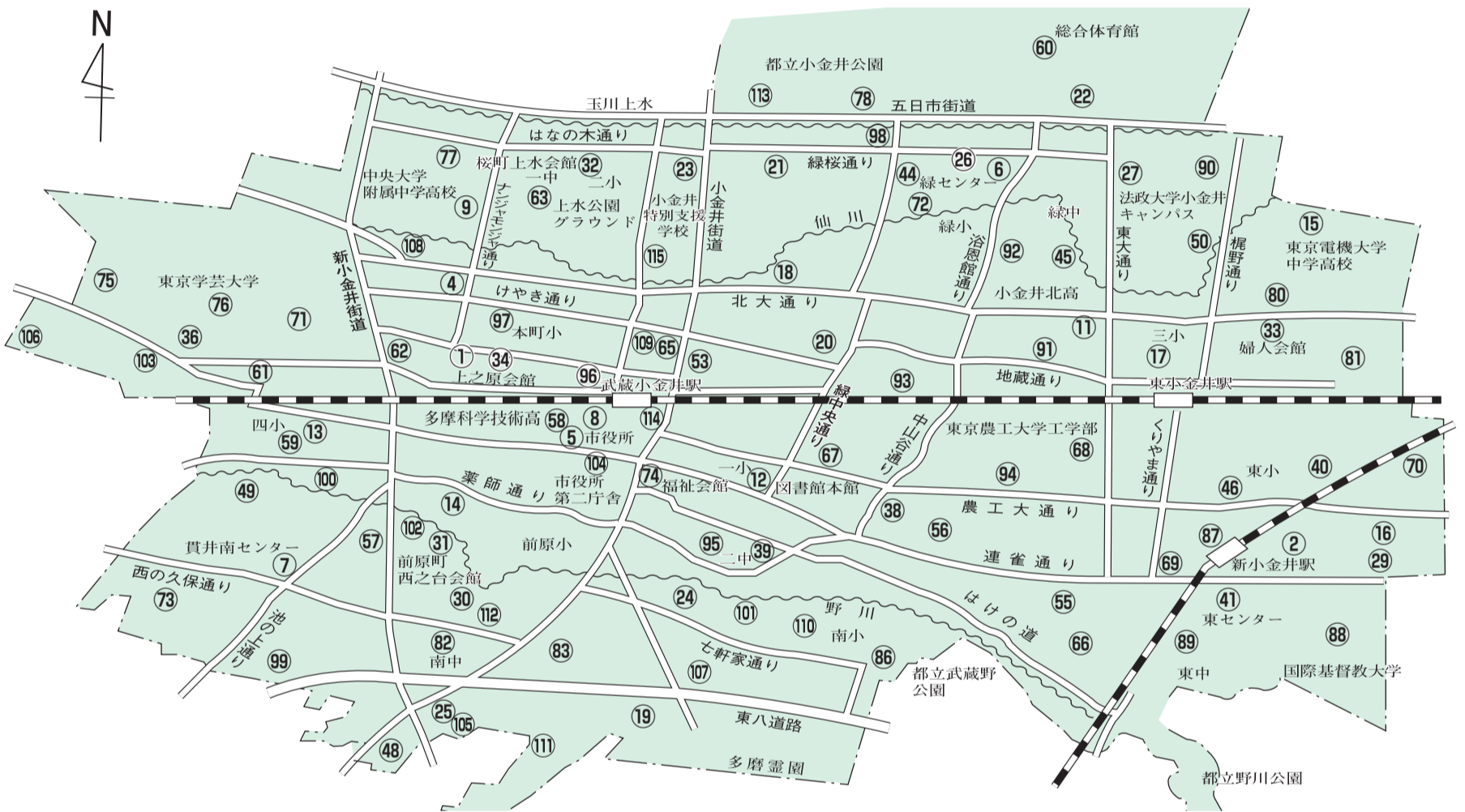
なお、掲示板の設置場所では、地域の皆さんに多大なご協力をいただいていることを、厚く御礼申し上げます。

**設置場所** 下表、下図のとおり  
**問合せ先** 広報秘書課広聴係 ☎042-387-9818

### 注意事項

多くの皆さんが利用できるよう、次のルールを厳守してください。

- ▷ 掲示期間は、2週間以内とします。掲示期限および連絡先を必ず記載し、終了後は責任を持って取り外してください。（掲示期限がない場合は取り外すことがあります）
- ▷ 掲示物は、はがれたり、画びょうが道路に落ちたりすることのないようにしっかり掲示してください。
- ▷ 掲示物の大きさは、B4判以下とします。
- ▷ 同じ内容のものを、2枚以上掲示することはできません。
- ▷ 営利・政治・宗教活動には使用できません。
- ▷ 個人または団体を誹謗中傷する内容が記載されているものを掲示することはできません。
- ▷ 近くに、広報掲示板（市からのお知らせ）を設置しているところもあります。必ず、市民掲示板と書かれているものをご利用ください。
- ▷ 同一内容の繰り返しの掲示はご遠慮ください。



市民掲示板一覧表

番号	設置位置	目標	番号	設置位置	目標	番号	設置位置	目標
1	本町5-6	上の原公園内	40	東町3-7	東小学校東門東	81	梶野町1-10	くぬぎ公園西
2	東町4-4	西武多摩川線新小金井駅東側	41	東町1-39	東センター内	82	貫井南町1-27	南中学校北
4	貫井北町2-10	本町住宅交差点	44	緑町3-11	グリーンタウン北	83	前原町4-18	丸山台集会所北
5	本町6-6	市役所本庁舎南	45	緑町2-5	亀久保緑地内	86	前原町2-2	南小学校南
6	緑町3-15	浴恩館公園前	46	東町4-25	東児童館内	87	東町4-24	西武多摩川線新小金井駅西
7	貫井南町4-3	貫井南センター内	48	前原町5-1	東京自治会館前	88	東町1-29	東町一丁目バス停南
8	本町6-9	武蔵小金井南第1自転車駐車場東	49	貫井南町4-21	都営アパート内	89	東町1-37	新小金井交番南
9	貫井北町3-1	本町住宅バス停前	50	梶野町4-19	クルミ公園内	90	梶野町3-8	梶野橋南
11	緑町2-1	児童遊園内	53	本町2-4	信用金庫東	91	緑町1-6	大嶽神社北
12	本町1-1	図書館本館内	55	東町5-23	第3児童遊園南	92	緑町4-17	障害者福祉センター内
13	貫井南町3-6	さわらび学童保育所前	56	中町2-15	幼稚園正門西	93	緑町5-3	やまもも公園北
14	前原町3-11	わかたけ保育園前	57	貫井南町2-9	ハナダイコン緑地南	94	中町2-24	東京農工大学南
15	梶野町2-16	米穀店南	58	本町6-6	市役所本庁舎北西	95	中町4-7	小金井神社南
16	東町2-19	第2子供広場内	59	貫井南町3-6	三楽集会所内	96	本町5-10	ムサコ一番街西
17	梶野町5-7	第三小学校南門東	60	関野町1-13	総合体育館内	97	本町5-29	本町小学校北東
18	本町3-1	公民館本町分館北	61	貫井北町5-20	JR車庫前バス停南	98	桜町1-10	新小金井橋南
19	前原町4-12	メグスリノキ公園西	62	貫井北町1-11	貫井北センター東	99	貫井南町1-16	ネムノキ公園南
20	緑町5-9	緑町五丁目バス停南東	63	桜町2-3	第一中学校南	100	貫井南町4-27	貫井神社駐車場北
21	桜町1-8	第4子供広場内	65	本町5-15	駐車場北	101	前原町2-20	中前橋南西
22	関野町1-5	児童遊園内	66	東町5-19	あおぎり公園西	102	前原町3-10	大城橋北西
23	桜町2-1	米穀店南	67	中町3-15	東京農工大学西	103	貫井北町5-18	保健センター内
24	前原町2-10	天神橋南	68	中町2-22	社会医学技術学院南	104	前原町3-41	市役所第二庁舎内
25	前原町5-8	前原交番西バス停東	69	東町4-9	東町五丁目バス停北	105	前原町4-5	イチョウ公園内
26	緑町3-11	都営アパート内	70	東町2-27	西武多摩川線踏切南	106	貫井北町5-10	早稲田実業学校北西角
27	梶野町3-7	法政大学工学部北	71	貫井北町1-18	中之久保集会所内	107	前原町1-12	前原やなぎ公園西
29	東町2-8	都営アパート給水塔北	72	緑町3-3	緑センター内	108	貫井北町2-19	プール前バス停北
30	前原町3-8	前原町西之台会館南	73	貫井南町5-15	なつみかん公園東	109	本町5-19	遊歩道内
31	前原町3-8	前原町西之台会館前	74	中町4-15	福祉会館内	110	前原町2-14	遊歩道内
32	桜町2-8	桜町上水会館北	75	貫井北町4-2	東京学芸大学西南角	111	前原町4-4	ぐみの木公園内
33	梶野町5-10	婦人会館内	76	貫井北町5-22	経済産業省官舎南	112	前原町5-13	アンズ緑地北
34	本町5-6	上之原会館前	77	貫井北町3-23	貫井北町第2自転車保管所東	113	桜町3-5	桜町こぼし公園南
36	貫井北町5-21	児童遊園前	78	関野町2-5	新小金井橋北	114	本町6-14	武蔵小金井駅南口
38	中町2-14	中町2丁目第2児童遊園西	80	梶野町4-10	長昌寺北西	115	本町4-1	遊歩道内
39	中町1-8	第二中学校北東角						

※ 掲示板番号には一部欠番があります。

### 歳末たすけあい 運動にご協力を

今年も全国一斉に12月1日から歳末たすけあい運動が始まります。

この運動は、市内の町会・自治会、民生・児童委員協議会を中心として行われます。

昨年は皆様のご協力により、募金額は約88万円に達しました。募金は見舞品・祝金として商店街にお渡ししたほか、ひとりぐらし高齢者交流会などの住民参加事業に活用させていただきます。

誰もが暮らしやすい福祉のまちづくりを進めるために、皆様のご協力をお願いいたします。

**目標額** 800万円

**期間** 12月1日(火)～28日(月)

**募金方法** 市内各地域の地区委員が各家庭に呼びかけるほか、社会福祉協議会で受け付けます。

**使途** 在宅要介護者世帯見舞品、在宅障害者成人祝品、被保護家庭児童入学生祝品および地域福祉活動費として幅広く活用させていただきます。

**問合先** 社会福祉協議会 ☎ 042-386-0294

### 都市計画を変更

都では、次の都市計画について変更しましたので、市において関係図書の縦覧を行っています。

**対象都市計画** 府中市計画公園及び小金井都市計画公園武蔵野公園

**縦覧時間** 午前8時30分～正午、午後1時～5時

**縦覧場所・問合先** 都市計画課都市計画係(市役所第二庁舎5階) ☎ 387-9805



### 健康ガイド

健康課健康係 ☎ 042-321-1240

### 胃がん検診

### 肺がん検診

今年度実施する胃がん・肺がん検診の最後の募集です。同日に2つの検診が受けられます。どちらか一方のみでも構いません。

**とき・ところ** 下表のとおり  
**検査内容・費用** ▽胃がん検診(バリウムを飲んでの胃X線検査) 11千円 ▽肺がん検診(胸部X線検査、喀痰細胞診) いずれも500円

※ 喀痰細胞診については医師が必要と判断した方が必要と判断した方  
※ いずれも受診時に納入  
※ 生活保護世帯の方は、減免制度がありますので、生活保護受給証明書を持参してください。

### 対象

▽ 胃がん検診 平成28年3月31日現在35歳以上の方。ただし、次の方は遠慮ください。▽前回の受診後、およそ1年たっていない方

▽ 過去1年以内に開腹手術を受けた方 ▽腸閉塞の既往がある方 ▽妊娠中もしくは妊娠している可能性がある方 ▽自力で立位を保持することや撮影台の手すりをつかむことが困難な方

▽ 検査中指示に従って動けない方 ▽バリウムアレルギーの方 ▽誤嚥をしやすい方

▽ 問診により、検診をお断りすることもあります。▽ 肺がん検診 平成28年3

健康課(保健センター) 福祉会館5階(保健会場) (中町4-15-14)

健康課健康係 ☎ 042-321-1240

月31日現在40歳以上の方  
**定員** 各検診とも1日あたり50人(多数抽選)  
**申込** 11月27日(必着)までに、郵送(1人1通)で住所・氏名(ふりがな)・生年月日・電話番号・検診名

(「胃がん検診のみ」・「肺がん検診のみ」・「胃・肺がん検診のいずれか」・希望日(3つまで)を明記し、健康課(〒184-0015 貫井北町5-18-18)へ。

**費用** 2千円  
**定員** 200人(多数抽選)

※ 生活保護世帯の方は、減免制度がありますので、生活保護受給証明書を持参してください。

**その他** ▽検診時間の指定はできません。▽希望が集中した場合、別の検診日をご案内させていただきます。

**注意事項** 前日の夜から接種する腕(左腕)への塗り薬は控えてください。

とき	ところ	とき	ところ
1/25 (月)	保健センター	2/2 (火)	市役所本庁舎
/26 (火)	上水公園運動施設	/3 (水)	市役所本庁舎
/27 (水)※	東町友愛会館	/4 (木)	保健センター
/28 (木)	市役所本庁舎	/5 (金)	市役所本庁舎
/29 (金)		/6 (土)	
/30 (土)		/8 (月)	
2/1 (月)		/9 (火)	

※ 1/27は胃がん検診のみの実施です。

### 乳がん検診

女性スタッフによるマンモグラフィおよび視診・触診の併用検査です。

**とき** 平成28年1月22日(金)、23日(土)、26日(火)、27日(水)、午前9時～11時30分、午後1時～3

### 各種事業案内

	とき	ところ	内容
乳幼児健康相談 (のびのび広場相談)	12月2日(水) 13:30~15:30	公民館貫井南分館	▷身体測定、育児および保健・栄養相談 ▷母乳相談(婦人会館、公民館東分館のみ) ▷歯科相談(公民館東分館のみ) ▷身体測定のみも可。気軽に直接会場へお越しください。
	12月8日(火) 13:30~15:30	婦人会館	
	12月16日(水) 13:30~15:30	公民館東分館	
	12月22日(火) 13:30~15:30	福祉会館	
	▷助産師=12月10日(木)、24日(木) ▷保健師=12月3日(木)、17日(木) いずれも9:30~11:30	保健センター	
歯科健康相談 (歯科医師)	12月22日(火) 13:30~14:30	〃	[担当医] 藤本 ▷要予約(当日も可)
成人健康相談 (医師・保健師)	12月11日(金) 13:30~15:30	福祉会館5階	[担当医] 山崎(アレルギー科)、諸星(耳鼻咽喉科) ▷血圧測定、健康相談など ▷医師との相談は13:30~14:45(要予約)
	12月25日(金) 13:30~15:30	公民館東分館	保健師のみ
栄養相談 (管理栄養士)	12月18日(金) 13:30~15:30	保健センター	▷食生活で気になることや食事療法、離乳食など ▷要予約 ▷別の日程を希望の方は、ご相談ください。

※ 保健師・管理栄養士・歯科衛生士による電話相談は随時受け付けます。

健康課健康係 ☎ 042-321-1240

**BCG接種**  
**とき** 12月3日(木)、17日(木) 午前9時30分～10時45分  
**ところ** 保健センター  
**対象** 1歳未満の乳児(標準的な接種年齢は、生後5か月～8か月未満)  
**注意事項** 前日の夜から接種する腕(左腕)への塗り薬は控えてください。

健康課健康係 ☎ 042-321-1240

健康課健康係 ☎ 042-321-1240

健康課健康係 ☎ 042-321-1240

健康課健康係 ☎ 042-321-1240

健康課健康係 ☎ 042-321-1240

健康課健康係 ☎ 042-321-1240

健康課健康係 ☎ 042-321-1240

健康課健康係 ☎ 042-321-1240

### 12月の乳幼児・産婦健康診査

左表のとおり実施します。対象の方には、案内状を郵送しますので、届かない方は、ご連絡ください。

健康診査名	とき	対象
3～4か月児・産婦健康診査	12/3 (木)	平成27年8月生まれの乳児と母親
	/17 (木)	
1歳6か月児健康診査	12/1 (火)	平成26年5月生まれの幼児
	/15 (火)	
3歳児健康診査	12/9 (水)	平成24年11月生まれの幼児
	/16 (水)	

### 乳幼児食育メールを配信しています

お子さんの年齢に合わせた食生活のアドバイスや食コラム、食育関連事業の案内等を携帯電話やパソコンに毎月1回、無料で配信するサービスを実施しています。

配信を希望する方は、インターネットを使用できる携帯電話、パソコン等から登録できます。(左図)

ぜひ、ご登録ください。対象 0～5歳の乳幼児の保護者

**配信方法** 登録したお子さんの生年月日により、0～1歳、2～3歳、4～5歳の3グループに分け、各グループに適した内容のメールを毎月

自治体名をかたててメールアドレスを登録させる等の悪質なメールが増えています。市では、個別に「乳幼児食育メール」登録案内メールを配信することは、一切行っておりませんので、十分ご注意ください。



健康課健康係 ☎ 042-321-1240

# 福祉のひろば



### まなぶ・語る・つながる 家族の会

排せつ介護を中心に施設職員と一緒に学びませんか。

なお、介護が必要な方がいて、参加が難しい方はご相談ください。

とき 12月5日(土) 午後1時～3時

ところ 小金井ひがし地域包括支援センター

定員 15人(申込順。介護者を優先)

申込 11月16日から、同センター ☎042-386-6514へ。



### 講演会「ひきこもる若者の理解と支援」

ひきこもる若者や不登校の子どもたちの生きづらさやその克服の方法について考えます。

とき 12月5日(土) 午後2時～4時

ところ 公民館本館学習室

A・B 講師 佐藤洋作さん(NPO法人文化学習協同ネットワーク代表) 定員 60人(申込順)

申込 11月16日から、電話または直接、小金井ボランティア・市民活動センター ☎042-387-0011へ。

市難病者福祉手当の支給

11月期分は8～11月分 振込日 11月30日(月)

振込日以降、通帳でお確かめください。金融機関によっては2・3日遅れる場合があります。

次のような場合はご連絡ください。

▽振込日以降、7日を過ぎても振り込まれない場合  
▽口座や住所または氏名を変更した場合

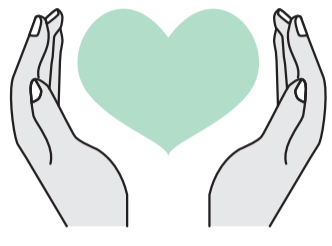
### 善意の輪

社会福祉協議会取扱分

◎9月分 (敬称略)  
【一般寄附】  
▽7千300円 Just Mus ic  
▽5千円 雨宮安雄  
▽1万円 匿名

【特定寄附】  
◆高齢者のために  
▽1万円 花元会  
◆バス購入のために  
▽2万1千200円 ひびくすべら

し高齢者交流会バス募金箱



## 障がいのあるあなたを応援します エンジョイワーク・マンナ

障がいのあるあなたを応援します。エンジョイワーク・マンナは、運営をNPO法人りんくに委託し、就労を希望する障がいのある方の就労相談や、就労後の悩みなど就労に関する相談を受けています。

平成26年度の相談件数は7千100件を超えました。

障がい者就労支援センターは、施設や職業訓練所ではありません。利用する方々の「働きたい」という気持ちを

実現させるために必要な支援のネットワークをコーディネートします。

初めて利用する方には、「働くこと」に対する準備状況など聞き、準備が必要な場合には準備するための基礎訓練の方法を提案します。

準備が整ったが自信がなくて不安であるという人には、企業実習や職場体験の相談を受けます。

就職後の就労生活の前に、生活・健康面の安定、職場体験を通しての自己理解などの課題がある方には、コーディネートが共に考え、一緒に解決します。

また就職してからも、安定した職業生活が送れるように必要に感じ、職場などを訪問し、問題があれば解決の方法を雇用先と相談します。さまざまな理由で、職場を離れた方には再就職の支援をします。

ハローワーク、障がい者職業センター、職業能力開発施設・福祉施設、作業所・生活支援機関、保健福祉センター、学校、医療機関、事業主

### 利用できる方

▽ 市内在住で就労を希望する方

▽ 就労中の障がいのある方、または障がいがあると

思われる方と家族

※ 障がい種別、障がい者手帳の有無は問いません。

### 利用案内

開所日 原則、月曜～金曜日

午前8時30分～正午、午後1時～5時(祝日を除く)

利用方法 相談は、原則として予約制です。電話、ファクスでご連絡ください。

※ 継続的な支援を希望する方は、登録(無料)をしてください。

特別支援学校等に在学は、高等部から登録可能です。

その他 ▼事業所の方の相談も随時受け付けます。▼情報提供スペースを設置していますので、ぜひ、ご利用ください。

問合せ 障がい者就労支援センター(市役所第二庁舎1階) ☎042-387-9866 FAX 042-381-7765

相談名	とき	ところ・問合せ先	相談名	とき	ところ・問合せ先
市民相談	月曜～金曜日(市役所執務時間内)	広報秘書課広聴係(市役所第二庁舎1階 ☎042-387-9818)	高齢者介護相談	月曜～土曜日 午前9時～午後5時30分	▷ 小金井きた地域包括支援センター(桜町1-9-5 ☎042-388-2440) ▷ 小金井みなみ地域包括支援センター(前原町5-3-24 ☎042-388-8400)
外国人相談(English)	12月15日 December15 午前10時～正午 10:00am-12:00am		高齢者向け住宅改修相談	火曜日=小金井ひがし地域包括支援センター 第2木曜日=小金井みなみ地域包括支援センター 第4木曜日=小金井きた地域包括支援センター いずれも午後1時30分～4時30分 ※ 電話で各地域包括支援センターへ予約してください。	▷ 小金井ひがし地域包括支援センター(中町2-15-25 ☎042-386-6514) ▷ 小金井にし地域包括支援センター(貫井北町2-5-5 ☎042-386-7373)
法律相談	12月1・3・8・10・15・17・22・24日	▷ ところ=市民相談室 ▷ 予約が必要です。	木造住宅耐震相談	第2木曜日 午後1時30分～4時30分	まちづくり推進課住宅係(市役所第二庁舎5階 ☎042-387-9861)へ1週間前までに予約してください。
税務相談	12月9日	▷ 法律相談、交通事故相談、外国人相談は、11月16日から、直接または電話で受け付け。法律相談は各日とも6人	シルバー人材センター入会相談	第1・2木曜日 午前10時～正午(午前10時までに来所の方)	シルバー人材センター(貫井北町1-8-21 ☎042-383-6141)
人身の上相談	12月21日	▷ その他の相談は、相談日の当日午前9時～正午に、直接または電話で受け付け	福祉機器相談	月曜～金曜日(第1・3次曜日を除く) 午前9時～午後4時	ふれ愛センター(福祉会館1階 ☎042-387-1234)
建築・登記・表示登記相談	12月2日	▷ 広報秘書課広聴係(☎042-387-9818)へ予約してください。	福祉サービス苦情・相談	水曜日午後1時～5時	福祉オンブズマン事務局(福祉会館2階 FAX=042-383-1225)へ予約してください。
行政相談	12月17日		ひきこもり相談	第2土曜日 午前10時～午後1時	▷ ボランティア・市民活動センター(福祉会館2階相談室 ☎042-387-0011) ▷ 予約制(1日2組まで)
相続等暮らしの書類作成相談	12月16日		生活困窮者自立相談	月曜～金曜日 午前8時30分～午後5時	自立相談サポートセンター(福祉会館4階 ☎042-386-0295)
交通事故相談	12月8日				
女性総合相談(夫婦・家族・人間関係)	12月4・11・18日 午後1時30分～4時30分 ※ 保育あり(1歳以上の未就学児。1か月前までに要事前申込)	▷ ところ=市民相談室 ▷ 企画政策課男女共同参画室(☎042-387-9853)へ予約してください。			
母子(ひとり親)・女性相談	月曜～金曜日(市役所執務時間内)	子育て支援課(市役所第二庁舎3階 ☎042-387-9836)			
教育相談	月曜～土曜日 午前9時～午後4時30分	教育相談所(本町6-5-3 シャトー小金井別館3階 ☎042-384-2508)			
消費生活相談	月曜～金曜日 午前9時30分～午後4時(正午～午後1時を除く)	経済課(市役所第二庁舎4階 ☎042-384-4999)			
労働相談	月曜～金曜日 午前9時～午後5時	労働相談情報センター国分寺事務所(国分寺市南町3-22-10 ☎042-321-6110)			

## 12月の相談日

お気軽にご相談ください







ここに記載のない行事や各行事の詳細など、詳しくはお問い合わせいただくか、公立小・中学校に配布している「毎月のためより」、市ホームページをご覧ください。

●各館共通

●未就学児対象（保護者同伴）  
●小学生対象  
●中学生対象  
●高校生世代対象

●共通休館日

日曜日、23日（祝）、28日（月）～31日（木）  
今月のおもちや病院 東児童館 2日（水）。貴井南児童館 16日（水）。いずれも午前10時～午後1時、1件100円

移動児童館

わんぱく号

逃走中とわんぱく鍋 19日（土）午後1時～3時、雨天中止。都立武蔵野公園くじら山。鍋に入れる刻み野菜、おわん、おはし、タオル、飲み物、動きやすい服装で。高校生世代以上のボランティア募集中、貴井南児童館まで

本町児童館

☎042-383-1176

乳幼児のつどい 7日（月）、14日（月）は0～2歳児交流会。2日（水）、9日（水）は1歳児交流会。2日はクリスマスコンサートお楽しみ会。9日は誕生日会。3日（木）、10日（木）は0

歳児交流会。3日は誕生日会。10日はベビーマッサージ。いずれも午前10時～午後2時、交流会は正午まで。12日（土）はお父さんと遊ぼう。1歳未満の乳児ふれあい遊び。1歳以上の歌・音・身体遊び。午前10時～正午

東児童館

☎042-383-1177

常設子育てひろば 月曜～土曜 午前10時～午後4時。2日（水）はおはなし会。7日（月）は誕生日会、会食参加費60円。9日（水）はクリスマス会。15日（火）は手遊び。19日（土）はおとうさんもいっしょ。21日（月）はえほんの日。いずれも午前11時から。14日（月）はリズム遊び、午前10時30分から。おいでよ！3・4・5・6 17日（木）、18日（金）、21日（月）、22日（火）午前10時～正午、遊戯室と前庭開放

貴井南児童館

☎042-383-9777

乳幼児のつどい 毎週水曜日（0歳児交流会。3日～17日の毎週木曜日は0～2歳のフリースペース、10日はクリスマス会と誕生日会。毎週月曜日は1歳児交流会。いずれも午前10時30分～午後2時キッズ・クッキング 3日（木）午後3時から、リンリン・クリスマススイーツ作り、3～5歳児、10組（多数抽選）、200円、11月25日まで申し込み（電話可）  
人形劇とパネルシアターのクリスマス会 19日（土）午後1時30分から  
中・高校生世代のスペース@ヌクイ田園 11日（金）、18日（金）午後4時～8時はフリースペース。11日はダンス・スクール、午後6時～7時30分、10人（申込順）。18日はクリスマス☆ピザパーティー、午後5時30分～7時30分、100円。いずれも11月16日から申し込み（電話可）  
バンドスタジオ貸出田園 グループ、個人いずれも可、要事前申込（電話可）

緑児児童館

☎042-383-6910

ほのぼのサロン 7日から10月の月曜～金曜 午前10時～午後3時。24日（木）はクリスマス会、午前10時～正午。25日（金）は誕生日会、午前11時30分から  
おはなしのつどい 24日（木）午後3時30分から  
専門相談事業 22日（火）は思春期相談。24日（木）は子育て相談。いずれも午前10時～午後2時（随時受付）

中高生世代あつまれ!!「ぶれいすHIGAJI」田園 毎週水曜 午後6時～8時。2日はひがじカフェ、キーマカレー&ナン、100円。16日はパティスリーひがじ③、クリスマスのお菓子、100円

み聞かせほか  
※ 緑児児童館は館内の内装工事のため、12月18日（金）まで休館しています。なお、ほのぼのサロンについては、12月7日（月）から再開します。

催し event

学び・くらし

市民がつくる自主講座  
超高齢社会を迎え  
その課題と新しい  
システムを考える  
ゼミ

全員で課題について話し合い、自ら調査・研究発表し、討論する勉強会です。

とき 12月20日、平成28年1月17日、2月21日、いずれも日曜日午後2時～4時30分（全3回）  
ところ 公民館本館  
講師 雨宮昭一さん（独協大学名誉教授）  
対象 市内在住・在勤・在学の方  
定員 30人（申込順）  
企画 雨宮ゼミ  
申込方法 11月16日から、電話で小川（☎042-382-7056）へ。

空き家を地域に活かす  
事例勉強会

市内の空き家・空き部屋を店舗や事務所等として活用するモデル事業の構築を目的とした勉強会を、空き家等の所有者、事務所等の物件を探している方向けに開催します。実際に活用している物件所有者、起業家、大学教授に事例を紹介してもらいます。

とき 12月1日（火）午後6時30分～8時  
ところ 東小金井事業創造センター（梶野町1-2-36）  
定員 30人（当日先着順）

問合先 経済課産業振興係（☎042-387-9831）

消費者講座  
整理力をアップして豊かに生きるパート2ー高齢者の片づけを考える

物にあふれた忙しい暮らしから、物を大切に自分らしい暮らしへ。整理収納の基本や片づけのヒントなどをお話してもらいます。

とき 12月10日（木）午後2時～4時  
ところ 前原暫定集会施設1階A会議室  
講師 芳賀裕子さん（整理収納アドバイザー）  
定員 40人（申込順）  
主催 消費者団体連絡協議会  
申込 11月16日から、電話で経済課消費生活係（☎042-387-9831）へ。

図書館読書会

テーマに沿った本を持参し、その本について1人10分以内で紹介したあと、参加者全員で感想を共有する読書会です。

とき 12月5日（土）午前10時～正午  
ところ 公民館員井北分館学習室C・D  
テーマ 冬  
定員 紹介者8人（申込順）、観覧者20人（当日先着順）  
その他 市立図書館蔵の本を持参してください。

申込 11月15日から、電話、Eメールまたは直接、図書館員井北分室（☎042-387-3561 nukuikita-ib@kcd.biglobe.ne.jp）へ。

図書館コラーージュ  
体験教室

雑誌や新聞を切り抜き、それらを組み合わせる作品を作ってみませんか。

とき 12月5日（土）午後1時30分～4時  
ところ 公民館東分館学習室A・B  
講師 倉林房子さん（コラーージュファシリテーター）  
対象 18歳以上の市内在住・在勤・在学の方  
定員 15人（申込順）  
申込 11月15日から、電話または直接、図書館東分室（☎042-383-4550）へ。

子どもと読書に関する講座  
赤ちゃんと読む本を待っている

赤ちゃんの健全な発育のために、どのような絵本の読み聞かせを行えばよいのか、赤ちゃんの発育の経緯をふまえて講演します。

とき 平成28年1月9日（土）午前10時～正午  
ところ 公民館緑分館視聴覚室  
講師 後路好章さん（絵本作家）  
対象 市内在住・在勤・在学の方  
定員 30人（申込順）  
申込 11月18日～12月28日に、電話または直接、図書館緑分室（☎042-387-7302）へ。



秋の散策・市内紅葉だより  
見ごろは11月下旬～12月上旬です

浴恩館公園  
緑町3-1-2

武蔵野の雑木林の風情を残す公園で、敷地内には文化財センター（旧浴恩館）があります。園内には、アカマツ、ナラなどが茂り、静かな散策が楽しめます。

滄浪泉園  
貴井南町3-2-28

はげ（国分寺崖線）から湧き出る湧水を取り入れた深山の趣のある約1万2千平方メートルの庭園で、スギ、アカマツ等が数多く残っています。

見事な紅葉がこれからの季節に楽しめます。門を入り石敷きの園路に落ちた紅葉を踏みしめて散策してみませんか。（火曜日休園。祝日の場合は翌日）

三楽の森公共緑地  
貴井南町3-6

貴井南町三楽集会所の奥に位置し、国分寺崖線上にある約5千平方メートルの豊かな自然が残された緑地です。園内は、南へ緩やかな傾斜が広がり、野鳥の音が響いています。春はカントウタンポポ、秋は美しい赤いモミジが楽しめます。（火

都立武蔵野公園  
都立武蔵野公園

市域南側にある大きな都立公園で、公園樹や街路樹の苗圃があります。モミジ、イチヨウ、ソメイヨシノ、ハナミズキなどの紅葉が楽しめます。

その他

このほかにも、都立小金井公園、都立野川公園などがあります。お気に入りの散策場所を見つけてみませんか。

### ごみ処理施設の 見学に行きませんか

燃やすごみをどのように処理しているか、見学に行きませんか。現地まではバスで送迎します。

**集散時間・場所** 12月9日

(水)午後0時30分リサイクル事業所駐車場集合(5時ごろ同所解散(雨天実施))

**ところ** 東京二十三区清掃一部事務組合・大田清掃工場(大田区)

### 多摩3市男女共同参画推進共同研究会

#### 子育てフォーラムプレイベント

人生を楽しく生きる地域ぐるみの子育て

同研究会は、小金井市、国立市、狛江市が連携を図り、男女共同参画施策を推進するために活動しています。平成27年度は、子育てを研究テーマとしています。

**とき** 12月13日(日)午後1時30分から(0時45分開場)

**ところ** 狛江エコーホール(狛江市元和泉1-2-1)

**定員** 70人(当日先着順)

**その他** ▽保育あり(1歳以上の未就学児。10人。要事前申込) ▽手話通訳・要約筆記あり

**プログラム**

「講演会・次代を担う子どもたちのために親が知っておくべきこと」

講演会・次代を担う子どもたちのために親が知っておくべきこと



**対象** 市内在住・在勤・在学の方(中学生以下は保護者同伴。親子優先)

**定員** 30人(申込順)

**申込** 11月16日から、電話または直接、ごみ対策課清掃係(市役所第二庁舎4階 ☎042-387-9885)へ。

※ 傷害保険に加入するた

め、参加者全員の住所・氏名・年齢・電話番号をお尋ねします。

**家庭でできる生ごみリサイクル教室**

家庭の生ごみを良質の堆肥

としてリサイクルする方法を紹介し、畑や庭のない方でも手軽に実践できます。地域で活動している経験者がサポートします。

**とき** 12月10日(木)午前10時~正午

**ところ** 公民館緑分館学習室

**対象** 市内在住の方

**定員** 20人(申込順)

**その他** 教室終了後、希望者に生ごみ堆肥化容器(バケツ)を差し上げます。

**申込** 11月16日から、電話または直接、ごみ対策課清掃係(市役所第二庁舎4階 ☎042-387-9885)へ。

プレイベントを募集します。

**申込** 12月15日(必着)までに、郵送、ファクス、Eメールまたは直接、キャッチフレーズ・住所・氏名・年齢・電話番号を明記し、市企画政策課男女共同参画室へ。

**②フォトコンテスト応募写真を募集**

子育て中の父親とお子さんの、ほのぼのとした写真とコメントを募集します。

**申込** 12月15日(必着)までに、郵送または直接、住所・氏名・年齢・電話番号・写真(2Lサイズ、印画紙にプリントアウト)・写真タイトル・写真へのコメント(30文字程度)を市企画政策課男女共同参画室へ。

**③共通**

その他 プレイベント会場でも受け付けます。

**問合せ** 市企画政策課男女共同参画室(〒184-8504住所不要・市役所本庁舎2階 ☎042-387-9853 FAX 042-387-12624 ☎s010303@koga-neishi.jp)

この事業は、多摩・島しょ広域連携活動助成金を活用しています。



子育てについて考えていた  
だきかけ作りとして、子育ての魅力が伝わるキャッチ

子育ての魅力を伝えるキャッチ

係(市役所第二庁舎4階 ☎042-387-9885)へ。

**小金井 宮地楽器ホール**

(小金井市民交流センター)

**森麻季 ソプラノ**

**リサイタル心の歌、愛の歌**

**市内先行受付**

透明な歌声、たぐいまれなる技術、麗しき歌姫が美声でつづる珠玉の名曲をお楽しみください。

**とき** 平成28年3月26日(土)午後2時開演

**ところ** 小金井 宮地楽器ホール(小金井市民交流センター)大ホール

**出演** 森麻季(ソプラノ)、山岸茂人(ピアノ)

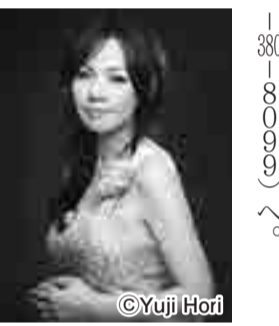
**対象** 市内在住・在勤・在学の方

**定員** 30人(多数抽選)

**チケット料金** S席4千円、A席3千500円、学生2千円

**その他** ▽重複応募や記入事項不備、指定期間外到着の申込無効 ▽座席位置の指定はできません。▽友の会の割引対象にはなりません。▽一般発売日は11月30日(月)からです。▽未就学児の入場はできません。

**申込方法** 11月18日~25日(必着)に、往復はがきに公演名・希望席種・希望枚数(1人2枚まで)・住所・氏名(ふりがな)・電話番号(市内在勤・在学の方は勤務先名または学校名)を明記し、小金井 宮地楽器ホール「市内先行チケット係」(〒184-0004本町6-14 ☎042-380-8099)へ。



### ボランティアの資質向上に関する三市・学芸大連携講座

学校内外での子ども活動を実践的にサポートできる方を育成する講座です。

**とき・ところ等** 左表のとおり

※ 12月3日(木)午後1時から、三市交流会を実施します。

**定員** 各回40人

**申込** 受講希望講座の開催日の3日前までに、電話、ファクスまたはEメール

学校内外での子ども活動を実践的にサポートできる方を育成する講座です。

※ この事業は、東京学芸大学、小平市、国分寺市、小金井市の連携事業です。

とき	ところ	講座名	講師
11/16(月)	10:30~12:00 東京学芸大学	ブロックあそびの楽しみ方	村山大樹さん(東京学芸大子ども未来研究所研究員)
/18(水)		ひもを使ったさまざまなあそび	高橋真生さん(東京学芸大子ども未来研究所研究員)
/20(金)	13:00~14:30 白梅学園大学	障害のある子どもとのコミュニケーション	佐々加代子さん(白梅学園大学教授)
/24(火)	10:30~12:00 東京学芸大学	さまざまな鬼ごっこあそび	坂本史生さん(東京学芸大子ども未来研究所研究員)
/25(水)		こどもの心をほぐす集団遊び	小森伸一さん(東京学芸大学准教授)
/27(金)		勉強が苦手な子どもとのコミュニケーション	大熊雅士さん(学舎「ブレイブ」室長)
/30(月)		紙をつかった楽しいあそび	正木賢一さん(東京学芸大学准教授)
12/1(火)		中学生をやる気にさせる学習サポートの方法—数学編	森本康彦さん(東京学芸大学准教授)
/3(木)	10:30~12:00	低学年の科学あそび	山田修平さん(淑徳短期大学講師)

### 故・尾形喜代治氏のご遺族から 木彫作品の寄贈を受けました

青年期から市内に在住していた彫刻家の故・尾形喜代治氏のご遺族から、市の芸術文化振興のため、同氏制作の木彫作品の寄贈を受けました。寄贈された作品は小金井 宮地楽器ホール(小金井市民交流センター)の正面入口で展示しています。



### パシオンときわが 第20回全日本レディースソフト ボール大会で優勝しました

ときわスポーツ(本町2丁目)女子ソフトボールチームのパシオンときわが、9月12日~14日に長野県伊那市で開催された同大会(47チーム参加)で優勝しました。10月26日に市長を表敬訪問し、優勝を報告しました。



写真ニュース

# 環境フォーラム

## 2015

### @環境学習館

ものづくりなどを通じて、触れあい、体感しながら、環境について楽しく学べるフォーラムを開催します。

【事前企画「教えて、小金井のいろいろ」】  
環境フォーラムの「小金井のいろいろを探し」で使用される地図に、おすめめの場所や写真を貼って下さい。参加者には粗品を差し上げます。

とき 11月20日(金)～29日(日) 午前9時～午後9時 (24日を除く。29日は午後2時30分まで)

【かんじりコロコロ】  
どんぐりや木の枝を使って、約30分でどんぐりコロコロを作ります。

とき 11月28日(土) 午前11時～午後3時

※材料がなくなり次第終了  
費用 300円(材料費)

【秋の黄金井を味わおう！】  
とき 11月28日(土)、29日(日) 午前11時30分～午後2時

【ひょうたんランブづくり】  
とき 11月29日(日) 午前10時～11時、午後1時30分～2時30分

定員 各20人(当日先着順)  
料金 700円

【環境政策課環境係】  
問合せ先 ☎042-387-9817

【環境政策課環境係】  
問合せ先 ☎042-387-9817

た講演をします。

とき 11月29日(日) 午前11時～12時30分

講師 腹話術師いずみさん

【環境賞授与式】

とき 11月29日(日) 午後1時から

【小金井のいろいろ探し】

まち歩き参加者や、本フォーラムの来場者のアンケートをもとに、小金井のいろいろを再発見するワークショップです。

とき 11月29日(日) 午後2時30分～3時30分

◇共通◇

環境学習館  
環境市民会議

その他 車での来場はできません。

申込方法 当日直接会場へ。

※ひょうたんランブづくりを除く。



### 子ども

#### 第7回子供科学教室

#### 「コラーゲンを固めてみよう」

とき 12月5日(土) 午前10時～正午

ところ 東京農工大学科学博物館

講師 新井浩司さん(同大准教授)

対象 小学校5年生～中学生

定員 30人(申込順)

申込 11月17日午前10時から、電話、ファクスまたはEメールで氏名・電話番号・学校名・学年・性別を同大博物館(☎042-388-7163 FAX 042-388-75690)へ。

②「マッチウリの少女」

対象 3歳以上の幼児と保護者②小学生

協力 ピンポンパネル

申込方法 当日直接会場へ。

問合せ 図書館緑分室(☎042-387-7302)

### おはなし会

とき 11月28日(土) ①午前10時30分～11時②11時～11時30分

ところ 公民館緑分館視聴覚室

内容 パネルシアター①「キラキラひかる金のおちょろ」②「マッチウリの少女」

対象 ①3歳以上の幼児と保護者②小学生

協力 ピンポンパネル

申込方法 当日直接会場へ。

問合せ 図書館緑分室(☎042-387-7302)

#### 子ども体験講座

クリスマス・クラフトス  
クールスノードームを作ろう！

机上に飾れるスノードームを作ります。今年のクリスマス飾りは自分で作ってみませんか。

この事業は、東京農工大との連携事業です。

#### 多摩・島しょ広域連携活動

#### 子ども体験塾

#### 『宇宙つながる』第2弾

子どもたちが宇宙を身近に感じることが出来る体験型のイベントです。フラネタリウムや宇宙飛行士選抜試験体験なども行います。

とき 12月13日(日) 午後1時～3時(イベント全体は午前10時～午後5時)

ところ 国分寺市立いずみホール(国分寺市泉町3-36)

対象 小金井市、武蔵野市、三鷹市、国分寺市、国立市在住・在学の小・中学生および引率者

定員 各市70人(引率者は原則1人、多数抽選)

その他 ▼小学校4年生以上は引率者無しでも申し込み

この事業は、多摩・島しょ広域連携活動助成金を活用して実施します。

この事業は、多摩・島しょ広域連携活動助成金を活用して実施します。

#### 市民スケート教室

とき 12月5日(土) 午前10時～正午

ところ 公民館本館

講師 鈴木たえさん、大塚ちえさん(いずれも日本スノードーム協会認定インストラクター)

対象 市内在住・在学の小中学生

定員 20人(申込順)

参加費 500円(材料費)

申込 11月16日から、電話または直接、公民館本館(☎042-388-1184)へ。

#### スポート

#### 市民スケート教室

集散時間・場所 12月12日(土) 午前10時リサイクル事業所集合～午後3時10分同所解散

ところ BIGBOX東大和スケートセンター(東大和市桜が丘1-1330-19)

対象 市内在住・在勤・在学の方(小学校3年生以下は保護者同伴)

定員 30人(多数抽選)

参加費 3千円(9回分)

その他 事前に各自で健康診断を受けてください。

#### 市民スケート教室

定員 135人(申込順)

参加費 一般2千400円、中学生以下2千800円(いずれも貸靴代含む)

申込 11月26日～12月10日(水曜・日曜を除く)に、参加費を添えて市スケート連盟(〒184-0004本町1-7-6 菊屋文具店内 ☎042-381-1379)へ。

※この事業は、市の委託事業です。

#### 栗山公園健康運動センター エアロビクス教室

とき 平成28年1月20日～3月16日の毎週水曜日午前9時15分～10時45分(全9回)

対象 市内在住・在勤・在学の方

定員 30人(多数抽選)

参加費 3千円(9回分)

その他 事前に各自で健康診断を受けてください。



## こども国際交流

## フットサル大会

### KOGANEI friendship FUTSALCUP 2016

フットサル大会や交流ゲームを通して、国際交流しませんか。

参加児童と外国籍ボランティアを募集します。

【参加児童募集】  
対象 小学校4～6年生(外国籍の方歓迎)  
定員 8チーム(多数抽選。1チーム8人まで。個人参加も可)  
申込期限 平成28年1月8日

【外国籍ボランティア募集】  
対象 子どもたちとフットサルやゲームを楽しみたい外国籍の方  
募集人数 12人程度(多数抽選)  
謝礼 2千円程度(交通費含む)  
申込期限 平成28年1月15日

※ このほか、ボランティアは打ち合わせがある場合があります。

ところ 総合体育館(関野町1-13-1)  
申込書記布 コミュニティ文化課(市役所第二庁舎4階)、公民館各館で配布するほか、市ホームページからダウンロードできます。  
申込 各期限までに、申込書に必要な事項を明記し、ファクス、Eメールまたは直接、コミュニティ文化推進係(☎042-387-9923/FAX042-388-1323)へ。



とき 平成28年3月5日(土) 午前10時～午後4時ごろ

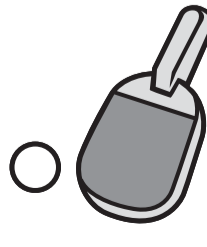
#### 12月のスポーツ 個人利用開放校

市民スポーツの振興と体力づくりを目的に、市立の学校施設(体育館ほか)を広く市民の皆さんに開放しています。種目は、左表のとおりです。

種目	ところ	曜日	時間	実施日
卓球	緑小	日	午後1時～4時	6・20日
剣道	前原小	水	午後6時～9時	2・9・16日
バドミントン	本町小	日	正午～午後3時	6・20日
柔道	一中	金	午後7時～9時	4・11・18日

その他 ▼初めてのの方は、指導員にお尋ねください。▼車での来場は、遠慮ください。

問合せ 生涯学習課スポーツ振興係(☎042-388-2462)



# こがねい 秋の黄金井

## フェア 11月21日(土) ~12月6日(日)

### 江戸東京野菜でまちおこし

秋の黄金井フェアは、市内の農家が東京の伝統野菜である江戸東京野菜を栽培し、市内の飲食店がそれを使ったオリジナルメニューを提供するという、「農業と商業」が手を取り合ったまちおこしです。

小金井産の江戸東京野菜を使い、市内の飲食店が味とアイデアを披露します。

とき 11月21日(土)~12月6日(日)

ところ 市内30か所の同フェア参加店舗

その他 詳細は、経済課(市役所第二庁舎4階)、JR武蔵小金井駅、JR東小金井駅、市役所第二庁舎1階受付、公民館各館、各集会所施設、商工会、同フェア参加店などで配布しているちらしや、ホームページ(<http://www.edotokyo-yasai.jp/>)をご覧ください。

運営 江戸東京野菜でまちおこし連絡会



### 黄金井スタンプラリー

黄金井を注文し、ちらしにスタンプを集めると、こきんちゃんグッズか、500円の食事補助券(黄金井フェア参加30店舗で利用可)がもらえるイベントを実施します。スタンプを4個集めると、「こきんちゃんがまぐち」、「こきんちゃんピンバッジ」、「こきんちゃんチャーム」、「食事補助券」のいずれか(合計先着200人)を差し上げます。詳しくは、ちらしをご覧ください。



## 関連企画

### 江戸東京野菜料理教室

江戸東京野菜を使った丼などを皆さんで作ります。  
とき 12月8日(火) 午前10時~午後1時  
ところ 公民館東分館  
講師 酒井文子さん(江戸東京野菜料理研究家)  
対象 市内在住・在勤・在学の方  
定員 16人(申込順)  
参加費 500円(材料費)  
その他 保育あり(3歳以上。要事前申込)  
申込方法 11月16日から、電話で経済課産業振興係へ。

### 市内シェフによる食事会

江戸東京野菜の説明と、スナフキッチンさんによる特別コース料理「十割新そばスナフコース」を味わいます。(調理実習はありません)  
とき 11月30日(月) 午後6時~8時  
ところ スナフキッチン(緑町1-5-3エミールハイツ102)  
定員 8人(申込順)  
料金 3,000円  
※ 3日前からキャンセル料がかかります。  
申込方法 11月16日から、電話で経済課産業振興係へ。

問合先 経済課産業振興係 ☎042-387-9831

<b>12月の行事</b> 親子ふれあい体験教室(6日=ほうとう作) 参加費100円、20日=正月しめ縄作り、26日=クリスマスコンサート、天体教室=19日 <b>平成28年3月分の予約</b> 12月1日から受け付けます。申し込みは、☎0120-484-647(申込専用) FAX0551-48-4646 <a href="http://koganei-kiyosato.com/">http://koganei-kiyosato.com/</a> 問合先 清里山荘 ☎0551-48-4649	○…空室あり △…空室少し ×…満室 31 30 29 28 27 26 25 24 23 22 21 20 19 18 17 16 15 14 13 12 11 10 9 8 7 6 5 4 3 2 1 日 (木)(水)(火)(月)(日)(土)(金)(木)(水)(火)(月)(日)(土)(金)(木)(水)(火)(月)(日)(土)(金)(木)(水)(火)(月)(日)(土)(金)(木)(水)(火)	<b>清里山荘</b> 空室状況(11月9日現在) 一般棟 12月 1日(休) 2日(休) 3日(休) 4日(休) 5日(休) 6日(休) 7日(休) 8日(休) 9日(休) 10日(休) 11日(休) 12日(休) 13日(休) 14日(休) 15日(休) 16日(休) 17日(休) 18日(休) 19日(休) 20日(休) 21日(休) 22日(休) 23日(休) 24日(休) 25日(休) 26日(休) 27日(休) 28日(休) 29日(休) 30日(休) 31日(休) 団体棟 12月 1日(休) 2日(休) 3日(休) 4日(休) 5日(休) 6日(休) 7日(休) 8日(休) 9日(休) 10日(休) 11日(休) 12日(休) 13日(休) 14日(休) 15日(休) 16日(休) 17日(休) 18日(休) 19日(休) 20日(休) 21日(休) 22日(休) 23日(休) 24日(休) 25日(休) 26日(休) 27日(休) 28日(休) 29日(休) 30日(休) 31日(休)	▼武蔵野赤十字病院 武蔵野市境南町1-26-11 ☎0422-32111 ▼小児救急(365日24時間) 武蔵野市境南町1-26-11 ☎0422-32111	▼東京消防庁救急相談センター 固定電話、携帯電話 ☎7119 ▼東京都保健医療情報センター 医療機関案内ひまわり ☎0315272103 聴覚障害者向け専用FAX ☎0315285180	<b>24時間テレホンサービス</b> 日 10時~19時(土曜・日曜・祝日) 夜 19時~翌朝5時(土曜・日曜・祝日) 固定電話、携帯電話 ☎03152851889	<b>東京都・母子の健康相談室</b> 受付時間 平日 午後5時~10時 休日(土曜・日曜・祝日) 午前9時~午後5時 固定電話、携帯電話 ☎03152851889
--	---	--	--	---	---	--

### 休日診療

受付時間：午前9時~正午、午後1時~5時  
準夜→午後5時30分~9時  
※ 電話で確認のうえ、受診してください。

●印は病医院所在地  
○印は診療科目

### 休日歯科診療

診療時間：午前9時~正午、午後1時~5時

薬を処方された場合は、各医療機関受付にお問い合わせください。

11月15日(日)	<p>待山医院 緑町2-17-10 ☎042-384-5421</p>	<p>うちやまクリニック 東町4-43-15 MKジェムマンション1F ☎042-382-1715</p>	<p>秋里胃腸科 買井南町5-21-37 ☎042-385-2322</p>	<p>倉田眼科 買井北町2-11-9 ☎042-384-4555</p>	<p>丸茂医院 本町2-12-1 ☎042-383-2232</p>	<p>東小金井歯科 東町4-42-20 フライトハイム2F ☎042-385-8176</p>	<p>ココカラファイン薬局小金井店 (本町1-8-14) ☎042-386-2580</p> <p>ホクエイ薬局 (買井北町2-12-14) ☎042-383-5040</p>
11月22日(日)	<p>武蔵小金井クリニック 本町5-19-33 ☎042-384-0080</p>	<p>小金井つるかめクリニック 本町6-14-28 アクウェルモール3F ☎042-386-3757</p>	<p>菊地脳神経外科整形外科 東町3-12-11 ☎0422-31-1220</p>	<p>三枝耳鼻咽喉科・小児科医院 本町5-19-32 三枝ビル2F ☎042-381-8221</p>	<p>小金井つるかめクリニック 本町6-14-28 アクウェルモール3F ☎042-386-3757</p>	<p>いしづか歯科医院 東町4-43-7 小金井東ビル2F ☎042-388-0991</p>	<p>ココカラファイン薬局小金井店 (本町1-8-14) ☎042-386-2580</p> <p>たま調剤薬局(東町店) (東町3-11-18) ☎0422-39-5778</p> <p>調剤薬局北なが (本町5-18-13) ☎042-381-2906</p>
11月23日(月・祝)	<p>山崎内科医院 緑町5-12-17 ☎042-381-1462</p>	<p>宮本内科医院 中町3-7-4 ☎042-381-2219</p>	<p>篠田医院 東町4-37-3 ☎042-381-3122</p>	<p>梶尾眼科 前原町3-35-18 ☎042-384-2189</p>	<p>宮本内科医院 中町3-7-4 ☎042-381-2219</p>	<p>金井歯科医院 緑町5-21-22 渋谷ハイム102号 ☎042-384-5235</p>	<p>サトウ薬局 (緑町5-18-20) ☎042-381-3499</p> <p>廣栄調剤薬局 (東町4-33-18-101) ☎042-385-8698</p> <p>サザン薬局 (本町6-5-3シャトー小金井1F) ☎042-388-4229</p>
11月29日(日)	<p>小金井橋さくらクリニック 至武蔵小金井北口 桜町2-11-25 ☎042-382-5101</p>	<p>かわべ内科クリニック 緑町2-2-1 エスポワール小金井1-東号室 ☎042-401-1860</p>	<p>和田クリニック 本町1-6-2 メゾンド小金井112 ☎042-381-1112</p>	<p>小金井眼科クリニック 本町5-19-26 ☎042-385-7755</p>	<p>くらだ内科医院 梶野町4-11-13 ☎0422-53-5666</p>	<p>吉澤歯科医院 買井北町3-5-23 ☎042-383-1228</p>	<p>ココカラファイン薬局小金井店 (本町1-8-14) ☎042-386-2580</p> <p>さくら薬局小金井本町店 (本町1-5-6) ☎042-386-2681</p>