

平成29(2017)年
NO.1390

7/1

毎月1・15日発行

お納
知期
ら限
せの
7月
31日
月

国民健康保険税……第1期分
後期高齢者医療保険料……第1期分
固定資産税・都市計画税…第2期分
納付書裏面等に記載の場所で納付してください。
便利な口座振替をご利用ください。

市報



こがねい

こきんちゃん



©Studio Ghibli

市制施行50周年を記念し、本市の
名誉市民である宮崎駿氏（スタジオ
ジブリ）に描いていただいた市の
イメージキャラクターです。

ホームページ <http://www.city.koganei.lg.jp/>

モバイル(携帯電話)版 <http://www.city.koganei.lg.jp/m/index.html>



小金井市 市制施行

60周年

シンボルマーク、キャッチコピー大募集

平成30年10月1日に小金井市は市制施行60周年を迎えます。このことを記念して「シンボルマーク」と「キャッチコピー」を募集します。斬新なアイデアや、ユニークな作品をお待ちしています。

募集
テーマ

「かがやく未来 笑顔きらめく こがねいし」

これからも市と市民が共に成長・発展を続け、緑豊かな自然環境の中で、子どもたちの笑顔と共にすべての市民が地域に愛着を持ち、より親しみやすくソフトなイメージを喚起することを目的に、上記のテーマを設定しました。

【シンボルマーク】

テーマを踏まえ、誰にでもわかりやすく、親しみやすいシンボルマークを作成してください。



【参考：50周年（平成20年）採用作品】

【キャッチコピー】

テーマを踏まえ、誰にでもわかりやすく、親しみやすい15文字程度の文章を作成してください。

さくら・水・緑、
こがね輝く街

【参考：50周年（平成20年）採用作品】

申込方法

- 募集要領配布場所 企画政策課（市役所本庁舎2階）、市役所第二庁舎1階受付、情報公開コーナー（市役所第二庁舎6階）、おもな市内公共施設、市ホームページ
- 応募資格 市内在住・在勤・在学または、小金井市にゆかりのある方
- 選考方法 市でそれぞれ5案程度に絞りこんだ後、市民投票により、各1点の採用作品と各4点の入賞作品を決定します

- 選考結果等 市民投票を経て12月ごろに発表します。採用作品には50,000円相当の賞品、入賞作品には5,000円相当の賞品を差し上げます
- 8月18日までに、募集要領を確認のうえ、申込用紙に記載事項を明記し、郵送、Eメールまたは直接、企画政策課企画政策係（〒184-8504住所不要・市役所本庁舎2階 ☎042-387-9800 ✉s010199@koganeishi.jp）へ

市制施行60周年記念

こきんちゃん ポロシャツを 限定販売

- 販売開始日 7月10日（月）
- 販売枚数 100着（先着順）
- 販売価格 3,300円（税込）
- カラー 黒・グレー
- サイズ S S～3 L（メンズサイズ）
- 販売状況により、予約での受け付けになる場合があります
- 販売場所・市観光まちおこし協会（午前9時～午後5時※土曜・日曜・祝日を除く ☎042-316-3980）



発行・小金井市 編集・広報秘書課
〒184-8504 小金井市本町6-6-3

市役所代表 ☎042-383-1111
(かけ間違いにご注意ください)

「市長へのファクス」ふれあい24
FAX042-383-0022

古紙を配合しています。環境にやさしい植物性インキを使用しています。

information

お知らせ

職員募集

①非常勤嘱託職員

一般事務(障がいのある方対象)

勤務時間週4～5日、月曜～金曜日、週30時間勤務

報酬月額16万3千800円

資格等要件以下の要件をすべて満たす方▽パソコン操作(ワード、エクセル)ができる方▽身体障害者手帳、療育手帳(愛の手帳等)または精神障害者保健福祉手帳の交付を受けている方および障害者雇用促進法第2条第1号に掲げる障がい者▽介助者なしに職務の遂行が可能な方▽通常の勤務時間(週30時間)に対応できる方

募集人数若干名

要項配布・申7月13日(木)までに職員課へ。郵送の場合

採用予定日8月1日(火)

年齢要件等▽昭和27年4月2日以降に生まれた方(③を除く)▽国籍は問いません

他要項は市ホームページから

企画政策課企画政策係(☎042-387-9826)、土曜・日曜・祝日は市役所代表(☎042-383-1111)

ご利用ください 7月の休日窓口

開設時間午前9時～午後1時

開設窓口市民課、保険年金課国民健康保険係、子育て支援課手当助成係(2日のみ)、納税課(2日のみ) ※一部取り扱いできない業務(後期高齢者医療事務・市税証明書交付事務ほか)もあり

ます

7月 〇は休日窓口開設日
日 月 火 水 木 金 土
② 3 4 5 6 7 8
⑨ 10 11 12 13 14 ⑮
16 17 18 19 20 21 22
⑳ 23 24 25 26 27 28 29
㉑ 30 31

は12日必着

②非常勤嘱託職員 保育士補助業務

勤務時間週5日、月曜～金曜日、午前7時～11時または午後3時30分～7時の間で、1日1時間30分～3時間勤務、週15時間程度(必要に応じて土曜日の勤務あり)

報酬時給千200円

募集人数若干名

要項配布・申7月7日(金)までに職員課へ。郵送の場合

③任期付職員 保育士

勤務時間午前7時～午後7時の間で1日7時間45分(土曜日の勤務あり)

報酬月額20万1千385円

資格等要件保育士証の交付を受けている方

募集人数1人

要項配布・申7月7日(金)までに職員課へ。郵送の場合

は6日必着

共通

採用予定日8月1日(火)

年齢要件等▽昭和27年4月2日以降に生まれた方(③を除く)▽国籍は問いません

他要項は市ホームページから

企画政策課企画政策係(☎042-387-9826)、土曜・日曜・祝日は市役所代表(☎042-383-1111)

もダウンロードできます

職員課人事研修係(T184-8504住所不要・市役所本庁舎1階☎042-387-9808)

委員選任結果

空家等対策協議会 公募委員

公募委員選考基準により、次の方々を選任しました。

▽百瀬和浩さん、星野伸之さん(いずれも公募市民)

地域安全課地域安全係(☎042-387-9806)

第24期公民館企画実行委員(東分館)

公民館企画実行委員選出要綱により、次の方を委員に選任しました。

▽稲垣芳樹さん

公民館本館(☎042-383-1184)

街路灯が点灯していないときはご連絡を

市で管理している街路灯には、設置している柱に左図のような6桁の管理番号を表示してあります。街路灯が点灯していないときは、管理番号をご連絡ください。

また、街路灯の中には商店会が管理しているものや東京都が管理しているものがあります。街路灯に商店会等の名称が入っていればその商店会へ、東京都のマークがついていれば東京都北多摩南部建設事務所小金井工区(☎042-326-18862)へご連絡ください



※連絡を受けてから修理までは通常3日前後かかります

交通対策課交通対策係(☎042-387-9850)

政治家の寄附は禁止

寄附禁止のルールを守って

7・8月を中心に「政治家の寄附禁止」の啓発活動を行っています。

政治家は贈らない

有権者は求めない

政治家(候補者、候補者になろうとしている者および現に公職にある者)が選挙区内の人や団体にお金や品物を贈ることは、法律で禁止されています。また、政治家に寄附を求めることも禁止されています。

選挙管理委員会事務局(☎042-387-9881)

システムメンテナンスに伴う住民票等のコンビニ交付サービスの停止

7月15日(土)午前6時30分～午後11時

市民課市民係(☎042-387-9880)

図書館本館臨時休館

7月中旬～12月下旬に行う空調工事に伴い、事務室移転作業を行うため、7月6日(木)は臨時休館します。

※7日は通常の休館日です

図書館本館(☎042-383-1138)



情報連携(マイナンバー)に関するお知らせ

マイナンバー制度とは

マイナンバーは、住民票を有する全ての方に1人1つの番号を付して、社会保障、税、災害対策の分野で効率的に情報を管理し、複数の機関に存在する個人の情報が同一人の情報であることを確認するために活用されるものです。

マイナンバー制度は、複数の機関に存在する個人の情報を同一人であることの確認を行うための基盤であり、社会保障・税制度の効率性・透明性を高め、皆さんにとって利便性の高い公平・公正な社会を実現するための社会基盤(インフラ)のことを指します。

なお、取り扱う情報については、これまでのとおり各自治体や行政機関で厳重な管理を行います。また、適正な取り扱いについては、個人情報保護法等により、各種保護措置が定められています。

情報連携の開始

税の手続きや年金、医療保険、雇用保険などの社会保障の続きで、マイナンバーが利用されてきていますが、7月から本市も含めた地方公共団体等の間で情報連携が開始されます。このことにより添付書類の削減が図られる等、事務が確実かつスムーズになり、皆さんの負担が軽減、暮らしがもっと便利になっていきます。

しかしながら、国は当面の間、試行運用期間とする旨を示しており、マイナンバー制

度による情報連携が本格運用されるまでは従来どおり添付書類の提出をお願いすることになります。

また、情報連携の開始と合わせて、マイナンバーカードをお持ちの方は、マイナンバーの利用が開始されます。

マイナンバーとは

マイナンバーとは、国が中心となって運営・構築するサービスで、情報連携に際し、個人情報のやり取りの記録などを、自宅のパソコン等から確認できる個人用サイトです。ご利用に当たってはマイナンバーカード、パソコン等が必要となりますが、自己情報表示(あなた自身の情報)や情報提供等記録表示(やりとり履歴)をマイナンバー上で確認ができるようになります。今秋を目安にスマートフォン専用アプリを開発する等、使いやすさが改善される見通しです。

マイナンバーの設置

マイナンバーの運用開始に合わせ、パソコン等をお持ちでない方や操作が苦手な方など、どなたでもマイナンバーにアクセスできるように、7月中旬から総務課情報公開係(市役所第二庁舎6階)にマイナンバー閲覧用のタブレット端末を設置します。ぜひご利用ください。

企画政策課企画政策係(☎042-387-9800)



マイナちゃん

武蔵小金井駅南口 第2地区第一種 市街地再開発事業 「こがねい」のお知らせ

【新築本体工事が開始】

JR武蔵小金井駅南口で進められている同事業について、武蔵小金井駅南口第2地区市街地再開発組合では、2月から解体工事に着手しています。7月から新築本体工事が始まります。

同組合では、当該工事に当たり、搬入路に誘導員を配置するなど、引き続き、安全対策に努めますので、ご理解とご協力をお願いします。

【権利交換計画の変更に係る縦覧】

同組合では、同事業に係る権利交換計画の変更に係る縦覧を実施しています。施行区域内の土地または土地に定着する物件に関し、権利を有する方は縦覧期間内に、意見書を提出できます。詳細は、同組合までお問い合わせください。

■縦覧期間 6月30日～7月13日

■所同組合（本町6-9-35 N OSAI会館3階 ☎042-383-4711）

◆共通◆

■間まちづくり推進課まちづくり係（☎042-387-9862）

住宅増改築資金融資 あっせん制度

家屋の増改築や修繕、耐震補強、バリアフリー改造、太

陽光発電設備等の設置をする
とき、その資金の一部の融資
あっせんを行っています。

なお、申請から融資を決定
するまでに時間を要しますの
で、余裕を持ってお申し込み
ください。

■融資金額 Ⅱ工事見積額の
80%以内で、30万円～400万円
（太陽光発電設備等の設備
は、10万円～400万円）▽貸付
利率 Ⅱ年2・70%（市が貸付
利率の2分の1相当の金額を
利子補給しますので、本人負
担は1・35%）▽返済 Ⅱ元利
均等償還で、借入額に同じ
て、10年以内に返済

■条件 Ⅱ市内に1年以上居住
し、増改築する家屋の所有者
であること▽市税を滞納して
いないこと▽償還できる収
入・資産があること▽借地権
利者の場合、土地所有者の承
諾を得ていること▽連帯保証
人がいること▽工事が平成30
年2月末までに完了すること

■申告書配布場所 まちづくり
推進課、市ホームページ
■申告書に必要事項を明記
し、必要書類を添えて、まち
づくり推進課住宅係（市役所
第二庁舎5階 ☎042-387-98
61）へ

高齢者住宅入居者募集

■募集戸数 2戸

■住宅名 ①グリーンタウン小
金井（緑町4-12-16）Ⅱ2
DK（51・28平方メートル。3階。
2人世帯向け）、②シルバ
ピアグリーン（緑町3-9-1
8）Ⅱ1DK（28平方メートル。2
階。単身者向け）

■家賃 ①2万7千800円～5万

4千600円（別途共益費6千400
円）、②1万3千800円～2万
7千200円

■入居予定日 8月上旬～中旬
■申込資格 次のすべての要件
に該当する方

①65歳以上のひとり暮らし
または65歳以上の方を含む60歳
以上の方で、市内に引き続き
3年以上居住している方（所
得制限があります。①は単身
不可）

②自立している方で次のい
ずれかの理由により、代替えの
住宅を確保することが困難な
方

▽1年以内に立ち退くよう
求められている
▽住宅の老朽化や、浴室がな
いなどにより、安全や衛生上
の問題がある
▽身体に障害がある方
（身体障害者手帳1～4級）
で、現住居での生活が困難で
ある

▽家賃が収入月額（年間所得
から控除を差し引いた額÷
12）の4割を超え、支払いに
困難している

▽原則として、親族の保証人
がいること

③暴力団員による不当な行為
の防止等に関する法律に規定
する暴力団員でないこと

■他 Ⅱすでに高齢者住宅入居申
込書を提出している方には、
別途通知しますので、再度申
込し込む必要はありません▽今
回の住宅以外についても常時
受け付けています▽持ち家の
方は、申し込みできません

■申 7月10日までに、指定の申
込用紙（まちづくり推進課で
配布）に必要事項を明記し、
直接、まちづくり推進課住宅

係（市役所第二庁舎5階 ☎042-387-9861）へ

私道部分の非課税 扱いの申請を

平成30年1月1日現在、一
定の条件を満たす私道を所有
する方は、申請によって固定
資産税・都市計画税が平成30
年度以降非課税扱いとなりま
す。

なお、分筆して道路となっ
ている場合や、すでに非課税
となっている私道は、申請の
必要はありません。

■申告期限 平成30年1月31日
■市所定の申請書（資産税課
で配布）に必要事項を明記し、
私道求積図を添えて、資産税
課土地係（市役所第二庁舎3
階 ☎042-387-9821）へ

学校施設を開放

小・中学校施設の一部を、
市内の団体・グループに開放
しています。サークル活動や
会議の場としてご利用くださ
い。

■開放時間 Ⅱ月曜～金曜日 Ⅱ
午後6時～9時 Ⅱ土曜・日
曜・祝日等 Ⅱ午前9時～午後
9時

■開放施設・定員 Ⅱ第二小学
校（☎042-383-1142）Ⅱ
会議室（40人）▽第二中学校
会議室（40人）▽第二中学校
議室（30人）、視聴覚室（30
人）、和室（10人）

■対 市内在住・在勤の方で構成
する団体・グループなど

■他 事前に庶務課（市役所第二
庁舎7階）での登録が必要で

す。ただし、すでに社会教育
関係団体等に登録している場
合は除きます

市では、「政治倫理の確立
のための小金井市長の資産等
の公開に関する条例」に基づ
き提出された市長の資産等補
充報告書、所得等報告書およ
び関連会社等報告書を公開し
ています。

これらの報告書は、どなた
でも申請のうえ閲覧すること
ができます。

■閲覧日 7月3日（月）から
※すでに提出されている資産
等報告書等は、7月3日以前
でも閲覧できます

■閲覧場所 情報公開コーナ
ー（市役所第二庁舎6階）
■総務課情報公開係（☎042-
387-9926）

■ご利用ください
就労支援サイト
「こがねい仕事ネット」

市では、雇用促進と就労支
援の目的で、小金井市および
近隣の求人情報や事業者情
報、仕事に関する講座・イベ
ント等の情報を無料で提供す
るホームページを開設してい
ます。

仕事を探したい方、求人を
する事業者の方は、ぜひ、ご
利用ください。

なお、求人情報、事業者情
報の登録・閲覧の利用料は無
料ですが、インターネット・

携帯電話の通信料は利用者の
負担となります。

【仕事をお探しの方】
パソコンや携帯電話を利用
して、求人情報を簡単に閲覧
できます。

【事業者の方】
サイトの事業者登録ページ
から事業者登録申請手続きを
行ってください。

審査を経てIDとパスワード
を取得した後は、いつでも
求人情報等の登録・変更・削
除ができます。

■ホームページ URL http://
www.koganei-s.net/
■モバイル（携帯電話）版 ht
tp://www.koganei-s.net/mo
bile/

■経済産業省 振興係（☎042-
387-9831）



携帯サイト用
QRコード

◆◆各種審議会等の開催日程◆◆

※保育あり（要事前申込）

名称	とき	ところ	内容	問合せ先
土地開発公社評議員会	7月5日(水) 14:00～	市役所本庁舎3 階第一会議室	資産（土地）の取得 について ほか	土地開発公社事務局 （☎042-387-9851）
（仮称）新福祉会館建設基本計画市民検討委員会（※）	7月7日(金) 18:00～	市役所第二庁舎 8階801会議室	新福祉会館建設基本 計画の策定について	地域福祉課地域福祉係 （☎042-387-9915）
児童館運営審議会（※）	7月10日(月) 9:45～	市役所第二庁舎 8階801会議室	委嘱状の伝達等	児童青少年課児童青少年係 （☎042-387-9847）
清掃関連施設整備基本計画検討会議	7月10日(月) 18:00～	市役所第二庁舎 8階801会議室	清掃関連施設整備基 本計画について	ごみ対策課減量推進係 （☎042-387-9835）
在宅医療・介護連携推進会議	7月13日(木) 19:00～	市役所第二庁舎 8階801会議室	医療と介護の連携に ついて等	介護福祉課包括支援係 （☎042-387-9845）
保健福祉総合計画策定委員会	7月20日(木) 18:30～	市役所第二庁舎 8階801会議室	計画策定に向けた検 討	地域福祉課地域福祉係 （☎042-387-9915）
社会教育委員の会議	7月21日(金) 9:30～	市役所第二庁舎 8階801会議室	社会教育活動につい て ほか	生涯学習課生涯学習係 （☎042-387-9879）

平成29年度 国民健康保険税・介護保険料・後期高齢者医療保険料

納税・納入通知書等を 7月14日(金)に郵送します

国民健康保険税

国民健康保険(以下「国保」)制度は、加入する皆さんが負担し合う国保税と国や都などの補助金を財源に、医療費の一部を負担する助け合いの制度であり、将来にわたり安定的に運営していく必要があります。

また、国保加入者(被保険者)のうち、介護保険第2号被保険者(40歳以上65歳未満)に該当する方は、医療保険分、後期高齢者支援金等分に加え介護保険分を合わせて、国保税として納めていただいています。

国保制度を円滑に運営できるよう、各納期限内納付にご理解・ご協力をお願いします。

軽減措置があります

【低所得世帯に対する軽減措置が拡充されました】

前年中の所得が一定額以下の世帯に対して、均等割と平等割を減額(7割、5割または2割)する軽減措置があります。

平成28年度分に引き続き、平成29年度分においても5割および2割減額の対象世帯が拡大されました。

なお、この措置は、世帯主と国保加入者全員の市民税・都民税の申告、所得税の確定申告等が済んでいないと受けることができません。

【非自発的失業者に係る軽減】

解雇・倒産などの理由による非自発的失業者の方(雇用保険受給資格者証の理由欄の記載が「11、12、21、22、23、31、32、33、34」に該当し、離職年月日に65歳未満であった方)の国保税が軽減されます。

■軽減内容 離職日の翌日(国保加入日)の属する月から、その月の属する年度の翌年度末までの間、前年の給与所得を100分の30として、国保税を算定します。

■申請方法 雇用保険受給資格者証を持参

のうえ、申請書(保険年金課で配布)を提出してください。郵送での申請をご希望の方は、係までお問い合わせください。

口座振替納付をお勧めします

納付に当たっては、便利で確実な口座振替をご利用ください。忙しくて納めに行く時間がない方にもお勧めです。申し込みは、口座のある金融機関等に預・貯金通帳、金融機関等届出印を持参のうえ手続きをしてください。

【保険年金課窓口での受け付け】

保険年金課窓口でもキャッシュカードで口座振替の申し込みができます。申込書類の記入のほか、キャッシュカードの暗証番号の入力等を行うため、本人の来庁が必要です。取扱金融機関、キャッシュカードの種類(IC専用カード等)によっては受け付けできない場合がありますので、事前にお問い合わせいただくか、市ホームページをご覧ください。

減額免除・分割納付

思わぬ事故や災害、病気、失業などやむを得ない事情により納期限内に納められないときは、お早めにご相談ください。申請により国保税の減額免除や分割納付が認められる場合があります。

【減額免除】

納期限前の国保税が対象となります(原則として納期限までに申請が必要で)。申請には、り災証明書、公共料金等の領収書、収入・支出が記載されている金融機関等の通帳等が必要です。

【分割納付】

減額免除が認められない場合でも分割納付等があります。

■税額の内容について=保険年金課国民健康保険係(市役所第二庁舎2階☎042-387-9832)、納付について=納税課納税係(同3階☎042-387-9823)

介護保険料(65歳以上の方)

今年度の介護保険料の基準額(第5段階)は、月額5,200円(年額62,400円)です。所得段階等で保険料が異なりますので、送付された納入通知書でご確認ください。

シルバーパスの所得確認書類に

70歳以上の方は、介護保険料納入通知書をシルバーパスの新規発行や一斉更新(9月実施)の際に、所得確認書類として使用できます。再発行はできませんので、大切に保管してください。

納付が困難な方は減免等の申請を

災害による住宅や財産の著しい損失、または、所属する世帯の生計の中心になる方の死亡や重大な障がい、長期入院、事業の休廃止等で収入が著しく減少したときは、第1号被保険者の方の申請により、介護保険料の減額・免除または徴収猶予をすることができる場合があります

ので、お早めにご相談ください。

また、生計の困難な方も、次のいずれかの条件で減額(2分の1)の対象となります。(納期限までに申請が必要です)

▷①～③をすべて満たす場合

①第1号被保険者と生計を一にする方の実収入総額(月額)が、生活保護法に定められた生活扶助基準額(月額)に満たないこと

②第1号被保険者の属する世帯の主たる生計維持者の所得税・市町村民税や医療保険の被扶養者になっていないこと

③第1号被保険者の属する世帯の預貯金額の総額が、生活扶助基準額の12か月以下であること

▷その方の属する世帯が、著しい生活困窮にあると認められる場合

■介護福祉課介護保険係・保険料担当(市役所第二庁舎2階☎042-387-9921)

後期高齢者医療保険料

保険料の納め方によって、通知書が異なります。

特別徴収(年金天引き)の方

平成29年度後期高齢者医療保険料賦課決定通知書(ピンク色の封筒)を送付します。

今回決定した保険料は10月の年金から天引きされます。

4、6、8月の年金天引額は平成27年中の所得を基にした仮徴収額ですが、10月からの天引額は平成28年中の所得を基に改めて計算した確定額です。天引きされる額が変更になる場合がありますので、ご確認ください。

普通徴収(納付書)の方

平成29年度後期高齢者医療保険料納入通知書(黄緑色の封筒)を送付します。

口座振替を希望する方は、同封の後期高齢者医療保険料口座振替依頼書に必要事項を明記のうえ、ご利用の金融機関へお申し込みください。

来年度以降も口座振替の継続を希望する方は、申し出が必要となりますので、口座振替依頼書の控えを保険年金課へご持参ください。すでに申出書を提出している方は不要です。

普通徴収(口座振替)の方

平成29年度後期高齢者医療保険料賦課決定通知書(ピンク色の封筒)を送付します。

■保険年金課高齢者医療係(市役所第二庁舎2階☎042-387-9834)

後期高齢者医療 保険制度のお知らせ

保険証の更新

医療機関での窓口負担(一部負担金の割合)は、毎年8月に前年の所得により見直します。(7月までは前々年の所得により判定されています)

一部負担金の割合が変わる方には、7月末までに新しい保険証を簡易書留で送付します。旧保険証は同封する封筒で返却してください。

減額認定証の更新

後期高齢者医療被保険者で住民税非課税世帯の方には、申請により、入院時の食事代や保険適用の負担が減額される「限度額適用・標準負担額減額認定証」を交付します。

一部負担金の割合について

本人または同一世帯の被保険者の住民税課税所得が、145万円以上の方の一部負担金の割合は3割です。また、昭和20年1月2日以降生まれの被保険者および同じ世帯の被保険者の賦課の基となる所得金額の合計額が20万円以下の場合、1割負担となります。

ただし、一人世帯で収入が383万円未満の場合、または本人および同一世帯の被保険者(被保険者でない70歳～74歳の方を含む)の方の収入合計が520万円未満の方

場合は、申請により1割負担となります。

該当する方には、基準収入額適用申請書を送付していただきます。

※住民税課税所得は、「市民税・都民税納税・税額決定通知書」の課税標準額で確認ください

減額認定証の有効期限は7月31日です。現在交付されている方で住民税非課税世帯の方は、改めて申請する必要はありません。7月末までに新しい減額認定証を送付します。減額認定証の色は、これまでと同じ白色です。

■保険年金課高齢者医療係(市役所第二庁舎2階☎042-387-9834)



印鑑登録をする方へ

印鑑の登録は、直接個人の利権に結びつくため、市では特に慎重な取り扱いをしています。印鑑登録をする方は、次のことに注意して余裕を持って手続きをしてください。

【登録できる方】

登録できるのは、市内に住所があり、住民基本台帳に記録されている方です。

ただし、15歳未満の方および成年被後見人の方は、登録できません。

【登録料】

登録を必要とする本人が、登録する印鑑と本人確認書類を持参し、申請するのが原則です。

ただし、本人が、病気やその他やむを得ない理由で、自ら申請できないときは、本人の自署、押印した「委任の旨を証する書面（委任状または代理人選任届）」（ひな形は市ホームページに掲載）と、本人の印鑑、本人・代理人の健康保険証等を持参して、代理人が申請することもできます。

印鑑によっては登録できないものもありますので、詳しくは市ホームページをご覧ください。また、お問い合わせください。

【登録申請の確認、印鑑登録証の交付】

登録の申請をすると、本人確認および本人の意思による登録であることを確認するため、本人あてに、郵送で文書照会します。その回答書、登録する印鑑、本人の健康保険

証等を本人が持参した場合、印鑑登録証（黄色いカード）を交付します。マイナンバーカードをお持ちの場合は、印鑑登録証を交付せずマイナンバーカードに機能を移行することができ、窓口で持参してください。

なお、代理で交付を受ける場合は、回答書、登録する印鑑、委任状（代理人選任届）と本人・代理人の健康保険証等が必要となります。

【登録手数料300円】

本人が自ら登録申請する場合、次のいずれかの方法で本人と確認できる場合は、即日印鑑登録をします。

【本人確認】

▽マイナンバーカード、官公署発行の顔写真交付免許証、許可証、または証明書（運転免許証、パスポート等）を持参したとき

▽すでに印鑑登録をしている本人以外の方が、印鑑登録申請書の保証欄に自署したうえ、登録印を押し、申請者を本人であると保証したとき（保証人が小金井市以外に住まいの場合は保証人の印鑑登録証明書一通が必要です）

【印鑑登録証明書の交付】

印鑑登録証（黄色いカード）をお持ちの方は、本人・代理人を問わず黄色いカードのみを持参してください。印鑑登録証の機能を載せたマイナンバーカードをお持ちの方は、窓口で暗証番号の確認が必要ですので、本人がマイナ

ナンバーカードを持参してください。なお、印鑑登録証をお持ちにならないときや申請書の記載に誤りがあるときには、発行できません。

【保管にはご注意ください】

印鑑登録証は、登録印鑑と別々に保管するなど、財産と権利を守るためにも大切に取扱いしてください。紛失したときは、直ちに届け出をしてください。また、登録印鑑を紛失したときも、忘れずに届け出をしてください。

【コンビニ交付サービス】

コンビニ交付サービス対応店舗では、マイナンバーカードで印鑑登録証明書を取得できます。すでに印鑑登録証をお持ちの方は、事前に、印鑑登録証の機能をマイナンバーカードに移行する申請が必要です。

	マイナンバーカード	印鑑登録証（黄色いカード）
証明書交付場所	コンビニ交付サービス対応店舗、市民課	市民課
証明書手数料	コンビニ交付サービス対応店舗=200円、市役所窓口=300円	300円
証明書交付時の必要事項	マイナンバーカード、暗証番号の入力（市役所で取得する場合は申請書の記入も必要）	印鑑登録証、申請書の記入
証明書交付を受けられる方	本人のみ	本人または代理人

みんなのひろば

男女平等社会をめざして

ご利用ください 男女平等に関する「苦情」・「相談」窓口

市が実施している施策に男女差別が見られる場合の苦情や、市民生活を営むうえで差別的な扱いを受けた場合の権利侵害による相談について申し出ができます。

相談内容に応じて、必要がある場合は、市は当該機関等の調査をしたり、説明を求め、助言・指導、是正の要請を行います。

また、苦情を公平に適切かつ迅速に処理するため、専門知識のある男女平等苦情処理委員が苦情処理を行うこともできます。（左図）

■受付時間

土曜・日曜・祝日を除く午前8時30分～午後5時

市内在住・在勤・在学の方
 申請書・相談申出書（企画政策課男女共同参画室、公民館各館、図書館本館にあるほか市ホームページからダウンロードできます）に必要事項を明記し、郵送、ファクスまた

は直接、企画政策課男女共同参画室へ

■苦情処理委員

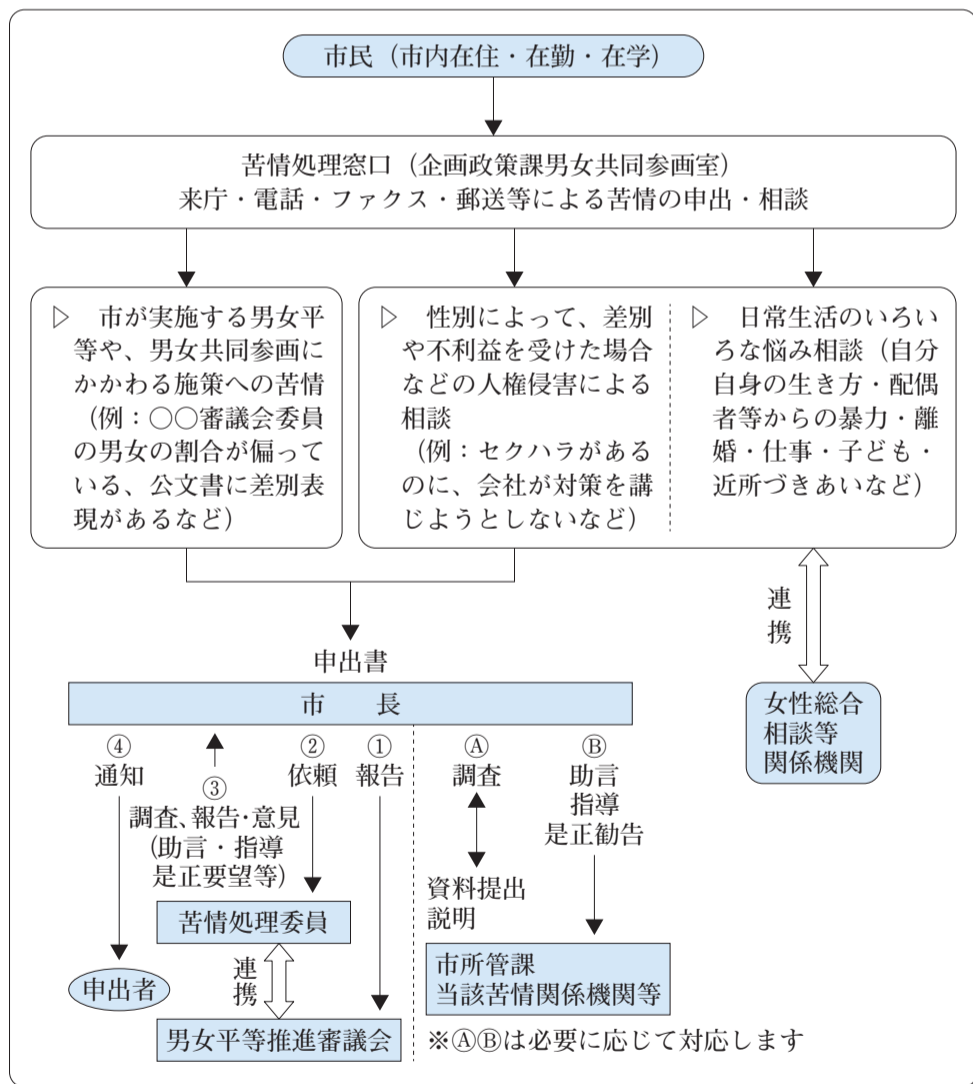
永田晴夫さん（弁護士）、井爪利恵子さん（男女平等問題および広く社会の実情に通じ、社会福祉の増進に熱意のある者）

他秘密は厳守します。制度に該当するか不明な場合は、電話でお問い合わせください

女性総合相談をご利用ください

原則金曜日とそのほか月に

男女平等に関する苦情処理のしくみ



男性のための悩み相談

東京都では、夫婦関係、職場の人間関係など、男性が抱えるさまざまな悩み相談を行っています。

■相談日時 月曜・水曜 午後5時～8時（祝日・年末年始を除く）

■相談窓口 東京ウィメンズプラザ ☎ 03-3400-5313

◆共通◆

企画政策課男女共同参画室 ☎ 042-383-1184 18504 住所不要
 市役所本庁舎2階 ☎ 042-387-9853 FAX 042-387-1122

コンピュータ処理の個人情報

市では、行政の簡素・効率化および市民の利便性向上のため、業務のIT活用に段階的に取り組んでいます。

現在、市民の皆さんからの申請や届け出を通じて収集された個人情報をコンピュータにより記録、処理しています。

これらの個人情報は、個人情報保護法、個人情報保護条例、個人番号の利用並びに特定個人情報の利用及び提供に関する条例、個人番号の利用並びに特定個人情報の利用及び提供に関する条例施行規則、電子計算組織の管理運営に関する規則、電子情報資産の安全管理対策に関する規程に基づいて取り扱い、プライバシーが侵害されることがないように細心の注意が払われています。

また、7月から開始される社会保障・税番号制度(マイナンバー制度)における情報提供ネ

ットワークシステムによる情報連携においても、関係する法令等に従った適切な取り扱いに努めています。

情報の収集は必要最小限とし、業務に関わりのない者が情報に接することはできません。

また、市内部での個人情報の不正使用を監視するため、操作履歴を記録しており、ご自分の個人情報の利用状況について開示請求が可能となっています。さらに、マイナポータルを利用すると個人情報が行政機関間どのようにやりとりされたかを確認することができます。

平成29年7月現在、個人情報をコンピュータで処理している主な業務と記録項目は右表のとおりです。詳しくは、市ホームページをご覧ください。

個人情報システム課情報システム係 (☎042-387-9827)

コンピュータ処理の個人情報

業務名	主な記録項目
住民記録業務	共通項目、世帯主氏名、続柄、本籍、住民異動年月日、前住所、住民票コード、国保被保険者記号番号、国民年金記号番号、国籍、在留関係項目、マイナンバーなど
印鑑登録証明業務	個人番号、印鑑登録番号、登録年月日、異動事由・異動年月日、印影、印鑑証明発行停止理由・停止年月日、印鑑登録照会年月日など
個人市・都民税課税業務	課税年度、納税義務者および世帯員共通項目、口座振替関係、収入金額・所得金額、扶養関係、税額控除額、課税標準額、税額など
固定資産税課税業務	(課税)所有者、口座振替関係、固定資産税額、都市計画税額、軽減税額など (土地)地目、地積、用途区分、路線評価関係、評価額、課税標準額など (家屋)種類、構造、床面積、建築年、評価額、軽減関係など
国民健康保険業務	(資格、賦課)共通項目、国保被保険者記号番号、特別徴収、普通徴収、所得金額、税額、口座振替関係など (給付)診療報酬関係、診療機関、決定点数、公費負担額、診療内容など
市税および国民健康保険税収納業務	国保被保険者記号番号、氏名または名称、住所または所在地、税目、各税年税額、収入・未収入額、還付、督促・延滞金、口座振替関係など
保育業務	入所児および保護者共通項目、入所年月日、保育料、保育園名、口座振替関係など
図書館業務	氏名、住所、生年月日、登録番号、登録年月日、登録場所など

共通項目=氏名、住所、生年月日、性別

〈個人情報コンピュータ処理しているこのほかの業務〉

住民記録関連業務・戸籍業務・国民年金業務・後期高齢者医療業務・介護保険業務・心身障害者支援業務・児童手当業務・就学援助業務・住民基本台帳ネットワークシステム・公的個人認証・コンビニ交付サービス・情報連携関係業務(情報提供ネットワークシステムおよび自治体中間サーバーを含む)など

出かけてみませんか

そうろうせんえん 滄浪泉園



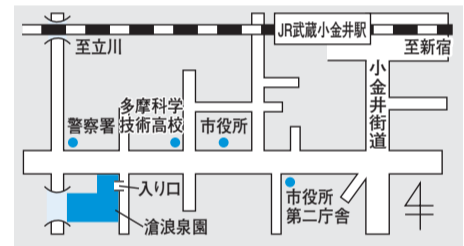
次の期間、無料開園を実施しますので、今夏の家庭節電も兼ねて、周りより3℃ほど涼しい園内へ避暑に来ませんか。

■期間 7月15日(土)～9月30日(土) 午前9時～午後5時(入園は4時30分まで。火曜日は休園)

■所在地 貫井南町3-2-28

他▷上記期間以外は、大人100円、60歳以上と6～14歳は50円の入園料がかかります▷園内には十分な数のベンチがないため、必要に応じて敷物等をご用意ください

申 滄浪泉園管理事務所(☎042-385-2644)、環境政策課緑と公園係(☎042-387-9860)



自の仕組み
できる市独
することの
てや相談を
等の申し立
マンに苦情
社オンブズ
公正な第三者的機関である福
を言いくいなどの場合に、
等が納得できない、直接苦情
サービス全般について、内容
市が実施または関与する福祉
(福祉オンブズマン)制度は、
福祉サービス苦情調整委員
平成28年度
福祉サービス苦情調整
委員制度の運営状況

福祉サービス苦情調整委員
(福祉オンブズマン)制度は、
市が実施または関与する福祉
サービス全般について、内容
等が納得できない、直接苦情
を言いくいなどの場合に、
公正な第三者的機関である福
社オンブズ
マンに苦情
等の申し立
てや相談を
することの
できる市独
自の仕組み

福祉サービス苦情調整委員
(福祉オンブズマン)制度は、
市が実施または関与する福祉
サービス全般について、内容
等が納得できない、直接苦情
を言いくいなどの場合に、
公正な第三者的機関である福
社オンブズ
マンに苦情
等の申し立
てや相談を
することの
できる市独
自の仕組み



調査・研究等に利用くだ
さい。
図書館本館(☎042-383-1
1308)

歴史的音源の配信提供
サービスのご利用を
図書館本館に設置している
インターネットを閲覧できる
パソコンで、国立国会図書館
の「歴史的音源」の配信提供
サービスが利用できます。
「歴史的音源」とは、190
0年初頭～1950年ごろに
国内で製造されたSP盤およ
び金属原盤等に収録された音
楽・演説等、約5万点の音源
をデジタル化したものです。
音源には落語、長唄、歌劇、
浪花節、歌謡曲、講演、ジャ
ズ等、さまざまなものが含ま
れています。
調査・研究等に利用くだ
さい。

【苦情申し立ての方法】
事務局に事前に苦情相談の
予約をし、水曜日の午後1時
～5時に福祉オンブズマンが
直接面談して、苦情をお聴
きします。
なお、苦情相談等の予約は
水曜日以外でも電話等で事務
局職員が受け付け、日程を調
整します。
福祉サービス苦情調整委員
事務局(〒184-8504住所
不要・市役所第二庁舎8階
FAX 042-383-1225)

【苦情申し立ての方法】
事務局に事前に苦情相談の
予約をし、水曜日の午後1時
～5時に福祉オンブズマンが
直接面談して、苦情をお聴
きします。
なお、苦情相談等の予約は
水曜日以外でも電話等で事務
局職員が受け付け、日程を調
整します。
福祉サービス苦情調整委員
事務局(〒184-8504住所
不要・市役所第二庁舎8階
FAX 042-383-1225)

【苦情申し立ての方法】
事務局に事前に苦情相談の
予約をし、水曜日の午後1時
～5時に福祉オンブズマンが
直接面談して、苦情をお聴
きします。
なお、苦情相談等の予約は
水曜日以外でも電話等で事務
局職員が受け付け、日程を調
整します。
福祉サービス苦情調整委員
事務局(〒184-8504住所
不要・市役所第二庁舎8階
FAX 042-383-1225)

その内容は、介護保険2
件、障がい者福祉4件、生活
保護3件でした。
福祉オンブズマンは、市民
の皆さんから寄せられた苦情
等の内容を丁寧に聴くという
姿勢での対応を心掛け、それ
ぞれの事例に応じて申立人へ
の説明や助言、市の担当部門
等への照会等を行い、苦情の
解決に努めています。

その内容は、介護保険2
件、障がい者福祉4件、生活
保護3件でした。
福祉オンブズマンは、市民
の皆さんから寄せられた苦情
等の内容を丁寧に聴くという
姿勢での対応を心掛け、それ
ぞれの事例に応じて申立人へ
の説明や助言、市の担当部門
等への照会等を行い、苦情の
解決に努めています。

この結果、苦情等に理由が
あると認められるときは、市
長に対して、サービスの見直
しを勧告したり、制度を改め
るよう意見表明します。
【福祉オンブズマンは
次の方です】
▽坂井愛さん(弁護士)
▽藤田太郎さん(弁護士)
【寄せられた
苦情相談等は9件】
平成28年度中に福祉オンブ
ズマンが対応した苦情相談等
は、面接によるものが9件で
した。

介護予防相談会

時7月20日(木)午後1時30分〜3時30分(1人30分程度)所小金井ひがし地域包括支援センター

善意の輪

市取扱分

◎5月分

【特定寄附】みどり公園基金に▽千円▽リサイクル・ガーデンバザー

◎4月分

【特定寄附】交通災害等遺児のために▽千26円

バス購入のために▽9千円

子ども子育て

予防接種等保健衛生事業は健康ガイドへ

私立幼稚園等

就園奨励費

保護者補助金を支給

対市内在住で、お子さんが私立幼稚園等に通園している方

支給金額

平成29年度の市民税所得割額に応じて支給金額が異なります

また、施設から現在通っている市内の保育園や学校への送迎も可能です

お、平成29年1月1日現在、小金井市に住民票がなかった方は、平成29年度市民税課税(非課税)証明書または納税通知書の写しも必要です

子ども家庭支援センター実施事業のご紹介

【育児支援ヘルパー】出産直後であって介助する方がいない家庭や多胎の家庭、育児が困難な状況にある家庭に対し、相談に応じながら、ヘルパーを派遣します

【子どもショートステイ】保護者の方が、傷病、看護、冠婚葬祭、出張、育児疲れ、育児不安などで、子どもを養育することが困難になったと

第43回わんぱく夏まつり 参加者募集

【大草原の小さな小屋 小屋(ティピ)作り体験3】

時8月20日(日)、26日(土) = 宿泊、27日(日)

所都立武蔵野公園くじら山と原っぱ

内手作りの小屋に宿泊

対20歳以上の方を含むグループ、親子(個人での参加も可)

定5組(多数抽選)

¥各日300円(昼食代)、宿泊は別途、大人=1,000円、子ども=500円(1泊2食)

申7月28日までに、電話またはEメールで、参加者全員の氏名・未成年者の年齢・代表者電話番号とメールアドレスを、わんぱく夏まつりの会「小屋作り体験申込」へ

【おやこキャンプ】

時8月26日(土)、27日(日) 1泊2食

所都立武蔵野公園くじら山と原

ぱ、同公園周辺の野川

内遊具遊び、水生生物観察、木工、宝さがしなど

¥大人=1,000円、子ども=500円

他▷テント数30張りまで受け付けます(多数抽選)▷未成年の方のみでの宿泊はできません▷テント等の貸し出しはありません

申7月28日(必着)までに、往復はがきの往信用裏面に代表者の住所・氏名・電話番号・参加人数(大人・子ども)・テント数、返信用表面に代表者の住所・氏名を明記し、「わんぱく夏まつり・おやこキャンプ申込」へ

◇共通◇

問わんぱく夏まつりの会(〒184-0012中町1-2-50大久保方 ☎070-5598-8199 wanpaku-na tsu@jcom.home.ne.jp)

※この事業は児童館が業務協力しています

きに、市が指定する児童養護施設で短期間(宿泊)、子どもをお預かりします

また、施設から現在通っている市内の保育園や学校への送迎も可能です

対市内在住の2歳〜小学生 ¥1泊3千円(住民税非課税世帯等は無料)。その他実費負担あり

【虐待相談】皆さんの周りで「虐待かな?」と思うような出来事があれば、すぐに同センターへご相談ください

登録を希望する方のため、会則、援助活動までの流れ、仕組みを説明します

11時所保健センター 対依頼会

員市内在住で、原則午後5時〜小学生の子どもの同居している方▽協力会員▽援助活動に関心のある20歳以上の方(協力会員講習会への参加が必要)

急時は、児童相談所全国共通ダイヤル(☎189)にご連絡ください

ファミリー・サポート・センター会員登録説明会

時7月22日(土)午前10時〜正午所公民館東分館講中村光

親子対象講座「夏休み ゴムてっぽう工作教室 科学の力で命中率をあげよう!」

時7月21日(金)午前11時〜11時30分所公民館東分館対市

赤ちゃんのためのおはなし会

小学生の一日図書館員を募集

時7月26日(水)、27日(木) 午前8時30分〜正午所図書館

順) ¥500円(材料費) 他保育あり(2歳以上。10人。要事前申込)

時7月21日(金)午前11時〜11時30分所公民館東分館対市

シルバー人材センター 無料学習教室

時8月21日(月)〜23日(水) 午前9時〜11時所シルバー人材センター本町作業所(本町

時7月26日(水)、27日(木) 午前8時30分〜正午所図書館

みんなであそぼうほいくえん

地域の皆さんに市内の認可保育施設を開放し、園児や保育士との交流を通じ、

園庭開放(7月〜9月。祝日を除く)

Table with 2 columns: 施設名, 開放日. Rows include 市立くりのみ, 市立わかたけ, 市立小金井, 市立さくら, 市立けやき.

子育てのお手伝いをします。なお、雨天の場合の対応等、詳しくは直接各保育施設にお問い合わせください。

各保育施設

Table with 2 columns: 施設名, 開放日. Rows include ひなぎく, 愛の園, 貫井, ひまわり, また明日.

冒険遊び場 (プレーパーク) からのお知らせ

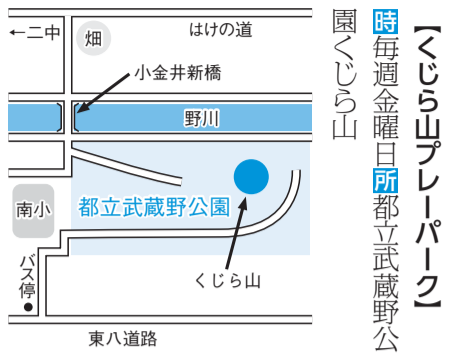
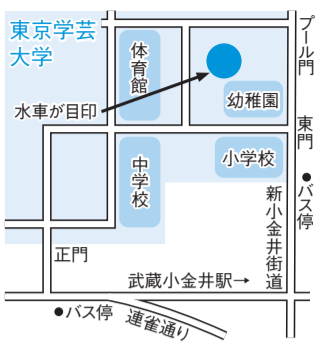
市では子どもが自由な発想で自由に遊べる冒険遊び場(プレーパーク)事業を実施しています。

なお、7月は大掃除、プレパ鍋等を実施します。

時7月25日～27日(いけとおがわ大掃除、28日(いけとおがわ大掃除)汚れてもよい服装、軍手、着替え、ウォーターシユーズ、網※お昼にプレパ鍋を食べたい方は食器、主食、刻み野菜を持参

【いけとおがわプレーパーク】
時毎週火曜・水曜・木曜・土曜日※月一回木曜日の乳幼児向け野外親子ひろば「いちご」では、季節のイベントを実施しています

所東京学芸大学プレイパーク



◇ 共通 ◇

時午前10時～午後5時(荒天中止)※当日の開催状況などの詳細については、同事業ホームページ(<http://www.koganet-yu.net/playpark>)をご覧ください

健康ガイド
健康課健康係
(保健センター)
(貫井北町5-18-18)
健康課
生活習慣病予防
糖尿病を中心とした生活習慣病予防について学びます。

健康講演会
生活習慣病予防
糖尿病を中心とした生活習慣病予防について学びます。

20代からの理想のカラダづくり講座—調理実習
簡単で栄養バランスを考えたいレシピを学び、ドライカレーとヘルシースイーツを作ります。

時8月5日(土)午後1時30分～4時30分 所保健センター

時8月19日(土)午前9時30分～午後0時40分

妊婦歯科健診
時8月7日(月)午後1時から、1時15分からは3時ごろ

離乳食教室
時8月17日(木)午後2時45分～4時15分

時8月10日(木)午後1時30分～3時30分

時8月10日(木)午後1時30分～3時30分

時8月10日(木)午後1時30分～3時30分

時8月10日(木)午後1時30分～3時30分

時8月10日(木)午後1時30分～3時30分

時8月10日(木)午後1時30分～3時30分

時8月10日(木)午後1時30分～3時30分

【ふれあい体操】

時8月26日(土)午前9時30分～午後0時10分

時8月3日、17日、24日のいずれも木曜日午前9時から

時8月3日、17日、24日のいずれも木曜日午前9時から

時8月3日、17日、24日のいずれも木曜日午前9時から

時8月3日、17日、24日のいずれも木曜日午前9時から

時8月3日、17日、24日のいずれも木曜日午前9時から

時8月3日、17日、24日のいずれも木曜日午前9時から

時8月3日、17日、24日のいずれも木曜日午前9時から

時8月3日、17日、24日のいずれも木曜日午前9時から

Table with 2 columns: 東京都市子供の健康相談室 (Tokyo City Children's Health Consultation Room) and 小児救急 (365日24時間) (Pediatric Emergency, 24 hours a day, 365 days a year). It lists contact information, hours, and services for both.

健康メモ

メガネをかけると近視が進む?

日本人の50%以上は近視だと言われている。国民病ともいえる近視ですが、発症時期が低年齢化しており、最近では小学校低学年から視力が低下している児童も珍しくありません。これには、スマートフォンや小型ゲーム機の普及による生活環境の変化が原因とされています。

近視を矯正する場合、一般的にはメガネ装着が第一選択となるわけですが、メガネを掛け始めると近視が進むと聞くと、近視が進みにくかったという方も少なくなく、実は最近の研究でも、これが事実であることが分かっています。

身体の成長期でもある10代は、眼球も進展しやすい時期でもあるのですが(眼球の奥行きが進展すると近視は進行します)、通常のメガネを掛けているお子さんに比べて、オルソケラトロジー(夜寝ている間だけ装着するコンタクトレンズ)や累進屈折力メガネで矯正している子の方が、近視が進みにくかったというデータもあり、最近ではそれらの矯正法を選ぶお子さんも増えています。

また、メガネを掛けたり外したりしていると目がさらに悪くなる、と考えている人も多いですが、これには根拠がなく、むしろ近視を見る際にはメガネを外した方が近視は進みにくく、近視が進みやすくなります。

強度近視になると、生活上不便だけでなく、緑内障や網膜剥離といった重大な目の病気になる確率も高くなりますので、近視が最も進行しやすい学童期に、少しでも近視の進行を抑えておきたいものですね。

小倉市医師会 安田 佳守臣

熱中症にご注意を

熱中症は、高温多湿な環境に長くいることで、徐々に体の水分や塩分のバランスが崩れ、体温調節機能がうまく働かなくなり、体内に熱がこもった状態を指します。屋外だけでなく室内にいるときにも注意が必要です。目まい、立ちくらみ、手足のしびれ、吐き気などの症状がみられ、重症化すると命にかかわることもあります。なお、高齢者は暑さや水分不足に対する感覚機能が低下しており、暑さに対するからだの調整機能も低下しているため、特に注意が必要です。

予防のポイント

【暑さを避ける】

気温や湿度が高い日は適度に扇風機やエアコンを使いましょう。遮光カーテン、すだれ、打ち水を利用することも有効です。また、外出する際は日傘や帽子で直射日光を避けるよう心掛けましょう。

【服装を工夫する】

通気性のよい素材のを選び、襟元をなるべく緩めるなど、通気をよくしましょう。

【こまめに水分補給をする】

体温を下げるためには、しっかりと汗をかくことが重要です。失った水分と塩分は十分に補給しましょう。

【体調を考慮する】

二日酔い、風邪、寝不足、食事を取っていないなどの状態では、暑いところでの活動を控えましょう。

応急処置

熱中症は早い段階での対応が重要です。症状が現れたら、適切に処置しましょう。

- ▷エアコンが効いている室内や風通しのよい日陰など、涼しい場所へ避難する
- ▷衣服をゆるめ、からだを冷やす(特に、首の周り、脇の下、足の付け根など)
- ▷水分・塩分を補給する
- ▷自力で水が飲めない、意識がないなどの場合は、すぐに救急車を呼ぶ

問健康課

情報ア・ラ・カルト

このコーナーでは、市民グループなどの催し物等を紹介します。事業の実施内容に市および教育委員会は携わっていませんので、ご不明な点は、主催者にお問い合わせください。（掲載内容についての責任は主催者側に負っていただきます）

後援事業

掲載を希望する団体は、後援申請を行った担当課に記載方法・締切日などを確認してください。

催し・講座

- 小金井雑学大学** 時 内有事の際の対策を皆で考えよう＝7月2日(日)、なぜ2020東京五輪のビジョンづくりは失敗したか＝16日(日)いずれも午後2時～4時 所 前原暫定集会施設 ¥100円(資料代) 申 当日直接会場へ 問 田中(☎080-5645-1477)
- 女性のための講演会ーより善く生きるために** 時 7月6日(木) 午前10時～11時45分 所 小金井 宮地楽器ホール大ホール 内 女性5人による、よりよく向かう生き方の体験談 対 市内在住・在勤・在学の方 定 570人(当日先着順) ¥無料 他 託児室あり 問 (一社) 実践倫理宏正会(☎0422-22-1431)
- 税理士による税の無料相談「むさしの」** 時 7月11日(火)、8月8日(火) いずれも午後1時30分～4時30分(相談時間40分) 所 武蔵野税理士会館(武蔵野市中町1-23-17-2F) 定 4組(申込順) 申 7月3日～10日に、電話で東京税理士会武蔵野支部(☎0422-55-2313)へ
- 相続手続き・成年後見制度についての無料相談会** 時 7月13日(木) 午前9時30分～午後0時30分 所 前原暫定集会施設B会議室 定 20人(申込順) 他 当日直接来場も可 申 7月1日～12日に、電話で相続・後見シニアサポート多摩・加藤(☎080-8049-4994)へ
- 昭和信用金庫ビジネスマッチング交流会2017** 時 7月14日(金) 午前10時～午後5時 所 新宿NSビル地下1階イベントホール(新宿区西新宿2丁目) 対 販路拡大、新たな連携先の発見等ビジネスチャンスをお求めの方 申 当日直接会場へ 問 昭和信用金庫(☎03-3422-6667) <http://www.shinkin.co.jp/showa/>
- 小金井さくら体操体験会** 時 7月14日(金) 午後2時～4時 所 小金井ヘルス・ケア・マンション(桜町1-9-20) 内 理学療法士が運動のアドバイスや相談に応じます 対 市内在住のおおむね65歳以上の方 定 10人(申込順) 申 7月1日～13日に、電話または直接、同マンション(☎042-383-2131)へ
- あなたは何を使って洗っていますか?** 時 7月15日(土) 午前9時50分から 所 市民会館・萌え木ホール 内 洗剤や柔軟剤等の基礎知識を学びます 講 長谷川治さん(洗剤・環境科学研究会代表) 定 66人(当日先着順) ¥300円(資料代) 問 多摩きた生活ク

- ラブル生協小金井石けんポイント・能勢(☎042-383-6844)
- nonowaマーケット2017** 時 7月15日(土)、16日(日) 午前10時～午後4時 所 コミュニティステーション東小金井広場(梶野町5丁目) 内 地元の新鮮な朝採れ野菜や多摩エリアの絶品スイーツ、ジャム等を販売 問 株JR中央ラインモール(☎042-316-4417)
- 第81回はけの森調査会・夏のトンボをさがそう!** 時 所 7月16日(日) 都立野川公園北門(二枚橋) 午前9時30分集合～同公園内わき水広場正午解散(雨天中止) ¥100円(資料代等) 持 水筒、帽子、観察用具(虫・魚網、虫入れ等)、水の中を歩く靴 申 当日直接集合場所へ 問 同調査隊・大橋(☎042-383-0272)
- カブト虫相撲大会小金井場所** 時 7月16日(日) 午前9時45分から 所 公民館緑分館 定 100人(申込順) 持 かぶとむしの雄(当日300円で購入も可) 申 7月1日～10日にファクスまたはEメールで住所・氏名・年齢・電話番号を明記し、小金井桜を復活する会・日並(☎FAX=042-352-3155) info@kankyo-saisei.netへ
- 中央大学文化講演会ー長寿高齢化と低金利時代の金融法** 時 7月16日(日) 午後1時10分から 所 市民会館・萌え木ホール 講 福原紀彦さん(同大学法科大学院教授) 対 市内在住・在勤・在学の方 定 90人(当日先着順) ¥無料 問 同講演会事務局・斉藤(☎042-381-0212)
- 第10回おれんじコンサートー子育てママの吹奏楽団** 時 7月17日(祝) 午後2時開演(1時30分開場) 所 武蔵野市民文化会館大ホール(JR三鷹駅北口徒歩13分) 内 ヴェニスの謝肉祭変奏曲、ライオンキングメドレー(ほか) ¥無料 申 当日直接会場へ 問 マザーズバンドおれんじ・岡本(☎080-6568-6409)
- 小学生から楽しめるプラネタリウム鑑賞会** 時 7月23日(日) 午後3時から 所 小金井ヘルス・ケア・マンション(桜町1-9-20) 内 家庭用星空投影機と生バンド演奏による鑑賞会 対 小学生以上 定 12人(申込順) 申 7月1日～16日に、電話で同マンション(☎042-383-2131)へ
- NICT夏休み特別公開** 時 7月24日(月)、25日(火) 午前9時30分～午後5時(入場は4時30分まで) 所 国立研究開発法人情報通信研究機構本部(貫井北町4-2-1) 内 研究活動を紹介する見学ツアー、工作

- 教室、体験コーナーほか ¥無料 問 同機構本部(☎042-327-5322) <http://www.nict.go.jp/>
- 光る泥だんご作り** 時 芯作り＝7月30日午前9時30分～正午、整形＝8月23日午前11時～午後4時、磨き＝24日午前10時～午後4時、いずれも1時間程度 所 都立武蔵野公園くじら山 対 小学生以上 定 40人(申込順) ¥2,000円 申 7月1日～15日に、電話でこがねい子ども遊パーク・松下(☎090-3805-1321)へ
- 七夕公開講演会ーニュートリノで探る宇宙** 時 7月31日(月) 午後7時15分から 所 小金井 宮地楽器ホール大ホール 講 梶田隆章さん(東京大学宇宙線研究所長) 対 中学生以上 定 480人 ¥無料 申 ホームページ(<http://www.kokuchpro.com/event/tanabata2017>)で 問 法政大学理工学部創生科学科(☎042-387-6118)
- 東京農工大学科学博物館企画展ーヒトとロボット未来のカタチ** 時 9月9日(土)まで(日曜・月曜・祝日を除く) 午前10時～午後5時(入

館は4時まで) ¥無料 他 展示機器の体験・デモンストレーション等も開催。詳細はホームページで 問 同博物館(☎042-388-7161) <http://web.tuat.ac.jp/~museum/>

スポーツ

- 歩きませんか東京武蔵野ブルワリーへ** 時 所 7月16日(日) 雨天実施 ①午前6時JR東小金井駅南口②6時30分市役所本庁舎③6時45分貫井大橋集合～9時45分ごろサントリー武蔵野工場正門前解散(距離約8.3km) ¥200円(保険代) 申 当日直接各集合場所へ 問 市ウォーキング協会・浜藺(☎042-381-2200)
- ジュニア弓道教室** 時 7月24日～26日、31日～8月2日 いずれも午前9時～正午(全6回) 所 小金井神社弓道場(中町4丁目) 対 中・高校生世代 定 20人(申込順) ¥無料 他 弓具貸与 申 7月19日までに電話またはファクスで氏名・性別・年齢・電話番号を明記し、市弓道連盟・東(☎090-6549-2733) FAX042-384-3435へ

官公署 だより

- 浅川清流環境組合議会** 時 7月19日(水) 午後2時から 所 東京自治会館(府中市新町2-77-1) 内 浅川清流環境組合(構成市＝日野市、国分寺市、小金井市)の組合議会 問 同組合(☎042-589-0555)
- 君も昆虫はかせになろう** 時 7月22日(土) 午前10時～正午(9時50分までに受け付け。雨天中止) 所 野川第一調整池北側あずまや(東町5-2) 内 昆虫の観察 持 帽子、飲み物、タオル、虫かご、虫網など 他 小学校2年生以下は保護者同伴 申 当日直接会場へ 問 都北多摩南部建設事務所工事第二課(☎042-330-1850)
- 夏休み処分場バス見学会** 時 8月4日(金)、18日(金) 対 多摩地域在住の小学校4～6年生(18歳以上の保護者同伴)、同地域在住・在勤・在学の中学生以上の方 定 各日80人(多数抽選) 申 HPを参照のうえ、7月18日までに東京たま広域資源循環組合(☎042-597-6152) <http://www.tama-junkankumiai.com/>へ
- オルセースクールミュージアム** 時 8月5日(土)～13日(日) 所 東京電機大学中学校・高等学校 内 オルセー美術館所蔵品の原寸高精細レプリカ約30点を展示。生徒たちによるガイドツアーやイベント、模写体験も実施 ¥500円(高校生以下は無料) 問 同学校(☎0422-37-6441)

- 夏季生きもの観察会** 時 8月6日(日) 午前10時～正午 所 都立野川公園自然観察センター前集合 定 50人(多数抽選) 他 小学校3年生以下は保護者同伴 申 7月14日までに、郵送またはファクスで都北多摩南部建設事務所工事第二課(〒183-0006府中市緑町1-27-1 ☎042-330-1845) FAX042-369-3890へ
- 子育て応援とうきょうパスポートをご活用ください** 内 飲食店や百貨店等で、粉ミルクのお湯やおむつ替えスペースの提供、商品の割引などのサービスを受けることができます。協賛店登録も受付中 問 都福祉保健局子育て応援事業担当(☎03-5320-4115) <http://kosodate.pss.metro.tokyo.jp/>
- 子育て支援員研修の受講者募集** 内 保育や子育て支援分野の事業に従事するうえで必要な知識や技術等を有する「子育て支援員」の養成研修 申 ホームページを参照のうえ、都福祉保健財団(☎03-3344-8533) <http://www.fukushizaidan.jp/11kosodateshien/>へ
- 熱中症・水の事故にご注意** 夏は、熱中症になる危険性が高まります。室内でもこまめに水分補給をし、扇風機やエアコンなどをうまく利用しましょう。水遊びをする際は子どもから目を離さず、大人が付き添って遊ばせましょう。 問 小金井消防署(☎042-384-0119)

Event

催し

スポーツ

第69回

市民体育祭

【バレーボール大会】

時▽家庭婦人の部 8月27日(日)▽小・中学生の部 9月3日(日) いずれも午前9時から所轄総合体育館大体育室 対市内在住・在勤・在学の方

【水泳大会】

時9月3日(日)午前8時50分～午後7時 所轄総合体育館プール 対▽小学生 18種目▽中・高校生、一般 72種目 対

【剣道大会】

時9月10日(日)午前9時～午後5時 所轄第一中学校体育館 対▽小学生 各学年別、個人戦▽中学生 各学年別、個人戦

【少年少女サッカー大会】

時9月2日～11月26日の土曜・日曜・祝日午前8時30分～午後5時 市内小学校グラウンドほか 対市内在住・在学の小学生チーム

市内在住・在勤・在学の小学校4年生以上の方、市内スポーツ団体登録者 7月18日(必着)までに、所定の用紙(総合体育館)で配布。はがきでも可。住所・氏名・年齢・電話番号・性別・所属(学校名・学年等)・出場競技種目を明記し、郵送または直接、体育協会「水泳大会係」(〒184-0001 関野町1-13-1 総合体育館内)へ

第5回小金井市日本語スピーチコンテスト

外国の方と日ごろ交流するきっかけのない方も、気軽に異文化を感じられる機会です。ぜひご観覧ください。



学び・くらし

(総合体育館で配布または市剣道連盟から取り寄せ)に必要事項を明記し、郵送で同連盟・古池(〒184-0014 貴井南町4-1-17)へ 同連盟・大久保(〒070-5467 12381)

市立はけの森美術館 企画展

南方より、伊東深水から 市川市所蔵「南方風俗スケッチ」

第二次世界大戦中、海軍報道班員として南方に向かった日本画家・伊東深水は、目にした風物に深く感銘を受け、スケッチを制作しました。スケッチの20点ほどが市川市の所蔵になり、「南方風俗スケッチ」と呼ばれています。また、深水従軍の前年に南方に渡った中村研一も、目にした光景に創作意欲を刺激された画家の一人でした。

本展示では、日本占領下の南方が、画家達からどのような視線を向けられていたのか、その一端を二人の作品から見渡します。

時7月28日(金)～9月10日(日)午前10時～午後5時(入館は4時30分まで)

休館日 月曜日 観覧料 一般500円、小・中学生200円(障害者手帳をお持ちの方と付き添いの方一人は無料)

時7月8日(土)午後1時～4時 所轄市民会館・萌え木ホール 対当日直接会場へ 同コミュニティ文化課文化推進係(042-387-9923)

野菜の収穫体験

食品リサイクル堆肥で育てた野菜を収穫して、資源循環を学びませんか。



時7月18日(火)、19日(水) いずれも午前10時～11時、午後3時～4時 所轄京学芸大学環境教育研究センター 対実験圃場 各回15人(申込順) 7月3日から、電話または直接、ごみ対策課清掃係(市役所第二庁舎4階 042-387-9835)へ

関連イベント

【雨の日タ立プレゼント】 会期中の雨天の日にご入館頂いた先着5人に、当館オリジナルグッズをプレゼントします。

【ギャラリートーク】

担当学芸員が展覧会の内容や作品について解説します。

時8月5日(土)、9月2日(土) 午後2時～2時30分 無料(要観覧券) 申当



日直接会場へ「レクチャー&ティスタイニング」あの頃、あの場所のお茶―画家と南方とお茶のあれこれ 画家達が南方を体験していた時期、国内はどのような状況だったのか、お茶を通じてのぞいてみましょう。お茶の気軽な楽しみ方も、実践から学べます。

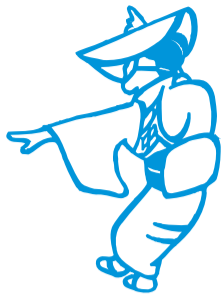
時8月26日(土)午後1時～3時 講馬場草夫さん(全国茶商工業協同組合連合会主催「日本茶鑑定士」) 対12歳以上の方 定20人(多数抽選) 申8月18日(必着)までに、往復はがき、ファックスまたはEメールで希望講座名・氏名(ふりがな)・年齢(学年)・電話番号・返信先(住所、ファックス番号、Eメールアドレスのいずれか)を明記し、同美術館へ

◆共通◆

同市立はけの森美術館(〒184-0012 中町1-11-3) 042-384-9800 午前10時～午後5時 FAX 042-381-5280 030309999@koganei-shi.jp

広告掲載等のお問い合わせは、(株)ホープ(広告代理店) 092-716-1401へ

小金井 宮地楽器ホール 小金井阿波おどり 応援イベント 「えんにち」



時7月22日(土)、23日(日) 所同ホール 【おまつりアイテムをつくろう】 うちわやぶんぶんこまなどを作ってみましょう。 時午後1時～7時 申当日直接会場へ 【ハッピーを着てハイ・ポーズ! 記念写真コーナー】 連のはっぴを着て、ご家族で写真を撮りませんか。 時午後1時～9時 申当日直接会場へ 【ヒミツのらくがき横丁】 大きな紙にみんなで落書きをして作品を作ります。 時午後1時30分から、2時45分から、4時から

定各回30人(当日先着順) 他午後1時から整理券を配布します 【懐かしのあそびコーナー】 昔懐かしい射的で子どもも大人も一緒に楽しもう。 時午後1時～5時(22日のみ) 申当日直接会場へ 【子どものための「らくご」】 時①午後3時から②4時30分から(いずれも23日のみ) 出演①東京農工大学落語研究会②立川こはる(落語家) 定各回30人(当日先着順) 他②のみ午後1時から整理券を配布します ◆共通◆ 同ホール(042-380-8077)

広告枠

B型肝炎訴訟 (給付金請求)について

弁護士法人 プレシャス総合法律会計事務所

無料電話相談

無料来所相談

完全予約制 0120-013-621 9:00~18:00 随時受付中

東京都新宿区四谷4-3 福屋ビル6-A TEL 03-5363-6333 E-mail: info@precious-law.jp [営業時間] 平日 9:00~18:00 FAX 03-5363-6334 http://precious-law.jp/

ミニブルーム交流カフェ

時 7月20日(木) 午後7時〜9時
所 東小金井事業創造センター
内 創業を予定されている方、創業について興味のある方を対象とした、創業者の講演および参加者の情報交換会
講 岡田正宏さん(情報通信会社経営者) 定 20人
申 電話で、創業支援センターTAMA(☎042-526-17766)



環境楽習館 水曜クラフトワーク(7月)

古着で作る布ぞうり

時 7月12日(水)、15日(土) 午前9時30分〜午後3時
所 環境楽習館 定 各日10人(申込順) ¥千円(材料費) 申 7月3日から、電話または直接、環境政策課環境係(市役所第二庁舎4階 ☎042-387-9881)へ

ビブリオバトル inぬくきた

5分間でお薦めの本を紹介する書評ゲームです。
時 8月5日(土) 午後2時〜4時
所 公民館貫井北分館
内 マ夏休みにお薦めの一冊対小学生以上 定 発表者10人(申込順)、観覧者140人(当日先着順) 他 発表者は申

込時に紹介する本(市立図書館所蔵の本のみ)をお知らせください 申 7月1日から、電話、Eメールまたは直接、図書館貫井北分室(☎042-385-3059) 内 nukikita-lib@kcd.higlobe.ne.jp)へ

子どもと読書に関する講座―学校で教えてくれなかった3つのこと

時 7月17日(祝) 午前10時〜正午
所 公民館緑分館 北池智一郎さん(東小金井事業創造センター指定管理者代表) 定 30人程度(当日先着順) 問 図書館緑分室(☎042-387-7302)

まちづくり講座準備会

時 7月26日(水) 午前10時〜正午
内 わがまちの魅力を発信できるように講座の企画・市内在住・在勤・在学の方 申 当日直接会場へ 所 公民館本館

公民館貫井北分館 若者コーナー

① 一日声優体験講座
時 7月27日(木) 午前10時〜午後3時
内 声のプロとして活躍している講師からの基礎的な指導および声優体験ほか
② 話し合いがまとまらない、その時あなたは...
時 8月4日(金) 午前10時〜午後3時
内 対話しながら新しい価値観をつくり出す「共創」の達人を講師に、チーム力のアップにもつながる「話がまとまるコツ」を学習
③ 落語体験会
時 8月22日(火) 午前10時〜

(☎042-383-1184)

認知症カフェぬくきた(7月〜9月)

毎月第1月曜日、第3木曜日 午前10時30分〜午後2時
所 公民館貫井北分館 内 介護のお悩み相談、おしゃべり、囲碁、健康マージャン、手芸、昔あそびなど ¥100円(お茶代) 申 当日直接会場へ 問 公民館貫井北分館(☎042-385-3401)

はたおり教室

時 8月3日(木)〜5日(土) いずれも午前10時〜正午
所 文化センター内 A4サイズの作品を作成 対 市内在住・在勤・在学の高校生世代以上の方 定 各日7人(申込順) ¥千円(材料代) 申 7月30日から、電話または直接、公民館貫井北分館(☎042-385-3401)へ

午後3時 内 東京農工大学落語研究会の小ばなしおよび簡単な落語の実演体験
◆ 共通 ◆
所 公民館貫井北分館 対 市内在住・在勤・在学の中学生〜25歳位の方 ③は小学校1年生から 定 16人(申込順) 申 7月3日から、電話、Eメールまたは直接、公民館貫井北分館(☎042-385-3401) 内 k020415@b204.jp lala.or.jp)へ



三宅村 夏の催し

7月に、江戸時代から続く伝統行事である「牛頭天王祭」と、夏の風物詩となっている夏祭り「第23回マリンスコーレ21フェスティバル」が行われます。ぜひ、お訪ねください。

時 7月16日(日) = 牛頭天王祭、29日(土)、30日(日) = 第23回マリンスコーレ21フェスティバル
問 三宅村観光産業課観光商工係(☎04994-5-0920)



第63回

小金井の四季の観光写真展

「小金井の四季の観光写真コンクール」の入賞作品24点を展示します。入賞作品すべてに審査員の寸評が付きます。ぜひ、ご鑑賞ください。

時 7月4日(火)〜10日(月) 午前9時30分〜午後5時(4日は午後2時から。10日は午後4時まで)
所 小金井 宮地楽器ホールマルチパーパススペース
問 市観光まちおこし協会(☎042-316-3980)



第63回小金井の四季の観光写真コンクール 推薦受賞作品 「迫力の獅子舞」 野武高行さん

追加開催

(仮称)本町六丁目遺跡の

遺跡見学会



2回目の遺跡見学会を開催します。出土した縄文土器(右下写真)や陶磁器、新旧さまざまな時代の遺跡をご覧いただけます。

時 7月17日(祝) 午前10時〜正午、午後1時〜3時
他 ▷入退場自由。解説員による案内あり。午前10時15分、11時、午後1時15分、2時から。各回20分 ▷雨天中止 ▷入り口は南(連雀通り)側です
申 当日直接会場へ
問 生涯学習課文化財係(☎042-387-9879)、当日の問合先=文化財センター(☎042-383-1198)





国営昭和記念公園レインボープール

総合体育館温水プール

水深120～150cm、25m、6コースの温水プールです。

■開館時間 午前9時～午後8時50分(7月28日～8月27日の金曜～日曜日は午前7時から開館)

■休館日 毎月第1月曜日(祝日の場合は翌日)

所 関野町1-13-1(都立小金井公園内)

¥▷1時間=大人200円、子ども(中学生以下)50円▷2時間=大人400円、子ども(中学生以下)100円

※60歳以上の方、障がいのある方とその付き添いの方は、半額です

他 7月17日(祝)～8月31日(木)は、個人利用のみとなります(市の主催事業等により、使用できるレーンを制限する場合があります)

問 総合体育館(☎042-386-2120)

栗山公園健康運動センタープール

水深110～130cm、20m、4コースの温水プールです。ジャグジー(噴流式気泡風呂)を備え、中高年の方や障がいのある方の利用に適したプールとなっています。

■開館時間 午前9時～午後8時45分(7月28日～8月27日の金曜～日曜日は午前7時から開館)

■休館日 毎月第2月曜日(祝日の場合は翌日)

所 中町2-21-1(栗山公園内)

¥▷1時間=大人200円、子ども(小・中学生)50円▷2時間=大人400円、子ども(小・中学生)100円

※60歳以上の方、障がいのある方とその付き添いの方は、半額です

他▷7月17日(祝)～8月31日(木)は、個人利用のみとなります(市の主催事業等により、使用

できるレーンを制限する場合があります)▷車で来場は、ご遠慮ください

問 栗山公園健康運動センター(☎042-382-1001)

国営昭和記念公園レインボープール

東京ドーム約1.4倍の広さに9種類のプールがあり、家族みんなで楽しい一日が過ごせます。

■営業時間 7月15日(土)～9月3日(日) 午前9時30分から。終了は時期により次のように異なります

▷7月15日～8月20日=午後6時30分まで(7月の平日は5時30分まで)

▷8月21日～9月3日=午後6時まで(9月の平日は5時まで)

所 昭島市および立川市

■交通 JR立川駅北口から徒歩15分、JR西立川駅から徒歩2分

¥ 大人(15歳以上)2,500円、こども(小・中学生)1,400円、幼児(4歳以上の未就学児)500円

※下記の割引券が利用できます。切り抜いて、直接、公園窓口にお持ちください

問 国営昭和記念公園(☎042-528-1751)

障がい者(児)水泳教室

個々のレベルに合わせて、原則的にマンツーマン方式で指導します。

時 ①7月27日(木)、28日(金)②8月1日(火)、2日(水)、いずれも午前9時10分～11時30分

所 総合体育館プール

対 市内在住・在勤・在学で障がいのある小学生以上20歳未満の方

上20歳未満の方

定 各18人(多数抽選)

申 7月6日(必着)までに、往復はがき(1人1通)に住所・氏名・学校名・学年・性別・電話番号(緊急連絡先)・身長・泳力・その他指導員に対する連絡事項・希望日(①②のどちらか)を明記し、生涯学習課スポーツ振興係「障がい者(児)水泳教室係」(〒184-8504住所不要 ☎042-386-2462)へ

●小金井市民用●

平成29年度 国営昭和記念公園レインボープール割引券

この券を切り取って公園窓口にお持ちになると、プール料金(入園料含む)が割引となります。(コピー不可)

大人(15歳以上) 2,500円→2,300円(200円引き)

こども(小・中学生) 1,400円→1,200円(200円引き)

幼児(4歳以上の未就学児) 500円→400円(100円引き)

・1枚で5人(3歳以下の人数は除く)まで、利用できます。

・ほかの割引券との併用はできません。

・午後2時以降は、お得なサンセットチケットをご利用ください。

※有効期限は7/15～9/3のプール営業期間中です。

大人 人・こども 人・幼児 人

総合体育館・栗山公園健康運動センタープールでの注意事項

- ①水着・水泳帽を着用してください。
- ②貴重品は持参しないでください。
- ③時計、ネックレス、ピアス、指輪など装飾品は、プール内に持ち込まないでください。
- ④ネイルアート、整髪料等をつけている方、入れ墨を露出している方のご入場はできません。
- ⑤おむつを着けているお子さんは利用できません。小学校3年生以下の方の利用には、保護者または高校生世代以上の付き添いが必要です。(付き添い1人につき2人まで可。付き添いの方も水着、水泳帽を着用)



- ⑥浮輪、ビーチボール等、用具の持ち込みはできません。(備え付けの用具のみ使用可)
- ⑦プール入場の際は、十分シャワーを浴び、化粧等をよく落としてください。
- ⑧中学生以下の利用時間は、午後6時までです。(保護者または高校生世代以上の付き添いがいる場合を除く)
- ⑨混雑しているときは、入場者を制限することがあります。
- ⑩健康に留意し、体調の悪い方、心臓疾患等の持病のある方は利用をご遠慮ください。

休日診療

受付時間：午前9時～正午、午後1時～5時
準夜→午後5時30分～9時
※ 電話で確認のうえ、受診してください。

●印は病医院所在地
○内は診療科目

この休日診療は、小金井市医師会、小金井市歯科医師会、小金井市薬剤師会の協力で行っています。

〔準夜〕
診療は、午後6時から

休日歯科診療

診療時間：午前9時～正午、午後1時～5時
※ 応急処置に限ります。

薬局

午前9時～正午
午後1時～5時
薬を処方された場合は、各医療機関受付にお問い合わせください。

<p>7月2日(日)</p> <p>岡山小児科医院 学芸大 保健センター 変電所 学芸大正門前 中央本線 買井北町5-28-16 ☎042-324-4792</p>	<p>武蔵小金井駅 南口 佐藤クリニック 小金井街道 農工大通り 本町1-13-13 ☎042-381-2080</p>	<p>東小金井駅 南口 菊地脳神経外科 整形外科 西武多摩川線 東町3-12-11 ☎0422-31-1220</p>	<p>武蔵小金井駅 南口 千賀皮膚科クリニック 小金井街道 農工大通り 本町1-18-10 小金井本町ビル4階 ☎042-380-5611</p>	<p>至徳野橋 コンビニエンスストア 三小 北口 買井北町 北小金井駅 くろだ内科医院 梶野町4-11-13 ☎0422-53-5666</p>	<p>買井北町 交差点 坂元歯科医院 電車 中央本線 買井北町1-18-5 グリーンビルズ小金井1F ☎042-321-8204</p>	<p>ともえ調剤薬局 (本町1-5-12朝日パリオ) ☎042-387-7911</p> <p>フローラ薬局小金井店 買井北町5-28-16 ☎042-324-5903</p> <p>たま調剤薬局(東町店) (東町3-11-18) ☎0422-39-5778</p>
<p>7月9日(日)</p> <p>竹馬ヒルクリニック 買井北町 交差点 新小金井駅 至徳野橋 京王(小)小金井駅 買井北町 中央本線 本町5-5-2 竹馬ビル1F ☎042-384-3461</p>	<p>新小金井駅 南口 石川クリニック ガソリンスタンド 西武多摩川線 中町2-11-35 マ・メゾン21-1F ☎042-386-3386</p>	<p>東小金井駅南口 農工大通り 田中整形外科 西武多摩川線 東町4-16-21 ☎042-388-4976</p>	<p>武蔵小金井駅 南口 広瀬耳鼻咽喉科 前原坂上 交差点 本町1-9-5 スライク小金井ビル1F ☎042-384-1116</p>	<p>至徳野橋 至徳野橋 西の久保通り 買井南町 二丁目 買井団地 竹田内科クリニック 買井南町5-20-13 ☎042-381-6627</p>	<p>東小金井駅 南口 東小金井歯科 ストア 都営アパート 東町4-42-20 プライムハイム2F ☎042-385-8176</p>	<p>薬樹薬局東小金井 (東町5-27-12) ☎042-386-5580</p> <p>キタムラ薬局 (本町1-8-12東栄ビル1階) ☎042-384-8292</p>