

# こがねい

こきんちゃん



©Studio Ghibli

市制施行50周年を記念し、本市の名誉市民である宮崎駿氏(スタジオジブリ)に描いていただいた市のイメージキャラクターです。

ホームページ <http://www.city.koganei.lg.jp/>

モバイル(携帯電話)版 <http://www.city.koganei.lg.jp/m/index.html>

11月11日(土)・12日(日)

## 小金井農業の祭典

# 第68回 農業祭

農業祭は、市民の皆さんに都市における農業の役割を理解していただくことと、農家の生産意欲向上を目的に実施しています。野菜で作った宝船の展示、市内で生産された農産物(野菜、果樹、植木等)の品評会や即売会など、いろいろな催しを用意していますので、ぜひ、ご来場ください。

**所** JR武蔵小金井駅南口コミュニティ広場(フェスティバルコート)、小金井 宮地楽器ホールほか

**他**▷宝船に使用した農産物の配布は、事前の応募に当選した方が対象です  
▷開始時間前やペットを連れての入場はできません▷熊本地震の復興支援のため、募金箱を設置します。皆さんのご協力をお願いします

**主催** 農業振興連合会

**問** JA東京むさし小金井ファーマーズ・マーケット (☎042-385-3281)、  
経済課産業振興係 (☎042-387-9882)



### 11日(土)のイベント

■小金井 宮地楽器ホール

●品評会出品作品の展示(物産の部)

午後1時～4時

●農業絵画展

小学生が描いた農業絵画の表彰式と展示を行います。

表彰式=午後2時～2時30分

展示=午後1時～4時

■フェスティバルコート

●品評会出品作品の展示・予約・一部販売(植木の部)

午後1時～4時

●宝船(野菜)の展示

午後1時～4時

●飲食物、パンジーの販売、三宅島物産展、JAファーマーズマーケット

午前10時～午後4時(売り切れ次第終了)

●球根つかみ取り

午前10時～午後4時(売り切れ次第終了)

●平成28年(2016年)熊本地震の募金をされた方  
先着250人に市内産キウイフルーツをプレゼント  
(JAコーナー)

午前10時～午後4時(無くなり次第終了)

■小金井 宮地楽器ホール北側歩道

●農産物(野菜・果樹・花)の即売会

### 12日(日)のイベント

■小金井 宮地楽器ホール

●品評会出品作品の展示・販売(物産の部)

展示=午前9時30分～11時

販売=正午から(売り切れ次第終了)

●農業絵画展

展示=午前9時30分～午後2時30分

■フェスティバルコート

●品評会出品作品の展示・予約品の引き渡し  
(植木の部)

午前9時30分～午後2時30分

●宝船(野菜)の展示

午前9時30分～正午

●飲食物、パンジーの販売、球根つかみ取り、三宅島物産展、JAファーマーズマーケット

午前9時30分～午後2時30分(売り切れ次第終了)

■小金井 宮地楽器ホール北側歩道

●農産物(野菜・果樹・花)の即売会

11日に  
遊びにい  
くよ!



## 市の人口が 12万人に 到達

市の人口(住民基本台帳登録者数および外国人登録者数)が、10月10日(火)に12万人に達しました。

なお、11万人には、15年前の平成14年4月17日に到達しました。

問 市民課市民係 (☎042-387-9830)

市報平成30年1月1日号 子ども・青少年特集作文募集

テーマ「こんなまちになったら素敵だな」-みんなで考える小金井市の未来

小金井市は、平成30年に市制施行60周年を迎えます。そんな小金井市の明るい未来を一緒に考えてみませんか?こんな場所やイベントができればいいな、50年後の小金井の姿、など皆さんの思い描く小金井市を教えてください。

投稿していただいた作文は市報平成30年1月1日号に掲載します。ただし、紙面の都合上すべての作品を掲載することが困難な場合は、抽選とさせていただきます。

また、作文が掲載された方には図書カードを差し上げます。(抽選により不掲載になった方を含む)

多くの皆さんからの投稿をお待ちしています。

対 市内在住・在勤・在学の18歳以下の方

■字数600字以内で、題は自由に付けてください(原稿用紙を使用してください)

他▷他者の中傷している等の公序良俗に反する表現を含む場合や、テーマから著しく外れている内容の作文は、掲載しない場合があります▷投稿していただいた作文は、お返しします▷投稿者の氏名・学年または年齢を掲載します(匿名不可)▷応募は1人1通に限ります

申 11月30日(必着)までに、郵送または直接、住所・氏名(ふりがな)・年齢・電話番号・学校名・学年または職業を明記し、広報秘書課広報係へ  
問 広報秘書課広報係(〒184-8504住所不要・市役所本庁舎2階☎042-387-9803)

information

お知らせ

委員募集

①市名誉市民選考

市名誉市民の公正な選考について、検討・審議します。

定3人以内(選考)

対市内在住で、平成29年11月1日現在18歳以上の方

任期委嘱の日から2年間に、郵送、ファクスまたは直接、小論文(600字以内・課題

「名誉市民についてどう思うか」・住所・氏名・年齢・性別・電話番号を明記し、広報秘書課へ

②食育推進会議委員

食育に関する施策の推進を図るため、検討・審議します。

定5人以内(選考)

対市内在住・在勤で、平成30年2月1日現在18歳以上の方

任期平成30年2月1日～平成32年1月31日(年2回程度開催)

12月14日(消印有効)までに、郵送、ファクスまたは直接、小論文(800字以内・課題

「健康寿命を延伸するためには」・住所・氏名・年齢・性別・電話番号を明記し、健康

推進課へ

対市内在住・在勤で、平成30年2月1日現在18歳以上の方

任期平成30年2月1日～平成32年1月31日(年4回程度開催)

12月14日(消印有効)までに、郵送、ファクスまたは直接、小論文(800字以内・課題

「小食井市における食育と市民の役割」・住所・氏名・年齢・性別・電話番号を明記し、健康

推進課へ

対市内在住・在勤で、平成30年2月1日現在18歳以上の方

任期平成30年2月1日～平成32年1月31日(年4回程度開催)

12月14日(消印有効)までに、郵送、ファクスまたは直接、小論文(800字以内・課題

「食育推進会議委員」

ご利用ください 11月の休日窓口

開設時間午前9時～午後1時

開設窓口市民課、保険年金課国民健康保険係、子育て支援課手当助成係(5日のみ)、納税課(5日のみ)

※一部取り扱いできない業務(後期高齢者医療事務・市税証明書交付事務ほか)もあります

※11月26日は、システムメンテナンスのため、臨時休業します

11月 ○は休日窓口開設日

Calendar for November showing office hours on holidays.

企画政策課企画政策係(☎042-387-9826)、土曜・日曜・祝日は市役所代表(☎042-383-1111)

課へ

◇共通◇

報酬1万円(1回)

他▽市が設置する附属機関等の委員は、原則2つまで▽小論文は返却します▽選考基準・方法、開催回数等詳細はお問い合わせください

問①広報秘書課秘書係(〒184-18504住所不要・市役所本庁舎2階☎042-383-1111(内線2006) FAX042-371-2224)、②健康課健康係(〒184-18504住所不要・市役所本庁舎2階☎042-321-1124 FAX042-321-6423)

アクションプラン2020 平成29年度版および定員管理計画を策定

市では、4月に策定した行政改革プラン2020の行動計画を具体化するアクションプラン2020および定員

管理計画を策定しました。

病患者等周辺相談業務③用地取得専門業務④保育士業務

勤務時間①週5日、月曜～金曜日、午前7時～11時または午後3時30分～7時の間で、1日1時間30分～3時間勤務、週15時間程度(必要に応じ土曜日の勤務あり)②月曜～金曜日のうち週4日(割り振りは所長が定める)③午前8時30分～午後5時④月曜～土曜日のうち週5日

午前7時～午後7時の間で、6時間勤務(割り振りは所長が定める。必要に応じ時間外勤務あり)

報酬①時給千200円②月額24万4千円③④月額18万5千900円

資格等要件②保健師の資格を有する方③公共事業等に係る用地取得業務やこれに類する経験を有している方④保育士証の交付を受けている方

非常勤嘱託職員

職種①保育士補助業務②難

望みの党 8千797票

日本共産党 5千989票

公明党 3千790票

日本維新の会 千683票

支持政党なし 千127票

社会民主党 635票

日本のこころ 320票

幸福実現党 149票

国民審査

希望の党 8千797票

日本共産党 5千989票

公明党 3千790票

日本維新の会 千683票

支持政党なし 千127票

社会民主党 635票

日本のこころ 320票

幸福実現党 149票

国民審査

希望の党 8千797票

日本共産党 5千989票

公明党 3千790票

日本維新の会 千683票

支持政党なし 千127票

社会民主党 635票

日本のこころ 320票

幸福実現党 149票

国民審査

希望の党 8千797票

日本共産党 5千989票

公明党 3千790票

日本維新の会 千683票

支持政党なし 千127票

衆議院議員選挙・最高裁判所裁判官国民審査(小金井市結果)

10月22日に、衆議院議員選挙、最高裁判所裁判官国民審査が行われましたので、小金井市の結果をお知らせします。

【衆議院議員選挙(小選挙区選出)】

◆当日の有権者数 10万501人

◆投票者数 5万6千460人

◆投票率 56・18%

◆政党等得票数(得票順) 自由民主党 1万6千483票

立憲民主党 1万6千854票

候補者別得票数(得票順) 菅直人 2万4千126票

【衆議院議員選挙(比例代表選出)】

◆当日の有権者数 10万244人

◆投票者数 5万5千987人

◆投票率 55・85%

選挙管理委員会事務局(☎042-387-9881)

◆◆各種審議会等の開催日程◆◆

※保育あり(要事前申込)

Table with columns: 名称, とき, ところ, 内容, 問合せ先. Lists various council meetings and their details.

採用予定日12月1日(金)

◇共通◇

募集人数若干名

任期付職員

職種保育士

勤務時間午前7時～午後7時の間で1日7時間45分(土曜日の勤務あり)

報酬月額20万1千365円

資格等要件保育士証の交付を受けている方

募集人数若干名

◇共通◇

採用予定日12月1日(金)

募集人数①④若干名②③各1人

年齢等要件▽昭和27年4月2日以降に生まれた方(任期付職員を除く)▽国籍は問いません

他要項は市ホームページからダウンロードできます

要項配布・申11月13日(月)までに職員課へ。郵送の場合

は12日必着

問職員課人事研修係(〒184-18504住所不要・市役所本庁舎1階☎042-387-9880)

8)

8)

8)

8)

8)

8)

8)

8)

8)

8)

8)

8)

8)

8)

8)

8)

8)

### (仮称) 第2期保健福祉総合計画および(仮称) 新福祉社会館建設基本計画合同市民説明会

市では(仮称) 第2期保健福祉総合計画素案および(仮称) 新福祉社会館建設基本計画案について、合同で説明会を実施します。

時①11月25日(土) 午前10時～午後1時②28日(火) 午後6時～9時

所①商工会館②市役所第二庁舎8階8会議室

他▽保育あり(要事前申込)▽手話通訳あり

申当日直接会場へ

問地域福祉課地域福祉係 ☎042-387-9915 FAX042-384-2524

### 野川流域河川整備計画が変更

東京都は、地域の方や学識経験者の意見を踏まえ、同計画を7月に変更しました。主な変更点は洪水対策のレベルアップです。

計画閲覧場所 都建設局河川

部計画課(都庁第二本庁舎6階南側)、都北多摩南部建設事務所(府中市緑町1-27-1)、都建設局ホームページ(<http://www.kensetsu.metro.tokyo.jp>)

問 都建設局河川部計画課 ☎03-5320-5415、市都市計画課都市計画係 ☎042-387-9859

### 街路灯LED化工事を開始

市が設置する街路灯の1斉LED化工事を開始します。工事の際は、通行止め等の道路規制でう回をお願いする場合があります。

また、LED化に伴い、街路灯の管理番号を変更します。

なお、街路灯が点灯していない時は、管理番号を交通対策課へご連絡ください。ただし、街路灯の中には商店会が管理しているものや東京都が管理しているものがあります。

また、LED化に伴い、街路灯の管理番号を変更します。なお、街路灯が点灯していない時は、管理番号を交通対策課へご連絡ください。ただし、街路灯の中には商店会が管理しているものや東京都が管理しているものがあります。

## 市民と市長の座談会

市民の皆さんと対話集会を行います。市政に対する率直なご意見・ご提案を、市長に直接お聞かせください。(乳幼児の同室もできます)

時所内▷11月16日(木) 午後7時～9時=桜町上水会館、ランドデザインについて▷26日(日) 午後2時～4時=東小金井駅開設記念会館・マロンホール、市民と市長によるフリートーク

定各日40人(当日先着順) 他▷保育あり(1歳以上。6人。要事前申込)▷手話通訳あり 問広報秘書課広聴係 ☎042-387-9818

務所小金井工区 ☎042-326-8862)へ連絡してください。

工事期間11月～平成30年3月

旧管理番号



新管理番号

管理プレートはピンク色で、取り付け位置はおおむね灯具の付近です



問交通対策課交通対策係 ☎042-387-9850

### 都営住宅の入居者募集

募集内容▽家族向け・単身者向け(一般募集住宅)▽若年夫婦・子育て世帯向け(定期使用住宅)

申込書配布期間11月1日(水)～10日(金)

申込書配布場所まちづくり推進課(市役所第二庁舎5階)

市役所第二庁舎1階受付、管財課(市役所本庁舎1階)、施設管理室(同一階、夜間・休日のみ)、東京都住宅供給公社ホームページ

他募集内容、申込資格等詳しくは、「都営住宅募集のご案内」をご覧ください

申11月15日(必着)までに、郵送で渋谷郵便局へ

問JKK東京(東京都住宅供給公社) 募集センター ☎0570-010-810 11月1日～15日 ☎03-3498-8889 4HP <http://www.to-kousya.or.jp/> / 市営( )へり推進課住宅係 ☎042-387-9886

給公社) 募集センター ☎0570-010-810 11月1日～15日 ☎03-3498-8889 4HP <http://www.to-kousya.or.jp/> / 市営( )へり推進課住宅係 ☎042-387-9886

### 市道の現況測量を実施

道路台帳平面図補正のため、市道の現況測量を実施します。

なお、作業員は、市発行の身分証明書を携帯し、腕章を着用します。

期間11月～平成30年3月(予定)

対象地区市内全域

問道路管理課道路測量係 ☎042-387-9857

### 11月は市役所接遇向上月間

市職員が自らの接遇を振り返り、職員一人ひとりの接遇に対する意識啓発を図ることを目的として、11月を「接遇向上月間」とします。

利用者の視点に立った質の高いサービスを提供するため、接遇マニュアル等を活用し、この月間を通して市職員としての接遇の在り方を再確認することにより、皆さんが気兼ねなく市役所を訪れ、気持ちよくサービスを利用していただけるよう接遇の向上に努めます。

なお、職員の接遇に関してお気付きの点がありましたら、アンケート用紙に記入してください。

アンケート用紙・回収箱設置11月1日(水)～30日(木)

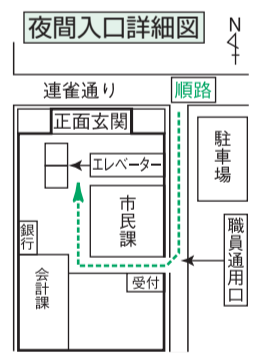
に、市役所本庁舎、第二庁舎、保健センター、図書館本館別館、公民館本館ほか 問職員課人事研修係 ☎042-387-9808

保健センター、図書館本館別館、公民館本館ほか 問職員課人事研修係 ☎042-387-9808

### 夜間納税窓口を開設

11月13日(月)～15日(水)、いずれも午後8時まで

所納税課(市役所第二庁舎3階) ※東側職員通用口から入り、エレベーターをご利用ください



内 固定資産税・都市計画税、市・都民税、軽自動車税、法人市民税、国民健康保険税

※事情により一度に納めることが困難な方は、ご相談ください

問納税課納税係 ☎042-387-9823

### ふれあいメモディーの放送時間変更

11月1日から、「ふれあいメモディー」(定時放送)の放送時間が変わります。

放送時間午後4時30分(11月～平成30年3月)

問地域安全課防災消防係 ☎042-387-9807

平成29年分 年末調整等説明会

時11月7日(火) 午前10時～正午、午後2時～4時

所小金井 宮地楽器ホール小ホール

内 年末調整、支払調書、給与

支払報告書について 対市内の法人および個人事業者の給与事務担当者

他車での来場はご遠慮ください

問武蔵野税務署 ☎042-2153-1311、市民税課市民税係 ☎042-387-9881

### 委員選任結果

公募委員選考基準等により、次の方々を委員に選任しました。

【情報公開・個人情報保護審議会委員】 138)

【公民館運営審議会委員】 184)

【図書館協議会委員】 138)

市民課で代理人が各種手続きをする場合は委任状を

委任状は必要ありません。

また、請求の際には、住民票、戸籍関係書類の具体的な請求理由を明らかにしていただく場合があります。

なお、印鑑登録、印鑑登録証明書書の交付、マイナンバー関係は取り扱いが異なります。

【委任状が必要でない場合】 次の方が来庁する場合は、

9830)

問市民課市民係 ☎042-387-9830

### 委任状の記載例

委任状 平成〇年〇月〇日 (宛先) 小金井市長 代理人(頼まれて来庁する人) 住所 小金井市〇〇町〇丁目〇番〇号 氏名 〇〇〇〇 例① 私は、〇〇を〇通取得する権限を上記の者に委任します。 例② 私は、〇〇届の手続きに関する権限を上記の者に委任します。 委任者(本人) 住所 小金井市〇〇町〇丁目〇番〇号 氏名 〇〇〇〇(認印可) 電話番号 〇〇〇-〇〇〇-〇〇〇〇

※戸籍関係書類を請求する際は、本籍、筆頭者も記入してください

### 防災行政無線を 用いた 全国一斉 情報伝達訓練

市では、地震や武力攻撃などの発生時に、全国瞬時警報システム(Jアラート)から送られてくる国からの緊急情報を、市内58か所に設置している防災行政無線を用いて確実に市民の皆さんへお伝えするため、情報伝達訓練を行います。

■試験放送の内容▽防災行政無線チャイム▽「これは、Jアラートのテストです。」3回繰り返す▽「こちらは、ほうさいこがねいです。」▽防災行政無線チャイム

他▽この訓練は、本市以外の地域でも、全国的に実施されます▽試験放送当日に放送内容を確認する場合は、自動音声応答サービス(☎042-387-9900)をご利用ください

▽地域安全課地域安全係(☎042-387-9806)

### DV防止普及啓発パネル展 を開催

11月25日は、女性に対する

## 秋の火災予防運動

火の用心 一人一人の心掛け  
作者 向井洋平さん・葛飾区在住  
(平成29年東京消防庁防火標語)

11月9日(木)～15日(水)は秋の火災予防運動です。特に「寝たばこをしない」「こたろは火をつけたまま離れない」「ストーブの近くに燃えやすいものを置かない」ようにしましょう。

■小金井消防署予防課(☎042-384-0119)

### 消防団員による 巡回広報活動

消防団および小金井消防署では、市民の皆さんに防火に対する意識を高めてもらうため、市長・市議会議長等の参加のもと市内巡回広報を行います。

消防団員は、職業を持つかたわら、昼夜を問わずに発生する各種災害に備え、常に訓



■地域安全課防災消防係(☎042-387-9807)

■11月12日(日)午前10時ごろ

暴力撤廃国際日です。内閣府では、社会の意識啓発等、女性に対する暴力の問題に関する取り組みを一層強化することを目的とし、11月12日(25日に「女性に対する暴力をなくす運動」を実施します。

市も同運動に伴い、11月10日(金)～27日(月)に「DV防止普及啓発パネル展」を開催します。ぜひご覧いただき、DV防止の輪を広げてください。

■市役所第二庁舎入口  
■企画政策課男女共同参画室(☎042-387-9853)

### 市民協働支援センター 準備室

同準備室では、市民協働推進員を配置し、市民協働推進のための諸業務を行っています。

■開所日時月曜～金曜日午前8時30分～正午、午後1時～5時(祝日を除く)

■所 社会福祉協議会内(本町5-36-17)

■主な業務▽市民協働・市民活動等の相談▽団体向けの協働のコーディネート▽情報収集・発信▽市民活動団体リストの管理

■同準備室(☎042-385-7767) <http://blog.livedoor.jp/kyodo184/>

### 住宅用地の建て替え 特例制度の適用申請を

市内にある既存の住宅用家屋を建て替える際は、平成30年1月1日現在、更地や建設途中で家が完成していない場合、住宅用地の特例制度が適用されず、土地の固定資産

税・都市計画税の税額が上がります。

ただし、一定の条件を満たしていれば引き続き特例制度の適用が受けられます。(平成30年度課税の対象となります)

特例制度を適用するために申請が必要です。適用条件や手続き等、詳しくはお問い合わせください。

■平成30年1月31日までに、市所定の申請書(資産税課で配布)に必要な事項を明記し、必要書類を添えて、資産税課土地係(市役所第二庁舎3階(☎042-387-9821))へ

### 国民年金社会保険料 控除証明書を交付

平成29年1月～12月に納めた国民年金保険料は、全額が社会保険料控除の対象となります。(平成29年中に納付した過年度分や家族の分も含まれます)

■年末調整、確定申告および市・都民税申告等で社会保険料控除として申告をする際には、納付した保険料を証明する書類の添付が義務付けられています。

このため、9月30日までに納付した国民年金保険料額を証明した「社会保険料(国民年金保険料)控除証明書」を日本年金機構から11月上旬に送付します。

■年末調整や確定申告の際には、この証明書と10月1日以降に納付した領収証書が必要となりますので、大切に保管してください。

### 国民健康保険 出産育児一時金・ 葬祭費を支給

11月1日～平成30年3月15日の月曜～金曜日午前8時30分～午後7時、第2土曜日午前9時～午後5時(祝日・年末年始を除く)

▽電話0570-003-004  
▽IP電話・PHS03-6630-2525  
■立川年金事務所(☎042-523-0352)

### 国民健康保険被保険者が 産した場合に支給します。

■妊娠85日以上の出産が対象です(死産、流産の場合でも支給)

※1年以上社会保険の本人であった方が、国民健康保険の資格取得から6か月以内に出産した場合は、以前加入していた社会保険から支給される場合があります

■支給額45万円  
※出産育児一時金直接支払制度をご利用の場合は、その差額が振込額となります。

■申請書類等印鑑、国民健康保険証、母子健康手帳(死産、流産の場合は医師の証明書)、通帳など振込先がわかるもの(ゆうちょ銀行の場合は通帳が必要)、直接支払を利用する(または利用しない)ことに関する医療機関との合意文書、医療機関発行の領収書等

### 出産育児一時金 直接支払制度

市が42万円を上限として、出産育児一時金を病院や助産

所に直接支払うことで、被保険者が、出産時に医療機関に支払う際の負担を軽減することを目的とした制度です。

ご希望の方は、出産する予定の病院や助産所で手続きが必要。詳しくは、直接、病院や助産所にお問い合わせください。

■申請書類等印鑑、国民健康保険証、申請者が葬祭を行ったことを証する書類(領収書等)、通帳など振込先がわかるもの(ゆうちょ銀行の場合は通帳が必要)

■共通  
■国民健康保険被保険者が亡くなられた場合、葬祭を行った方に支給します。(葬祭日387-9833)

### 国民健康保険被保険者が 亡くなられた場合、葬祭を行っ た方に支給します。(葬祭日

■国民健康保険被保険者が亡くなられた場合、葬祭を行った方に支給します。(葬祭日387-9833)

### 一斉美化清掃を行っています みんなでまちをきれいに!

町会・自治会の皆さんを中心に、まちをきれいにする運動の一環として、公共の場所(道路や公園など)の美化清掃を行っています。

参加希望の方には、お住まいの地区の町会や自治会などを紹介します。

■清掃日時  
▷貫井北町、桜町、関野町=11月12日  
▷東町、中町、本町1・6丁目=11月19日  
▷梶野町、緑町、本町2～5丁目=12月3日  
▷前原町、貫井南町=12月10日  
※いずれも日曜日午前9時～10時

■清掃用具 必要な用具は、各自でご用意ください。一斉美化清掃用のごみ袋(ボランティア袋)は、町会・自治会長を通じて配布します。集めたごみは、「枝木・雑草類・落ち葉」「燃やすごみ」「燃やさないごみ」「有害ごみ・スプレー缶」に分け、町会・自治会で決められた「一斉清掃専用ごみ集積所」の看板(上図)のある所に出してください。翌日収集します。

※家庭ごみ、粗大ごみ、私有地から出たごみは対象外です

■ごみ対策課清掃係(☎042-387-9835)

# 子ども子育て

予防接種等保健衛生事業は健康ガイドへ

子ども体験講座 自然の素材で作る！クリスマスリース作り

時12月2日(土)午後2時〜4時 所公民館緑分館講武部令さん、大石征夫さん(いづれも森林インストラクター) 対

市内在住・在学の小・中学生と保護者(小学校2年生以下は保護者同伴) 定25人(申込順) ¥500円(材料費) 申11月2日から、電話または直接、公民館緑分館(☎042-387-7301)へ

ファミリー・サポート・センター

同センターは、育児の援助を受けたい方(依頼会員)と行いたい方(協力会員)の会員組織です。

子育てを地域で支える相互援助活動に参加しませんか。

会員登録を希望する方のため、会則、援助活動までの流れ、仕組みを説明します。

時11月15日(水)午前10時〜11時 所婦人会館 対市内在住で、原則生後57日〜小学生の子どもと同居している方他保育あり(要事前申込) 申11月1日から、電話で同センターへ

【協力会員講習】

子育て支援、子どもの発達・健康と安全などについて学びます。

時12月9日、平成30年2月3日、17日、3月3日いずれも土曜日午前9時30分〜午後3時※このほかの日程で保育実習があります。出席できる回からの参加も可能です。所保健センター 対援助活動に関心のある20歳以上の方申電話で同センターへ

◇共通◇ 同センター(☎042-320-1701)日曜・祝日を除く午前9時〜午後5時

## 市立中学校入学説明会

来年4月に市立中学校へ入学する生徒の保護者を対象に、入学説明会および公開授業を、左表の日程で行います。

入学予定者は、平成17年4月2日〜18年4月1日に生まれた方です。 各中学校

学校名	とき	入学説明会		公開授業
		受付時刻	開始時刻	時間
第一中学校 (☎383-1161)	11/10(金)	14:30	14:45	13:35~14:25
第二中学校 (☎383-1162)	1/18(土)	10:40	11:00	8:50~10:40
東中学校 (☎383-1163)	12/16(土)	10:30	10:50	8:50~11:50
緑中学校 (☎383-1164)	1/16(土)	8:30	11:45	8:45~11:35
南中学校 (☎383-1105)	1/1(金)	14:15	14:30	13:25~14:15

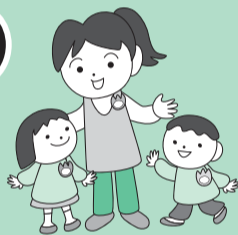
※表中、電話番号は市外局番042を省略しています

各保育施設(事業者)の受入予定人数 (10月24日現在)

保育施設(事業者)	所在地	3号			2号			合計
		0歳	1歳	2歳	3歳	4歳	5歳	
ひなぎく保育園	梶野町2-7-5	9	6	5(1)	1	0	0	21(1)
貫井保育園	貫井南町4-29-21	11	9	10	4	0	0	34(0)
愛の園保育園	貫井北町5-8-1	18	2	4	1	0	0	25(0)
光明第二保育園	貫井南町1-13-17	10	8	1	1	0	0	20(0)
しんあい保育園	本町3-5-9	9	11	5	0	0	0	25(0)
こむぎ保育園	東町4-21-8	12	9	7	3		5	36(0)
ひまわり保育園	中町1-5-21	6	4	1	0	0	1	12(0)
アスクむさし小金井保育園	本町5-19-2	12	5	0	1	2	0	20(0)
駅前コスモ保育園	東町4-42-1-206	12	0	2	0	0	5	19(0)
小金井北プチ・クレイシュ	緑町4-5-7	6	6	0	0	0	1	13(0)
ういず武蔵小金井保育園	貫井北町3-21-5	6	2	1	1	0	1	11(0)
第二コスモ保育園	梶野町5-8-20-B	9	0	2	0	0	1	12(0)
グローバルキッズ武蔵小金井園	本町1-19-8	6	8	3	2	2	2	23(0)
キッズガーデン東小金井駅前	梶野町5-11-5 1階	6	4	0	1	1	1	13(0)
第六コスモ保育園	梶野町5-3-25-211	9	1	0	0	0	4	14(0)
私立 まなびの森保育園武蔵小金井	本町3-12-13	4	14	1	0	12	19	50(0)
☆(仮称)キッズガーデン武蔵小金井	本町1丁目	9	12	15	18	18	18	90(0)
☆(仮称)ドリームキッズ小金井保育園	東町3-7	4	6	6	6	8	8	38(0)
☆(仮称)武蔵小金井雲母保育園	中町3丁目	6	10	11	11	11	11	60(0)
小金井けやきの森認定こども園	緑町1-6-17	6	9	0	0	0	0	15(0)
こどものへや保育室	東町5-23-16	2	6	1				9(0)
また明日保育園	貫井南町4-14-14 1階	3	1	2				6(0)
第四コスモ保育園	梶野町5-8-25-101	6	0	1				7(0)
ひがし保育園	東町4-31-17	4	0	0				4(0)
みらいえ保育園武蔵小金井駅前	本町1-18-3 2階	5	3	0				8(0)
みらいえ保育園武蔵小金井南	本町1-8-1 1階	5	3	0				8(0)
家庭的保育室みんなの場所	梶野町2-7-30-101	0	0	0				0(0)
家庭的保育室おひさまルーム	前原町1-6-16	0	2	0				2(0)
家庭的保育室オテテ	緑町5-13-17-103	0	0	0				0(0)
市立 くりのみ保育園	東町3-1-16	9	5	4	6	0	1	25(0)
わかたけ保育園	前原町3-11-12	10	2	6	5(1)	1	0	24(1)
小金井保育園	本町5-6-19	9	5	4	2(1)	6	1	27(1)
さくら保育園	貫井北町3-30-6	9	5	4	6	1(1)	1	26(1)
けやき保育園	梶野町1-2-3	15	5	4	3(1)	0	0	27(1)

※( )内は年齢別受け入れ予定人数中の障がい児受け入れ可能人数(内数)です ※受入予定人数は、退所等の状況により変更になる場合があります ※東京工学院さしやぼっぼ保育園は、平成30年2月以降に行う二次募集で募集予定です ※☆は平成30年4月新規開設予定施設。所在地は予定

# 平成30年度 保育施設等 利用申請のご案内



### ■受付期間

▷11月6日(月)〜17日(金)午前8時30分〜午後5時(土曜・日曜日を除く。11月9日(木)、14日(火)は午後8時まで) ▷11月11日(土)、12日(日)午前9時〜午後1時

■受入予定人数 右表のとおり。なお、募集人数が0人でも、児童の退所等により受け入れ可能となる場合があります。

利用希望者が保育施設等の受け入れ予定人数を超えたときは、一定の基準に従い、入所指数等の高い児童から順次利用開始となります。

0歳児は、生後57日目以降から利用対象となります。

なお、受付期間以降に出産予定の方は、ご相談ください。

■申請基準 保育施設等へ利用申請できる児童は、その保護者のいずれもが、一定の要件により保育に当たることができない必要があります。

※育児休業取得中で、入園が内定した方は、4月中に育児休業を終了してもらう必要があります。育児休業取得対象児以外のお子さんも同様です

■利用料 保護者の住民税所得割額(市町村民税のみ)に応じて決定します

■申請書等配布 保育課、各保育施設等、市ホームページ

■必要書類等▷支給認定申請書兼保育施設等利用申請書▷就労証明書等現況を証明する書類▷平成29年度住民税(非)課税証明書(平成29年1月1日現在、小金井市に住民票がない場合)

※世帯の状況により提出する書類が異なりますので、詳しくはお問い合わせください

■申請方法 必要書類を持参のうえ、直接、保育課へ(郵送・ファクス等不可)

平成29年度の保育施設等利用申請書は、平成30年3月31日で有効期限が切れますので、平成30年4月以降も引き続き入所を希望する場合は、受付期間内に申請書を提出してください。

※市外の保育施設等の利用を希望する場合は、締切日・必要書類等が各市区町村・施設で異なりますので、確認のうえ、早めに保育課へお申し込みください

問 保育課保育係(市役所第二庁舎3階☎042-387-9846)

# 平成30年度 学童保育所入所申し込み

## 12月5日(火)～13日(水)

■受付期間12月5日(火)～13日(水) 午前8時30分～午後5時

※12月9日(土)を除く

■市内在住で、保護者の就労等により放課後の保育を受けられない児童で、平成30年4月1日時点で、次のいずれかに該当する児童(保護者以外の方が保育に当たることができる場合は該当しません)

▽小学校3年生までの児童

▽愛の手帳3・4度、身体障害者手帳5～7級を所持または医師の診断書を提示し、学童保育所での集団生活に支障がないと認められる小学校4年生までの児童

■定員等左表のとおり  
※学童保育所内の第1～3の指定はできません  
■育成料世帯の市・都民税課

学童保育所名	学区域	定員	住所・電話番号
さくらなみ第1	第一小学校	60人	本町1-2-13 (☎042-383-1183)
// 第2		50人	
たけとんぼ第1	第二小学校	55人	桜町2-3-60 (☎042-383-5488)
// 第2		35人	
あかね第1	第三小学校	40人	梶野町5-7-33 (☎042-385-3370)
// 第2		40人	
// 第3		40人	
さわらび第1	第四小学校	60人	貫井南町3-6-27 (☎042-383-5489)
// 第2		30人	
たまむし第1	東小学校	60人	東町4-25-7 東児童館内 (☎042-385-9280)
// 第2		30人	
まえはら第1	前原小学校	60人	前原町3-3-16 (☎042-383-1179)
// 第2		30人	
ほんちょう	本町小学校	60人	本町5-4-25 本町児童館内 (☎042-385-3360)
みどり第1	緑小学校	60人	緑町4-18-25 緑児童館内 (☎042-383-1178)
// 第2		20人	
みなみ第1	南小学校	40人	前原町2-2-21 (☎042-383-1167)
// 第2		40人	

■必要書類は世帯の状況により異なります。詳しくはお問い合わせください

■申込方法受付期間内に、必要書類を持参のうえ、市役所第二庁舎3階302会議室へ

■書類の記載内容や提出書類の確認をするため、郵送での申請はできません

■園児児童青少年課学童保育係 (市役所第二庁舎4階☎042-387-9847)

# たくさんのお出合いを大切に

## ご利用ください 子ども家庭支援センター

子ども家庭支援センターは、地域の子育て家庭を支援し、子どもとその家族が安心して健康に生活することができる地域づくりをめざしています。

友達の輪を広げるお手伝いや、子育てに関する情報を提供します。

子どもに関するあらゆる相談もお受けします。

■子育て相談  
一人でお悩まないで一緒に考えましょう。職員に気軽に相談してください。電話でも相談できます。

■11月の相談  
専門の相談員(臨床心理士)が相談に応じます(不定期)。事前の予約が必要です。

■親子あそびひろば  
親子が安心して楽しく遊べる自由なスペースです。スタッフも一緒に交流します。飲めるスペースもあります。

■開設日火曜～土曜日午前10時～午後4時  
食費は無料

■育児支援ヘルパー  
出産直後で介助する方がいない家庭や多胎の家庭、育児が困難な状況にある家庭に対して、相談に応じヘルパーを派遣します。

■子どもショートステイ  
保護者の傷病・看護、冠婚葬祭・出張、育児疲れ・育児不安などで、子どもを養育することが困難になったときに、市が指定する児童養護施設で短期間(宿泊)子どもをお預かりします。

■子ども家庭支援センター  
保育料(1泊3千円)・2食付。実費負担あり。生活保護世帯等は無料

■共通  
所保健センター1階  
開館日月曜～土曜日午前9時～午後5時(祝日を除く)

■市内在住の18歳までの子どもと保護者、地域で子育てにかかわる活動をしている方  
これら活動しようとする方(⑥は年齢制限あり)  
申⑤⑥申請書は子育て支援課(市役所第二庁舎3階)、子ども家庭支援センターで配布しているほか、市ホームページからダウンロードできます。申請は同センターで受け付けます

# 11月は児童虐待防止推進月間

## いち早く 知らせる勇気 つなぐ声

(平成29年度「児童虐待防止推進月間」標語)

厚生労働省では、児童虐待防止法が施行された11月を「児童虐待防止推進月間」としています。皆様のご理解・ご協力をお願いします。

### 【児童虐待とは】

児童虐待は、重大な人権侵害行為です。子どもが嫌いだから、憎いからというだけではなく、しつけや訓練などの親の思いや愛情から生まれた行為でも、子どもの心身を傷つける行為は虐待です。

### 【おかしい?と感じたら迷わず連絡】

皆さんの連絡が子どもたちのSOSをキャッチするきっかけになります。秘密は守られますので、心配な

こと、気になることがありましたらご連絡ください。

### 【通告・相談】

▷子ども家庭支援センター(相談窓口) = ☎042-321-3146 (月曜～土曜日午前9時～午後5時)

▷東京都小平児童相談所(緊急時) = ☎042-467-3711 (月曜～金曜日午前9時～午後5時45分)

▷児童相談所全国共通ダイヤル(緊急時) = ☎189 (お近くの児童相談所につながります。つながらない場合は、☎0570-064-000へ)

▷小金井警察署(緊急時) = ☎042-381-0110

虐待には、4つのタイプがあります。これらは、単独で起こるわけではなく重複して現れることが多いのです。

### 身体的虐待

- 身体に外傷が生じる、または生じるおそれのある暴行を加えること
- 殴る・ける・たばこの火を押し付ける・熱湯をかける など
- あざや傷、やけど、骨折。ひどい場合には、後遺症を残したり、死に至ることもある。

### ネグレクト

(養育の放棄・怠慢)

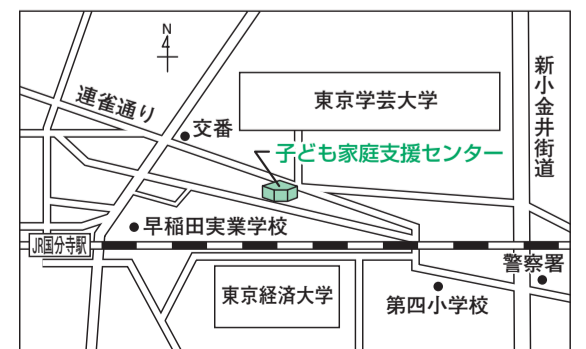
- 心身の正常な発達を妨げるような著しい減食または長時間の放置
- 家や車の中に放置する・食事やふろなどの世話をしない・健康を損ねても治療しない・同居人の子どもの暴力を見逃す など
- 発育・発達がひどく遅れたり、極端な場合には、栄養失調や脱水症状などから死に至ることもある。

### 心理的虐待

- 著しい暴言または著しい拒絶的な対応、家庭内における配偶者に対する暴力
- 子どもの存在を否定するような暴言・発達段階や能力以上のことを要求し、できないとしかる。
- 子どもの前でDV(夫・妻・パートナーへの暴力)を行う など
- 強いおびえ、うつ状態、無感動・無反応、強い攻撃性など、日常生活に支障をきたす精神症状が現れる。

### 性的虐待

- 性的ないたずらをしたり、性的関係を強要したりする。
- 性的行為を見せる・ポルノなどの性的商品の対象にする など
- 異性への極端な嫌悪感を植え付けてしまうなど、子どもの心身に大きな傷を残す。



子ども家庭支援センター  
 ①②相談専用 ☎042-321-3146、③④ ☎042-321-3141、⑤⑥ ☎042-321-3161、子育て支援課子育て支援係 ☎042-387-9836

# 各種手当等に 該当する方は申請を

各種手当の所得制限限度額は、下表のとおりです。平成28年中の所得が各限度額未満に該当する方は、申請してください。

なお、すでに受給している方は、手続きの必要はありません。

☎▷①～④＝子育て支援課手当助成係  
(☎042-387-9839) ▷⑤～⑩＝自立生活支援課障害福祉係 (☎042-387-9842)

各種手当等所得制限限度額一覧

(単位：円)

等扶養親族の数	①児童手当・義務教育就学児医療費助成	②児童育成(障害)手当	児童扶養手当・ひとり親家庭等医療費助成(※)		⑤心身障害者福祉手当	特別障害者手当等		特別児童扶養手当		重度心身障害者手当	
			③本人 上段＝全部支給 下段＝一部支給	④配偶者・扶養義務者および孤児等の養育者		⑥本人	⑦配偶者・扶養義務者	⑧本人	⑨配偶者・扶養義務者		⑩本人 (20歳未満は扶養義務者)
0人	6,220,000	3,604,000	190,000 1,920,000	2,360,000	3,604,000	3,604,000	6,287,000	4,596,000	6,287,000	3,604,000	
1人	6,600,000	3,984,000	570,000 2,300,000	2,740,000	3,984,000	3,984,000	6,536,000	4,976,000	6,536,000	3,984,000	
2人	6,980,000	4,364,000	950,000 2,680,000	3,120,000	4,364,000	4,364,000	6,749,000	5,356,000	6,749,000	4,364,000	
3人	7,360,000	4,744,000	1,330,000 3,060,000	3,500,000	4,744,000	4,744,000	6,962,000	5,736,000	6,962,000	4,744,000	
4人	7,740,000	5,124,000	1,710,000 3,440,000	3,880,000	5,124,000	5,124,000	7,175,000	6,116,000	7,175,000	5,124,000	
5人	8,120,000	5,504,000	2,090,000 3,820,000	4,260,000	5,504,000	5,504,000	7,388,000	6,496,000	7,388,000	5,504,000	
所得適用期間	児童手当、児童育成手当＝平成29年6月～30年5月 義務教育就学児医療費助成＝平成29年10月～30年9月		平成29年8月～30年7月(ひとり親家庭等医療費助成＝平成30年1月～12月)							平成29年11月～30年10月	
所得制限限度額に 加算する額	老人控除対象配偶者、老人扶養親族1人につき加算する額 ▷児童育成(障害)手当、児童扶養手当(本人)、ひとり親家庭等医療費助成(本人)、心身障害者福祉手当、特別障害者手当等(本人)、特別児童扶養手当(本人)、重度心身障害者手当(本人).....100,000円 ▷児童手当、義務教育就学児医療費助成.....60,000円 ▷児童扶養手当、ひとり親家庭等医療費助成、特別障害者手当等、特別児童扶養手当(配偶者、扶養義務者等)。ただし、老人控除対象配偶者、老人扶養親族が2人以上の場合のみ.....60,000円 特定扶養親族および16歳以上19歳未満の扶養親族1人につき加算する額 ▷児童扶養手当(本人)、ひとり親家庭等医療費助成(本人).....150,000円 ▷児童育成(障害)手当、心身障害者福祉手当、重度心身障害者手当.....250,000円 ▷特別障害者手当等(本人)、特別児童扶養手当(本人).....250,000円										
所得から控除する額	本人該当事項	寡婦(夫)控除(③を除く)・勤労学生.....270,000円 ▷寡婦控除の特例加算(③を除く).....80,000円 障害者控除(⑤⑥⑩を除く).....270,000円 特別障害者控除(⑤⑥⑩を除く).....400,000円									
	扶養親族等・その他各種の控除	障害者扶養控除(1人につき).....270,000円 特別障害者扶養控除(1人につき).....400,000円 配偶者特別控除(①を除く).....控除相当額 雑損控除、医療費控除、小規模企業共済等掛金控除.....控除相当額 社会保険料控除.....一律80,000円(⑤⑥⑩は控除相当額)									

※ひとり親家庭等医療費助成制度の所得制限は、児童扶養手当の一部支給と同額

校区	活動内容
第一小学校区	工作、各種スポーツ体験、読み聞かせ、伝承あそび、料理、科学実験ほか
第二小学校区	各種スポーツ体験、読み聞かせ、たいそう教室、工作ほか
第三小学校区	校庭遊び、たいそう教室、音楽体験、読み聞かせ、工作、昔遊び、合唱ほか
第四小学校区	校庭遊び、読み聞かせ、手芸、工作、陶芸ほか
東小学校区	英会話、工作、手芸、かぶとむしプロジェクト、国際交流、読み聞かせほか
前原小学校区	校庭遊び、クラフト、たいそう教室、読み聞かせほか
本町小学校区	英会話、バレーボール、宿題相談、手芸、各種スポーツ体験、工作、伝統文化教室ほか
緑小学校区	生け花、手芸、音楽、読み聞かせ、工作、たいそう教室、各種スポーツ体験ほか
南小学校区	工作、手芸、陶芸、たいそう教室ほか

**「放課後子ども教室」推進事業**

放課後の子どもたちの安全・安心な居場所作りを目的に市立小学校の校庭・教室等で「放課後子ども教室」推進事業を行っています。

同教室では、学年やクラスの違いを越え、地域の大人との交流を通じ、多くの体験と

多様な価値観を学ぶことができます。

また、主に保護者や地域の方々等が、学習や体験活動を指導する学習アドバイザーや子どもたちの安全を守る安全管理員として、ボランティアで参加しています。

詳細は、各小学校区の推進委員会が配布するお知らせ等をご覧ください。

☎ 問 生涯学習課生涯学習係 (☎042-387-9879)

**冒険遊び場(プレパーク) 11月のイベント**

**昔遊び大会・焼き芋と落ち葉の工作**

①いけとおがわ  
昔遊び大会  
時11月14日(火)～16日(木)  
午後3時～4時30分、18日(土)午前10時～午後3時  
いけとおがわプレパーク(東京学芸大学構内)  
②くじら山昔遊び大会  
時11月17日(金)午後3時～

4時30分 くら山プレパーク(都立武蔵野公園内)  
①②共通  
対小学生以上 内こま、竹馬、剣玉、べんごま、羽根つきほか

③こちの日 焼き芋と落ち葉の工作  
時11月16日(木)午前10時30分～正午  
いけとおがわプレパーク 対乳幼児とその保護者 ¥50円持アルミホイルに包んだつまいも  
◆全項共通◆

**市民啓発講演会**

相続・遺言・成年後見制度の基礎知識―遺言書の書き方。実際に書いてみよう。

時11月16日(木)午後1時30分～(1時15分開場) 所 社会福祉協議会(本町5-36-17) 講 眞坂武さん(司法書士) 定 50人(申込順) 申 11月1日から、電話で権利擁護センター(☎042-386-0121)へ

**在宅介護者見舞品の支給**

平成29年11月1日現在、在宅で要介護4または5に認定された方を同居して介護している方に、見舞品(商品券5千円分)を支払います。

なお、前年度に支給した方には申請書を郵送しました。

申 11月24日までに、介護保険証等の要介護度が分かる書類と申請者の現住所を確認できる書類を持参し、直接、権利擁護センター(本町5-36-17 ☎042-386-0121)へ

**福祉のひろば**

他開催状況等の詳細は、冒険遊び場事業ホームページ(<http://www.koganei-yu.net/lapark/>)をご覧ください。

お問い合わせください。申当日直接会場へ開催状況、行事内容についてNPO法人こがねい子ども遊パーク(☎080-1688009809)、事業について児童青少年課児童青少年係(☎042-387-9847)へ

家族介護教室

かかりつけ薬局の上手な活用方法

複数の医療機関で処方されたお薬の管理など、さまざまな相談に応じます。

時11月18日(土)午後1時30分～3時30分 所本町高齢者住宅サービスセンター 講田中智巳さん(薬剤師) 定20人(申込順) 他開催時間中、介護をしている家族の見守りサービスを希望する方は、事前に相談してください 申11月1日から、電話で同センター(☎042-388-8011)へ

介護予防相談会

時11月16日(木)午後1時30分～3時30分(1人30分程度) 所小金井ひがし地域包括支援センター 対65歳以上の要支援・要介護認定を受けてない方 対象地域東町・中町・本町1丁目 定5人(申込順) 申11月1日から、電話で同センター(☎042-388-6514)へ

認知症サポーター養成講座

時11月16日(木)午後2時～3時30分 所小金井ヘルス・ケア・マンション(桜町1-9-20) 対初めて本講座を受講する方 定20人(申込順) 申11月1日から、電話または直接、小金井きた地域包括支援センター(☎042-388-2440)へ

シルバー人材センター

「シルバーのための健康講座 60才からの気功健康体操」 時11月13日(月)午後1時30分

分3時30分 所市民会館・萌え木ホール 講増田えみさん(気功・太極拳指導員) 対市内在住で60歳以上の方 定50人(申込順) 申11月1日から、電話で同センターへ

【手作り年賀状教室】 時11月24日～12月8日の毎週金曜日午前10時～正午(全3回) 所同センター中町会議室(リサイクル作業所内) 定10人(申込順) 定3千70円(材料費等) 申11月1日から、電話で同センターへ

【手工芸班ボランティア講習会】

時11月27日(月)午前9時30分～午後3時 所同センター本町作業所(本町6-5-16) 対スマホ入れ製作(①ハンカチ②力ギ針) 講同センター手工芸班 対市内在住の方 定各10人(多数抽選) 定100円(材料費) 申11月10日(必着)までに、往復はがきに住所・氏名(ふりがな)・年齢・電話番号・①②の別を明記し、同センターへ

特別障害者手当の支給

11月期分 8～10月分 振込日 11月10日(金) 振込日以降、通帳でお確かめください。なお、金融機関によっては、2・3日遅れる場合があります。

特別障害者手当の支給

次のような場合にはご連絡ください。▽振込日以降、7日を過ぎて振り込みがない場合▽口座や住所、または氏名を変更した場合▽施設に入

所した場合▽病院等に3か月を超えて入院した場合 自立生活支援課 障害福祉係(☎042-387-9842)

精神保健福祉

ボランティア公開講座 「ひきこもる若者 その支援と理解」 時11月25日(土)午後2時～4時 所前原暫定集会施設 講藤洋作さん(NPO法人文化学習協同ネットワーク代表理事) 定40人(申込順) 申11月1日から、電話または直接、小金井ボランティア・市民活動センター(☎042-387-0011)へ

善意の輪

市取扱分

9月分

特定寄附

◆緑化保全のために 対6万4千700円 東京むさし農業協同組合 社会福祉協議会取扱分 8月分 (敬称略) 一般寄附 3万1千44円 イトーヨーカドー 武蔵小金井店労働組合

◆交通安全等遺児のために 対186円 匿名3件

健康ガイド 健康課健康係 (保健センター) (貫井北町5-18-18) 健康課 健康係 (☎042-321-1240)

乳がん検診

マンモグラフィおよび視診・触診の併用検査です。 【1】桜町病院

時平成30年1月5日～3月30日の火曜・水曜・金曜日の午後 定150人(多数抽選)

②小金井つるかめクリニック

時平成30年1月4日～3月31日(日曜日を除く)月曜・水曜日は午前のみ実施 定250人(多数抽選)

③東小金井さくらクリニック

時平成30年1月5日～3月30日の水曜・金曜日の午前 定150人(多数抽選)

共通

対平成30年3月31日現在40歳以上の女性で、平成28年4月以降に市の乳がん検診を受診していない方。なお、次の方は受診できません▽現在授乳中、妊娠中、断乳後6か月以内の方▽乳房疾患で治療中、経過観察中、手術後の方▽ま

つすぐに立つことが難しい方▽心臓にペースメーカーを装着している方▽豊胸手術をした方 定2千円※生活保護世帯の方は減免制度あり 他抽選結果は、12月上旬に郵送します

申11月13日(必着)までに、郵送(1人1通)で「乳がん検診希望」希望医療機関名(①～③のいずれか)・住所・氏名・生年月日・電話番号を明記し、健康課(〒184-0015 貫井北町5-18-18)へ

子宮がん検診

時平成30年1月4日(木)～3月17日(土) 所市内契約7医療機関、国分寺市内契約5医療機関 対平成30年3月31日現在20歳以上の女性で、平成28年4月以降に市の子宮がん

減塩のコツ

検査を受診していない方 定800人(多数抽選) 定無料 他抽選結果は、12月上旬に郵送します 申11月13日(必着)までに、郵送で「子宮がん検診希望」住所・氏名・生年月日・電話番号を明記し、健康課(〒184-0015 貫井北町5-18-18)へ

栄養講習会

知っておきたい 減塩のコツ 血圧が高めな方、食事療法で塩分制限が必要な方など、減塩について学びませんか。 時12月12日(火)午前10時～11時30分 所保健センター 定20人(申込順) 申11月1日から、電話で健康課へ

妊婦歯科健診

時12月4日(月)午後1時から、1時15分から、1時30分から(終了は3時ごろ) 所保健センター 対おおむね16～27週の妊婦の方 定20人(申込順) 申11月1日から、電話で健康課へ

むし歯予防教室

時12月7日～21日の毎週木曜 日午前9時から(受け付けは9時15分まで) 所保健センター 対歯磨き練習、栄養講話など 対むし歯予防教室受講後、希望者は引き続き歯科健診も受けられます(終了は11時30分ごろ) 対平成27年5月生まれ(2歳6か月)～28年11月生まれ(1歳)の子ども ※転入等で対象年齢を過ぎていない場合は、ご相談ください 定各日12人(申込順) 申11月1日から、電話で健康課へ

離乳食教室

【2回食への進め方】 時12月21日(木)午後2時45分～4時15分 対おおむね6～7か月児の保護者 定15人(申込順)

3回食への進め方

時12月14日(木)午後1時30分～3時30分 対おおむね8～11か月児の保護者 定18人(申込順)

共通

所保健センター 対管理栄養士・歯科衛生士による講義、試食など 他母子同室です 申11月1日から、電話で健康課へ

健康メモ

かかりつけの歯科医院で お口の健康を保ちましょう

最近では、高齢の方でも、歯や歯肉の健康を保たれている方が多くいらっしゃることを実感します。「8020(ハチマルニ

イマル)運動」という言葉もご存知の方が増えているように思います。80才になったときに自分の歯が20本あることを目標にしようという運動です。この運動が始まった約30年前には、「8020」達成者は、1割もいませんでした。しかし、2016年に行われた歯科疾患実態調査の結果からの推測では、「8020」達成者が、ついに半数を超え

たということが報道されました。小金井歯科医師会でも、「8020」達成者に、表彰状と記念品を贈呈させていただく「8020応援団」という事業を10年以上前から行っていますが、年々達成者が増えています。糖尿病や認知症なども、お口の健康とかわりがあることが明らかになってきています。

自分の歯をいつまでも保つには、歯磨きなどの日ごとの手入れと、歯科医院での定期的なチェックとメンテナンスが大事です。かかりつけの歯科医院で、お口の状態や、歯磨きのチェックを受け、専門家による清掃を受けることで、お口の健康を保ちましょう。 小金井歯科医師会 荒 善信

東京都・子供の健康相談室 受付時間 平日 午後6時～11時 休日(土曜・日曜・祝日) 午前9時～午後11時 80000 フッシュ回線の固定電話、携帯電話 ☎03-52285-8889

小児救急(365日24時間) 武蔵野赤十字病院 武蔵野市境南町1-26-1 ☎042-213-1111



# 情報ア・ラ・カルト

このコーナーでは、市民グループなどの催し物等を紹介します。事業の実施内容に市および教育委員会は携わっていませんので、ご不明な点は、主催者にお問い合わせください。（掲載内容についての責任は主催者側に負っていただきます）

## 後援事業

掲載を希望する団体は、後援申請を行った担当課に記載方法・締切日などを確認してください。

## 催し・講座

●水曜クラフトワーク-妻わらのオーナメント唐辛子編み 時11月の毎週水曜日午前10時～午後2時 所環境楽習館 ¥300円（材料費等）申当日直接会場へ。4人以上の参加は事前に電話でNPOこがねい環境ネットワーク・瀧本（☎070-6981-9337）へ

●小金井雑学大学 時内講東南アジアの食文化=11月5日（日）、土屋勝邦さん（海外コンサルタント博士）。柳田国男、遠野物語の真実=11月19日（日）、中村龍一さん（松蔭大学教授）。いずれも午後2時～4時 所市民会館・萌え木ホールA会議室 ¥100円（資料代）申当日直接会場へ 田中（☎080-5645-1477）

●第6回TOKYO三ツ星バザール 時11月8日（水）午前10時30分～午後8時、9日（木）午前10時～午後5時30分 所JR新宿駅西口広場イベントコーナー 内都内の食品店が多数集結。魅力あふれる商品を、ぜひ、ご覧ください ¥入場無料 申当日直接会場へ 昭信用金庫事業支援課（☎03-3422-6667）

●nonowaマーケット2017 時11月11日（土）、12日（日）午前10時～午後4時 所コミュニティステーション東小金井広場（梶野町5丁目） 内地元の新鮮な朝採れ野菜や多摩エリアの絶品スイーツ、ジャム等、地域の魅力を体験できます。コーヒーフェスティバルも初開催 所JR中央ラインモール（☎042-316-4417）

●医療講演会-肝硬変の最新治療法 時11月12日（日）午後1時30分～4時 所市民会館・萌え木ホール 内線維化した肝臓を柔らかくする根本治療の研究など 講木村公則さん（都立駒込病院肝臓内科部長） 対市内在住・在勤・在学の方 定70人（当日先着順） ¥無料 同小金井地区肝友会・井川（☎042-383-2060）

●家事力アップと家計レッスン 時11月14日（火）午前10時～正午 所前原暫定集会施設 対市内在住・在勤・在学の方 定30人 ¥400円（資料代）他保育あり。10人。100円（軽食代）。要事前申込 申電話で、多摩友の会小金井・府中方面・吉村（☎042-381-3923）へ

●第64回フォトクラブ小金井写真展 時11月15日（水）～20日（月）午前10時～午後6時（15日は午後1時から、20日は午後3時まで） 所小金井 宮地楽器ホール市民ギャラリー 同フォトクラブ小金井・横山（☎

042-383-4451）

●シルバー歌謡合唱団第15回ふじの会発表会 時11月15日（水）午後1時30分～3時30分（1時開場） 所小金井 宮地楽器ホール大ホール 内藤井博司さん（声楽家）の指導で歌謡曲、シャンソン等を歌います ¥無料 申当日直接会場へ 同合唱団・並木（☎090-5552-6636）

●「介護の日」イベント-介護を身近に知ろう 時11月17日（金）午前10時～午後3時 所小金井 宮地楽器ホール 内寸劇、介護予防体操、ミニ講座=介護・医療にまつわる話と介護サービスの紹介、福祉用具等の展示ほか 申当日直接会場へ 同つきみの園・佐藤（☎042-386-6517）

●税を考える週間・税理士による無料税務相談会 時11月17日（金）午前10時～午後4時（受付は3時30分まで） 所武蔵野プレイス3階スペースC（武蔵野市境南町2-3-18） 定40組 申当日直接会場へ（事前予約も可） 同東京税理士会武蔵野支部（☎0422-55-2313）

●講演会-ハケと野川と原っぱの自然をどう守るか？ 時11月18日（土）午後1時30分～4時30分 所前原暫定集会施設A会議室 講堂本泰章さん（埼玉県生態系保護協会事務局長） 対20歳以上の方 定50人（当日先着順） ¥無料 同野川ほたる村事務局（☎090-5446-2997）

●相続・遺言等暮らしと事業の無料相談会 時11月19日（日）午前9時～午後1時 所市民会館・萌え木ホールA会議室 他予約者優先。当日直接来場も可。時間制限なし 申電話で、東京都行政書士会多摩中央支部・吉田（☎042-381-1779）へ

●けやき通りの小さなお祭り-歳末謝恩餅つき大会 時11月19日（日）午前11時～午後3時 所けやき通り商店街 内1,800食のお餅の無料配布（要引換券=商店会加盟店のご利用で貰えます） 小金井阿波踊りや生演奏、スマホアプリを使ったゲーム「けやき通りdeかくれんぼ」 同商店会・益田（☎090-3912-6882）

●ふれあい手づくりうどん会 時11月19日（日）午前11時30分～午後1時30分 所公民館緑分館 内武蔵野の地に伝承される手打ちうどん。なくなり次第終了 ¥一杯100円 申当日直接会場へ 同緑町第四町会・八木（☎042-381-1318）

●特別支援ケースカンファレンス-この子の困りごととはなんだろう？睡眠からみた困りごと 時11月19日

（日）午後1時～4時 所前原暫定集会施設B会議室 内講演とワークショップ、カフェ 定40人（当日先着順） ¥無料 同小金井発達支援ネットワーク・小幡（☎090-1733-9551）

●パネルシアターびよ～ん！ 時11月23日（祝）午前11時～正午 所公民館貫井北分館北町ホール 内あたまかたひざポン、おおきくなあれびよ～ん、北風小僧の寒太郎、かさじぞう、まほうのかがみ、パラシュートふわふわほか 定70人（当日先着順） ¥無料 同ピンポンパネル・松岡（☎042-321-8411）

●多摩パブリック法律事務所「不安を安心に」創立9周年記念無料法律相談会 時11月25日（土）午前10時～午後4時 所多摩パブリック法律事務所（立川市曙町2-9-1） 定48人（申込順） 申11月6日から、電話で同法律事務所（☎042-548-2450=月曜～金曜日午前9時30分～午後7時）へ

●ねんきん仲間の作品展と小さな音楽会 時所定展示=11月25日（土）～27日（月）午前10時～午後6時（25日は午後1時30分から、27日は4時まで） 小金井 宮地楽器ホールマルチパーパススペース。音楽会=25日午後2時から、同ホール練習室2・3、50人（当日先着順） 同年金者組合小金井支部・上原（☎042-382-6420）

●上映会-いのちの岐路に立つ〜核を抱きしめたニッポン国 時11月25日（土）午後2時～4時30分 所小金井 宮地楽器ホール大ホール ¥当日1,500円、前売り1,000円 他上映後トークライブあり 申ファクスで住所・氏名・電話番号・枚数を明記し、いのちの岐路に立つ上映実行委員会・矢間（☎FAX=042-381-7770）へ

●青年劇場-博士の愛した数式 時12月1日（金）午後6時30分開演（6時開場） 所小金井 宮地楽器ホール大ホール ¥前売り3,500円、当日4,000円、30歳以下・障がいのある方2,000円（全自由席） 他保育あり（10

人。要事前申込） 申電話で、博士の愛した数式を観る会inこがねい・香取（☎090-5574-9236）へ

●チャリティーコンサート 時平成30年1月19日（金）午後4時から 所小金井 宮地楽器ホール大ホール 内出演森山良子 ¥6,800円 申11月1日から、直接、同ホール2階事務室、またはファクス、往復はがきで国際ソロプチミスト東京-小金井・石田（〒184-0011東町5-27-2 ☎090-4955-1881FAX042-384-5386）へ

## スポーツ

●気流道護身術教室 時11月11日（土）、18日（土）午後7時～8時15分 所本町小学校体育館 対市内在住・在勤・在学の方 定30人（申込順） ¥無料 申11月1日～18日に、電話で市気流道連盟・宮田（☎080-5013-6723）へ

●歩きませんか榎並木をって武蔵野八幡宮まで 時所11月19日（日）荒天中止①午前7時45分貫井大橋②8時市役所本庁舎③8時30分JR東小金井駅南口集合～正午武蔵野八幡宮解散（距離約9.9km） ¥200円（保険代） 申当日直接各集合場所へ 同市ウォーキング協会・浜藺（☎042-381-2200）

●第36回市民社交ダンスのつどい 時11月23日（祝）午後1時～4時 所総合体育館小体育室 対市内在住・在勤・在学の方 定100人（申込順） 他ミキシング・トライアルあり。ヒールチェックあり ¥予約1,000円、当日1,200円 申11月1日～22日に、電話で市ダンススポーツ連盟・小松（☎042-384-1911）へ

●第104回市バドミントン選手権大会 時12月10日（日）午前9時から 所総合体育館 内男女ダブルス、シングルス ¥1種目1,500円 申11月15日までに、市バドミントン連盟HPを参照し、ファクスで体育協会バド係（FAX042-384-4003）へ 同連盟・佐々木（☎090-4024-1759HPhttp://koganeibad.yaggi.net/）

組合（☎042-589-0555）  
■全国一斉・女性の人権ホットライン強化週間 時11月13日（月）～19日（日）午前8時30分～午後7時（18日、19日=午前10時～午後5時） 内女性をめぐる人権問題の相談は（☎0570-070-810）へ 同東京法務局人権擁護部第二課（☎03-5213-1234）

民館、小金井 宮地楽器ホール等で。発表会（年3回）もあります。叙情歌、ポップス、唱歌等。連絡は福田（☎080-6617-1983）

## 官公署 だより

■浅川清流環境組合議会 時11月7日（火）午後2時から 所東京自治会館（府中市新町2-77-1） 内浅川清流環境組合（構成市=日野市、国分寺市、小金井市）の組合議会 同

◆KSS歌う会 原則月2回程度。公

サークルのひろば  
掲載を希望する団体は、公民館各館へ。開催日・場所等の詳細は、各団体へ。

# event

## 催し

### 環境フォーラム2017 「木のめぐみ・森だくさん」

ものづくりを通じて、触れあい、体感しながら、環境について楽しく学べるフォーラムを開催します。

#### 【講座】「森や木が育む食卓」(試食付き)

時11月25日(土)午前10時～正午  
平日通常の「食」と森や木の関わりについて講西村和代さん(食堂経営者)定15人(申込順) ¥300円(飲食代)  
申11月1日から、電話で環境政策課へ

【どんぐりづくり】  
時11月25日(土)午前10時～午後3時  
※材料がなくなり次第終了 ¥400円(材料費) 申当日直接会場へ

#### 【木の食器セット(皿&カットラリ)づくり】

時11月25日(土)午後2時～4時  
定7人(申込順) ¥800円(材料費) 申11月1日から、電話で環境政策課へ  
【リレートーク「森だくさん」(森のお菓子付き)】  
時11月25日(土)午後4時～5時  
保全活動にかかわる方々からのさまざまな森についてのお話 講池竹則夫さん(環境調査員) ほか申当日直接会場へ

#### 【木の食器(皿)づくり】

時11月26日(日)午前10時～11時30分  
定7人(申込順) ¥500円(材料費) 申11月1日から、電話で環境政策課へ

#### 【環境パフォーマンス】

時11月26日(日)午前11時30分～正午  
環境をテーマにした腹話術 講いずみさん(腹話術師) 申当日直接会場へ

#### 【環境賞授与式】

時11月26日(日)午後1時から  
申当日直接会場へ

#### 【講座】「我が家で森を育むには一組手(せむぎ)づくり」

時11月26日(日)午後2時30分～4時  
内伐材の活用方法を学びながら、参加者が協力して棚を作るワークショップ  
申当日直接会場へ

#### 【黄金井ランチ】

時11月25日(土)、26日(日)正午～午後2時  
内黄金の水、小金井野菜を使った新そばのランチセット 定各日15人(当日先着順) ¥800円

#### ◆共通◆

所環境楽習館他車での来場はできません  
環境政策課環境係(☎042-387-9817)

#### 女性のための再就職支援セミナー&個別相談会

働きたい!働く?働ける?再就職のための準備セミナー in 小金井  
時12月5日(火)午後1時～3時30分  
※希望者は、午後3時30分～5時に個別面談を実施(10人。要事前申込) 所小金井 宮地楽器ホール小ホール 講リー寿美子さん(国家資格キャリアコンサルタント) 定50人(申込順) 他保育あり(1歳以上の未就学児。10

人。11月28日までに要事前申込) 申11月1日から、電話で氏名・年齢・電話番号を東京しごとセンター多摩(☎042-329-4524)へ  
問企画政策課男女共同参画室(☎042-387-9853)

#### 自転車交通事故防止キャンペーン

時11月3日(祝)午後1時～3時  
(白バイ乗車体験等は正午から) 所都立小金井公園内スタントマンによる交通事故再現、白バイ乗車体験、ピーポくんと記念撮影、横転体験車による体験、お笑い芸人(デンジャラス・ノッチ)のトークショーなど他参加者には記念品などを贈呈(先着千人) 問警視庁交通総務課(☎03-3581-4321)、市交通対策課交通対策係(☎042-387-9850)

#### 消費者講座

高齢者見守り協力者育成講座—高齢者向け住まい種類とトラブル事例から学ぶ選び方のポイント  
時11月21日(火)午後2時～4時  
所市民会館・萌え木ホール 講稲田順一さん(公社) 全国有料老人ホーム協会職員) 対市内在住・在勤・在学の方 定50人(申込順) 申11月1日から、電話で経済課消費生活係(☎042-387-9831)へ

#### まちなか観光案内

キウイ狩りに行ってみよう!  
集散時間・場所11月23日(祝)午前9時30分  
小金井 宮地楽器ホール北側正面入口 集合11時  
はけの道果樹園解

#### コース黄金

散(小雨決行) 所水、質屋坂、金蔵院、小次郎の墓、小金井神社 定20人(申込順) ¥大人100円、中学生以下50円(キウイ狩り代は別途) 申11月2日～17日に、電話で市観光まちおこし協会(☎042-316-3680)へ

#### 平成29年度小金井市芸術文化振興計画推進事業

「小見井アートフル・アクション!」  
「小見井と私」  
「想起の遠足参加者募集」  
9月に募集をした遠足企画を基に、アサダワタルさん(アーティスト)のディレクションのもと、「想起の遠足」を行います。

#### 「想起の遠足」参加者募集

「想起の遠足」参加者募集  
9月に募集をした遠足企画を基に、アサダワタルさん(アーティスト)のディレクションのもと、「想起の遠足」を行います。

#### 「想起の遠足」参加者募集

「想起の遠足」参加者募集  
9月に募集をした遠足企画を基に、アサダワタルさん(アーティスト)のディレクションのもと、「想起の遠足」を行います。

#### 「想起の遠足」参加者募集

「想起の遠足」参加者募集  
9月に募集をした遠足企画を基に、アサダワタルさん(アーティスト)のディレクションのもと、「想起の遠足」を行います。

#### 「想起の遠足」参加者募集

「想起の遠足」参加者募集  
9月に募集をした遠足企画を基に、アサダワタルさん(アーティスト)のディレクションのもと、「想起の遠足」を行います。

#### 「想起の遠足」参加者募集

「想起の遠足」参加者募集  
9月に募集をした遠足企画を基に、アサダワタルさん(アーティスト)のディレクションのもと、「想起の遠足」を行います。

#### 「想起の遠足」参加者募集

「想起の遠足」参加者募集  
9月に募集をした遠足企画を基に、アサダワタルさん(アーティスト)のディレクションのもと、「想起の遠足」を行います。

#### プログラム配布場所

ティ文化課(市役所第二庁舎4階)、公民館各館、図書館 井北分室、NPO法人アートフル・アクション、市ホームページ 申11月1日～16日に、オフィシャルブログ申込フォーム(https://recallkoganai-hiking.blogspot.jp)または直接、NPO法人アートフル・アクションへ  
問事業内容についてNPO法人アートフル・アクション(本町6-5-3シャトー小金井2F ☎03-627-9531)、芸術文化振興計画についてNPO法人アートフル・アクション(☎042-387-9923)

#### 小金井 宮地楽器ホール

「FOCUS」がねいトークセッション 岩井秀人x津村禮次郎「おれたち小金井族」小金井に生きる2人の表現者」  
演劇界の第一線で活躍する劇作家・演出家・劇団ハイパイ主宰の岩井秀人と、他ジャンルとの共演などを積極的に行う小金井新能の発案者、能楽師津村禮次郎。  
小金井在住の2人が、自身や小金井の話を繰り返すトークセッションです。  
時12月17日(日)午後2時から  
所同ホール小ホール 定150人  
無料申電話、Eメールまたは直接、代表者の氏名(ふりがな)・住所・電話番号・申込人数(2人まで)を同ホールへ

#### 「貸館利用予定者」のための施設見学会—大ホール編—

時平成30年1月13日(土)午後1時から  
所同ホール大ホールへ

#### スポーツ

市民スキー教室(SAJ公認)  
集散時間・場所平成30年1月5日(金)午後11時  
中間処理場前集合8日(祝)午後8時ごろ同所解散(大型バス使用) 所志賀高原一の瀬スキー場(長野県) 対市内在住・在勤・在学で小学生以上の方(小学生は保護者同伴) 定45人(多数抽選) ¥小学生1200円(多数抽選) ¥小学生1200円

#### 市民スキー教室(SAJ公認)

市民スキー教室(SAJ公認)  
集散時間・場所平成30年1月5日(金)午後11時  
中間処理場前集合8日(祝)午後8時ごろ同所解散(大型バス使用) 所志賀高原一の瀬スキー場(長野県) 対市内在住・在勤・在学で小学生以上の方(小学生は保護者同伴) 定45人(多数抽選) ¥小学生1200円(多数抽選) ¥小学生1200円

#### 「お詫びと訂正」

「お詫びと訂正」  
市報10月15日号11面に掲載の「11月のスポーツ個人利用開放校」の卓球の実施日の記載に一部誤りがありました。  
【誤】▽5、12、19、26日  
【正】▽19、26日  
お詫びして訂正します。  
問生涯学習課スポーツ振興係(☎042-386-2462)

## 総合体育館健康フェスタ2017

健康をテーマに、スポーツ・医療・福祉で構成する機関がさまざまなイベントを開催します。  
時11月3日(祝)午前9時30分～午後4時  
所総合体育館  
対18歳以上の方(②は小学生のみ、3年生以下は保護者同伴)  
持体育館用シューズ(プール利用者は水着・水泳用帽子・タオル)  
問内容について=総合体育館(☎042-386-2120)、事業全般について=生涯学習課スポーツ振興係(☎042-386-2462)

イベント名	時間	定員(当日先着順)	指導など
① ラジオ体操	9:30~10:30	50人	ラジオ体操会連盟
② 子どもの歯と健康	10:00から	30人	小金井歯科医師会
③ 脳トレエクササイズ	10:30~11:30	30人	-
④ スポーツで免疫力向上	11:00から	30人	小金井市医師会
⑤ 美味しいお茶の淹れ方	13:00から	20人	伊藤園
⑥ 水中ウォーキング	13:00~13:45	-	-
⑦ ウォーキング講習会	13:00~14:00	20人	ウォーキング協会
⑧ 運動後の疲労回復	14:00から	30人	FC東京
⑨ インソール・体組成測定会	14:00から	40人	-

※②の参加者には、11:00から開催のアクアロール・プール自由泳への参加券を配布

成人学校 水辺探訪2

東秋留・平井川の

河岸段丘の湧水を巡る

時11月28日(火) 午前10時〜午後3時ごろ(雨天時11月30日)

所二宮神社(あきる野市)ほか内多摩に残る快適な水辺や緑地を巡り地形を体感、秋の自然景観を楽しむ調掘井光夫さん(みずとみどり探訪会・世話人) 対市内在住・在勤・在学で階段や坂を含め4時間程度歩ける方定20人(多数抽選) 無料(交通費は実費負担) 他集散場所等詳細は返信はがきに記載します 申11月10日(必着) までに、往復はがきに住所・氏名・電話番号・年齢を明記し、公民館本館「水辺探訪2係」(〒184-0004本町2-15-11 ☎042-383-1184)へ

公民館貫井北分館

健康づくり講座

スポーツ吹矢体験

時11月20日(月)、27日(月)午後2時〜3時30分 調杉山勝英さん(日本スポーツ吹矢協会指導員) 対市内在住・在勤・在学の方定各回9人(申込順) ¥100円(マウスピース代)

親子料理教室

おいしく食べよう!

時12月9日(土) 11時〜12時 たっぷり野菜料理(野菜の食べ比べ付き) 16日(土) 11時〜12時 温まる根菜料理(だし味比べ付き) いずれも午前11時〜午後1時30分 調松嶋あおいさん(「農」の機能発揮支援アドバイザー) 対市内在住・在勤・在学の小学生以上の子どもの保護者定各回8組(申込順) ¥1人600円(材料費)

公民館貫井北分館 申11月2日から、電話または直接、公民館本館(☎042-384-4422)へ

図書館貫井北分室

ぬくきたりーブル

時12月2日(土) 午前10時〜正午 内テーマに沿った本を紹介する形式の読書会 テーマ時間定紹介者 8人(申込順)、観覧者 7人(当日先着順) 申11月1日から、電話、Eメールまたは直接、図書館貫井北分室へ

赤ちゃんのための

おはなし会

時11月17日(金) 午前11時〜11時30分 対市内在住・在勤・在学の0〜2歳児と保護者定20組(申込順)

公民館貫井北分館 申11月1日から、電話または直接、図書館貫井北分室(☎042-383-4550)へ

市民がつくる自主講座

自分でつくる健康

時11月17日(金)、24日(金) いずれも午後2時〜4時 所公民館貫井北分館 内骨粗しょう症と高血圧それぞれの原因と予防の学習 調北林時子さん(杏林大学准教授) 対市内在住・在勤・在学の方定各回50人(当日先着順) 公民館本館(☎042-383-1184)

市民講座

笑う門には友

来たる!落語に学ぶコミ

ユニケーション実践講座

時11月30日〜12月14日の毎週木曜日、午前10時〜正午(全3回) 所公民館東分館 調桂歌若さん(落語家) 対市内在住・在勤・在学の方定20人

公民館貫井北分館 申11月2日から、電話または直接、公民館本館(☎042-383-1113)へ

初級音訳講習会

時平成30年1月17日〜2月14日の毎週水曜日 午前10時15分〜午後0時15分(全5回) 所図書館本館地階集会所 内視覚障がい者向けの音訳サービスに協力していただける方を養成するための基礎講習会 調磯部誠子さん(東京都音訳指導員) 定25人(申込順) 申11月15日午前10時から、直接、図

度定②のみ100人(当日先着順) 申当日直接会場へ

公民館貫井北分館 申11月2日から、電話または直接、公民館本館(☎042-383-1113)へ

公民館貫井北分館 申11月2日から、電話または直接、公民館本館(☎042-383-1113)へ

公民館貫井北分館 申11月2日から、電話または直接、公民館本館(☎042-383-1113)へ

公民館貫井北分館 申11月2日から、電話または直接、公民館本館(☎042-383-1113)へ

公民館貫井北分館 申11月2日から、電話または直接、公民館本館(☎042-383-1113)へ

公民館貫井北分館 申11月2日から、電話または直接、公民館本館(☎042-383-1113)へ

公民館貫井北分館 申11月2日から、電話または直接、公民館本館(☎042-383-1113)へ

公民館貫井北分館 申11月2日から、電話または直接、公民館本館(☎042-383-1113)へ

公民館貫井北分館 申11月2日から、電話または直接、公民館本館(☎042-383-1113)へ

公民館貫井北分館 申11月2日から、電話または直接、公民館本館(☎042-383-1113)へ

公民館貫井北分館 申11月2日から、電話または直接、公民館本館(☎042-383-1113)へ

公民館貫井北分館 申11月2日から、電話または直接、公民館本館(☎042-383-1113)へ

公民館貫井北分館 申11月2日から、電話または直接、公民館本館(☎042-383-1113)へ

公民館貫井北分館 申11月2日から、電話または直接、公民館本館(☎042-383-1113)へ

公民館貫井北分館 申11月2日から、電話または直接、公民館本館(☎042-383-1113)へ

公民館貫井北分館 申11月2日から、電話または直接、公民館本館(☎042-383-1113)へ

公民館貫井北分館 申11月2日から、電話または直接、公民館本館(☎042-383-1113)へ

公民館貫井北分館 申11月2日から、電話または直接、公民館本館(☎042-383-1113)へ

公民館貫井北分館 申11月2日から、電話または直接、公民館本館(☎042-383-1113)へ

公民館貫井北分館 申11月2日から、電話または直接、公民館本館(☎042-383-1113)へ

公民館貫井北分館 申11月2日から、電話または直接、公民館本館(☎042-383-1113)へ

公民館貫井北分館 申11月2日から、電話または直接、公民館本館(☎042-383-1113)へ

公民館貫井北分館 申11月2日から、電話または直接、公民館本館(☎042-383-1113)へ

公民館貫井北分館 申11月2日から、電話または直接、公民館本館(☎042-383-1113)へ

公民館貫井北分館 申11月2日から、電話または直接、公民館本館(☎042-383-1113)へ

公民館貫井北分館 申11月2日から、電話または直接、公民館本館(☎042-383-1113)へ

公民館貫井北分館 申11月2日から、電話または直接、公民館本館(☎042-383-1113)へ

公民館貫井北分館 申11月2日から、電話または直接、公民館本館(☎042-383-1113)へ

公民館貫井北分館 申11月2日から、電話または直接、公民館本館(☎042-383-1113)へ

公民館貫井北分館 申11月2日から、電話または直接、公民館本館(☎042-383-1113)へ

公民館貫井北分館 申11月2日から、電話または直接、公民館本館(☎042-383-1113)へ

公民館貫井北分館 申11月2日から、電話または直接、公民館本館(☎042-383-1113)へ

公民館貫井北分館 申11月2日から、電話または直接、公民館本館(☎042-383-1113)へ

公民館貫井北分館 申11月2日から、電話または直接、公民館本館(☎042-383-1113)へ

公民館貫井北分館 申11月2日から、電話または直接、公民館本館(☎042-383-1113)へ

公民館貫井北分館 申11月2日から、電話または直接、公民館本館(☎042-383-1113)へ

公民館貫井北分館 申11月2日から、電話または直接、公民館本館(☎042-383-1113)へ

公民館貫井北分館 申11月2日から、電話または直接、公民館本館(☎042-383-1113)へ

公民館貫井北分館 申11月2日から、電話または直接、公民館本館(☎042-383-1113)へ

公民館貫井北分館 申11月2日から、電話または直接、公民館本館(☎042-383-1113)へ

友好都市 三宅村のイベント

【WERIDE三宅島 エンデューレース2017】 三宅島の復興イベントです。国内のトップライダーが雄大な自然を駆け抜けるバイクレースをぜひご覧ください。詳しくはお問い合わせいただくか、公式ホームページ(<http://challenge-miyakejima.com/>)をご覧ください 時11月11日(土)、12日(日)※ 予備日=12月2日、3日 主催特定非常利活動法人三

宅島スポーツ振興会、三宅村 調WERIDE三宅島事務局(☎048-627-9730) 【第18回三宅島産業祭】 三宅村で11月18日(土)に行われる、農林水産業について広く紹介する催しです。 農産物の展示・品評会、料理コンテストのメニュー展示、郷土料理や野菜の販売のほか、小金井市や友好町村の物産販売を行います。 調三宅村観光産業課(☎04994-5-0992)

総合学院テクノスカレッジと連携協力に関する協定を締結

市では、総合学院テクノスカレッジと人的・知的資源の交流および物的資源の活用を図り、相互に協力して地域の発展および人材育成に寄与することを目的として、10月12日に同協定を締結しました。



東京むさし農業協同組合から公共施設等の植栽無償手入れの申し入れを受けました

東京むさし農業協同組合から、「地域貢献事業としての公共施設の植栽手入れについて」の申し入れをいただきました。この事業は公共施設等に植えられている中・低木を無償で剪定していただくものです。今後、庁内で検討のうえ、試行的に公共施設の植栽の剪定をお願いする予定です。



..... 広告掲載等のお問い合わせは、(株)ホープ (広告代理店) ☎092-716-1401へ .....

広告 枠

Advertisement for 'たましん' (Tamashin) event. It includes details for a lecture on Nov 8th (topic: '恐竜達が連れて行ってくれる地平') and a display/consultation on Nov 9th. The event is held at the Maetsu Credit Union, Koganei Branch. Contact information for inquiries is provided: 042-381-8765.

12月3日(日)～9日(土)は

# 障害者週間



「ともに生きるやさしいまち」をテーマに行なわれる障害者週間では、障がいのある方に関する市民の関心と理解を深めるとともに、障がいのある方の社会参加を促進するため、各種行事を実施します。

■主催・関市障害者週間実行委員会(自立生活支援課障害福祉係内 ☎042-387-9848)

## 芸術展

### 絵画ポスター掲示

障がいのある方が描いた絵を貼り出します。ぜひ、ご覧ください。

■掲示期間 11月24日(金)～12月11日(月)  
※場所により掲示期間が異なります

■掲示場所 JR武蔵小金井駅、JR東小金井駅、西武多摩川線新小金井駅、イトーヨーカドー武蔵小金井店ほか

### 絵画・作品展

障がいのある方が描いた絵画などの作品を展示します。

■展示期間 12月8日(金)午後1時～5時、9日(土)午前10時～午後4時

■展示場所 小金井 宮地楽器ホール市民ギャラリー

## スペシャルイベント

時 12月9日(土)午前10時～午後4時

所 小金井 宮地楽器ホール小ホール

定 各150人(当日先着順)

他 手話通訳・保育あり

※保育は11月24日までに要事前申込

## シンポジウム

■時間 午前10時～正午

内 障がい児・者とともに暮らすまちづくりを考える-(仮称)小金井市障害者差別解消条例について

■主催 市地域自立支援協議会

## ふれあいイベント-パラリンピック出場 吉田信一選手と卓球体験をしよう

■時間 午後2時～4時

内 リオ・パラリンピック車いす卓球に出場した吉田信一選手(写真)を招き、さまざまなルールでの卓球体験を行います。そのほか、吉田選手とのディスカッションやクイズ、写真撮影も行います



## 障がい福祉施設で製作された商品を販売

市内の障がい福祉施設で製作された焼き菓子・パン・趣向品などを市役所第二庁舎で販売します。

なお、販売で得られた収益は、施設で働く障がいのある方の工賃や、自立支援に役立てられます。ぜひ、ご利用ください。

時 12月4日(月)～8日(金)午前9時～午後3時

所 市役所第二庁舎入口

■販売品目(予定)▷4日=焼き菓子、パン、ワッフル、クリスマスツリー等▷5日=焼き菓子、クッキー、マシュマロ、ケーキ、手芸品▷6日=焼き菓子、健康食品、手芸品▷7日=焼き菓子、パン、瓶ジャム、ホットコーヒー▷8日=パン、手芸品



## 休日診療

受付時間：午前9時～正午、午後1時～5時

準夜→午後5時30分～9時

※ 電話で確認のうえ、受診してください。

●印は病医院所在地

○内は診療科目

この休日診療は、小金井市医師会、小金井市歯科医師会、小金井市薬剤師会の協力で行っています。

《準夜》診療は、午後6時から

## 休日歯科診療

診療時間：午前9時～正午、午後1時～5時

※ 応急処置に限ります。

## 薬局

午前9時～正午

午後1時～5時

薬を処方された場合は、各医療機関受付にお問い合わせください。

11月3日(祝・金)	丸茂医院 北大通り 武蔵小金井駅 本町2-12-1 ☎042-383-2232	くろた内科医院 至観野橋 コンビニエンスストア 武蔵小金井駅 本町4-11-13 ☎0422-53-5666	小金井婦人科クリニック 武蔵小金井駅 南口 前原坂上交差点 本町6-13-18 コスモビル3F ☎042-316-3824	クリニック西のくぼ 南中学校前 新小金井街道 東八道路 前原5-12-1 ☎042-384-3777	東小金井さくらクリニック 至東小金井駅南口 東小金井 東町4-37-26 ☎042-382-3888	古田歯科医院 武蔵小金井駅 南口 前原坂上交差点 本町1-6-14-101 ☎042-381-4618	ひばり薬局(小金井店) 本町2-11-10シエール1F ☎042-316-5579  おおにし薬局 梶野町4-20-4 ☎0422-55-8998  みなみ調剤薬局 貫井南町5-20-15 ☎042-381-7405
	中野ウイングクリニック アパート 北大通り 東小金井駅 緑町1-4-33 ☎042-384-3332	はぎクリニック 武蔵小金井駅 南口 前原坂上交差点 本町1-18-3 ユニビル武蔵小金井 スイート203B ☎042-387-1603	小金井太陽病院 武蔵小金井駅 南口 前原坂上交差点 本町1-9-17 ☎042-383-5511	千賀皮膚科クリニック 武蔵小金井駅 南口 前原坂上交差点 本町1-18-10 小金井本町ビル4階 ☎042-380-5611	共立診療所 武蔵小金井駅 南口 前原坂上交差点 本町6-9-38-3F ☎042-383-5111	西の久保歯科 武蔵小金井駅 西の久保通り 池の上通り 東八道路 貫井南町4-4-2 ☎042-384-6589	薬局日本メディカル 本町1-18-3 ☎042-316-5407  ココラファイン薬局小金井店 本町1-8-14 ☎042-386-2580
	山崎内科医院 北大通り 武蔵小金井駅 緑町5-12-17 ☎042-381-1462	むさし小金井診療所 武蔵小金井駅 南口 前原坂上交差点 本町1-15-9 ☎042-382-9111	菊地脳神経外科整形外科 東小金井駅 南口 西武多摩川線 東町3-12-11 ☎0422-31-1220	もろほしクリニック コンビニエンスストア 北大通り 東小金井駅 緑町1-6-53 うさぎビル ☎042-385-3341	えんどう小児科 北大通り 武蔵小金井駅 東小金井 梶野町4-2-32 MAC東小金井コート103 ☎0422-56-7211	みどり歯科 法政大学 東大通り 北大通り 武蔵小金井駅 緑町2-7-20 ☎042-384-3110	サトウ薬局 緑町5-18-20 ☎042-381-3499  本町薬局 本町1-19-2 ☎042-383-3515  たま調剤薬局(東町店) 東町3-11-18 ☎0422-39-5778  アトム薬局 緑町1-6-53うさぎビル1F ☎042-388-5400