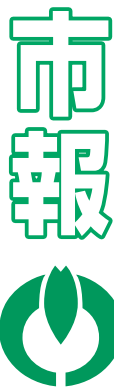


お納11月30日(金) 国民健康保険税……第5期分
知期 後期高齢者医療保険料……第5期分
ら限 納付書裏面等に記載の場所で納付してください。
せの 便利な口座振替をご利用ください。



こがねい

さくら咲く えがお咲くまち
小金井市



上段のシンボルマークとキャッチコピーは、市制施行60周年記念として市民の皆さんの投票の結果、決定したものです。

ホームページ <http://www.city.koganei.lg.jp/>
モバイル(携帯電話)版 <http://www.city.koganei.lg.jp/m/index.html>

11月10日(土)・11日(日)

小金井農業の祭典 第69回 農業祭

農業祭は、市民の皆さんに都市における農業の役割を理解していただくことと、農家の生産意欲向上を目的に実施しています。野菜で作った宝船の展示、市内で生産された農産物(野菜、果樹、植木等)の品評会や即売会など、いろいろな催しを用意していますので、ぜひ、ご来場ください。

所 JR武蔵小金井駅南口コミュニティ広場(フェスティバルコート)、小金井 宮地楽器ホールほか

他▷宝船に使用した農産物の配布は、事前の応募に当選した方が対象です▷開始時間前やペットを連れての入場はできません▷平成30年7月豪雨の復興支援のため、募金箱を設置します。皆さんのご協力をお願いします

問 JA東京むさし小金井ファーマーズ・マーケット(☎042-385-3281)、農業委員会事務局(☎042-387-9882)

小金井 宮地楽器ホール	▷品評会出品作品の展示・販売(物産の部) 展示=10日午後1時~4時・11日午前9時30分~11時、販売=11日正午から ▷農業絵画展 表彰式=10日午後2時~2時30分、展示=10日午後1時~4時・11日午前9時30分~午後2時30分
フェスティバルコート	▷品評会出品作品の展示・予約販売(植木の部) 10日午後1時~4時・11日午前9時30分~午後2時30分(10日は予約・一部販売。11日は予約品引き渡し) ▷宝船(野菜)の展示 10日午後1時~4時・11日午前9時30分~正午 ▷球根つかみ取り 10日午前10時~午後4時 ▷飲食物、パンジー販売、JAファーマーズマーケット 10日午前10時から・11日午前9時30分から ▷平成30年7月豪雨災害の募金をされた方へ市内産キウイフルーツをプレゼント(先着250人) 10日午前10時から
小金井 宮地楽器ホール北側歩道	▷農産物(野菜・果樹・花)の即売会、三宅島物産展 10日午後1時~4時・11日午前9時30分~午後2時30分

こきんちゃんも10日に遊びにいこう!



市民と市長の座談会

市民の皆さんとの対話集会を行います。市政に対する率直なご意見・ご提案を、市長に直接お聞かせください。(乳幼児の同室もできます)

時 所 11月15日(木)午後7時~9時=桜町上水会館、24日(土)午後2時~4時=市民会館・萌え木ホール

内 前半=小金井市の魅力について、後半=フリーテーマ

定 各日40人(当日先着順)

他▷保育あり(1歳以上。6人。要事前申込)▷手話通訳あり▷15日はケーブルテレビ局の取材あり

問 広報秘書課広聴係(☎042-387-9818)



市報平成31年1月1日号子ども・青少年特集 赤ちゃんの写真を募集します



平成30年10月1日、小金井市は市制施行60周年を迎えました。

そこで、60年の節目の年に生まれた赤ちゃんの写真を募集します。

対 平成30年1月1日以降に生まれた赤ちゃん
■応募写真▷赤ちゃんの表情がわかるもの▷赤ちゃん1人につき1点まで▷衣類などにキャラクターや商品名等が写っているものは不可▷写真はL判(縦127mm×横89mm)のプリントカラー※必ず裏面に赤ちゃんの名前を記入してください

■応募資格市内在住の赤ちゃんの保護者

他▷応募していただいた写真・赤ちゃんの名前・コメントは、市報平成31年1月1日号に掲載する予定です▷応募写真は市報にのみ使用し、市報発行後にお返しします▷紙面の都合上、すべての写真を掲載することが困難な場合は、抽選とさせていただきます

申 11月30日(必着)までに、郵送または直接、写真のコメント(30字以内)・応募者の住所・氏名・年齢・電話番号・赤ちゃんの名前(ふりがな)・生年月日を明記のうえ、写真を同封し、広報秘書課広報係(〒184-8504住所不要・市役所本庁舎2階☎042-387-9803)へ

information

お知らせ

委員募集

消費生活審議会委員
(再募集)

市民の皆さんの消費生活の安定と向上を図るため、検討・審議します。

市内在住・在勤で、平成30年10月29日現在18歳以上の方
任期委嘱した日(平成32(2020)年10月28日(年3回程度開催)
11月14日(消印有効)までに、郵送または直接、小論文(千字以内・課題Ⅱ「あなたの考える消費者教育のあり方について」)・住所・氏名・生年月日・性別・職業・電話番号を明記し、経済課消費生活係(〒104-8504住所不
要・市役所第二庁舎4階042-387-9833)へ

国民健康保険
運営協議会委員
12月1日、全国で平成30年住生活総合調査が行われます。10月に住宅・土地統計調査に
ご協力

ご利用ください
11月の休日窓口
開設時間午前9時～午後1時

開設窓口市民課、保険年金課国民健康保険係、子育て支援課手当助成係(4日のみ)、納税課(4日のみ)
※一部取り扱いできない業務(後期高齢者医療事務・市税証明書交付事務ほか)もあり
ます

11月 ○は休日窓口開設日						
日	月	火	水	木	金	土
				1	2	3
4	5	6	7	8	9	10
11	12	13	14	15	16	17
18	19	20	21	22	23	24
25	26	27	28	29	30	

開企企画政策課企画政策係(042-387-9826)、土曜・日曜・祝日は市役所代表(042-387-9833)へ

国民健康保険事業運営に関して、検討・審議します。

平成30年12月15日現在20歳以上で、市の国民健康保険に加入している方

11月30日(必着)までに、郵送、ファクスまたは直接、小論文(千字以内・課題Ⅱ「国民健康保険の制度について」)・住所・氏名・生年月日・性別・電話番号を明記し、保険年金課国民健康保険係(〒104-8504住所不
要・市役所第二庁舎2階042-387-9833 FAX042-384-2524)へ

報酬1万円(1回)

市が設置する附属機関等の委員は、原則2つまで▽小論文は返却します▽選考基準・方法、開催回数等詳細はお問い合わせください

住生活総合調査にご協力

12月1日、全国で平成30年住生活総合調査が行われます。10月に住宅・土地統計調査に
ご協力

11月下旬から12月上旬に、調査票を配布しますので、ご理解・ご協力をお願いいたします。

問 都都市整備局住宅政策課(03-5320-4932)、市まちづくり推進課住宅係(042-387-9806)へ

新庁舎(仮称)新福祉会館建設に係る市民説明会

市では、庁舎建設予定地(旧蛇の目(シン)工場跡地)を有効に活用するため、市民サービスの核を担う庁舎と地域共生の拠点となる(仮称)新福祉会館を同じ土地に建設することにより、地域の中央に市の総合的サービス提供の基盤を築くため、さまざまな検討を行っています。長く大切に使い続けていくこととなる新たな庁舎等について、市民の皆さんに広く知っていただくため、この間の市議会での議論等を踏まえた市民説明会を実施します。

夜間納税窓口を開設

11月12日(月)～15日(木)、いずれも午後8時まで

所納税課(市役所第二庁舎3階) ※東側職員通用口から入り、エレベーターをご利用ください

夜間入口詳細図

夜間入口詳細図

夜間入口詳細図

夜間入口詳細図

夜間入口詳細図

夜間入口詳細図

夜間入口詳細図

夜間入口詳細図

夜間入口詳細図

夜間入口詳細図

夜間入口詳細図

夜間入口詳細図

夜間入口詳細図

夜間入口詳細図

夜間入口詳細図

夜間入口詳細図

夜間入口詳細図

夜間入口詳細図

夜間入口詳細図

夜間入口詳細図

夜間入口詳細図

夜間入口詳細図

市道の現況測量を実施

道路台帳平面図補正のため、市道の現況測量を実施します。

なお、作業員は、市発行の身分証明書を持参し、腕章を着用します。

期間11月～平成31年3月(予定)

対象地区市内全域

問 道路管理課道路測量係(042-387-9857)

新庁舎(仮称)新福祉会館建設に係る市民説明会

市では、庁舎建設予定地(旧蛇の目(シン)工場跡地)を有効に活用するため、市民サービスの核を担う庁舎と地域共生の拠点となる(仮称)新福祉会館を同じ土地に建設することにより、地域の中央に市の総合的サービス提供の基盤を築くため、さまざまな検討を行っています。長く大切に使い続けていくこととなる新たな庁舎等について、市民の皆さんに広く知っていただくため、この間の市議会での議論等を踏まえた市民説明会を実施します。

夜間納税窓口を開設

11月12日(月)～15日(木)、いずれも午後8時まで

所納税課(市役所第二庁舎3階) ※東側職員通用口から入り、エレベーターをご利用ください

夜間入口詳細図

夜間入口詳細図

夜間入口詳細図

夜間入口詳細図

夜間入口詳細図

夜間入口詳細図

夜間入口詳細図

夜間入口詳細図

夜間入口詳細図

夜間入口詳細図

夜間入口詳細図

夜間入口詳細図

夜間入口詳細図

夜間入口詳細図

夜間入口詳細図

夜間入口詳細図

夜間入口詳細図

夜間入口詳細図

夜間入口詳細図

夜間入口詳細図

夜間入口詳細図

夜間入口詳細図

夜間入口詳細図

夜間入口詳細図

夜間入口詳細図

市道の現況測量を実施

道路台帳平面図補正のため、市道の現況測量を実施します。

なお、作業員は、市発行の身分証明書を持参し、腕章を着用します。

期間11月～平成31年3月(予定)

対象地区市内全域

問 道路管理課道路測量係(042-387-9857)

新庁舎(仮称)新福祉会館建設に係る市民説明会

市では、庁舎建設予定地(旧蛇の目(シン)工場跡地)を有効に活用するため、市民サービスの核を担う庁舎と地域共生の拠点となる(仮称)新福祉会館を同じ土地に建設することにより、地域の中央に市の総合的サービス提供の基盤を築くため、さまざまな検討を行っています。長く大切に使い続けていくこととなる新たな庁舎等について、市民の皆さんに広く知っていただくため、この間の市議会での議論等を踏まえた市民説明会を実施します。

夜間納税窓口を開設

11月12日(月)～15日(木)、いずれも午後8時まで

所納税課(市役所第二庁舎3階) ※東側職員通用口から入り、エレベーターをご利用ください

夜間入口詳細図

夜間入口詳細図

夜間入口詳細図

夜間入口詳細図

夜間入口詳細図

夜間入口詳細図

夜間入口詳細図

夜間入口詳細図

夜間入口詳細図

夜間入口詳細図

夜間入口詳細図

夜間入口詳細図

夜間入口詳細図

夜間入口詳細図

夜間入口詳細図

夜間入口詳細図

夜間入口詳細図

夜間入口詳細図

夜間入口詳細図

夜間入口詳細図

夜間入口詳細図

夜間入口詳細図

夜間入口詳細図

夜間入口詳細図

夜間入口詳細図

市道の現況測量を実施

道路台帳平面図補正のため、市道の現況測量を実施します。

なお、作業員は、市発行の身分証明書を持参し、腕章を着用します。

期間11月～平成31年3月(予定)

対象地区市内全域

問 道路管理課道路測量係(042-387-9857)

新庁舎(仮称)新福祉会館建設に係る市民説明会

市では、庁舎建設予定地(旧蛇の目(シン)工場跡地)を有効に活用するため、市民サービスの核を担う庁舎と地域共生の拠点となる(仮称)新福祉会館を同じ土地に建設することにより、地域の中央に市の総合的サービス提供の基盤を築くため、さまざまな検討を行っています。長く大切に使い続けていくこととなる新たな庁舎等について、市民の皆さんに広く知っていただくため、この間の市議会での議論等を踏まえた市民説明会を実施します。

夜間納税窓口を開設

11月12日(月)～15日(木)、いずれも午後8時まで

所納税課(市役所第二庁舎3階) ※東側職員通用口から入り、エレベーターをご利用ください

夜間入口詳細図

夜間入口詳細図

夜間入口詳細図

夜間入口詳細図

夜間入口詳細図

夜間入口詳細図

夜間入口詳細図

夜間入口詳細図

夜間入口詳細図

夜間入口詳細図

夜間入口詳細図

夜間入口詳細図

夜間入口詳細図

夜間入口詳細図

夜間入口詳細図

夜間入口詳細図

夜間入口詳細図

夜間入口詳細図

夜間入口詳細図

夜間入口詳細図

夜間入口詳細図

夜間入口詳細図

夜間入口詳細図

夜間入口詳細図

夜間入口詳細図

市道の現況測量を実施

道路台帳平面図補正のため、市道の現況測量を実施します。

なお、作業員は、市発行の身分証明書を持参し、腕章を着用します。

期間11月～平成31年3月(予定)

対象地区市内全域

問 道路管理課道路測量係(042-387-9857)

新庁舎(仮称)新福祉会館建設に係る市民説明会

市では、庁舎建設予定地(旧蛇の目(シン)工場跡地)を有効に活用するため、市民サービスの核を担う庁舎と地域共生の拠点となる(仮称)新福祉会館を同じ土地に建設することにより、地域の中央に市の総合的サービス提供の基盤を築くため、さまざまな検討を行っています。長く大切に使い続けていくこととなる新たな庁舎等について、市民の皆さんに広く知っていただくため、この間の市議会での議論等を踏まえた市民説明会を実施します。

夜間納税窓口を開設

11月12日(月)～15日(木)、いずれも午後8時まで

所納税課(市役所第二庁舎3階) ※東側職員通用口から入り、エレベーターをご利用ください

夜間入口詳細図

夜間入口詳細図

夜間入口詳細図

夜間入口詳細図

夜間入口詳細図

夜間入口詳細図

夜間入口詳細図

夜間入口詳細図

夜間入口詳細図

夜間入口詳細図

夜間入口詳細図

夜間入口詳細図

夜間入口詳細図

夜間入口詳細図

夜間入口詳細図

夜間入口詳細図

夜間入口詳細図

夜間入口詳細図

夜間入口詳細図

夜間入口詳細図

夜間入口詳細図

夜間入口詳細図

夜間入口詳細図

夜間入口詳細図

夜間入口詳細図

市道の現況測量を実施

道路台帳平面図補正のため、市道の現況測量を実施します。

なお、作業員は、市発行の身分証明書を持参し、腕章を着用します。

期間11月～平成31年3月(予定)

対象地区市内全域

問 道路管理課道路測量係(042-387-9857)

新庁舎(仮称)新福祉会館建設に係る市民説明会

市では、庁舎建設予定地(旧蛇の目(シン)工場跡地)を有効に活用するため、市民サービスの核を担う庁舎と地域共生の拠点となる(仮称)新福祉会館を同じ土地に建設することにより、地域の中央に市の総合的サービス提供の基盤を築くため、さまざまな検討を行っています。長く大切に使い続けていくこととなる新たな庁舎等について、市民の皆さんに広く知っていただくため、この間の市議会での議論等を踏まえた市民説明会を実施します。

夜間納税窓口を開設

11月12日(月)～15日(木)、いずれも午後8時まで

所納税課(市役所第二庁舎3階) ※東側職員通用口から入り、エレベーターをご利用ください

夜間入口詳細図

夜間入口詳細図

夜間入口詳細図

夜間入口詳細図

夜間入口詳細図

夜間入口詳細図

夜間入口詳細図

夜間入口詳細図

夜間入口詳細図

夜間入口詳細図

夜間入口詳細図

夜間入口詳細図

夜間入口詳細図

夜間入口詳細図

夜間入口詳細図

夜間入口詳細図

夜間入口詳細図

夜間入口詳細図

夜間入口詳細図

夜間入口詳細図

夜間入口詳細図

夜間入口詳細図

夜間入口詳細図

夜間入口詳細図

夜間入口詳細図

法政大学と包括的協働・連携協力に関する協定を締結

人的・知的資源の交流および物的資源の活用を図り、相互に協力して人材育成と地域社会発展に寄与することを目的として、10月15日に同協定を締結しました。

☎企画政策課企画政策係 (☎042-387-9800)



法政大学田中総長(右)と市長

また、街路灯の中には商店会が管理しているものや東京都が管理しているものがあり



市が管理している街路灯には、設置している柱にピンク色の管理プレートで4桁の管理番号を表示しています。街路灯が点灯していないときは、管理番号をご連絡ください。

街路灯が点灯していないときはご連絡を

11月1日から、「ふれあいメロディー」(定時放送)の放送時間が変わります。

■放送時間 午後4時30分(11月) 平成31年3月)

ふれあいメロディーの放送時間変更

※連絡を受けてから修理までは通常3日前後かかります
☎交通対策課交通対策係(☎042-387-9850)

ます。街路灯に商店会等の名称が入っていればその商店会へ、東京都建設局北多摩南部建設事務所小金井工区(☎042-326-8862)へご連絡ください。

平成31年度 市職員募集

- 採用予定人数 いずれも若干名
- 試験日 11月18日(日)
- 採用予定日 平成31年4月1日(月)
- 要項配布 11月7日(水)まで、職員課(市役所本庁舎1階)、市役所第二庁舎1階受付、市ホームページで
- 11月5日(月)、6日(火)、7日

(水)に職員課で。いずれも午前8時30分～正午、午後1時～5時
※申込書類は、受験者本人が持参してください

☎職員課人事研修係 (☎042-387-9808)

試験区分	職種	資格等要件
中級職	児童厚生員	昭和58年4月2日～平成11年4月1日に生まれた方で、児童福祉施設の設備及び運営に関する基準第38条第2項に定める要件を満たす方(保育士、幼稚園教諭、学校教諭等)
	保育士	平成3年4月2日以降に生まれた方で、保育士資格を有する方

第46回小金井なかよし市民まつりが開催

市制施行60周年記念冠事業である第46回小金井なかよし市民まつりの一環として、10月20日(土)、21日(日)に都立小金井公園でイベントが開催されました。当日は、市歌や伝承芸能の披露などのさまざまな催しや、第16回クラシックカーフェスティバルin小金井が開催され、多くの方でにぎわいました。



非常勤嘱託職員・任期付職員募集

- 年齢等要件▷非常勤は65歳定年制のため、昭和28年4月2日以降(平成31年度採用分は昭和29年4月2日以降)に生まれた方▷国籍は問いません
- 他要項は、市ホームページからもダウンロードできます
- ☎職員課人事研修係(〒184-8504住所不要・市役所本庁舎1階☎042-387-9808)、庶務課庶務係(〒184-8504住所不要・市役所第二庁舎7階☎042-387-9872)、土地開発公社事務局(市役所第二庁舎5階都市計画課内☎042-387-9851)

採用年度	区分	業務名	勤務時間	報酬等	資格等要件	募集人数	採用予定日	要綱配布・申し込み
平成30年度	任期付	保育士(育児休業代替)	7:00～19:00の間で1日7時間45分(ローテーションにより土曜日の勤務あり)	月額201,365円	保育士証の交付を受けている方	3人	12月1日	11月9日(金)までに、職員課へ。郵送の場合は8日必着
		保育士業務	月曜～土曜日のうち週5日、7:00～19:00の間で、1日6時間勤務(割り振りは所属長が定める。必要に応じ時間外勤務あり)	月額185,900円		若干名		
	非常勤	保育士補助業務	週5日、月曜～金曜日、7:00～11:00または15:30～19:00の間で、1日1.5～3時間勤務、週15時間程度(必要に応じ土曜日の勤務あり)	時給1,200円	-	7人		
		保育園土曜日給食調理業務	週1日、土曜日、8:15～12:15または8:30～12:30	時給1,200円	-	1人		
		学校給食調理補助業務	週5日、月曜～金曜日、8:30～15:15(7/21～8/20は勤務を要しない)	月額144,100円	-	若干名		
平成31年度		一般事務(会計業務等)	週4～5日、月曜～金曜日、週30時間	月額163,800円	次の要件をすべて満たす方▷パソコン操作(ワード、エクセル)ができる方▷会計事務の経験または商業簿記3級以上の資格を有する方	1人	平成31年4月1日	11月2日(金)～15日(木)までに、土地開発公社事務局へ ※申込書類等は、受験者本人が持参してください

市制施行60周年を記念して

功労者の表彰と感謝状の贈呈

市では、10月7日(日)に小金井 宮地楽器ホールで行われた小金井市市制施行60周年記念式典において、市の発展に功績のあった方および団体を表彰しました。表彰を受けたのは、延べ445人の方々です。(敬称略)

岡広報秘書課秘書係 (☎042-383-1111 内線2005)

市政功労者

- 【元・前理事者】
 - 市長 稲葉孝彦
 - 副市長 三木暁朗、川上秀一、上原秀則
 - 教育長 津幡道夫、山本修司
 - 【元・前市議会議員】
 - 関根優司、露口哲治、中山克己、林倫子、百瀬和浩
- 【元・前行政委員会委員および現行政委員会委員(2期以上満了した者)】
 - 教育委員会委員 鮎川志津子
 - 選挙管理委員会委員 市間博
 - 監査委員 露木肇子
 - 農業委員会委員 高橋金一、鴨下雅一、鈴木正弘、阪本文夫、鈴木沢七、高橋正彦
 - 固定資産評価審査委員会委員 山田義雄、益田あゆみ
- 【各種審議会等委員(同一職に10年以上在職または3期以上満了した者)】
 - 市民参加推進会議委員 五島宏、浅野智彦
 - 男女平等推進審議会委員 加藤春恵子、加藤りつ子、佐藤宮子、井上恵美子、本川交
 - 情報公開・個人情報保護審議会委員 小木佳苗、斉藤一久
 - 情報公開・個人情報保護審議会委員 多田岳人
 - 市立はけの森美術館運営協議会委員 山村仁志
 - 小口事業資金融資審議会委員 小林功、小林貢
 - 消防団運営審議会委員 安田孝昭
 - 交通安全推進協議会委員 渡邊恭秀、斉藤浩、金澤昭、大森康雄、井上智順、渡邊孝之、田原泰弘、中川裕子、伊藤和郎、井口昌治
 - 安全・安心まちづくり協議会委員 遠藤富美子、小野郁夫、小松陽子、作田顕夫、池内潤二、孤島法夫、深澤茂樹、宮原千恵
 - 廃棄物減量等推進審議会委員 竹内茂夫、饒口由里子、加藤了教、波多野典子、多田典子、勝又万里、清水勉、北澤和己
 - 社会福祉委員 尾崎庸子、鴨下公夫、根本恵美子、清水洋、新井眞澄、屋間容子、井川妙子、永並和子、古宮景子、浦野知美、栗時子、東條佳子、星野洋子、立石静子、渡邊一

市民功労者

- 【元・前・現の消防団正副団長】
 - 清水康信、田村裕一、折笠一寿
- 児童館運営審議会委員 橋本弘、千羽節子、渡邊貞子、江原由美子、鈴木修身
- 青少年問題協議会委員 安東和義
- 児童館運営審議会委員 橋本弘
- 介護認定審査会委員 武藤治彦、高田穰治、山極愛郎、石山裕明、鈴木由香、篠宮妙子
- 介護保険運営協議会委員 市川一宏
- 社会教育委員 田尻洋二、倉持伸江、伊藤徳興、小林智恵子、本多正子、樹一美、中村彰宏
- 図書館協議会委員 松尾昇治
- 公民館運営審議会委員 宮澤もと子、立川明、佐々木幸寿、小島敬子、山田健二、藤井哲彦
- 公民館企画実行委員 定塚邦彦、菅沼七三雄、野口圭子、福井高雄、五味川敏雄、柿原朋子、小宮山とみ子、浅賀友保、中島康夫、金田貞子、森美邦明、吉田孝、花淵健一、山本英次郎、大嶋郁子、沖恵子、本多詮明、森廣美、嵯峨山康夫、山本大毅、小川一豊
- スポーツ推進委員 秋澤恵子、千本木勘博、竹川幸子、長谷川嘉子、延本泰一、大澤則雄、田澤英徳、小林靖子、北原佳代、黒堀誠一、笹浪徳衛
- 市史編さん委員会委員 根岸茂夫

技能功労者

- 公共生活中町親愛会、片桐久三、神宮子善守、鴨下正一、一色清志、風間香洋子、小金井市植木組合、佐藤百合子、村杉清和、藤井博司、並木章乃、斉藤カツ子、山口暁彦、八木澤弘子、福平良全、関昭彦、神田昭一、渡辺光子、益田邦江、柿原朋子、小島芳恵、大滝ふぢ江、笠原富美子、佐々木テル子、新藤芳雄、鴨下義昭、妻木誠二、星野知子、鈴木良二、藤田広恵、埴範子
- 災害等の防止 渡辺三郎、山口袈裟人、貫井坂下中組自治会、小金井防火防災協会、小金井消防少年団、小金井防火安全管理研究会、小金井危険物安全協会、横田真理子、鴨下繁明、川又健次、田中満、北村秀樹、福平恵一、羽間佑、吉田光宏、高橋大亮、高橋宏和、谷上美登、大堀雄紀、瀧澤太、中山道広、細田真宏、大久保隆、高橋信也、高橋忍、山田将平、益田健、鴨下勇司、鈴木昭信、大澤寿男、森田和道、田中稔、吹春保隆、鳴海大介、宮脇茂伸、本多貴司、林健博
- 環境保全 鴨下純子、田村溪子、中村陽子、野川自然の会、大澤壽二、小金井を美しくする会、小林友紀子、株式会社七洋商会、一中南花みずき自治会、モック小金井、南部長生会、浴恩館公園清掃美化サポーター、桜町公園花の会、グリーンサム小金井、もみじの里花の会、緑町第一町会
- 保健衛生 小金井市食育ホームペーシ編集委員会、宇慶春雄、宮澤建蔵、松野秀夫、新保郁男、堀越多恵子、池田龍三、斉藤浩、藤田れい子、高橋和之
- 青少年指導 藤本卓、小金井市スカウト協議会、子ども達を薬害から守る実行委員会、久宗百合子、平川裕美子、利根川弘美、石黒めぐみ、関和子、北村桂子、高山実香、八田珠穂、青柳貴子、片山純子、大澤元治、小山茂、松浦早紀子、故兒玉克司、松田孝子、桜井綾子、鈴木成夫、松嶋有香、藤田とよみ、小林浩、櫻井ゆかり、清水洋、水津由紀、永井紀子、森玲子、鈴木真奈美、吉田光宏、村井芳久、藤賢治郎
- 社会福祉 作田信子、尾崎庸子、故永井孝子、増村幸子、張哲征子、丸章、近藤阿美奈、栗田美智子、藤原節子、内藤幸子、橋本節子、小林一雄、佛生秀子、小暮照子、藤崎昭子、織田晃子、宮下絹代、大谷秀子、小金井市対面朗読の会、船田正、千羽節子
- 教育文化 佐藤泰治、山田健二、皆川好和、植松和夫、故大久保勝征、田中静枝、村越桂子、伊藤代風、尾崎庸子、山本一雄、越康寿、福田奈奈子、貫井神社、天満宮小金井神社、鏑山英次、中山久子、清水勉、黒田百樹、鈴木亜由子、関根花観、吉田信一、小出深冬、谷口令子、日本郵政グループ女子陸上部
- その他(寄附等) 桜町自治会、芳須仙吉、東京むさし農

感謝状贈呈

- 【各種委員等(同一職に10年以上在職または3期以上満了した者)】
 - 市民編集委員 佐藤百合子
 - 男女平等苦情処理委員 山田義雄
 - 法律相談員 野村まき子
 - 外国人相談員 今川節子
 - 人権擁護委員 坪井ヤエ子、菊池秀興
 - 行政相談委員 小野寺孝成、林潤子
 - 保護司 小山茂、清水勉、千本木勘博、渡邊卓利、井上智順、孤島法夫、信山勝由、宅島正孝
 - 計画策定に関する専門委員会委員 市川一宏
 - 青少年健全育成東部地区委員会委員 岡村統子、浅賀友保、島田安雄、松浦早紀子、宮井敏晴、藤本卓、永並和子、濱名京、佐藤幸世、星野伸之
 - 青少年健全育成西部地区委員会委員 大澤明美、横井景子、坂倉かず子、柴田美幸、足立充、吉田千晴、清水啓子
 - 青少年健全育成南部地区委員会委員 松嶋有香、本多詮明、東條佳子、鈴木成夫
- 青少年健全育成北部地区委員会委員 清水和代、環笑子、藤田とよみ、小林浩、櫻井ゆかり、清水洋
- 青少年健全育成中部地区委員会委員 北村桂子、鈴木修身、中井淑朗
- 駅周辺放置自転車対策協議会委員 齊藤浩、星野晃一
- 地域公共交通会議委員 鈴木文彦、信山重広、青木亮、橋岡和子、田村恵子、藤崎幸郎
- 学校医 小松淳二、奥田和子、穂坂英明、待山昭、待山伸子、久我治子、齋藤寛和、竹田和義
- 学校歯科医 吉越留美
- 学校薬剤師 北川佳恵、柴崎恵美子、富子浩子、松浦理英子
- 町会・自治会正副会長(10年以上) 飯野泰子、坂井研次郎、鴨下喜代、天野俊一、加藤了教、植松和夫、鴨下謹一、五十嵐京子、栗芳洋、藤本卓、高橋光司、芳永芳明、遠藤幸夫、高橋博美、高橋博文、高橋金一、斎藤清一、齋藤裕人、伊藤幹司、大久保静枝、清田耕一、淡路哲也、重永勉
- 公共用地および施設の善意提供者 紅露啓、渡邊孝之、西武鉄道株式会社、鴨下和夫、鴨下歌子、横山義衛、高杉賢一、橋本尚幸、清水彌五郎
- 法定設置の公益的団体役員(10年以上) 柿崎久実恵、藤森壽美子、清水喜代子、佐藤裕彦、清水勉、信山勝由、石黒秀男、大久保昌弘、三笠俊彦、木下有起範、今井啓一郎

DV防止普及啓発 パネル展を開催

11月25日は、女性に対する暴力撤廃国際日です。内閣府では、社会の意識啓発等、女性に対する暴力の問題に関する取り組みを一層強化することを目的とし、11月12日～25日に「女性に対する暴力をなくす運動」を実施します。

市も同運動に伴い、11月12日(月)～26日(月)に「DV防止普及啓発パネル展」を開催します。ぜひご覧いただき、DV防止の輪を広げてください。

市役所第二庁舎入口
企画政策課男女共同参画室
(☎042-387-9853)



国民年金社会保険料 (国民年金保険料) 控除証明書を送付

平成30年1月～12月に納めた国民年金保険料は、全額が社会保険料控除の対象となります。(平成30年中に納付した過年度分や家族の分も含まれます)

年末調整、確定申告および市・都民税申告等で社会保険料控除として申告をする際には、納付した保険料を証明する書類の添付が義務付けられています。

このため、9月30日までに納付した国民年金保険料額を証明した「社会保険料(国民年金保険料)控除証明書」を日本年金機構から11月上旬に送付します。

年末調整や確定申告の際には、この証明書と10月1日以降に納付した領収証書が必要となりますので、大切に保管してください。

「控除証明書専用ダイヤル」
11月1日～平成31年3月15

パートナーからの暴力に 悩んでいませんか

ドメスティックバイオレンス(DV)は、殴る、ける等だけでなく、精神的・社会的・性的・経済的な暴力など、さまざまな形で現れ、被害を受けた人の

心や身体を傷つけてしまう人権侵害です。ひとりでは悩まず、まずはご相談ください。企画政策課男女共同参画室(☎042-387-9853)

相談先	
企画政策課男女共同参画室	042-387-9853
東京ウィメンズプラザ	03-5467-2455
東京都女性相談センター	03-5261-3110
東京都女性相談センター多摩支所	042-522-4232
警視庁総合相談センター	03-3501-0110
東京都女性相談センター(夜間・緊急時)	03-5261-3911

日の月曜～金曜日午前8時30分～午後7時、第2土曜日午前9時～午後5時(祝日・年末年始を除く)

▽電話 0570-003-004
▽IP電話・PHS 03-6630-2525

国立川年金事務所(☎042-521-0352)

住宅用地の建て替え 特例制度の適用申請を

市内にある既存の住宅用家屋を建て替える際は、平成31年1月1日現在、更地や建設途中で家が完成していない場合、住宅用地の特例制度が適用されず、土地の固定資産税・都市計画税の税額が上がります。

ただし、一定の条件を満たしていれば引き続き特例制度の適用が受けられます。(平成31年度課税の対象です)

特例制度を適用するためには申請が必要です。適用条件や手続き等、詳しくはお問い合わせください。

申平成31年1月31日までに、

市所定の申請書(資産税課で配布)に必要な事項を明記し、必要書類を添えて、資産税課土地係(市役所第二庁舎3階 ☎042-387-9821)へ

都営住宅の入居者募集

募集内容▽家族向け・単身者向け(一般募集住宅)▽若年夫婦・子育て世帯向け(定期使用住宅)

申込書配布期間 11月1日(木)～9日(金)

申込書配布場所まちづくり推進課(市役所第二庁舎5階)、市役所第二庁舎1階受

付、管財課(市役所本庁舎1階)、施設管理室(同一階、夜間・休日のみ)、東京都住宅供給公社ホームページ

募集内容、申込資格等詳しくは、「都営住宅募集のご案内」をご覧ください

申11月13日(必着)までに、郵送で渋谷郵便局へ

JKK東京(東京都住宅供給公社)募集センター(☎0570-010-810)11月1日～13日、☎03-3498-888

HP <http://www.to-kousy.a.or.jp/>、市まちづくり推進課住宅係(☎042-387-9861)

子ども・子育て会議 委員選任結果

公募委員選考基準等により、次の方を委員に選任しました。

▽村上洋介さん(公募市民) 子育て支援課子育て支援係(☎042-387-9836)

はと等への えさやりについて

はと等、自然の中で生活している生き物に人がえさをあげることは、生態系のバランスを崩し、生活環境を乱す原因となります。また、ふんによる悪臭や害虫の発生など近隣トラブルの原因にもなります。

公共の場や他人の敷地にえさをまくような行為により、生き物が人に疎まれるような存在にならないよう、愛護家の方は、節度ある行動をお願いします。

環境政策課環境係(☎042-387-9817)

飼い主のいない猫対策

市では、飼い主のいない猫対策として地域猫活動の支援を行っています。同活動では、地域に住みつく「飼い主のいない猫」による問題の対策を、地域住民と行政、ボランティアの三者協働で役割分担をして取り組んでいます。

ふん尿被害など飼い主のいない猫に関してお困りの方は、環境政策課までご連絡ください。

【飼い主のいない猫の不妊・去勢手術費用の補助】
5千円(いずれも1匹あたり)

市と協働で行っている登録ボランティアの方

【猫除けグッズを支給】
猫除けグッズを無料で支給しています。

支給場所環境政策課(市役所第二庁舎4階) ☎042-387-9817

代理人が手続きをする場合は委任状を

市民課で代理人が各種手続きをする場合は、原則として本人(依頼する人)直筆の委任状と代理人(来庁者)の運転免許証、保険証などの本人確認書類が必要です。

また、請求の際には、住民票、戸籍関係書類の具体的な請求理由を明らかにしていただく場合があります。

なお、印鑑登録、印鑑登録証明書の交付、マイナンバー関係は取り扱いが異なります。※委任状の書式は、市ホームページに掲載されています

【委任状が必要でない場合】
次の方が来庁する場合は、委任状は必要ありません。

▽住民票 同一世帯の方
▽戸籍関係書類 該当の戸籍に名前が記載されている方、直系の親族(親子等) ※ただし、戸籍関係書類のうち身分証明書・独身証明書は、本人以外の方が来庁する際には委任状が必要です

▽住所異動 転入・転出は市内で同一世帯の方、転居(市内での住所変更)は引っ越し後の住所で同一世帯の方

市市民課市民係(☎042-387-9830)

【不用品交換コーナー】
資源の節約、ごみの減量のため、家庭で使用しなくなった

た不用品を紹介するコーナーを設置しています。

【対象品家具、電気製品、一般機器、幼児用品などで破損していないもの】

【利用方法直接、経済課(市役所第二庁舎4階)へお申し込みください。登録カードを不用品交換コーナーに掲示して紹介します(掲示は4か月間)。当事者間で直接交渉し、必ず交渉結果をご連絡ください

他市内在住の方に限ります
環境政策課消費生活係(☎042-387-9831)

秋の火災予防運動

火の用心 一人一人の心掛け
作者 向井洋平さん・葛飾区在住
(平成30年東京消防庁防火標語)

11月9日(金)～15日(木)は秋の火災予防運動です。特に「寝たばこをしない」「こころは火をつけたまま離れない」「ストーブの近くに燃えやすいものを置かない」ようにしましょう。

小金井消防署予防課(☎042-384-0119)

【消防団員による巡回広報活動】
消防団および小金井消防署では、市民の皆さんに防火に対する意識を高めてもらうため、市長・市議会議員等の参加のもと市内巡回広報を行います

11月11日(日)午前10時ごろ
環境安全課防災消防係(☎042-387-9807)



11月は
市役所接遇
向上月間

市職員が自らの接遇を振り返り、職員一人ひとりの接遇に対する意識啓発を図ることを目的として、11月を「接遇向上月間」とします。

利用者の視点に立った質の高いサービスを提供するため、接遇マニュアル等を活用し、この月間を通して市職員としての接遇の在り方を再確認することにより、皆さんが気兼ねなく市役所を訪れ、気持ちよくサービスを利用していただけるよう接遇の向上に努めます。

なお、職員の接遇についてお気付きの点がありましたら、アンケート用紙に記入していただく。

■アンケート用紙・回収箱設置
11月1日(木)～30日(金)に、市役所本庁舎、第二庁舎、保健センター、図書館本館、公民館本館ほか
職員課人事研修係 ☎042-387-9808



図書館東分室

「赤ちゃんのためのおはなし会」

時11月16日(金) 午前11時～11時30分
市内在住・在勤・在学の0～2歳児と保護者定20組(申込順)

「図書館で科学あそびー音の実験とエコマイク作り」
時11月17日(土) 午後2時～4時
講者 木甲斐由紀さん(科学読物研究会会員) 小学生(3年生以下は保護者同伴) 定20人(申込順)

◆共通◆

所公民館東分館 申11月1日から、電話または直接、図書館東分室 ☎042-388-4550へ

市立中学校入学説明会

来年4月に市立中学校へ入学する生徒の保護者を対象に、入学説明会および公開授業を、左表の日程で行います。
入学予定者は、平成18年4月2日～19年4月1日に生まれた方です。
各中学校

学校名	とき	入学説明会		公開授業
		受付時刻	開始時刻	時間
第一中学校 ☎383-1161	11/10(土)	14:30	14:45	13:35~14:25
第二中学校 ☎383-1162	12/15(土)	9:40	10:00	-
東中学校 ☎383-1163	12/5(水)	16:10	16:30	-
	/6(木)			
緑中学校 ☎383-1164	11/27(火)	14:20	14:30	13:30~14:20
南中学校 ☎383-1105	2/8(金)	-	14:40	-

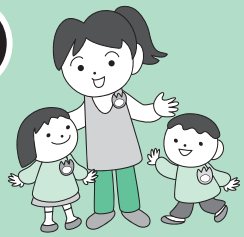
※表中、電話番号は市外局番042を省略しています

各保育施設(事業者)の受入予定人数 (10月25日現在)

保育施設(事業者)	所在地	3号			2号			合計
		0歳	1歳	2歳	3歳	4歳	5歳	
ひなぎく保育園	梶野町2-7-5	9	6	5	0	0	0	20(0)
貫井保育園	貫井南町4-29-21	11	9	8	0	2	0	30(0)
愛の園保育園	貫井北町5-8-1	18	2	4	3	0	1	28(0)
光明第二保育園	貫井南町1-13-17	11	8	2	2	0	0	23(0)
しんあい保育園	本町3-5-9	9	11	4	0	0	0	24(0)
こむぎ保育園	東町4-21-8	12	9	0		4		25(0)
ひまわり保育園	中町1-5-21	6	4	1	0	0	0	11(0)
アスクむさし小金井保育園	本町5-19-2	12	5	0	1	2	1	21(0)
駅前コスモ保育園	東町4-42-1-206	12	0	3	0	3	4	22(0)
小金井北プチ・クレイシュ	緑町4-5-7	6	4	1	0	0	0	11(0)
ういず武蔵小金井保育園	貫井北町3-21-5	6	4	1	0	0	2	13(0)
第二コスモ保育園	梶野町5-8-20-B	6	0	0	0	0	1	7(0)
グローバルキッズ武蔵小金井園	本町1-19-8	9	8	2	2	2	2	25(0)
キッズガーデン東小金井駅前	梶野町5-11-5 1階	6	4	0	2	0	1	13(0)
第六コスモ保育園	梶野町5-3-25-211	9	1	0	0	2	0	12(0)
まなびの森保育園武蔵小金井	本町3-12-13	6	12	2	0	0	6	26(0)
東京工学院さしやぼぽ保育園	前原町5-1-29	6	2	0	0	1	7	16(0)
キッズガーデン武蔵小金井	本町1-19-3	9	3	3	0	4	12	31(0)
ドリームキッズ小金井保育園	東町3-7-17	4	2	0	2	1	5	14(0)
武蔵小金井雲母保育園	中町3-26-7	6	4	1	0	1	10	22(0)
☆(仮称)第十コスモ保育園	東町4-10-9 (予定)	9	18	20	23	16	16	102(0)
☆(仮称)キッズガーデン小金井桜町	桜町2-1-5 (予定)	9	12	15	18	18	18	90(0)
☆(仮称)第二しんあい保育園	本町3-5-3 (予定)	6	7	7	7	7	7	41(0)
☆(仮称)小金井公園 ハイジ保育園	関野町2-6-8 (予定)	5	5	1	1	1	0	13(0)
小金井けやきの森認定こども園	緑町1-6-17	6	9	0	0	0	0	15(0)
こどものへや保育室	東町5-23-18	2	5	0				7(0)
また明日保育園	貫井南町4-14-14 1階	3	2	0				5(0)
第四コスモ保育園	梶野町5-8-25-101	6	0	2				8(0)
ひがし保育園	東町4-31-17	4	0	0				4(0)
みらいえ保育園武蔵小金井駅前	本町1-18-3 2階	5	2	0				7(0)
みらいえ保育園武蔵小金井南	本町1-8-1 1階	5	1	1				7(0)
Arkゆめの保育園	本町2-7-33	6	0	1				7(0)
家庭的保育室おひさまルーム	前原町1-6-16	0	1	0				1(0)
家庭的保育室オテテ	緑町5-13-17-103	0	3	1				4(0)
くりのみ保育園	東町3-1-16	6	5	4	6	5	0	26(0)
わかたけ保育園	前原町3-11-12	6	3	6	6(1)	0	0	21(1)
小金井保育園	本町5-6-19	6	5	4	3(1)	4	4	26(1)
さくら保育園	貫井北町3-30-6	6	5	4	6	2(1)	0	23(1)
けやき保育園	梶野町1-2-3	12	7	4	2(1)	0	0	25(1)

※()内は年齢別受け入れ予定人数中の障がい児受け入れ可能人員(内数)です
※受入予定人数は、退所等の状況により変更になる場合があります
※☆は平成31年4月新規開設・移行予定施設

平成31年度
保育施設等
利用申請の
ご案内



■受付期間

▷11月5日(月)～16日(金) 午前8時30分～午後5時(土曜・日曜を除く。11月8日(木)、13日(火)は午後8時まで)
▷11月10日(土)、11日(日) 午前9時～午後1時

■受入予定人数 右表のとおり。なお、募集人数が0人でも、児童の退所等により受け入れ可能となる場合があります。

利用希望者が保育施設等の受け入れ予定人数を超えたときは、一定の基準に従い、入所指数等の高い児童から順次利用開始となります。

0歳児は、生後57日目以降から利用対象となります。

なお、受付期間以降に出産予定の方は、ご相談ください。

■申請基準 保育施設等へ利用申請できる児童は、その保護者のいずれもが、一定の要件により保育に当たることができない必要があります。

※育児休業取得中で、入園が内定した方は、4月中に育児休業を終了してもらう必要があります。育児休業取得対象児以外のお子さんも同様です

■利用料 保護者の住民税所得割額(市区町村民税のみ)に応じて決定します

■申請書等配布 保育課、各保育施設等、市ホームページ

■必要書類等▷支給認定申請書兼保育施設等利用申請書▷就労証明書等現況を証明する書類▷平成30年度住民税課税(非課税)証明書(平成30年1月1日現在、小金井市に住民票がない場合)

※世帯の状況により提出する書類が異なりますので、詳しくはお問い合わせください

■申請方法 必要書類を持参のうえ、直接、保育課へ(郵送・ファクス等不可)

平成30年度の保育施設等利用申請書は、平成31年3月31日で有効期限が切れますので、平成31年4月以降も引き続き入所を希望する場合は、受付期間内に申請書を提出してください。

※市外の保育施設等の利用を希望する場合は、締切日・必要書類等が各市区町村・施設で異なりますので、確認のうえ、早めに保育課へお申し込みください

☎保育課保育係(市役所第二庁舎3階 ☎042-387-9846)

平成31年度 学童保育所入所申し込み

12月5日(水)～13日(木)

■受付期間 12月5日(水)～13日(木) 午前8時30分～午後5時

■申請書配布 11月1日から、児童青少年課、各学童保育所(左表)、市ホームページで

■提出書類 ▽学童保育所入所申請書 ▽勤務証明書等 ▽平成30年度住民税課税(非課税)証明書(平成30年1月1日現在、小金井市に居住していない場合)

■必要書類は世帯の状況により異なります。詳しくはお問い合わせください

■申込方法 受付期間内に、必要書類を持参のうえ、市役所第二庁舎3階302会議室へ

※書類の記載内容や提出書類の確認をするため、郵送での申請はできません

■定員等 左表のとおり

※学童保育所内の第1～3の指定はできません

■育成料 世帯の市・都民税課税標準額に応じて決定します

387-9847)

387-9847)

学童保育所名	学区	定員	住所・電話番号
さくらなみ第1	第一小学校	60人	本町1-2-13 (☎042-383-1183)
// 第2		50人	
たけとんぼ第1	第二小学校	55人	桜町2-3-60 (☎042-383-5488)
// 第2		35人	
あかね第1	第三小学校	40人	梶野町5-7-33 (☎042-385-3370)
// 第2		40人	
// 第3		40人	
さわらび第1	第四小学校	60人	貫井南町3-6-27 (☎042-383-5489)
// 第2		30人	
たまむし第1	東小学校	60人	東町4-25-7 東児童館内 (☎042-385-9280)
// 第2		30人	
まえはら第1	前原小学校	60人	前原町3-3-16 (☎042-383-1179)
// 第2		30人	
ほんちょう	本町小学校	60人	本町5-4-25 本町児童館内 (☎042-385-3360)
みどり第1	緑小学校	60人	緑町4-18-25 緑児童館内 (☎042-383-1178)
// 第2		20人	
みなみ第1	南小学校	40人	前原町2-2-21 (☎042-383-1167)
// 第2		40人	

11月は児童虐待防止推進月間

未来へと 命を繋ぐ 189(いちはやく)

(平成30年度「児童虐待防止推進月間」標語)

厚生労働省では、児童虐待防止法が施行された11月を「児童虐待防止推進月間」としています。皆様のご理解・ご協力をお願いします。

【児童虐待とは】
児童虐待は、重大な人権侵害行為です。子どもが嫌いだから、憎いからというだけではなく、しつけや訓練などの親の思いや愛情から生まれた行為でも、子どもの心身を傷つける行為は虐待です。

【おかしい?と感じたら 迷わず連絡】
皆さんの連絡が子どもたちのSOSをキャッチするきっかけになります。秘密は守られますので、心配な

こと、気になることがありましたらご連絡ください。

- 【通告・相談】
- ▷子ども家庭支援センター(相談窓口) = ☎042-321-3146 (月曜～土曜 午前9時～午後5時)
 - ▷東京都小平児童相談所(緊急時) = ☎042-467-3711 (月曜～金曜 午前9時～午後5時45分)
 - ▷児童相談所全国共通ダイヤル(緊急時) = ☎189 (お近くの児童相談所につながります。つながらない場合は、☎0570-064-000へ)
 - ▷小金井警察署(緊急時) = ☎042-381-0110

虐待には、4つのタイプがあります。これらは、単独で起こるわけではなく重複して現れることが多いです。

身体的虐待

- 身体に外傷が生じる、または生じるおそれのある暴行を加えること
- 殴る・ける・たばこの火を押し付ける・熱湯をかける など
- あざや傷、やけど、骨折。ひどい場合には、後遺症を残したり、死に至ることもある

ネグレクト

(養育の放棄・怠慢)

- 心身の正常な発達を妨げるような著しい減食または長時間の放置
- 家や車の中に放置する・食事やふろなどの世話をしない・健康を損ねても治療しない・同居人の子どもへの暴力を見逃す など
- 発育・発達がひどく遅れたり、極端な場合には、栄養失調や脱水症状などから死に至ることもある

心理的虐待

- 著しい暴言または著しい拒絶的な対応、家庭内における配偶者に対する暴力
- 子どもの存在を否定するような暴言・発達段階や能力以上のことを要求し、できないとしかる
- 子どもの前でDV(夫・妻・パートナーへの暴力)を行う など
- 強いおびえ、うつ状態、無感動・無反応、強い攻撃性など、日常生活に支障をきたす精神症状が現れる

性的虐待

- 性的ないたずらをしたり、性的関係を強要したりする。
- 性的行為を見せる・ポルノなどの性的商品の対象にする など
- 異性への極端な嫌悪感を植え付けてしまうなど、子どもの心身に大きな傷を残す

たくさんの出会いを大切に ご利用ください 子ども家庭支援センター

子ども家庭支援センターは、地域の子育て家庭を支援し、子どもとその家族が安心して健康に生活することができ、地域づくりをめざしています。

友達の輪を広げるお手伝いや、子育てに関する情報を提供します。

子どもに関するあらゆる相談もお受けします。

気軽にご利用ください。

【①子育て相談】
一人で悩まないで一緒に考えましょう。職員に気軽に相談してください。電話でも相談できます。

【②ママの相談】
専門の相談員(臨床心理士)が相談に応じます(不定期)。

【③親子あそびひろば】
親子が安心して楽しく遊べる自由なスペースです。スタッフも一緒に交流します。飲食できるスペースもあります。

【開設日】火曜～土曜 午前10時～午後4時

- 【④子育て講座 自主グループ】
子育てに関する情報の提供や各種子育て講座を実施しています。また、お父さんやお母さんの自主グループ活動を応援します。
- 【⑤子どもショートステイ】
保護者の傷病・看護、冠婚葬祭・出張、育児疲れ・育児不安などで、子どもを養育することが困難になったときに、市が指定する児童養護施設で短期間(宿泊)子どもをお預かりします。
- 【⑥育児支援ヘルパー】
出産直後で介助する方がいない家庭や多胎の家庭、育児が困難な状況にある家庭に対して、相談に応じヘルパーを派遣します。
- ◆共通◆
¥1時間千円(実費負担あり) ※生活保護世帯等は無料
- 【⑦開館日】月曜～土曜 午前9時～午後5時(祝日を除く)
- 【⑧市内在住の18歳までの子どもと保護者、地域で子育てにかかわる活動をしている方やこれから活動しようとする方(⑥は年齢制限あり)】
- 【⑨⑩】申請書は子育て支援課(市役所第二庁舎3階)、子ども家庭支援センターで配布しているほか、市ホームページからダウンロードできます。申請は同センターで受け付けます

子ども家庭支援センター

〒187-0836 東京都小平市連雀通り1-3146

TEL: 042-321-3146

FAX: 042-321-3141

TEL: 042-321-3161

FAX: 042-387-9836

ファミリー・サポート・センター

同センターは、育児の援助を受けたい方(依頼会員)と行いたい方(協力会員)の会員組織です。

子育てを地域で支える相互援助活動に参加しませんか。

【会員説明会】

登録を希望する方のために、会則、援助活動までの流

「放課後子ども教室」推進事業

放課後の子どもたちの安全・安心な居場所作りを目的に市立小学校の校庭・教室等で「放課後子ども教室」推進事業を行っています。

同教室では、学年やクラスの違う友達や、地域の大人との交流を通じ、多くの体験と

多様な価値観を学ぶことができます。

また、主に保護者や地域の方々等が、学習や体験活動を指導する学習アドバイザーや子どもたちの安全を守る安全管理員として、ボランティアで参加しています。

詳細は、各小学校区の推進委員会が配布するお知らせ等をご覧ください。

☎生涯学習課生涯学習係(☎042-387-9879)

校区	活動内容
第一小学校区	工作、各種スポーツ体験、読み聞かせ、伝承あそび、料理、科学実験ほか
第二小学校区	各種スポーツ体験、読み聞かせ、たいそう教室、工作ほか
第三小学校区	校庭遊び、たいそう教室、音楽体験、読み聞かせ、工作、昔遊びほか
第四小学校区	校庭遊び、読み聞かせ、手芸、工作、陶芸ほか
東小学校区	英会話、工作、手芸、かぶとむしプロジェクト、国際交流、読み聞かせほか
前原小学校区	校庭遊び、クラフト、たいそう教室、読み聞かせほか
本町小学校区	英会話、バレーボール、宿題相談、手芸、各種スポーツ体験、工作、伝統文化教室ほか
緑小学校区	生け花、手芸、音楽、読み聞かせ、工作、たいそう教室、各種スポーツ体験ほか
南小学校区	工作、手芸、陶芸、たいそう教室ほか

れ、仕組みを説明します。

時11月21日(水)午前10時～11時30分

所婦人会館市内在住で、原則生後57日～小学生の子どもと同居している方

保育あり(要事前申込) 申11月7日から、電話で同センターへ

【協力会員講習】

子育て支援、子どもの発達・健康と安全などについて学びます。

時12月15日、平成31年1月12日、26日、2月2日いずれも

多様な価値観を学ぶことができます。

また、主に保護者や地域の方々等が、学習や体験活動を指導する学習アドバイザーや子どもたちの安全を守る安全管理員として、ボランティアで参加しています。

詳細は、各小学校区の推進委員会が配布するお知らせ等をご覧ください。

☎生涯学習課生涯学習係(☎042-387-9879)

冒険遊び場(プレーパーク) 11月のイベント

【みんなで遊ぼう】

時11月14日(水) =いけとおがわプレーパーク(東京学芸大学構内)、16日(金) =くじら山プレーパーク(都立武蔵野公園内) 午後3時～4時30分(荒天中止)

内追いかけっこやボール遊びなど 対小学生以上

【いちごの日 焼き芋と落ち葉の工作】

時11月15日(木) 午前10時30分～正午(雨天延期)

所いけとおがわプレーパーク 対乳幼児と保護者

¥50円

持アルミホイルに包んださつまいも2本

他12月6日(木) はクリスマス会を予定

—◇共通◇—

他開催状況などの詳細については、同事業ホームページ(<http://www.koganei-yu.net/playpark/>)をご覧ください

申当日直接会場へ

開催状況、行事内容について=NPO法人こがねい子ども遊パーク(☎080-6880-9809)、事業について=児童青少年課児童青少年係(☎042-387-9847)

土曜日午前9時30分～午後3時※このほかの日程で保育実習があります。出席できる回からの参加も可能です

所保健センター 対援助活動に関心のある20歳以上の方 申電話で同センターへ

◇共通◇

同センター(☎042-320-1701) 日曜・祝日を除く 午前9時～午後5時

【学習塾等受講料貸付金】

中学校3年生・高校3年生およびそれに準じる方 20万円

【高校・大学等受験料貸付金】

高校受験 2万7千400円(1回あたり上限2万3千円・4回まで)、大学受験 8万円

【申請期限】平成31年2月8日(金) 他 貸し付けには一定の要件を満たす必要があります

す 申し込みには数日かかるので、お早めにお申し込みください

相談・受付窓口 社会福祉協議会・自立相談サポーターセンター内(本町5-36-17) 042-388-0295 所在地 域福祉課地域福祉係(☎042-387-9915)

福祉のひろば

介護予防講演会

時11月15日(木) 午後1時30分～3時

所東小金井駅前開設記念会館・マロンホール 内 講演「健康に暮らし続けるための身体づくり」

▽小金井さくら体操実践演習 講師 細井匠さん(理学療法士) 対市内在住の65歳以上の方 定20人(申込順) ※東町・中町・本町1丁目在住の方優先

他 介護予防相談の受け付けも行います 申11月1日から、小金井ひがし地域包括支援センター(☎042-386-6514)へ

戦しましょう。

時11月20日～12月4日の毎週火曜日 午前10時～正午(全3回) 定10人(申込順) 3千700円(材料費等) 申11月1日から、電話で同センターへ

【手工芸班ボランティア講習会】

時11月22日(木) 午前9時30分～午後3時

所内半幅帯を使いファスナー付きインナーポーチを製作 定10人(多数抽選) 100円(材料費) 申11月12日(必着) までに、往復はがきに住所・氏名(ふりがな)・年齢・電話番号を明記し、同センターへ



シルバー人材センター

【手作り年賀状教室】

水墨画で手作り年賀状に挑戦

着順) 開東京都介護予防推進支援センター(☎03-5926-8236)、市介護福祉課包括支援係(☎042-387-9845)

所本町作業所(本町6-5-16) 同センター(〒184-0001) 5貫井北町1-8-21 042-383-1614

◇共通◇

時11月8日～10月分 振込日 11月9日(金)

振込日以降、通帳でお確かめください。なお、金融機関によっては、2・3日遅れる場合があります。

次のような場合にはご連絡ください。▽振込日以降、7日を過ぎて振り込みがない場合▽口座や住所、または氏名を変更した場合▽施設に入所した場合▽病院等に3か月を超えて入院した場合 自立生活支援課福祉係(☎042-387-9842)

特別障害者手当等の支給

11月期分 8～10月分

振込日 11月9日(金)

振込日以降、通帳でお確かめください。なお、金融機関によっては、2・3日遅れる場合があります。

次のような場合にはご連絡ください。▽振込日以降、7日を過ぎて振り込みがない場合▽口座や住所、または氏名を変更した場合▽施設に入所した場合▽病院等に3か月を超えて入院した場合 自立生活支援課福祉係(☎042-387-9842)



生島ヒロシさん

介護予防でつながる！ひろがる！大交流会

時12月10日(月) 午後1時30分(1時開場)

所小金井 宮地楽器ホール

内①小金井さくら体操②基調講演「生島ヒロシの幸せを呼ぶ健康のヒケツ―楽しくつながって介護予防」③地域で活動しているグループの活動発表・展示・体験

定②のみ500人(当日先

介護予防相談会

時11月20日(火) 午前10時～正午(1人30分程度) 所小金井みなみ地域包括支援センター

対65歳以上の方で、要支援・要介護の認定を受けていない方 対象地域 本町6丁目、前原町、貫井南町 定5人(申込順) 申11月1日から、電話で小金井みなみ地域包括支援センター(☎042-388-8400)へ

認知症家族の集い

認知症の方を介護している家族同士、悩みや不安を語り合い、専門の先生の助言をいただきながら一緒に勉強しませんか。

時12月1日(土) 午後1時～3時

所市民会館・萌え木ホール 講師 五島シズさん(認知症介護研究・研修東京センター客員上級研究員) 定20人(申込順) 申11月1日から、電話で緑寿園ケアセンター(☎042-462-1206)へ

**イトーヨーカ堂
武蔵小金井店で
障がい福祉施設で製作
された商品を販売**

株式会社セブン・イレブン・ジャパンおよび株式会社イトーヨーカ堂との「地域活性化包括連携協定」の締結に基づき、障がい福祉施設で製作された商品を販売することになりました。

施設で働く障がいのある方の工賃や、自立支援に役立てられます。ぜひ、ご利用ください。

■11月7日(水)～9日(金) 午前11時～午後4時 所 イトーヨーカ堂武蔵小金井店1階 エスカレーター横 自立生活支援課 障害福祉係 ☎042-387-9848

**精神障害者保健福祉手帳
1級をお持ちの方へ
心身障害者医療費助成制度
(マル障)の申請受付を開始**

■申請受付開始日 11月1日(木)から ■助成開始 平成31年1月診療分から 対精神障害者保健福祉手帳1級をお持ちの方(ただし、生活保護受給中の方、所得制限基準額を超える方、65歳までに申請しなかった方などは対象外) ※経過措置として、手帳交付日が平成30年12月31日以前でかつ有効期限のある精神障害者保健福祉手帳1級をお持ちの65歳以上の方は、平成31(2019)年6月30日まで(に限り、65歳を超えていても申請すること)ができます ■必要書類等

精神障害者保健福祉手帳(1級)をお持ちの方、平成31年1月以降の有効期限のあるもの、保険証、印鑑、平成30年度住民税課税(非課税)証明書(平成30年1月1日現在小金井市に住民票がない方のみ) 申自立生活支援課 障害福祉係(市役所第二庁舎2階 ☎042-387-9842 FAX 042-384-2524)

市民後見人養成講習

平成31年1月16日(水)、25日(金)、30日(水)、2月7日(木)、14日(木)、21日(木) 午前10時30分～午後5時(全6回) 所 三鷹駅前コミュニティセンター(JR三鷹駅南口下車徒歩5分) ほか 他参加を希望する方は事前にご連絡ください 申11月16日までに、申請書を権利擁護センター(本町5-36-17 ☎042-386-0121)へ

在宅介護者見舞品の支給

平成30年11月1日現在、在宅で要介護4または5に認定された方を同居して介護している方に、見舞品(商品券5千円分)を差し上げます。なお、前年度に配布した方には申請書を郵送しました。 申11月22日までに、介護保険証等の要介護度が分かる書類と申請者の現住所を確認できる書類を持参し、直接、権利擁護センター(本町5-36-17 ☎042-386-0121)へ

**精神保健福祉
ボランティア養成講座**

「夜明け前 呉秀三と無名の精神障害者の100年」上映会&トークショー

時12月4日(火) 午後7時～

9時 所 小金井 宮地楽器ホール 小ホール内▽映画上映▽今井友樹さん(同映画監督)によるトークショー▽市内ボランティア団体紹介など 定100人(申込順) 申11月1日から、電話または直接、小金井ボランティア・市民活動センター ☎042-387-0011)へ

健康ガイド
◆健康課健康係
(保健センター)
(貫井北町5-18-18)
◆健康課◆
◆保健センター◆
☎042-321-1240

**栄養講習会
知っておきたい
減塩のコツ**

血圧が高めな方、食事療法で塩分制限が必要な方など、減塩について学びませんか。 時12月11日(火) 午前10時～11時30分 所 保健センター 定20人(申込順) 申11月1日から、電話で健康課へ

**両親学級ひまわりクラス
(平日2日間コース)**

時12月10日(月)、14日(金) 午前10時～午後1時 所 保健センター 内妊娠、出産、育児の話、妊婦体操、沐浴実習等 対おむね16～27週の妊婦とパートナーの方(妊娠週数は目安です) 定20組(申込順・初産婦の方優先) 申11月1日から、電話で健康課へ

乳がん検診

医療機関でのマンモグラフィ検査です。 ①桜町病院

時平成31年1月4日～3月29日の火曜・水曜・金曜日の午

◇共通◇

後定150人(多数抽選)
②小金井つるかめクリニック

時平成31年1月4日～3月30日(日曜日を除く。月曜・水曜・木曜日は午前のみ実施) 定250人(多数抽選)

③東小金井さくらクリニック

時平成31年1月4日～3月29日の水曜・金曜日の午前 定150人(多数抽選)

◇共通◇

対平成31年3月31日現在40歳以上の女性で、平成29年4月以降に市の乳がん検診を受診していない方。なお、次の方は受診できません▽現在授乳中、妊娠中、断乳後6か月以内の方▽乳房疾患で治療中、経過観察中、手術後の方▽ま

つすぐに立つことが難しい方▽心臓にペースメーカーを装着している方▽豊胸手術をした方 ¥2千円※生活保護世帯の方は減免制度あり 他抽選結果は、12月上旬に発送します 申11月15日(必着)までに、郵送(1人1通)で「乳がん検診希望」・希望医療機関名(①～③のいずれか)・住所・氏名・生年月日・電話番号を明記し、健康課(〒184-0015 貫井北町5-18-18)へ※市ホームページから申請可

子宮がん検診

時平成31年1月4日(金)～3月16日(土) 所 市内契約6医療機関、国分寺市内契約5医療機関 対平成31年3月31日現在20歳以上の女性で、平成29年4月以降に市の子宮がん検診を受診していない方 定800人(多数抽選) ¥千円※生活保護世帯の方は減免制度あり 他抽選結果は、12月上旬に郵送します 申11月15日(必着)までに、郵送で「子宮がん検診希望」・住所・氏名・生年月日・電話番号を明記し、健康課(〒184-0015 貫井北町5-18-18)へ※市ホームページから申請可

離乳食教室

②回食への進め方

時12月20日(木) 午後2時45分～4時15分 対おむね6～7か月児の保護者 定15人(申込順)

③回食への進め方

時12月13日(木) 午後1時30分～3時30分 対おむね8～11か月児の保護者 定18人(申込順)

◇共通◇

所保健センター 内管理栄養士・歯科衛生士による講義、試食など 他母子同室です 申11月1日から、電話で健康課へ

妊婦歯科健診

時12月10日(月) 午後1時から、1時15分から、1時30分から(終了は3時ごろ) 所保健センター 対おむね16～27週の妊婦の方 定20人(申込順) 申11月1日から、電話で健康課へ

むし歯予防教室

時12月6日～20日の毎週木曜日 午前9時から(受け付けは9時15分まで) 所保健センター 内歯磨き練習、栄養講話など ※むし歯予防教室受講後、希望者は引き続き歯科健診も



白い歯でお口を守りましょう

第100回全国高校野球選手権大会が去る8月に行なわれ、そこで一躍時の人になったのは秋田県立金足農業高校の吉田輝星投手でした。U18アジア選手権では甲子園の疲れからか、実力があまり発揮できませんでしたが、プロ野球のスカウト達の評価はそんなに揺るがないでしょう。

テレビに映し出された吉田投手の球筋は、素人目から見ても素晴らしい、イケメンでもあり、これはスタ

ーになるなど予感しました。しかしそのイケメンの口元に時折のぞく白い歯に気づいた方もいらっしゃると思います。 あればスポーツマウスピースを装着していたと思われ、2008年北京五輪のソフトボール競技で金メダルに輝いた日本代表のエース上野由岐子投手も白いマウスピースでした。 ところでこのマウスピース。見た目を良くするためではありません。日本スポーツ歯学会ではマウスガードと呼ばれるため、口のカガを予防するため、通常は上あごに歯を被うようなU字型のものです。時に、運

受けることができます 対平成28年5月生まれ(2歳6か月)～29年11月生まれ(1歳)の子ども ※転入等で対象年齢を過ぎている場合は、ご相談ください 定各日12人(申込順) 申11月1日から、電話で健康課へ

多摩府中保健所各種相談のご案内

ご家族のみの相談でも構いません。事前予約が必要ですので、詳しくはお問い合わせください。

内▽精神保健医療相談(こころの相談)▽思春期相談▽老人精神保健相談(認知症等)▽アルコール相談 多摩府中保健所 ☎042-382-2334



情報ア・ラ・カルト

このコーナーでは、市民グループなどの催し物等を紹介し、事業の実施内容に市および教育委員会は携わっていませんので、ご不明な点は、主催者にお問い合わせください。
(掲載内容についての責任は主催者側に負っていただきます)

後援事業

掲載を希望する団体は、後援申請を行った担当課に記載方法・締切日などを確認してください。

催し・講座

- 小金井雑学大学** 時内講 11月4日(日)=6,000人以上を救った命のピザ(杉原千畝の話)、天賀谷茂さん(税理士)。11月18日(日)=生活と物理、大井みさほさん(東京学芸大学名誉教授)。いずれも午後2時～4時 所 市民会館・萌え木ホールA会議室 ¥100円(資料代) 申 当日直接会場へ 問 田中(☎080-5645-1477)
- 初心者のためのデッサン教室** 時 11月6日(火)、20日(火) 午前9時40分～11時40分 所 市民会館・萌え木ホール ¥1回2,000円(別途材料費月額500円) 申 電話またはEメールでコミュニティ講座事務局・佐藤(☎090-6014-3566) k.com.society@gmail.com HP https://ameblo.jp/k-kouza/へ
- 第7回TOKYO三ツ星バザール** 時 11月7日(水)午前10時～午後8時、8日(木)午前10時～午後5時30分 所 JR新宿駅西口広場イベントコーナー 内 都内の食品店が多数集結。魅力あふれる商品をご覧ください ¥無料 申 当日直接会場へ 問 昭和信用金庫事業支援課(☎03-3422-6667)
- 佐賀の物産とチャリティー全国大陶器市in小金井** 時 11月10日(土)～18日(日)午前10時～午後5時(18日は午後3時まで) 所 江戸東京たてもの園前広場(都立小金井公園内) 内 全国有名産地の窯元のやきものが勢ぞろいします 問 佐賀県物産市推進委員会・平野(☎090-4777-6520)
- 認知症講座-患者さんの不安・家族の不安** 時 11月10日(土)午後1時30分～3時 所 聖ヨハネ会本館(桜町1-3-22) 講 岩熊麻由美さん(心理士) 定 40人(当日先着順) 問 同病院認知症疾患医療センター(☎042-383-4114) 月曜～金曜日午前9時～午後4時
- 秋の保育学習会-保育事故からかかんがえる** 時 11月10日(土)午後1時30分～3時30分 所 商工会館2階 講 寺町東子さん(弁護士) 定 50人(当日先着順) ¥300円(資料代) 他 保育あり 問 小金井保育問題連絡協議会・小金井の保育を守る会・野垣(☎080-3429-9530)
- ハケと野川の自然をどう守るかその2** 時 11月10日(土)午後1時30分～4時30分 所 前原暫定集会施設 内 道路交通はハケと野川の自然生態系にどのような影響を与えるか、意見交換を行う 講 増保安彦さん(元・東京理科大学教授) 定 50人(当日先着順)

- ¥200円(資料代) 問 野川ほたる村事務局・江頭(☎090-5446-2997)
- ねんきん仲間の作品展と小さな音楽会** 時 所 定 展示=11月10日(土)～12日(月)午前10時～午後5時(10日は1時30分から、12日は4時まで) 東小金井駅開設記念会館。音楽会=10日午後2時から、同会館2階、50人(当日先着順) 問 年金者組合小金井支部・長谷川(☎070-6666-7717)
- パパと一緒に始めてピアノ** 時 11月11日～25日の毎週日曜日午前9時30分～10時45分(全3回) 所 貫井北センター 対 ピアノ初心者の5歳～小学校2年生と保護者 定 10組(申込順) ¥2,000円(教材費等) 申 11月1日から、電話ではじめてピアノの会(☎042-316-4250)へ
- ふれあい手づくりうどん会** 時 11月11日(日)午前11時30分～午後2時 所 公民館緑分館 内 武蔵野うどん120食、なくなり次第終了 ¥一杯100円 申 当日直接会場へ 問 緑町第四町会・杉本(☎042-388-0122)
- 第65回フォトクラブ小金井写真展-わが街小金井** 時 11月14日(水)～19日(月)午前10時～午後6時(14日は正午から、19日は3時まで) 所 小金井 宮地楽器ホール市民ギャラリー 内 フォトクラブ小金井・横山(☎042-383-4451)
- 税を考える週間・税理士による無料税務相談会** 時 11月15日(木)午前10時～午後4時 所 武蔵野税理士会館(武蔵野市中町1-23-17-2F) 内 相続税や贈与税など税金に関する相談 定 32人(申込順) 申 11月1日から、電話で東京税理士会武蔵野支部(☎0422-55-2313)へ
- 子育てパパ&ママの親子教室&ヨガ** 時 11月17日、12月1日、1月12日 午前10時から(全3回) 所 ファミリーステーション・SACHI(中町1-8-15) 対 0歳～就学前の幼児と保護者等 定 10組(申込順) 申 11月1日から、電話またはEメール(氏名・電話番号を明記)で同団体・高橋(☎042-316-7861) info@sachimama.jpへ
- 「介護みらいフェス2018」介護の仕事って面白い-いつからでも働けて、いつまでも続けられる** 時 11月17日(土)午前10時～午後3時 所 小金井 宮地楽器ホール 内 介護福祉士の講演や介護の仕事・仕事場のパネル展示等 申 当日直接会場へ 問 つきみの園・佐藤(☎042-386-6517)
- シルバー歌謡合唱団第16回ふじの会発表会** 時 11月17日(土)午後1時30分～3時30分(1時開場) 所 小

- 金井 宮地楽器ホール大ホール 内 藤井博司さん(音楽家)の指導で歌謡曲、シャンソン等を歌います ¥無料 申 当日直接会場へ 問 同合唱団・小島(☎090-7412-6704)
- 小金井みんなのサロン・さくら** 時 11月17日(土)午後2時～4時 所 エアーズシティ集会所(本町1-14-41) 内 お茶を飲みながらお話ししませんか ¥100円(茶菓子代) 申 当日直接会場へ 問 同サロン・野口(☎090-9204-6264)
- 家族コンサート-アンサンブルマタンの宇宙旅行** 時 11月18日(日)午前10時30分から、午後1時から、午後3時から 所 小金井 宮地楽器ホール ¥前売り1,000円、当日1,500円 申 チケットは同ホール2階または電話でアンサンブルマタン・山口(☎090-1447-9625) HP https://ameblo.jp/ensemblenmatin/へ
- 医療講演会-B型肝炎、肝硬変、肝がん治療の明るい将来展望** 時 11月18日(日)午後1時30分～4時 所 前原暫定集会施設A会議室 内 肝炎治療の急速な進歩の詳細 講 泉並木さん(武蔵野赤十字病院院長) 対 市内在住・在勤・在学の方 定 55人(当日先着順) ¥無料 問 小金井地区肝友会・井川(☎042-383-2060)
- パネルシアター-ぼんぼろぼん** 時 11月23日(祝)午前11時～正午 所 公民館貫井北分館 内 山の音楽家、やおやおみせ、きのこ他 定 70人(当日先着順) ¥無料 問 ピンポンパネル・松岡(☎042-321-8411)
- 小金井市民オーケストラ第35回ファミリーコンサート** 時 11月23日(祝)午後2時開演(1時30分開場) 所 小金井 宮地楽器ホール大ホール 内 出演指揮=工藤俊幸、独奏=金木博幸 ¥1,000円(当日券あり) 申 チケットは同ホール2階で 問 同オーケストラ・大和田(☎0422-31-3582)
- 市民公開講座-これってウソ? ホント? そこが知りたい! 成年後見** 時 11月23日(祝)午後2時から 所 東小金井駅開設記念会館・マロンホール 定 30人 ¥無料 他 ▷ 予約者優先。当日来場も可 ▷ 4時15分から無料相談会(要事前申込) 申 電話で東京都行政書士会多摩中央支部・大塚(☎080-5472-6675)へ
- オペラ集団I CANTORI第8回本公演** 時 11月25日(日)午後2時開演 所 小金井 宮地楽器ホール小ホール 内 ゴゼー作曲オペラ「カルメン」(日本語上演) 内 出演指揮=金岡秀典。演出=小林勉 ¥3,500円(全自由席) 申 電話またはEメールで同団体(☎080-5973-2077) i.cantori.ticket@gmail.com)へ

- 学芸フィルハーモニー第10回演奏会** 時 11月25日(日)午後2時開演(1時30分開場) 所 小金井 宮地楽器ホール大ホール 内 出演指揮=山本訓久、クラリネット独奏=田中正敏 ¥一般1,000円、高校生以下800円 申 電話で、学芸フィルハーモニー・丸山(☎080-8898-9734)へ
- あなたの知らない! チェロアンサンブルの世界 Cello Ensemble008 小金井公演** 時 11月28日(水)午後7時開演(6時30分開場) 所 小金井 宮地楽器ホール大ホール ¥一般3,500円、学生2,000円 申 チケットは同ホール2階または電話で日本アーティスト(☎03-5305-4545)へ
- 東京多摩交響楽団「第九」演奏会** 時 12月1日(土)午後2時開演 所 小金井 宮地楽器ホール大ホール 内 出演指揮=新田敏則ほか ¥S席4,800円、A席3,800円、学生席2,500円 申 チケットは同ホール2階または電話でコンセル・アミ小金井・山蔭(☎090-9859-8937)へ
- エクセル関数とマクロ(中級)** 時 12月8日～平成31年1月12日の土曜日午前9時30分から(全4回) 所 都立小金井北高校 定 25人(多数抽選) ¥1,000円 申 同校HPを参照し11月20日(消印有効)までに、往復はがきで同校公開講座・伊藤(〒184-0003緑町4-1-1 ☎042-385-2611) HP http://kokai.no-ip.org/)へ

スポーツ

- 歩きませんか武蔵野の景色が残る西東京市界隈を** 時 所 11月18日(日) 荒天中止①午前7時30分貫井大橋②7時45分市役所本庁舎③8時JR東小金井駅南口集合～正午ごろ西武新宿線田無駅北口解散(距離約9.6km) ¥200円(保険代) 持 水筒 申 当日直接各集合場所へ 問 市ウォーキング協会・浜藺(☎042-381-2200)
- 第37回市民社交ダンスのつどい** 時 11月23日(祝)午後1時～4時 所 総合体育館小体育室 対 市内在住・在勤・在学の方 定 80人(申込順) 他 ミキシング・トライアルあり。ヒールチェックあり ¥予約1,000円、当日1,200円 申 11月1日～22日に、電話で市ダンススポーツ連盟・小松(☎042-384-1911)へ
- 第107回市バドミントン選手権大会** 時 12月23日(祝)午前9時から 所 総合体育館 内 種目 ダブルス・シングル ¥1種目1,000円 申 11月21日までに、市バドミントン連盟HPを参照し、ファクスで体育協会バド係(FAX042-384-4003)へ 問 同連盟・佐々木(☎090-4024-1759) HP http://koganeibad.yaggi.net/)

Event

学び・暮らし

まちなか

観光案内

「野川の源流を探ろう！」

■集散時間・場所 11月18日 (日) 午前10時 JR国分寺駅集合(正午日立中央研究所解散 (小雨決行) ■コースお鷹の道、真姿の池、武蔵国分寺、姿見の池定20人(申込順) ¥大人100円、中学生以下50円 11月1日〜12日に、電話で観光まちおこし協会へ

「キウイ狩りに行ってみよう！」

■集散時間・場所 11月23日 (祝) 午前9時30分 小金井宮地薬器ホール北側正面入口集合(はげの道果樹園解散 (小雨決行) ■コース黄金の水、質屋坂、金蔵院、小次郎の墓、小金井神社定20人(申込順) ¥大人100円、中学生以下50円 (キウイ狩り代は別途) 11月1日〜16日に、電話で観光まちおこし協会へ

「ボランティアガイド募集」

豊かな自然と、歴史のある市内を案内するガイドになります。研修や勉強会もあるため、知識、経験等は不要です。

対月2回の定例会に出席できる方(金曜日・日中) 定5人 (申込順) 他12月7日(金) 午前10時から説明会を実施します 申11月26日(必着) までに、往復はがきに住所・氏

名・年齢・電話番号・志望動機(25字程度)を明記し、観光まちおこし協会へ

◇共通◇ 観光まちおこし協会(〒184-0004本町6-5-13) ヤマト小金井1階 ☎042-316-3980



公民館緑分館

①市民講座 スタジオジブリ映画が伝え たかったこと制作現場のスタッフたちの志

11月18日(日) 午前10時〜正午 内スタジオジブリの作品に隠されたメッセージ等についての講演 伊藤望さん(三鷹の森ジブリ美術館学芸員) 対定80人(申込順) 市内在住・在勤・在学の方50人、当日先着順(30人)

②子ども体験講座「自然の素材を使ったクリスマスリースを作ります」

12月1日(土) 午後2時〜4時 講武部令さん、大石征夫さん(いずれも森林インストラクター) 対市内在住・在学の小・中学生と保護者(小学校2年生以下は保護者同伴) ¥500円(材料費) 定25人(申込順)

③国際交流イベント「世界の紡績工場! バングラデシュ」

12月2日(日) 午前10時〜正午、9日(日) 午前11時〜午後1時(全2回) 内国の紹介、バングラデシュ料理調

ハンマド・ベラル・ホセイインさん(駐日バングラデシュ大使館一等書記官) ほか 対市内在住・在勤・在学の方定30人(申込順) ¥千円

④生活日本語教室ボランティアスタッフ募集 外国人の方を対象にした生活日本語教室で、日本語学習を支援するボランティアスタッフを募集します。経験・資格は問いません。

対原則土曜日午前10時〜正午の活動に参加できる方※別途の日程で開催する説明会と研修会への参加も必要です。

11月24日〜午後1時〜3時、12月1日〜午前10時〜正午、12月8日・15日・22日〜午後1時〜3時、いずれも土曜日 定10人(多数抽選) 申11月16日までに、電話または直接、公民館緑分館(☎042-387-7301)へ

◇①〜③共通◇ 申11月2日から、電話または直接、公民館緑分館へ

◇全項共通◇ 所 公民館緑分館(☎042-387-7301)

市民がつくる自主講座 地形を知って考える 私たちのまちづくり

11月25日(日) 午前10時〜正午、12月16日(日) 平成31年1月26日(土) 午後2時〜4時(全3回) 所 公民館貫井北分館講義芳賀ひらくさん(東京経済大学客員教授) ほか ①崖博士に聞く国分寺崖線の成り立ち ②微地形が育む豊かな台地と湧水 ③はげの保全活動と防災 対市内在住・在勤・在学の方定50人

①〜③共通◇ 申11月1日から、電話で氏名(ふりがな)・年齢・電話番号を東京しごとセンター多摩(☎042-329-4524)へ 企画政策課男女共同参画室(☎042-387-198053)

はたらくための準備セミナー ライフとキャリア(仕事)を考えよう in 小金井

今どきの就職活動の進め方を学び、再就職のヒントをつかんでください。

12月6日(木) 午後1時〜3時30分 所 前原野定集会所 講義本幸枝さん(2級キャリアアコンサルタント) 定50人(申込順) 対就職活動中または、これから動きたいと考えている女性の方※東京しごとセンターの利用登録が必要

11月10日(土) 午後2時〜4時 テーマ マイノリティとは何か? 定16人(当日先着順) ほか ①おたのしみ会

12月8日(土) 午前10時〜正午 ①絵本の読み聞かせ ②工作 対4歳〜小学校3年生 定20名(当日先着順) ◇共通◇

公民館貫井北分館 申当日直接会場へ 関 図書館貫井北分室(☎042-385-3561)

スポーツ

市民スキー教室 (SAJ公認)

集散時間・場所 平成31年1月11日(金) 午後11時中間処 理場前集合(14日(祝) 午後8時ごろ同所解散(大型バス使用) 所 志賀高原一の瀬スキー場(長野県) 対市内在住・在勤・在学で小学生以上の方(小学生は保護者同伴) 定45人(多数抽選) ¥小学生¥2万5千円、一般¥3万円(教室開催中レンタルスキーは4千円) 他 公認の級別テストが受けられます 申11月2日〜15日(必着) に、郵送またはEメールで住所・氏名・年齢・性別・電話番号を市スキー連盟「市民スキー教室係」(〒184-0005桜町1-15-5 関根方 ☎skiclass@gmail.com)へ 関 市スキー連盟・倉(☎042-562-8863)



お詫びと訂正

市報10月15日号9面に掲載の「11月のスポーツクラブ個人利用開放校」の剣道およびバドミントンの実施日の記載に一部誤りがありました。

【誤】▽剣道 14、21、28日 ▽バドミントン 11、18、25日

【正】▽剣道 21、28日 ▽バドミントン 11、25日 お詫びして訂正します。 関 生涯学習課スポーツ振興係(☎042-386-2462)

総合学院テクノスカレッジ 体育館の市民利用を開始

総合学院テクノスカレッジの体育館を利用できるようになります。ぜひ、スポーツでご利用ください。

12月8日(土)、9日(日)、平成31年1月26日(土)、27日(日)、2月2日(土)、3日(日)、3月2日(土)、3日(日) 予定

所 総合学院テクノスカレッジ(前原町5-1-29) 対 市内在住・在勤・在学の方で構成された10人以上(代表

者は成人に限る)の団体 ※事前に登録が必要です

¥ 全面 = 6,600円、半面 = 3,300円 ※1枠3時間の料金 他 利用時間、利用方法等詳細は市ホームページをご覧ください

申 利用する月の2か月前の1日から(12月利用分は11月から)

関 生涯学習課スポーツ振興係(☎042-386-2462)

..... 広告掲載等のお問い合わせは、(株)ホープ(広告代理店) ☎092-716-1401へ

クリスマス☆ゴスペル2018 今年もゴスペルで想いのクリスマスを!!

グローリー・ゴスペル・シンガーズ

予定曲
♪アメイジング・グレイス
♪ジョイフル・ジョイフル
♪きよよこの夜 他

12月15日(土)14:00 たましんRISURUホール(立川市市民会館) 料金:全席指定 6,800円 ※小学生料金(3,000円)有り。テイト・チケットセンターのみの取扱。※未就学児入場不可

たましんRISURUホール(9時〜20時 第3月曜日・休) 042-526-1311 https://risuru.hall-info.jp/

テイト・チケットセンター(平日10時〜18時) 03-6379-3144 www.tate.jp

新規 OPEN! あなたのスマホを適正価格に!

IIJmio 正規代理店 よさこむ本舗

格安スマホ販売 スマホ月額料金 ¥1,040〜(税抜)

インターネット回線お申し込み受付 自宅インターネット ¥3,780〜(税抜)

各社スマホ修理承ります! 各種スマホアクセサリ販売中! 各種データ移行・操作案内承ります!

IIJmio 正規代理店 よさこむ本舗 ☎042-407-8833

小金井市緑町1-6-61 営業時間/11:00〜19:00 定休日/毎週金曜日・第2土曜日・第3日曜日

市立はげの森美術館企画展 ほとけをえがく、そしてうつす 台東区所蔵法隆寺金堂・敦煌莫高窟壁画模写

本展は、「仏教壁画」と「模写」という一見少し難しい、けれど奥深い二つのテーマを、台東区所蔵敦煌莫高窟壁画模写、および法隆寺金堂壁画模写を通して、紹介するものです。資料としてだけでなく、描く・写すことを通じて見えてくるものの探検に出かけてみましょう。

■開館時間 12月22日(土)まで
開館時間 午前10時～午後5時
(入館は4時30分まで)
■休館日 月曜日 一般500円、小・中学生200円(障害者手帳をお持ちの方と付添の方一人は無料)

関連イベント

【無料観覧日】市制施行60周年を記念し、12月1日(土)は観覧料が無料になります。

【ギャラリートーク】学芸員による特別テーマトーク

展示のキーワード「模写」と「ほとけ」それぞれについて、各日で解説します。

■模写について 11月24日(土)午後2時～2時30分、ほとけについて 12月15日(土)午後2時～2時30分
■無料(要観覧券) 申当日 直接会場へ
oganei-shi.jp

【体験ワークショップ】石から絵の具をつくる

実際に石から絵の具を作り、感触を楽しみながら、水彩画を体験していただきます。

■11月11日(日) 午後1時30分～3時30分 定員15人(多数抽選) 対中学生以上 講師 武史さん(東京藝術大学教授) 千円 申 11月7日(必着) までに、往復はがき、ファクスまたはEメールで、氏名(ふりがな)・年齢・電話番号・返信先(住所、ファクス番号、Eメールアドレスのいずれか)を明記し、市立はげの森美術館へ

【親子向けイベント】模写ってあそぼう!

展示作品を鑑賞してから好きな絵本の好きな絵を模写して楽しく遊べます。

■11月17日(土) 午後1時30分～4時 定員20人(当日先着順) 対5歳以上 協力 ところどころ ことりのへ や 無料(要観覧券) 申当日 直接会場へ

共通

市立はげの森美術館(〒184-0012 中町1-11-1) ☎042-384-9800 午前10時～午後5時 FAX 042-381-5288 ☒s0309999@koganei-shi.jp

介護支援ボランティアポイント制度愛称募集

介護支援ボランティアポイント事業では、登録ボランティアの方々が市内30か所の介護施設で活躍しています。この事業が市民の皆さんにますます身近に感じていただけるよう、事業の愛称を募集します。

全応募者から抽選で20人にさくらギフトカードを進呈 他平成31年2月18日(月)の「介護支援ボランティアポイント制度感謝の集い」で受賞者を発表 申11月30日までに、はがきで愛称・応募者の住所・氏名・連絡先を明記し、商工会「介護支援ボランティアポイント担当」(〒184-0013 前原町3-33-25 ☎042-381-8765)へ

一斉美化清掃を行っています みんなでまちをきれいに!

町会・自治会の皆さんを中心に、まちをきれいにする運動の一環として、公共の場所(道路や公園など)の美化清掃を行っています。

ランティア袋)は、町会・自治会長を通じて配布します。集めたごみは、「枝木・雑草類・落ち葉」「燃やすごみ」「燃やさないごみ」「有害ごみ・スプレー缶」に分け、町会・自治会で決められた「一斉清掃専用ごみ集積所」の看板(写真)のある所に出してください。翌日収集します。 ※家庭ごみ、粗大ごみ、私有地から出たごみは対象外です 問ごみ対策課清掃係 ☎042-387-9835



東京都・子供の健康相談室	受付時間▷平日=午後6時～11時▷休日(土曜・日曜・祝日)=午前9時～午後11時 ☎#8000=プッシュ回線の固定電話、携帯電話 ☎03-5285-8898	24時間テレホンサービス	▷東京消防庁救急相談センター ☎#7119=プッシュ回線の固定電話、携帯電話 ☎042-521-2323	▷東京都保健医療情報センター・医療機関案内ひまわり ☎03-5272-0303 聴覚障害者向け専用 FAX03-5285-8080	小児救急(365日24時間)	▷武蔵野赤十字病院 武蔵野市境南町 1-26-1 ☎0422-32-3111
--------------	--	--------------	--	---	----------------	--

休日診療

受付時間：午前9時～正午、午後1時～5時 準夜→午後5時30分～9時 ※ 電話で確認のうえ、受診してください。

●印は病医院所在地 ○内は診療科目

11月3日(祝・土)	丸茂医院 北大通り 本町2-12-1 ☎042-383-2232	宮本内科医院 至武蔵小金井駅南口 前原坂上交差点 中町3-7-4 ☎042-381-2219	菊地脳神経外科整形外科 東小金井駅 南口 西武多摩川線 東町3-12-11 ☎0422-31-1220	岡村皮膚科医院 東京電機大 北大通り 梶野通り 北口 梶野町2-7-2 ☎0422-37-1112	宮本内科医院 至武蔵小金井駅南口 前原坂上交差点 中町3-7-4 ☎042-381-2219	小金井東和歯科 梶野町交差点 北大通り 北口 梶野町5-8-28 小川ビル1F ☎042-316-1018	ひばり薬局(小金井店) 本町2-11-10(セルール1F) ☎042-316-5579 たま調剤薬局(東町店) 東町3-11-18 ☎0422-39-5778 サンドラッグ小金井梶野町薬局 梶野町1-7-32 ☎0422-36-7382
11月4日(日)	山崎内科医院 北大通り 緑町5-12-17 ☎042-381-1462	新こがねい呼吸器内科 至武蔵小金井駅南口 農工大通り 東町4-8-13 登川ビル1階 ☎042-380-9080	田中整形外科 至東小金井駅南口 農工大通り 東町4-16-21 ☎042-388-4976	広瀬耳鼻咽喉科 武蔵小金井駅 南口 前原坂上交差点 本町1-9-5 スカイラック小金井ビル1F ☎042-384-1116	新こがねい呼吸器内科 至武蔵小金井駅南口 農工大通り 東町4-8-13 登川ビル1階 ☎042-380-9080	沼澤デンタルクリニック 武蔵小金井駅 南口 前原坂上交差点 中町4-14-17 武蔵小金井スカイハイツ201 ☎042-384-8811	ココラファイン薬局小金井店 本町1-8-14 ☎042-386-2580 キタムラ薬局 本町1-8-12(東栄ビル1F) ☎042-384-8292
11月11日(日)	友利内科クリニック 上水公園入口 本町4丁目 本町2丁目交差点 本町3-10-13 フジビル1F ☎042-385-7101	さくらクリニック 至武蔵小金井駅南口 農工大通り 東町4-21-10 ☎042-380-5510	大見医院 梶野町交差点 北大通り 東小金井駅 梶野町5-5-6 ☎042-385-2272	西野耳鼻咽喉科 印草店 北口 武蔵小金井駅 本町5-10-17 高杉ビル1F ☎042-380-8087	和田クリニック 至武蔵小金井駅南口 前原坂上交差点 本町1-6-2 マンション小金井112 ☎042-381-1112	金井歯科医院 至武蔵小金井駅南口 北大通り マンション 緑町5-21-22 渋谷ハイム102号 ☎042-384-5235	まちは薬局 本町4-14-21-101 ☎042-387-2151 根本薬局 東町4-20-1 ☎042-384-2146 にじいろ薬局 梶野町5-9-9(ケルル1F) ☎042-316-3795 グリーンベル薬局 本町5-11-7 ☎042-386-8522