



お納 9月30日(水) 国民健康保険税……第3期分
知期 後期高齢者医療保険料……第3期分
ら限 納付書裏面等に記載の場所で納付してください。
の 便利な口座振替をご利用ください。

ホームページ <https://www.city.koganei.lg.jp/>
モバイル(携帯電話)版 <http://www.city.koganei.lg.jp/m/index.html>

市制施行50周年を記念し、本市の名誉市民である宮崎駿氏(スタジオジブリ)に描いていただいた市のイメージキャラクターです。

新型コロナウイルス感染症対策にかかる 補正予算が新たに可決されました 詳細は4面へ

令和2年第2回小金井市議会臨時会補正予算における新型コロナウイルス感染症対策については、4面に掲載しています。
引き続き、手洗い、マスクの着用、ソーシャルディスタンスを保つ等の、感染しない、感染させない行動を心掛けましょう。

新型コロナウイルス関連情報については、市ホームページ(右記QRコード)にまとめて掲載しています。
また、イベント等の最新情報については、事前に各担当部署や主催者にお問い合わせいただくか、市ホームページをご確認ください。

新型コロナウイルスに関する情報について



新型コロナウイルス流行下に災害が発生したら

避難とは「難」を「避」けること

ご自宅が安全なら必ずしも避難所に避難する必要はありません。

避難所では「3つの密(密閉・密集・密接)」が重なりやすく、感染リスクが高まります。

自宅が危険な場合も、避難先は市指定の避難所だけではなく、安全な親戚・知人宅に避難することも考えておきましょう。

地震に備えて

自宅周辺の安全が確保されている場合には、

自宅での生活が継続できるよう(これを在宅避難という)、家具転倒防止対策や水や食料、衛生用品などの備蓄品を準備し、期限等を再確認してください。市防災マップで具体的に示しています。



風水害に備えて

自宅の周辺にどのような危険があるか、市防災マップ等で確認してください。台風の接近など事前に被害が予想される場合は、気象情報の収集、在宅避難の備え等を心掛けてください。



避難所へ避難する際には

▷避難所の衛生環境確保にご協力ください。避難時には、可能な限り、マスク・体温計・手指消毒液・常備薬・室内履きの持参をお願いいたします

▷マスク着用や咳エチケット、手指の消毒等を徹底し、体調に異変を感じたら速やかに運営スタッフに相談してください

▷お近くの避難先や避難経路等については、市防災マップや市ホームページ等でご確認ください

—◇共通◇—

問地域安全課防災消防係 (☎042-387-9807)

新生児特別定額給付金を支給します

国の特別定額給付金の給付対象とならない令和2年4月28日以降に生まれた子どもに給付金を支給します。

9月30日までに出生届を提出した対象者に、準備ができ次第申請書を郵送します。10月1日以降は、子育て支援課窓口(市役所第二庁舎3階)で対象者に申請書をお渡します。

■給付対象児 令和2年4月28日～令和3年4月1日の間に生まれ、出生により市で初めて住民基本台帳に記録された子ども

■給付対象者▷令和2年4月27日～給付対象児が出生した日において、市の住民基本台帳に記録されている給付対象児の母▷令和2年4月28日～給付対象児が出生した日の間に、市に転入し、給付申請日までに、引き続き、市の住民基本台帳に記録されている給付対象児の母であって、市長が認める者

■給付額 給付対象児一人当たり10万円

問地域福祉課地域福祉係 (☎042-387-9915)



9月1日～30日は、 商店街感染症拡大防止 キャンペーン



商工会および商店会連合会では、市内18商店会等へ、ソーシャルディスタンスの徹底の周知やマスクの配布、不要不急の外出自粛を呼びかけるためのポスターを貼り出します。

また、駅や各店舗等では、感染防止対策に取り組む商店会等を紹介するチラシを配布します。

皆さんに安心して商店街等を利用していただけるよう取り組んでいます。

問商工会 (☎042-381-8765)



information

お知らせ

小金井の環境を みんなで考える

ワークショップ

参加者募集

環境基本計画およびみどりの基本計画策定に生かしていくため、今後の環境保全について、小学生親子の方々と考ええるワークショップを開催します。

時 9月27日(日) 午後2時～4時

所 市民会館・萌え木ホール(商工会館3階)

対 小学校3～6年生と保護者定15組(申込順)

申 9月1日～23日までに、電話、ファクスまたはEメールで環境政策課緑と公園係(☎042-387-9860 FAX 042-387-9860 FAX 042-387-9860) 65777 ☒s040199@koga

小金井市民交流センター 運営協議会委員募集

小金井市民交流センターの事業運営の適正化を目的として、事業運営の内容・成果・経営等について協議します。

定 4人(選考)

対 市内在住で、令和2年9月1日現在18歳以上の方

任期 委嘱日～2年間(年2回程度開催)

報酬 1万円(1回)

他 市が設置する附属機関等の委員は、原則2つまで▽小論文は返却します▽選考基準・方法等詳細はお問い合わせください

申 9月30日(消印有効)までに、直接または郵送で小論文(800字以内・課題Ⅱ「公立文化施設の役割について」・住所・氏名・年齢・性別・電話番号を明記し、コミュニティ文化課文化推進係(〒184-8504住所不要・市役所第二庁舎4階☎042-387-9992) 3)へ

公共下水道事業審議会 委員選任結果

公募委員選考基準等により、次の公募市民の方々に委員に選任しました。

▽深澤良彦さん、斎藤徹子さん、多田典子さん

問 下水道課業務設備係(☎042-387-9828)

図書館利用者アンケートを実施

図書館各館において、今後の図書館サービスの参考とさせていただきますため、利用者アンケートを実施します。

実施期間 9月12日～11月中旬

設置場所 図書館各館

問 図書館本館(☎042-383-1138)

いじめ防止対策推進条例(案)に対するパブリックコメントの検討結果

市では、6月1日～7月10

無作為抽出方式で アンケートを実施

【市議会に関するアンケート】

市議会の活動が市民にどのように伝わり、市民生活に生かされているかを把握するため、9月上旬に郵送でアンケートを実施します。

アンケートの結果は、今後の議会運営に生かしていくため、議会運営委員会での資料として参考にさせていただきます。

対 令和2年8月1日現在18歳以上で住民基本台帳から無作為に抽出した方2,000人

問 議会事務局(☎042-387-9947)

【住宅施策に関するアンケート】

市の住宅施策の方向性を示す住宅マスタープラン策定の一環として、9月上旬に郵送でアンケートを実施します。

対 令和2年8月27日現在18歳以上で、住民基本台帳から無作為に抽出した2,000人

問 まちづくり推進課住宅係(☎042-387-9861)

◇共通◇

■回答方法 アンケート用紙に回答を明記し、同封の返信用封筒で返送してください

◆◆各種審議会等の開催日程◆◆

Table with 5 columns: 名称, とき, ところ, 内容, 問合せ. Rows include 消費生活審議会, いじめ防止条例検討委員会, 緑の基本計画策定委員会, 公民館運営審議会, 地域自立支援協議会.

※新型コロナウイルスの感染拡大防止のため、傍聴人数を制限する場合がありますので、事前にお問い合わせください

日に、同条例(案)に対して、意見を募集しました。

このたび、寄せられた意見の検討結果およびその理由がまとまりましたので、お知らせします。

意見数・人数 10件・10人

公開場所等 指導室(市役所第二庁舎7階)、市役所第二庁舎1階受付、情報公開コーナー(同6階)、主な市内公共施設、市ホームページ

問 指導室指導係(☎042-387-9877)

問 経済課消費生活係(☎042-387-9831)

多重債務110番

一人で悩まず、気軽にご相談ください。事前予約は不要です。

時 9月7日(月)、8日(火) 午前9時30分～午後4時(正午～午後1時を除く)

対 市内在住・在勤・在学の方

相談窓口 消費生活相談室(市役所第二庁舎4階☎042-384-4999) FAX 042-384-4999

問 経済課消費生活係(☎042-387-9831)

令和2年 国勢調査にご協力を



5年に1度行われる国勢調査が、令和2年10月1日を基準日に実施されます。国勢調査は、国および地方公共団体における各種行政施策その他の基礎資料を得ることを目的とした最も重要な統計調査です。

調査対象となる人 国籍・住民票の所在に関わらず、基準日時点で市内に住んでいるすべての方

調査内容 世帯員について 男女の別、出生の年月、配偶の関係、就業状態、従業地または通学地など15項目

世帯について 世帯員の数、住居の種類、住宅の建て方など4項目

回答方法 10月7日(水)までに、投函された書類を参照のうえ、インターネットまたは郵送で回答してください

新型コロナウイルス感染症拡大防止のため、調査員による回収は行いません

個人情報保護について インターネット回答に当たっては、暗号化通信をはじめとするさまざまな安全対策を講じています。なお、いただいた回答



◇共通◇

問 総務課国勢調査担当(☎042-383-1111 内線2416)

かたらい編集 委員募集

男女が共にいきいきと暮らせる社会をめざして年2回発行している、男女共同参画情報誌「かたらい」の企画・取材・原稿執筆等を行う市民編集委員を募集します。

定員 4人(選考)

対 市内在住・在勤・在学中
令和2年10月1日現在18歳以上の方

■任期 10月～令和4年9月
他▽謝礼および保育あり(1歳以上の未就学児)▽作文は返却します▽選考基準・方法、開催回数等詳細はお問い合わせください

■ 9月1日～15日(必着)に、直接、郵送またはファクスで作文(800字以内・課題Ⅱ「私の応募動機」)・住所・氏名・年齢・性別・電話番号を明記し、企画政策課男女共同参画室(〒184-8504住所不要・市役所本庁舎2階 ☎042-387-9805 FAX 042-387-1224)へ

ご利用ください 9月の休日窓口

■開設時間 午前9時～午後1時

■開設窓口 市民課、保険年金課 国民健康保険係、子育て支援課 手当助成係(6日のみ)、納税課(6日のみ)

※一部取り扱いできない業務(後期高齢者医療事務・国民年金事務・市税証明書交付事務ほか)もあります。個人番号カードに係る業務は19日の

第34回こがねいパレット に賛同する団体を募集

市では、男女が共にいきいきと暮らせる社会をめざして、毎年、市民実行委員の企画・運営により「こがねいパレット」を開催しています。今年も、教育分野で活躍している井本陽久さんを迎え、「ダメでいい、ダメがいい。ありのままを認めれば子どもたちは最高に輝く」をテーマに11月8日に開催予定です。

市内でさまざまな活動をしている団体・グループの活動内容を記載した資料を、会場にて参加者に配布します。希望する団体・グループはお申し込みください。

■ 9月23日までに、電話で企画政策課男女共同参画室(☎042-387-9853)へ

木造住宅耐震診断・ 改修費用助成制度

大地震に備えて自分の住宅の耐震診断を行い、必要に応じて耐震補強をすることが重要です。事前書類の提出や指

み取り扱いできません
■ 企画政策課企画政策係(☎042-387-9826)、土曜・日曜・祝日は市役所代表(☎042-383-1111)へ

9月 ○は休日窓口開設日						
日	月	火	水	木	金	土
		1	2	3	4	5
6	7	8	9	10	11	12
13	14	15	16	17	18	19
20	21	22	23	24	25	26
27	28	29	30			

定調査機関等、助成条件について詳しくはお問い合わせください。

なお、同一の住宅に対し各助成は1回のみになります。

■耐震診断費用の助成
市内の一定の要件を満たす木造住宅の耐震診断に要した費用の一部を助成します。

■耐震診断費用の3分の2以内(千円未満は切り捨て)
■耐震改修費用の助成
市内にある木造住宅の所有者が耐震診断を行い、診断に基づき耐震改修を行う場合に、改修に要した費用の一部を助成します。

■耐震診断を行った結果、現行の耐震基準に適合しない住宅で、市の定める基準に適合した耐震改修を行った住宅
■助成金額 60万円を上限に、耐震改修費用の2分の1以内(千円未満は切り捨て)

◇共通◇
■ 問まちづくり推進課住宅係(☎042-387-9861)

民間集会所等へ 助成金を支給

民間集会所等の令和3年度の改修工事や管理運営費用の一部を助成します。

■ 対町会、自治会などが所有する集会所または都営アパートなどに設置され自治会などが管理運営する集会所で、一般に開放されているもの

※都営アパートなどに設置されている集会所は管理運営費用のみ助成
■ 9月15日までに、所定の申請書に必要事項を明記し、直接、コミュニティ文化課集会所係(東小金井駅開設記念会館内 ☎04222-3010660)へ

高齢者住宅入居者募集

■募集戸数 3戸
■住宅名 グリーンタウン小金井(緑町4-12-16) ①1DK(38・45平方メートル) 1階、5階。单身世帯向け) ②2DK(51・28平方メートル) 2階。2人世帯向け)

■家賃 ①2万600円～4万400円 ②2万7千400円～5万3千900円

円(いずれも別途共益費6千400円)

■入居予定日 11月下旬

■申込資格 次のすべての要件に該当する方
①65歳以上のひとり暮らしまたは65歳以上の方を含む60歳以上のみの2人世帯で、市内に引き続き3年以上居住している方(所得制限がありません)

②自立している方で次のいずれかの理由により、代替えの住宅を確保することが困難な方▽1年以内に立ち退くよう求められる▽住宅の老朽化や、浴室がないなどにより、安全や衛生上の問題がある▽身体に障がいのある方(身体障害者手帳1～4級)

で、現住居での生活が困難です

こきんちゃんあいさつ運動 秋季推進月間

この運動は、「こ=こころをこめて、きん=近所のひとたちと、ちゃん=ちゃんとあいさつしよう!」を合言葉に、あいさつを通して、お互いが顔見知りになることで地域のつながりを深め、子どもたちや地域の安全確保をめざす運動です。商店会や市内の団体に協力を依頼し、運動を推進します。

ぜひ、小金井をさわやかなあいさつ飛び交う安全で安心なまちにするため、ご協力をお願いします。

■ 問地域安全課地域安全係(☎042-387-9806)

令和2年度実施 提案型協働事業 が決定

協働事業提案制度で応募のあった事業の中から、公開プレゼンテーション審査を経て、次のとおり採択事業が決定しました。

- 事業名 男性のための介護者サポーター養成のための「男性のための介護者手帳」製作
- 団体名 NPO法人UPTREE
- 補助金 500,000円
- 問 コミュニティ文化課文化推進係(☎042-387-9923)

令和2年度 会計年度任用職員・ 任期付職員募集

ある▽家賃が収入月額(年間所得から控除を差し引いた額割る12)の4割を超え、支払いに困窮している

出している方も、手続きが必要ですが、別途送付する通知をご確認ください▽持ち家の方は、申し込みできません
■ 9月10日までに、指定の申込用紙(まちづくり推進課で配布)に必要な事項を明記し、直接、まちづくり推進課住宅係(市役所第二庁舎5階 ☎042-387-9861)へ



■年齢等要件 年齢・国籍は問いません
■採用予定日 10月1日(木)

■ 他▽資格要件等詳細は、市ホームページをご覧ください
▽要項は市ホームページからもダウンロードできます

■要項配布 9月8日(火)までに職員課へ。郵送の場合も8日必着
■ 問職員課人事研修係(〒184-8504住所不要・市役所本庁舎1階 ☎042-387-9808)

	業務名	月額報酬	募集人数
任期付	保育士(育児休業代替)	202,515円	4人
	給食調理(育児休業代替)	158,240円	1人
会計年度任用	一般事務(福祉サービス苦情調整業務)	165,300円	1人
	精神保健福祉士業務	227,800円	1人
	保健師業務(妊婦等相談事業)	244,000円	1人
	保育園給食調理業務	158,700円	2人
	保育園看護業務	94,400円	1人

令和2年第2回小金井市議会臨時会補正予算における 新型コロナウイルス感染症対策について — 小金井市緊急対応方針の取り組み

☎財政課財政係 (☎042-387-9802) ※補正事項の内容等については、各担当課までお問い合わせください

事業規模 (総額)
約7億円

いのちを守る 223,517千円



医療従事者への支援 = 22,452千円

市内医療機関の医療従事者および職員等に対し、感染予防にも活用できる慰労金5千円～10万円を支給

☎健康課健康係 (☎042-321-1240)

災害時の避難所における感染症対策 = 17,954千円

新型コロナウイルス感染防止対策のため必要となるマスク、非接触式体温計、間仕切り、蓄電池等を備蓄

☎地域安全課防災消防係 (☎042-387-9807)

市立小中学校等における環境整備 = 33,325千円

集会施設、保育園、児童館、保健センター、小中学校、図書館、公民館等において十分な換気を継続的に行うため、網戸を整備

☎コミュニティ文化課文化推進係 (☎042-387-9923)・集会施設係 (☎0422-30-0660)、自立生活支援課障害福祉係 (☎042-387-9842)、介護福祉課高齢福祉係 (☎042-387-9843)、健康課健康係 (☎042-321-1240)、保育課保育係 (☎042-387-9846)、児童青少年課児童青少年係 (☎042-387-9847)、庶務課施設係 (☎042-387-9871)、生涯学習課スポーツ振興係 (☎042-386-2462)、図書館本館 (☎042-383-1138)、公民館本館 (☎042-383-1184)

民間保育施設等への支援 = 139,825千円

▷空調換気設備の整備支援 = 35,000千円

私立幼稚園等に対し、空調換気設備の整備経費を補助

☎保育課保育係 (☎042-387-9846)

▷感染防止対策物資の調達支援 = 104,825千円

民間保育施設等に対し、新型コロナウイルス感染防止対策のための消耗品の購入経費等を補助

☎保育課保育係 (☎042-387-9846)

図書館サービスの充実 = 9,961千円

図書館利用者サービスのさらなる拡充を図るため、電子書籍を導入

☎図書館本館 (☎042-383-1138)



くらしを守る 100,797千円



新生児特別定額給付金の給付 = 100,797千円

国の特別定額給付金の給付対象とならない令和2年4月28日から令和3年4月1日までに生まれた子どもを育てる費用を支援するため、給付対象児一人につき10万円を給付

☎地域福祉課地域福祉係 (☎042-387-9915)

地域を守る 338,561千円



市内事業者への支援 = 186,079千円

売上が減少している市内の中小事業者等(NPO法人等を含む法人および個人事業主)のうち、市が実施している事業継続支援給付金の支給対象とならない中小事業者等に対し、こがねい事業者応援金20万円を支給

☎経済課産業振興係 (☎042-387-9831)

小金井市商工会実施事業の補助 = 88,678千円

事業活動に影響を受けている市内事業者を支援するため、商工会が新たに実施する事業(小金井市プレミアム付商品券発行事業、元気出せ!小金井応援前売りチケット事業および小金井弁当でディスタンス事業)に対し、補助金を交付

☎経済課産業振興係 (☎042-387-9831)

小金井市観光まちおこし協会実施事業の補助 = 12,991千円

「新しい生活様式」を踏まえた地域経済の活性化策として、観光まちおこし協会が新たに実施する事業(オープンスペース活用事業およびご近所活用ガイド製作・活用事業)に対し、補助金を交付

☎経済課産業振興係 (☎042-387-9831)

芸術・文化に関する支援 = 5,026千円

新型コロナウイルス感染拡大の影響により、活動の機会を失っている市内のアーティスト等による文化芸術活動を支援

☎コミュニティ文化課文化推進係 (☎042-387-9923)

民間保育施設等への運営支援 = 35,787千円

民間保育施設等に対し、臨時休園等に伴う利用者負担額の軽減分を補助

☎保育課保育係 (☎042-387-9846)

保育従事者等への支援 = 10,000千円

市内の保育事業所等に就労する職員に対し、慰労品(市内事業所で使用できる商品券)5千円分を支給

☎保育課保育係 (☎042-387-9846)

市民サービスの基盤を守る 54,648千円

公共交通における利便性の向上等 = 4,196千円

利用者の利便性向上および利用者の回復に向けた利用促進の一助とするため、C o C oバスへの公共交通系ICカード導入経費を補助

☎交通対策課交通対策係 (☎042-387-9850)



市施設における感染防止対策 = 50,452千円

新型コロナウイルス感染拡大防止対策のためのアルコール消毒液、マスク、仕切り等の購入

☎コミュニティ文化課集会施設係 (☎0422-30-0660)、健康課健康係 (☎042-321-1240)、子ども家庭支援センター (☎042-321-3161)、児童青少年課児童青少年係 (☎042-387-9847)、学務課保健給食係 (☎042-387-9874)、公民館本館 (☎042-383-1184)、議会事務局 (☎042-387-9947)

写真ニュース

小金井市消防団が 消防総監賞を受賞

7月20日に小金井市消防団が消防総監賞を受賞しました。4月25日に緑町で発生した火災において、市消防団の延焼防止活動等が功績として認められました。



建築関係専門技術者による 応急対策活動に関する協定を締結

地震等により大規模な災害が発生した場合に、被災した建築物等に対する緊急・応急対策を円滑に進めるために、7月1日に、東京建築士会多摩ブロック南部支部と建築関係専門技術者による応急対策活動に関する協定を締結しました。



貴重な歴史資料の収集

市では、小金井由来で歴史的価値のある貴重な文書や写真・陶磁器等を集めています。心当たりのある方は廃棄する前に、ご相談ください。

☎生涯学習課文化財係 (☎042-387-9879)

【実際に市民の方から提供いただいた資料の例】



小金井桜関係



古地図

9月は
高齢者悪質商法被害防止
キャンペーン月間
「高齢者の悪質商法被害
防止!!合言葉は誰もがみ
んな高齢者見守隊!!」

高齢者の悪質商法被害が後を絶ちません。手口は年々巧妙になり、時には複数人で役柄を演じ分けて勧誘し、お金をだまし取ろうとします。少しでもおかしいと思ったら消費生活相談室にご相談く

周回の皆さま
による見守りも大切に
す。高齢者の
消費者被害の
未然防止・早
期発見にご協
力ください。



【高齢者被害特別相談】

時 9月14日(月)～16日(水)
午前9時30分～午後4時(正
午～午後1時を除く)
☎市内在住・在勤・在学の60
歳以上の方

申 直接、消費生活相談室(市
役所第二庁舎4階) ☎042-
384-4999)へ

☎経済課消費生活係(☎042-
387-9833)へ

国民健康保険に関する お知らせ

【特定保健指導を開始】

10月から、国民健康保険加入者で特定健診の結果、メタボリックシンドローム(内臓脂肪症候群)またはその予備群に該当する方を対象に、生活習慣の改善によって糖尿病等のリスクの軽減を図るための特定保健指導を開始します。対象者には指導案内等の必要書類を送付しますので、申込書に必要事項を記入したうえで、申し込んでください。

【他】この事業は委託事業で実施するため、支援の内容によっては、委託会社名(有有限会社ハイライフサポート)で連絡する場合があります▽国民健康保険以外の保険に加入している方の特定保健指導は、会社や加入している健康保険

だ。周囲の皆さまによる見守りも大切にす。高齢者の消費者被害の未然防止・早期発見にご協力ください。

福祉の ひろば

介護予防相談会

時 ①9月18日(金) ②24日(木) 午前10時～正午 所 ①桜町高齢者在宅サービスセンター(桜町1-9-5) ②小金井みなみ地域包括支援センター

対 65歳以上の方で、要支援・要介護の認定を受けていない方 対 対象地域 ①梶野町、関野町、緑町、本町2・3丁目、桜町1・3丁目 ②本町6丁目、前原町、貫井南町 定 各日5人(申込順) 申 9月1日から、電話で①は小金井きた

組合等にお問い合わせください

【一部負担金の減額・免除制度】

国民健康保険では、天災などで資産に重大な損害を受けたときや、生計を維持する方が失業、死亡するなどして生活が一時的に著しく困難になった場合に、医療機関等の窓口で支払う一部負担金を減額・免除する制度があります。なお、制度の利用は最大3か月までで、個別に審査があります。詳しくは、お問い合わせください。

【必要書類等】災害、失業などで重大な損害を受けたことを証明する書類▽世帯員全員の収入を証明する書類▽保険証▽印鑑

◇ 共 通 ◇

国民健康保険年金課国民健康保険係 ☎042-387-9833)へ

認知症家族の集い

認知症の方を介護している家族同士で悩みや不安を語り合い、専門の先生の講座を交えながら勉強しませんか。

時 10月3日(土) 午後1時～3時 所 上之原会館 五島シズさん(認知症介護研究・研修東京センター)客員上級研究員 対 認知症の方を介護している家族の方 定 8人(申込順) 申 9月7日から、電話で緑寿園ケアセンター(☎042-462-1206)へ

高齢者いきいき活動講座 長谷川葉月先生の朗読鑑賞会

時 10月6日(火) 午後2時～4時 所 社会福祉協議会 長谷川葉月さん(武蔵野朗読会主宰) 対 おおむね60歳以上の市内在住の方 定 15人(多数抽選) 申 9月10日(必着)まで(ふりがな)・年齢・性別・電話番号を明記し、社会福祉協議会「朗読係」(〒184-0004 本町5-36-17 ☎042-387-0011)へ

家族介護相談会 認知症力フェイクきた (9月～12月)

毎月第3木曜日 午前10時～午後2時 所 公民館 貫井北分館 内 認知症や家族介護に関する相談 定 4組(申込順) 申 毎月2日から、電話または公民館 貫井北分館 窓口(☎042-385-3401)へ

高齢者の各種制度



市では、高齢者や家族の方のさまざまなご相談に応じるほか、介護予防や地域の見守り事業を行っています。各事業は、原則として65歳以上の方を対象としています。

詳しくは、介護福祉課(市役所第二庁舎2階)ほかで配布している「高齢者福祉のしおり」、「あなたと歩む介護保険」をご確認ください。各問合せ先の電話番号は、7面をご覧ください。

相談・生活支援

やすらぎ支援(認知症高齢者家族支援)

支援ボランティアが話し相手、声かけ等の援助を行います。

軽度の認知症状が見られるおむね65歳以上の方、物忘れがあり不安のある方、その他援助についてのご相談のある方

問 桜町高齢者在宅サービスセンター

権利擁護センター

高齢者や障がいのある方が、地域で安心した生活をしていくために、金銭管理や成年後見制度利用などの相談を受け付けています。また、認知症の高齢者や精神に障がいのある方などの日常生活を援助するため、有料で福祉サービスの利用支援や金銭管理、書類預かりなどを行っています。

問 権利擁護センター

高齢者地域福祉ネットワーク(民生委員による地域の見守り)

安心して住み慣れた地域で暮らし続けるために、必要に応じて、民生委員が近隣の方と協力し、見守り・支援の体制をつくり、地域の相談役として、住民と行政の橋渡しをしています。
対 75歳以上のひとり暮らし

の方、日中ひとりの方、高齢者のみの世帯の方、65歳以上の寝たきりの高齢者がいる世帯の方

問 各地区担当の民生委員、介護福祉課包括支援係

介護職員初任者研修受講費用の助成

介護職員初任者研修を修了し、一定要件を満たす方に受講料等の一部を助成します。今年度は、市でも無料で同研修を実施します。

■ 申込期限 例 次のいずれかに該当する方▽市内在住で、研修修了後6か月以内に市内の介護保険事業者

に就労し、3か月以上継続して勤務している方▽就労開始後6か月以内▽市内の介護保険事業者等に3か月以上継続して勤務している介護職員で、研修修了後も継続して勤務する方(市外在住の方も可) ▮ 研修修了後6か月以内

■ 助成内容 受講料等の2分の1(上限3万円。100円未満切り捨て)

■ 申請書記布場所 介護福祉課、市ホームページ

他▽1人1回まで▽他の給付制度との併用不可

問 介護福祉課高齢福祉係

見守りシール事業

高齢者等の衣服や持ち物にシールを貼り付けること

により、行方不明になった際に発見者がシールに書かれた連絡先に電話することで、発見者も家族等も互いに個人情報を出さずに直接やり取りできるシステムです。

■ 年間利用料 3千600円(生活保護世帯の方は無料)

問 介護福祉課包括支援係

徘徊高齢者

家族支援サービス

徘徊のある高齢者が発信器を携帯し、居場所が不明であるときに、介護者が委託事業者が高齢者の位置を問い合わせ、保護を図ります。

■ 発信器利用の申込金およびリース料金の一部を助成します。

■ 助成基準額の10%(市民税非課税世帯は3%)

問 介護福祉課高齢福祉係、各地域包括支援センター

高齢者特別生活援助

衣類の入れ替え、大掃除、大型家具の移動、照明器具の交換等を援助します。

■ 年度内2回利用でき、1回2時間を限度に作業員2人を派遣し、援助します。

■ 対 市内在住で次の要件をすべて満たす方▽ひとり暮らしまたは高齢者世帯▽市民税非課税世帯▽日常生活援助が必要な虚弱な方または要支援・要介護と認定された方

■ 1割負担

問 介護福祉課高齢福祉係、

各地域包括支援センター

自立支援

日常生活用具の給付

① 腰掛便座、入浴補助用具、手すり、スロープ(基準額は年10万円まで) ② シルバーカー(基準額1万5千円)、一本つえ(基準額4千300円)、電磁調理器(基準額1万5千400円)を給付します。

■ 対 要介護認定で①は「非該当」、②は「要支援または「要介護」と認定された高齢者で、用具の給付が必要と認められる虚弱な方

■ 助成基準額の10%(市民税非課税世帯は3%)。助成限度額を超える部分は、利用者負担となります

問 介護福祉課高齢福祉係、各地域包括支援センター

特別短期生活介護(緊急ショートステイ)

介護が必要にもかかわらず、介護者の急病、事故、災害、葬儀、その他の緊急を要する理由で介護ができないときに、一時的に施設で介護します。(原則、1回7日以内)

■ 1日10千円(食費、管理費等は別途必要)

問 介護福祉課高齢福祉係

自立支援

住宅改修の助成

① 住宅改修予防給付手すりの取り付け、床段差の解消、床材の変更、扉の取り替え、便器の取り替え等

② 住宅設備改修給付浴槽、流し、洗面台の取り替え、便器の洋式化等

■ 対 要介護認定で①は「非該当」、②は「非該当、要支援または「要介護」と認定された高齢者で、身体的理由で住宅改修が必要と認められる虚弱な方

■ 助成限度額の10%、20%または30%(市民税非課税世帯は3%) ※助成限度額(①1家屋20万円②1家屋37万9千円)を超える部分は、利用者負担となります

問 介護福祉課高齢福祉係、各地域包括支援センター

寝具乾燥

寝具乾燥

寝具乾燥(敷き布団2枚、掛け布団1枚、毛布1枚)を、月1回無料で行います。

■ 対 ひとり暮らし、または高齢者世帯のうち、心身の障がい、傷病などの理由で寝具類等の衛生管理が困難な方またはこれに準ずる方

■ 他 年2回丸洗いも行います

問 介護福祉課高齢福祉係、各地域包括支援センター

問 介護福祉課高齢福祉係、各地域包括支援センター

車いすの貸し出し

■ 対 市内在住で次の要件をすべて満たす方(詳細はお問い合わせください)▽要介護認定で要介護1以下の方▽他の制度で車いすの利用ができない方

■ 貸出期間 1回につき1か月以内、年度内3回まで(継続利用はできません)

■ 1回700円

問 社会福祉協議会

おむつサービス

業者を通じて、紙おむつや尿取りパット(月8千円以内)を無料で配付します。

■ 対 要介護認定で要介護4または5と認定された失禁状態にある在宅の高齢者(市民税非課税世帯)を介護する家族の方

問 介護福祉課高齢福祉係、各地域包括支援センター

介護する家族のために

家族介護継続支援

交流会や講習会等を通して、介護による身体的・精神的負担の軽減を図ります。

■ 対 認知症高齢者を介護する家族の方等

問 本町高齢者在宅サービスセンター、緑寿園ケアセンター、小金井ひがし地域包

家族介護教室

適切な介護知識・技術を習得するための教室です。

■ 対 介護に関心のある方等

問 桜町高齢者在宅サービスセンター、本町高齢者在宅サービスセンター、中町高齢者在宅サービスセンター、小金井あみず苑

介護予防のために

小金井さくら体操 自主グループ

市の「当地区介護予防体操」である「小金井さくら体操」とストレッチ体操、筋力強化のための「せらばん体操」を実施します。

※市内在住の65歳以上の方
※会場により、条件が異なります

年間千円程度（保険代）

問 介護福祉課包括支援係、各地域包括支援センター

介護支援ボランティア ポイント事業

（活き生きボラボ）

ボランティア活動を行うことにより、高齢者自身の健康増進と介護予防をめざします。

介護保険施設などでボランティア活動実績に応じてスタンプが取得できます。取得したスタンプは、年間最大5千円分の小金井さくらポイントに交換できます。

対 市内在住の要介護認定等を受けていない65歳以上の方

■参加方法 商工会窓口で登録申請を行ってください
■登録申請について 商工会、事業について 介護福祉課包括支援係

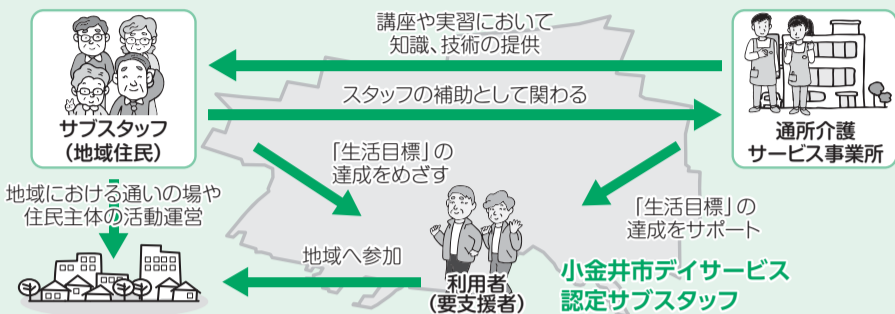
市デイサービス 認定サブスタッフ 養成講座

介護予防や地域について学びながら、デイサービスで職員の補助として活動する元気な高齢者の方を養成します。（左図参照）

対 市内在住の要介護認定等を受けていない65歳以上の方

■開催時期 市報等でお知らせします

問 介護福祉課包括支援係



地域の見守り ひとり暮らし高齢者と高齢者世帯

準友愛活動員の電話訪問

ひとり暮らしの方等の話し相手や日常生活の相談等を無料で行います。

対 ひとり暮らしまたは高齢者世帯（日中のみひとりの方も可）

問 介護福祉課高齢福祉係、各地域包括支援センター

ひと声訪問

（牛乳等の配達）

牛乳またはコーヒー牛乳を無料で配達し、見守りを行います。

対 日常的に見守りが必要な市民税非課税世帯のひとり暮らしまたは高齢者世帯で、近隣に親族がいない方

問 介護福祉課高齢福祉係、各地域包括支援センター



緊急通報システム

民間緊急通報事業者に通報できる無線発報器（ペンダント式）等を貸与し、緊急時にボタンを押すと救護者による救助等を得ることが出来ます。

対 ひとり暮らしまたは高齢者世帯（日中のみひとりの方

方も可）で、救急車を呼ぶような慢性疾患等のため常時注意を要する方

問 介護福祉課高齢福祉係、各地域包括支援センター



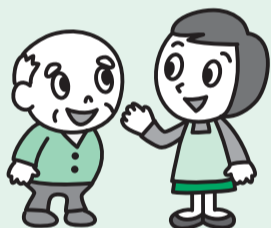
無線発報器（ペンダント式）

高齢者の話し相手に

ひとり暮らしの高齢者の話し相手になります。

利用を希望する方、会員としてボランティアを希望する方は、ご連絡ください。

問 小金井ボランティア・市民活動センター



高齢者福祉電話の貸与

定期的に安否確認の必要があり、近隣に親族がいな

いひとり暮らしまたは高齢者世帯で、電話のない方に電話を貸与します。

対 市民税非課税世帯

■設置費、毎月の基本料金と通話料700円までは市が負担します。市の負担を超える分が利用者負担となります

問 介護福祉課高齢福祉係、各地域包括支援センター

ことぶき理容券 （割引券）の配付

市内のことぶき理容協力の店を利用するとき、理髪・洗髪料等が2千円割引になります。

対 ひとり暮らしで近隣に親族がいない市民税非課税世帯の高齢者

問 介護福祉課高齢福祉係、各地域包括支援センター

入浴券の配付 （公衆浴場）

公衆浴場の無料入浴券（都内共通）を月7枚配付します。

対 ひとり暮らしで近隣に親族がいない高齢者で、自宅にふろがなく、あっても壊れているか、身体的状況により使えない方

問 介護福祉課高齢福祉係、各地域包括支援センター



配食サービス

週3回を基本として夕食を配達します。

対 要介護認定で「要支援または要介護」と認定されたひとり暮らしまたは高齢者世帯の方で、精神的、身体的理由等により食事の用意ができない方※原則として、近隣に親族がいる場合は利用できません

¥1食600円（市民税非課税世帯は300円）

他 退院したばかりの方を対象に緊急配食サービスもあります

問 介護福祉課高齢福祉係

問 介護福祉課高齢福祉係、各地域包括支援センター

家具転倒防止器具の取り付け

家具転倒防止器具等を給付し、ご自宅に取り付けます。

対 市内在住で、ひとり暮らし高齢者、または高齢者世帯（近隣に親族が居住していないこと）で、当該家屋に引き続き居住する、過去に同制度を利用していない方

問 介護福祉課高齢福祉係



小金井市	
介護福祉課高齢福祉係	(☎042-387-9843)
介護福祉課包括支援係	(☎042-387-9845)
関連施設	
小金井きた地域包括支援センター	(☎042-388-2440)
小金井みなみ地域包括支援センター	(☎042-388-8400)
小金井ひがし地域包括支援センター	(☎042-386-6514)
小金井にし地域包括支援センター	(☎042-386-7373)
権利擁護センター	(☎042-386-0121)
小金井ボランティア・市民活動センター	(☎042-387-0011)
桜町高齢者在宅サービスセンター	(☎042-381-0006)
本町高齢者在宅サービスセンター	(☎042-388-8011)
中町高齢者在宅サービスセンター	(☎042-386-6513)
社会福祉協議会	(☎042-386-0294)
緑寿園ケアセンター	(☎042-462-1206)
小金井あんず苑	(☎042-388-7511)
商工会	(☎042-381-8765)

問合せ先

身体障害者手帳・愛の手帳をお持ちの方へ

自動車のガソリン代を助成

身体障害者手帳・愛の手帳をお持ちの方が生活のために使用する、自動車のガソリン代の一部を助成しています。

すでに助成の決定を受けた方は、請求書(8月末ごろに発送)を提出してください。

対自動車税または軽自動車税が減免されている方で、障がいのある方(※)が自ら運転するか、生計を同じくする方が障がいのある方のために運転する場合※個別等級で体幹または下肢障がい1～3級、視覚障がい1・2級、内部障がい1級の方、愛の手帳1・2度の方■助成額▽ガソリン1リットルにつき75円、1か月4リットルまで▽軽油1リットルにつき40円、1か月75リットルまで■振込日

9月30日(水)※指定日以降、通帳で確認してください。金融機関によっては2・3日遅れることがあります■申9月10日までに、請求書に令和2年3月～8月分のガソリン等の使用量が記入されている領収書を添えて、直接、自

白寿・100歳の方に長寿をお祝いの品を贈呈

高齢者の方の長寿をお祝いし、令和2年9月1日現在、白寿(99歳)、100歳の方に、記念品を9月中にお送りします。☎介護福祉課高齢福祉係(☎042-387-9843)

善意の輪

立生活支援課相談支援係(市役所第二庁舎2階☎042-387-9841 FAX 042-384-2524)へ

市取扱分

◎7月分(敬称略)

【特定寄附】

◆市の老人福祉のために▽4千500円▽コスモス・サークル(サブスタツプ1期生)

子育て

予防接種等保健衛生事業は健康ガイドへ

子ども家庭支援センターからのお知らせ

【はぐらんどば(双子のつうい)】

時9月26日(土)午後1時30分～3時30分 情報交換や仲間づくり 対多胎児とその家族

および多胎児妊婦の方他初めての方は、事前にご連絡ください■申電話または直接、同センターへ

【カルガモ教室】

時10月28日、11月25日、12月23日

日いずれも水曜日午前10時～11時30分(全3回) 内親子のふれあい遊びや親同士との交流を通じ、子どもへの関わり方を学ぶ 対令和元年8月～12月生まれの子どもと保護者※父親も歓迎 定10組(多数抽選)

申9月15日までに、電話または直接、同センターへ

プレママ・プレパパ

【プレママ・プレパパ】

時9月29日(火)午後2時～3時 内助産師や先輩ママを囲んで、産後の育児について学ぶ 対妊婦とパートナー(妊婦一人での参加も可)※第一子

出産の方を優先 定8組(申込順) 申9月2日から、電話または直接、同センターへ

◆共通◆

所保健センター 園子ども家庭支援センター

1 ゆりかご (☎042-321-3141) 2 月曜・日曜・祝日を除く

ファミリー・サポート・センター 会員説明会

登録を希望する方に、流れや仕組みを説明します。 時9月19日(土)午前10時～11時30分 所保健センター 対依頼会員 市内在住で、原則生

後57日～小学生の子どもと同居している保護者▽協力会員 以上の方(協力会員講習会への参加が必要です) 申9月5日から、電話でファミリー・サポート・センター(☎042-321-1701) 日曜・祝日を除く 午前9時～午後5時)へ



公立学校運営連絡会および学校運営協議会、市立小・中学校学校公開の開催状況について

新型コロナウイルス感染症対策の観点から、今後の開催日時・方法等について変更になることがあります。

詳細は、市ホームページをご覧ください。各学校へお問い合わせください。

園指導室指導係(☎042-387-9877)

就業援助制度 給食費相当分を支給

就業援助要保護認定者(7月認定者は除く)の方に、4月～6月の小中学校休校期間中の給食費相当分を8月31日(月)に支給しています。

園学務課学務係(☎042-387-9874)

地域子育て応援講座 ひがし赤ちゃんCafe

時9月17日、10月1日、15日、

11月5日、19日いずれも木曜日午前10時～11時30分(全5回) 所公民館東分館 園真木千壽子さん(学芸の森保育園園長)ほか 対市内在住・在勤・在学で、第一子が令和元年10月1日以降に誕生した保護者

と子ども 定8組(申込順) 千円(材料代) 申9月2日から、電話または公民館東分館窓口(☎042-384-4422)へ

子どもと読書に関する講座 親子でたのしみ絵本とわらべうた

時9月15日(火)午前10時30分～11時30分(10時20分開場) 所図書館本館地階集客室 園落合美知子さん(おはなしとおんがくのちいさいおうち主宰) 対市内在住の7か月～2歳6か月の子どもと保護者

定10組(申込順) 他手話通訳あり(要事前申込) 申9月1日から、電話または直接、図書館本館(☎042-383-1113 8 FAX 042-384-3728)へ

子育て相談

ひとりで抱えずご利用ください

【電話相談窓口】

子ども家庭支援センター(☎042-321-3146=月曜～土曜日午前9時～午後5時) ※臨床心理士による専門相談(月1～2回。要予約)も行っています

【子育てひろば相談】

▷子ども家庭支援センターゆりかご(☎042-321-3141=火曜～土曜日午前10時～午後4時) ▷各児童館(本町児童館=☎042-383-1176、東児童館=☎042-383-1177、貫井南児童館=☎042-383-9777、緑児童館=☎042-383-6910)

— ◆共通◆ —

園子ども家庭支援センター(☎042-321-3161)、児童青少年課(☎042-387-9847)

児童扶養手当の支給

9月期分 7～8月分 振込日 9月10日(木)

振込日以降、通帳でお確かめください。金融機関によっては2・3日遅れる場合があります。

次のような場合には、ご連絡ください。▽振込日以降、7日を過ぎても振り込まれない場合▽氏名、住所、口座を

変更した場合▽施設に入所した場合 園子育て支援課手当助成係(☎042-387-9839)

子どもの笑顔をみんなで守る 虐待かな?と思ったら(通告・相談)

・連絡は匿名で行うことも可能です。 ・連絡者や連絡内容に関する秘密は守られます。 ▽子ども家庭支援センター(相談窓口) ☎042-321-3146 月曜～土曜日午前9時～午後5時

▽児童相談所虐待対応ダイヤル(緊急時) ☎1889-9

※お近くの児童相談所につながります

※☎1889がつながらない場合は、☎0570-064-000へ

幼児教育・保育の無償化施設等利用費の請求を受け付けます

無償化の対象となる施設の利用料(令和2年4月～9月)について、施設等利用費の請求を受け付けます。

請求書が利用している施設から配布されない場合は、市ホームページの案内をご覧ください。

申9月15日～10月14日(必着)に、郵送で保育課保育係(〒184-8504住所不要 ☎042-387-9846)へ

令和3年度

保育施設等入所案内を配布

■配布開始日 9月1日(火)

■配布場所 保育課(市役所第二庁舎3階)、各保育施設等、市ホームページ

他▷すでに申し込んでいる方の保育施設等利用申請は、令和3年3月31日で有効期限が切れますので、令和3年4月以降も引き続き入所を希望する場合は、改めて申請が必要です▷市外保育施設等の利用を希望する場合は、締切日・必要書類等が各市区町村で異なりますので、確認のうえ、早めに手続きをください

園保育課保育係(☎042-387-9846)

健康ガイド

健康課(保健センター)
 ☎042-321-1240
 〒184-0015
 貫井北町5-18-18

健康講演会

乳がん自己検診法

時10月1日(木)午後2時〜3時30分
 所上之原会館講堂
 裕雄さん(市医師会会員) 定15人(申込順) 他保育あり 申9月1日から、電話で健康課へ

歯科健康講演会

あなたの滑舌を測定しましょう

時10月7日(水)午後1時30分〜3時
 所上之原会館講堂
 松田詠子さん(市歯科医師会会員) 定15人(申込順) 申9月1日から、電話で健康課へ

体組成測定でボディメイク教室

脂肪・筋肉・骨など、体を

試してみませんか「こころの体温計」

「こころの体温計」とは、パソコンやスマートフォンなどで、いつでも気軽にストレス度や落ち込み度を確認できるメンタルチェックシステムです。

なお、同システムは、自己診断であり、医学的診断をするものではありません。結果に関わらず、心配なことがありましたら、早めに専門家への相談をおすすめします。

■おもなコンテンツ▷本人モード▷家族モード▷赤ちゃんママモード▷ストレス対処タイプテスト▷アルコールチェックモード

■URL <https://fishbowlindex.jp/koganei/demo/index.pl> (右記QRコード)



問健康課

構成する体成分を測定し、健康について学びます。
 時10月13日(火)、19日(月)午前10時〜午後0時30分(全2回) 所保健センター対市内在住の20〜64歳の方定10人(申込順) 他保育あり 申9月1日から、電話で健康課へ

妊婦歯科健診

時10月12日(月)午後1時受付開始(健診終了は3時ごろ) 所保健センター 対個別健診未受診(予定も含む)で、おむね16〜27週の妊婦の方定10人(申込順) 申9月1日から、電話で健康課へ

むし歯予防教室

時10月1日〜22日の毎週木曜日午前9時45分から、10時15分から 所保健センター 内歯磨き練習、栄養講話など ※希望者は引き続き歯科健診も受けられることができます 対平成30年3月生まれ(2歳6か月)〜令和元年9月生まれ(1歳)の子ども ※転入等で対象年齢

離乳食教室

【2回食への進め方】

時10月15日(木)午後2時45分〜3時45分
 対おむね6〜7か月児の保護者

を過ぎている場合は、ご相談ください 定各回5人(申込順) 申9月1日から、電話で健康課へ

【3回食への進め方】

時10月8日(木)午後1時30分〜2時45分
 対おむね8〜11か月児の保護者

◇共通◇

所保健センター 内管理栄養士・歯科衛生士による講義 定各日9人(申込順) 他母子同室です 申9月1日から、電話で健康課へ

健康メモ

三次喫煙

ハンサムな俳優が、渋い顔にくわえたばこで仕事に打ち込んでいる。とてもさまになっ

喫煙者が吐き出した煙を他の人が吸い込んでしまう、「受動喫煙(二次喫煙)」はご存じの方も多いと思います。さらに最近では、「残留受動喫煙(三次喫煙)」という概念が

胃がん検診・肺がん検診・大腸がん検診・乳がん検診を実施します

同時に4つの検診が受けられます。いずれか1つでも構いません。

時所下表のとおり内¥

①胃がん検診(バリウムを飲んでの胃部X線検査) 1千円
 ②肺がん検診(胸部X線検査、喀痰細胞診) 1千円
 ③大腸がん検診(免疫学的便潜血検査2日法) 500円
 ④乳がん検診(女性スタッフによるマンモグラフィ検査) 2千円

※いずれも受診票の提出時に納入▽生活保護世帯の方は、減免制度があります▽住民税非課税世帯の方を対象に、検診費用の一部返還を予定していますので、受診時の領収書の保管をお願いします

①胃がん検診 令和3年3月31日現在40歳以上の方。ただし、次の方は受診できません▽前回の受診後、およそ1年たっていない方▽過去1年以内に開腹手術を受けた方▽腸閉塞の既往がある方▽妊娠中もしくは妊娠している可能性がある方▽まっすぐ立つことが難しい方▽検査中指示に従って動けない方▽バリウムアレルギーの方▽誤嚥をしやすい方▽問診により、検診をお断りする場合があります

②肺がん検診 令和3年3月31日現在40歳以上の方。現在40歳以上の方④乳がん検診 令和3年3月31日現在40歳以上の女性で、平成31年4月以降に市の乳がん検診を受診していない方。なお、次の方は受診できません▽現在授乳中、妊娠中、断乳後6か月以内の方▽乳房疾患で治療中、経過観察中、手術後の方▽まっすぐに立つことが難しい方▽心臓にペースメーカーを装着している方▽豊胸手術をした方▽問診により、検診をお断りする場合があります

③大腸がん検診 令和3年3月31日現在40歳以上の方。④乳がん検診 20人(多数抽選) ⑤大腸がん検診 検査キット等を郵送しますので、期間内に提出してください

⑥申込結果は、実施日の約3週間前に郵送予定です▽検診時間の指定はできません 申9月15日(必着)までに、郵送(1人1通)で住所・氏名(ふりがな)・生年月日・電話番号・希望する検診名・胃がん検診、肺がん検診、乳がん検診を受診される方は希望日(3つまで)。乳がん検診は午前・午後の希望)・肺がん検診を受診される方は喀痰細胞診受診希望の有無(有りの場合は喫煙年数と1日本数)を明記し、健康課へ

同時に4つの検診が受けられます。いずれか1つでも構いません。

同時にご希望の検診が受けられます。いずれか1つでも構いません。

問健康課

	実施日	検診場所	胃がん検診	肺がん検診	大腸がん検診	乳がん検診
男性のみ	11月2日(月)	市役所本庁舎	○	○	○	○
	11月7日(土)		○	○	○	
	11月9日(月)	上水公園運動施設	○	○	○	○
女性のみ	11月10日(火)~14日(土)	保健センター	○	○	○	○

※胃がん検診、肺がん検診、大腸がん検診は午前中のみ

インターネットでの申込方法

東京共同電子申請・届出サービス (<https://www.shinsei.elg-front.jp/tokyo2/navi/index.html> 右記QRコード) で、各種がん検診の申し込みができます。



サイト内下部の団体選択の下にある市町村から「小金井市」を選択し、キーワード検索で「がん」と検索してください。※市ホームページからもアクセスできます

情報ア・ラ・カルト

このコーナーでは、市民グループなどの催し物等を紹介しします。事業の実施内容に市および教育委員会は携わっていませんので、ご不明な点は、主催者にお問い合わせください。
(掲載内容についての責任は主催者側に負っていただきます)

後援事業

掲載を希望する団体は、後援申請を行った担当課に記載方法・締切日などを確認してください。

催し・講座

●カモン!!こがねいキャンペーン
時9月13日(日)まで 所小金井市内の店舗を利用した写真を撮影し、店舗名・感想と一緒にSNSに投稿して、抽選で賞品をもらおう 他ホームページを参照 所小金井青年会議所・山城 (☎090-3856-6503 HP https://koganeijc.com/come-on-koganei/)

●東小金井南口商店会 ヒガコ・ミナミの感染症拡大防止キャンペーン
時9月1日(火)～30日(水) 内安心して商店街を利用いただけるよう、思いやり間隔に配慮した取り組みを行っています。ポスター等で商店会の取り組みを、お知らせしています 所同商店会・谷合 (☎042-384-3137)

●エコクラフト-藍のたたき染めエコバッグ
時9月9日、16日、30日いずれも水曜日午前10時～11時30分、午後1時～2時30分 所環境楽習館 定各回3人(申込順) ¥600円(材料費等) 申9月1日から、電話でNPOこがねい環境ネットワーク (☎080-4091-8250) へ

●認知症講座「認知症の方の入院生活-せん妄とは」
時9月12日(土)午後1時30分～3時 所聖ヨハネ会本館戸塚ホール(桜町1-3-22) 講中村享子さん(桜町病院認知症看護認定看護師) 定10人(申込順) 時マスク必須 所同病院認知症疾患医療センター (☎042-383-4114=月曜～金曜日午前9時～午後4時)

●精神保健福祉講演会-みんなでやろう家族SST
時9月12日(土)午後1時30分～4時 所市民会館・萌え

木ホール(商工会館3階) 講向川原聖名子さん(SST社会生活技能訓練リーダー) 定48人(当日先着順) 所精神障害者家族会あじさい会・森田 (☎042-388-3729)

●オペラ集団I CANTORIサロンシリーズ「ラ・ボエーム」(字幕付き)ハイライト公演
時9月12日(土)午後7時30分開演 所小金井 宮地楽器ホール小ホール 定43人 ¥3,500円(全自由席) 申電話またはEメールで同団体・小林 (☎080-5973-2077) 所i.cantori.ticket@gmail.com) へ

●訪問型子育て支援者養成講座-訪問保育
時9月18日～10月24日の金曜・土曜日午前9時30分から(10月2日を除く。全11回) 内主にオンラインでの講座 定5人(申込順) ¥無料 申9月1日から、Eメール(氏名・電話番号を明記)でSACHI・高橋 (☎042-316-7861) info@sachimama.jp) へ

●ラミィキューブ練習会
時9月19日(土)午後1時～10時(入退場自由) 所小金井 宮地楽器ホール 内脳トレにもなるボードゲームの練習 対小学校3年生以上 ¥500円 他予約優先。当日来場可 申電話、EメールまたはSMSでラミィキューブの会・井口 (☎090-7632-3260) tablegames@buckeye.co.jp) へ

●庭木剪定入門
時9月28日～10月19日の毎週月曜日午前10時～正午(全4回) 所公民館緑分館ほか 講笠原謙次さん(植木研究家) 対市内在住の方 定20人(申込順) ¥1,000円 申9月2日から、笠原 (☎090-6023-8443) へ

スポーツ

●グラウンドゴルフ秋の大会
時10

月20日(火)午前9時～午後1時(雨天=27日) 所上水公園運動施設グラウンド 対市内在住の方 ¥200円

官公署 だより

●エイジフレンドリー補助金 高齢者が安心して安全に働くことができるよう、中小企業事業者が職場環境を改善するための対策に補助を行います。新型コロナウイルス感染症対策も対象 申ホームページを参照のうえ、10月31日までに同補助金事務センター (☎03-6381-7507 HP https://www.jashcon-age.or.jp) へ

●家庭のゼロエミッション行動推進事業 設置済みのエアコン・冷蔵庫・給湯器を省エネ性能の高い対象家電に買い替えると、商品券等が付与されます 申詳細はHPを参照のうえ、令和3年3月31日までに、東京ゼロエミポイントコールセンター (☎0570-005-083 HP https://www.zero-emi-points.jp/about/) へ

●警察に対する相談は、相談専用電話#9110へ 緊急な対応を必要としないけれど、ストーカーやDV、悪質商法などで警察に相談したい悩み・心配ごとがある場合は、警察相談専用ダイヤル(☎#9110)をご利用ください 所小金井警察署 (☎042

(当日納入) 申9月30日までに、電話で市グラウンドゴルフ連盟・村杉 (☎042-301-7866) へ

-381-0110)

●東京消防庁救急相談センター #7119をご利用ください 急な病気やケガで救急車を呼んだほうがよいのかを迷ったり、病院に行くことを迷う時には、救急相談センター(☎#7119)をご利用ください。救急相談医療チームが24時間・年中無休で対応します 所小金井消防署 (☎042-384-0119)

●災害時の断水に備えましょう 災害時の断水に備え、最寄りの災害時給水ステーションの場所を確認しておきましょう。日ごろから水道水のくみ置きをするのも有効です。詳細はホームページ参照 所都水道局 (☎042-548-5362 HP https://www.waterworks.metro.tokyo.jp/kurashi/shinsai/)

●災害時に甚大な被害を受けた方に対する都税の減免や納税の猶予の制度があります 納期限までに申請を行うと、被災の程度等によって減免する制度があります。詳細はホームページ参照 所立川都税事務所 (☎042-523-3171 HP https://www.tax.metro.tokyo.lg.jp/common/genmen.html)

サークルのひろば

掲載を希望する団体は、公民館各館へ。開催日・場所等の詳細は、各団体へ。

●健康太極拳の会 原則毎週木曜日午前10時～正午。貫井北町集会場で。心身の調和を保ちます。見学自由。連絡は横井(☎042-328-6088)
●南パレットの会 原則第1・3月曜日午後1時～3時、公民館貫井南分館で。初心者、経験者、いっしょ

に楽しく絵を描きましょう。講師は吉田高行さん。連絡は浜野(☎042-383-6923)

●童謡唱歌・昭和歌謡を歌う会 原則第1・3月曜日午前10時～11時30分、スタジオりずみつく(前原町4丁目)で。伴奏に合わせて懐しの歌を歌いましょう。連絡は小松(☎090-7634-5370)

Event

学び・くらし

保育士就職支援研修会・就職相談会

時9月12日(土)午前10時30分～午後2時

分 午後2時～4時 就職相談会 所武蔵野スイングホール(JR武蔵境駅徒歩2分) 対都内で就職を希望する保育士資格をお持ちの方、資格取得見込みの方 申当日直接会場へ 所保育課保育係 (☎042-387-9846)

陶芸入門教室

時10月5日～12月7日の月曜日午前10時～正午(全6回)

所公民館貫井北分館 対市内在住・在勤・在学の方(初めて陶芸をする方優先) 講東田茂正さん(陶芸家) 定8人(多数抽選) ¥5千円(材料費) 申9月13日(必着)までに、往復はがき(1人1通)に住居・氏名(ふりがな)・年齢・性別・電話番号を明記し、公民館貫井北分館「陶芸入門教室」係(〒184-0001 5貫井北町1-11-12 ☎042-385-3401) へ

成人学校

「子育て世代対象講座」布で作るみつろうラップ・お洒落に楽しむエコライフ

時9月24日(木)午前10時～正午 所公民館東分館 講古瀬陽子さん(キャンドル作家) 対

市内在住・在勤・在学で、子育て中の保護者の方 定8人(申込順) ¥千円(材料代) 他保育あり(2歳以上。5人。要事前申込) 申9月2日から、電話または公民館東分館窓口(☎042-384-4442) へ

「そこが知りたい!相続と贈与」
時9月29日、10月13日、27日いずれも火曜日午前10時～正午(全3回) 所公民館東分館 講丁子清さん(公認会計士) 対市内在住・在勤・在学の方 定20人(申込順) 申9月3日から、電話または公民館東分館窓口(☎042-384-4442) へ

「健康づくり講座-おうち時間で楽しむ初めての俳句」
時9月～令和3年3月(全6回) 内俳句を作り講師が添削します。講座は全て文通で行います 講小倉一郎さん(俳人) 対市内在住・在勤・在学の方 定30人(申込順) ¥920円 申9月2日～9日に、電話または公民館貫井北分館窓口(☎042-385-3401) へ

「子ども・子育て支援-地域で子育て-」
時10月8日(木)午前10時～正午 所公民館貫井北分館 内地域全体での子どもたちの見守り方、新しい生活様式での接し方を学ぶ 講榎田明子さん(NPO法人保育でニッポン理事長) 対市内在住・在勤・在学の方 定8人(申込順) 他保育あり(おむね2歳以上。5人。要事前申込) 申9月2日から、電話または公民館貫井北分館窓口(☎042-385-3401) へ



「青少年のための科学の祭典」 東京大会 in 小金井の 開催について

東京学芸大学構内で行う例年通りの形式(対面型)での開催は中止し、サイエンスショーなどをWEB配信します。

詳しくは、同祭典ホームページ (<http://www.u-gakugei.ac.jp/~ascest/ysf/index.html>) をご確認ください。

小中学生の夏休み作品展は、小金井 宮地楽器ホールにて開催します。

【夏休み生徒作品展】
時 9月20日(日)、21日(祝) 午前10時～午後4時
所 小金井 宮地楽器ホール地下1階市民ギャラリー
他▷混雑の場合、時間制限や人数制限あり▷詳細は同祭典ホームページ参照
問同祭典実行委員会事務局・本川 (☎090-7944-1900)、市生涯学習課生涯学習係 (☎042-387-9879)

出た生ごみをリサイクルしてできた堆肥を使用)、種ま

親子で循環型社会体験 (エコベジタブル) 教室

時 9月13日(日) 午前10時～11時
所 11時 畑の土作り(市内で)

小学校高学年～25歳くらいの方定10人(申込順) 申9月2日

「高校生のためのeiga」
 2019「自由部門最優秀作品賞」の映画を観た後、制作した高校生と語り合う対

青少年教育事業
 高校生がつくったドキュメンタリー映画「日本一大きいやかんの話」を観て語ろう!

スポーツ

総合学院

テクノスカレッジ体育館

時 11月7日(土)、8日(日) **所** 総合学院テクノスカレッジ体育館(前原町5-1-29) **他** 利用方法等詳細は市ホームページをご覧ください **申** 9月1日

午後1時から(申込順) **問** 生涯学習課スポーツ振興係

き、11月23日(祝) 午前10時～11時 野菜の収穫(全2回) **所** 東京学芸大学環境教育研究センター内実験圃場 **対** 市内在住・在勤・在学の方(中学生以下は保護者同伴) **定** 10人(申込順) **他**▷雨天延期▷時間は変更する場合があります **申** 9月2日から、電話または直接、ごみ対策課清掃係(市役所第二庁舎4階 ☎042-387-9835)へ

(☎042-387-2462)

南中学校テニスコート

夜間開放(後期)

南中学校の中庭テニスコート(ハードコート1面)を一般開放します。



時 10月1日～令和3年3月31日の午後7時～9時(金曜・土曜日・年末年始・行事等で使用できない日を除く)

市内先行受付

小野リサ WITH フェリアン・レザ・パネ Duo Delights 2021

世界を代表するボサノヴァ界のトップ・シンガー。心地よいグループとナチュラルな歌声に包まれる至福のコンサート。

時 11月14日(土) 午後4時開演 **出演** 小野リサ(ヴォーカル・ギター)、フェリアン・レザ・パネ(ピアノ) **料** 一般4千円、25歳以下席2千円



「ゲルハルト・オピッツピアノ・リサイタル」

ドイツピアノの魂を受け継ぐオピッツが贈る珠玉のコンサート。ベートーヴェン作曲のピアノ・ソナタをご堪能く

生を除く)

他▷詳細は、市ホームページをご覧ください▷使用可能日は、調整のうえ、結果を9月24日までに代表者に郵送します▷申請書は生涯学習課(市役所第二庁舎7階)で配布するほか、市ホームページからダウンロードできます **申** 9月7日(必着)までに、申請書に必要事項を明記し、郵送または直接、生涯学習課スポーツ振興係(〒184-8504住所不要 ☎042-386-1246)へ

だ。 **時** 11月22日(日) 午後2時開演 **出演** ゲルハルト・オピッツ **料** S席5千円、A席4千円、25歳以下席2千円



◇共通◇

所 同ホール大ホール **対** 市内在住・在勤・在学の方 **定** 各日30人(多数抽選) **他**▷重複応募や記入事項不備、指定期間外到着の申し込み無効▷一般発売日は9月27日(日)から▷未就学児の入場はできません **申** 9月14日～18日(必着)に、往復はがきに希望公演名・希望席種・希望枚数(1人2枚まで)・住所・氏名(ふりがな)・電話番号(市内在勤・在学の方は勤務先名または学校名)を明記し、小金井 宮地楽器ホール市内先行チケット係(〒184-0004本町6-14 ☎042-380-809)へ

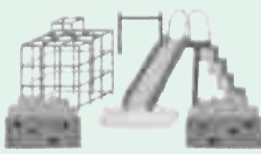
市立公園の情報をアプリで発信します

市では、株式会社パークフルと協定を締結し、無料アプリ「PARKFUL」に市立公園情報を掲載します。

公園の写真やイベント情報等の発信を通じて、公園の魅力向上を図ります。

URL <https://parkful.net/parkful/> (右記QRコード)

問 環境政策課緑と公園係 (☎042-387-9860)



スポーツ団体のご案内

市内には、どなたでもスポーツを楽しむ、健康増進に取り組める環境があります。

ここでは、皆さんの生涯学習としてのスポーツへの取り組みをお手伝いする活動をしている団体を紹介します。

各団体が実施する事業のうち、市が関係するものは、原則、市報でお知らせします。

その他の事業や現在の実施状況等詳細については、お問い合わせいただくか、各団体ホームページをご確認ください。

問 生涯学習課スポーツ振興係 (☎042-386-1246)

【体育協会】
 体育協会は、市民体育祭やシニアスポーツフェスティバルなど市のスポーツイベントを受託運営している

【総合型地域スポーツクラブ 黄金井倶楽部】
 黄金井倶楽部では、ヨガ、太極拳、スポーツ吹矢、脳トレエクササイズ、小学生陸上、幼児親子体操、フラ、ピラティス、卓球など、スポーツが苦手な方でも無理なく楽しく身体を動かせる種目の教室を開催しています。ふだん運動になじみのない方もぜひ、心身のリフレッシュに挑戦し、触れ合いの場を広げてみませんか。

問 NPO法人黄金井倶楽部 (☎042-406-2280 [HP](http://koganei-club.com/) <http://koganei-club.com/>)

..... 広告掲載等のお問い合わせは、(株)ホープ (広告代理店) ☎092-716-1401へ

家の近くにお墓を

保存版 引越し事例集 ガイドブック

無料で お送りします

資料請求
 ご相談専用ダイヤル
 09:00~20:00

通話無料 0120-02-8888

東京都新宿区西新宿1-25-1 新宿センタービル38階

メモリアルアートの大野屋 大野屋 霊園

広告 枠

9月は自殺対策強化月間

市では、自殺対策を総合的に推進するため、3月に自殺対策計画「こころに寄り添い いのちを支え合うまち 小金井」を策定しました。

自殺防止！東京キャンペーン

【相談窓口】

▷都自殺相談ダイヤル(☎0570-087-478=9月23日～27日は24時間受け付け)▷自死遺族のための電話相談(☎03-3261-4350=毎週木曜・日曜日、9月7日～10日いずれも午前11時～午後7時)▷都LINE相談はとLINE@東京(右記QRコード参照)



LINE登録用QRコード

☎健康課健康係(☎042-321-1240)

いのちを守るゲートキーパーになろう

市民の皆さんがゲートキーパーとして、必要時に対象者や身近な方々を支え自殺を防ぐことができる心構えを学びます。

時 9月27日(日)午前10時～正午

所 公民館貫井北分館

講 有田茂さん(社会福祉法人川崎いのちの電話事務局長)ほか

定 23人(申込順)

他 保育あり(2歳以上、5人。要事前申込)

申 9月2日から電話、Eメールまたは直接、図書館貫井北分室(☎042-385-3561 nukuikita-lib@kcd.biglobe.ne.jp)へ

子どもを見守る家

カンガルーのポケット 新デザインを募集します

市内のご家庭やお店などにご協力いただき、学校の登下校や放課後など子どもたちが困った時に助けを求められるよう、子どもを見守る家カンガルーのポケットのステッカーを表示しています。

このたび、新デザインを募集します。

■募集要件▷カンガルーの絵を入れること▷背景を入れる場合はシンプルにすること▷細かすぎるデザインは避けること

■サイズ B5

対 市内在住・在勤・在学の方

他▷作成する際に多少の調整をする場合があります▷作品の著作権は市教育委員会に帰属します▷作品は折れないように提出

してください

■応募方法 9月1日～30日(必着)に、郵送または直接、作品の裏に氏名(ふりがな)・住所・電話番号を明記し、指導室指導係(〒184-8504住所不要・市役所第二庁舎7階 ☎042-387-9877)へ



三鷹の森ジブリ美術館へ抽選でご招待



© Museo d'Arte Ghibli

時 10月1日(木) ①午前10時から②11時から③正午から④午後1時から⑤2時から

所 三鷹の森ジブリ美術館(三鷹市下連雀1-1-83)

対 入館者全員が、小金井市、三鷹市、武蔵野市、府中市、調布市、西東京市に在住の方

定 1,000人(多数抽選)

■注意事項▷1通につき最大6人まで応募可能▷当選者には、9月21日以降に招待状を郵送します▷電話での当落のお問い合わせはお受けできません▷同一グループでの複数枚の申し込みや、必要記載事項に不備がある場合は無効になります

他詳しくは、三鷹市ホームページ(https://www.city.mitaka.lg.jp/c_event/087/087275.html 右記QRコード)をご覧ください

申 9月14日(必着)までに、はがきに代表者の郵便番号・住所・氏名(ふりがな)・年齢・電話番号、入館者全員の氏名(ふりがな)・年齢、人数(代表者含む)、入館希望時間帯(①～⑤のいずれか)を明記し、三鷹市芸術文化課(〒181-8555 三鷹市野崎1-1-1 ☎0422-45-1151内線2912)へ



JR三鷹駅南口から▷玉川上水沿いの「風の散歩道」を歩いて約15分▷コミュニティバスで約5分

東京都・子供の健康相談室	受付時間▷平日=午後6時～翌朝8時▷休日(土曜・日曜・祝日)=午前8時～翌朝8時 ☎#8000=プッシュ回線の固定電話、携帯電話 ☎03-5285-8898	24時間テレホンサービス	▷東京消防庁救急相談センター ☎#7119=プッシュ回線の固定電話、携帯電話 ☎042-521-2323	▷東京都保健医療情報センター・医療機関案内ひまわり ☎03-5272-0303 聴覚障害者向け専用 FAX03-5285-8080	小児救急(365日24時間)	▷武蔵野赤十字病院 武蔵野市境南町1-26-1 ☎0422-32-3111
---------------------	--	---------------------	--	---	-----------------------	---------------------------------------

<h3>休日診療</h3> <p>受付時間：午前9時～正午、午後1時～5時 準夜→午後5時30分～9時</p> <p>※ 新型コロナウイルスの感染拡大に伴い、診療科目にかかわらず、必ず電話で確認のうえ、受診してください</p> <p>●印は病医院所在地 ○内は診療科目</p>		<p>この休日診療は、小金井市医師会、小金井歯科医師会、小金井市薬剤師会の協力で行っています。</p>	<h3>休日歯科診療</h3> <p>診療時間：午前9時～正午、午後1時～5時</p> <p>※ 応急処置に限ります</p>	<h3>薬局</h3> <p>午前9時～正午 午後1時～5時</p> <p>薬を処方された場合は、各医療機関受付にお問い合わせください。</p>		
9月6日(日) ひがし北内科クリニック 北小井(内) 振野公園(内) けやき通り(内) 東小金井(内) 振野町5-11-5 パビスプラザ202 ☎042-401-2353	竹田内科クリニック 西の久保通り(内) 買井南町二丁目(内) 買井団地(内) 買井南町5-20-13 ☎042-381-6627	大見医院 北小井(内) 振野町5-5-6 ☎042-385-2272	千賀皮膚科クリニック 武蔵小金井(内) 南口(内) 小倉井(内) 買井南町(内) 東小金井(内) 本町1-18-10 小倉井本町ビル4階 ☎042-380-5611	清水医院 北小井(内) 北大通り(内) 本町4-19-16 ☎042-384-1212	三浦歯科医院 北小井(内) 北大通り(内) ドラッグストア(内) 緑町4-5-2 ☎042-381-8241	みなみ調剤薬局 (買井南町5-20-15) ☎042-381-7405 にじいろ薬局 (振野町5-9-9クレール1F) ☎042-316-3795
9月13日(日) 小金井おおはクリニック けやき通り(内) 小倉井(内) 銀行(内) 本町5-15-8 ラメゾン プランシュ2-B ☎042-383-7149	うちやまクリニック 東小金井(内) 南口(内) 千(内) 都営アパート(内) 東町4-43-15 MKシエムズマンション1F ☎042-382-1715	和田クリニック 至武蔵小金井駅南口(内) 小倉井(内) 買井南町(内) 前原坂上交差点(内) 本町1-6-2 メゾンD小金井112 ☎042-381-1112	こがね耳鼻咽喉科クリニック 武蔵小金井(内) 南口(内) 小倉井(内) 買井南町(内) 東小金井(内) 本町1-18-3 ユニール武蔵小金井 スイート3階301号室 ☎042-387-8176	小金井太陽病院 武蔵小金井(内) 南口(内) 小倉井(内) 買井南町(内) 前原坂上交差点(内) 本町1-9-17 ☎042-383-5511	大沢歯科医院 買井橋(内) 玉川上水(内) 一(内) 買井北町3-38-18 ☎042-385-1771	サエラ薬局武蔵小金井店 (本町5-15-85) ☎042-316-1840 さくら薬局小倉井本町店 (本町1-5-6) ☎042-386-2681 薬局日本メディカル (本町1-18-3) ☎042-316-5407