



3.7.1 現在

世帯数 62,426 (40増) 男 61,244 (61増)

人口 124,521 (86増) 女 63,277 (25増)

※ 世帯数および人口は、住民基本台帳によるものであり、外国人住民の方を含みます。()内は前月比

ホームページ <https://www.city.koganei.lg.jp/>

モバイル(携帯電話)版 <http://www.city.koganei.lg.jp/m/index.html>

イベント等の最新情報については、事前に各担当部署や主催者にお問い合わせいただくか、市ホームページをご確認ください。

新型コロナウイルスワクチンについて

■新型コロナウイルス感染症対策小金井市コールセンター (☎042-316-7666、聴覚に障がいがある方など=FAX042-316-7667)

※▷土曜・日曜・祝日を含む午前9時～午後5時▷かけ間違いにご注意ください

12～15歳の方に新型コロナワクチン接種券を発送します

■発送日 7月16日(金)

■予約受付開始 接種券が届き次第

■接種会場 市内指定医療機関※接種券同封の会場一覧または市ホームページをご覧ください

■他 7月17日以降に12歳になる方には、誕生月の月末または翌月初旬に接種券を発送する予定です

市内接種会場の予約方法

市予約システム
ウェブサイト

(<https://v-yoyaku.jp/132101-koganei>右記QRコード)



自動電話応答システム

☎050-5445-9725

市コールセンター予約専用ダイヤル

☎042-316-7665

※フリーダイヤルではありません。予約枠に空きがある場合には予約専用ダイヤルにおつなぎします

指定医療機関に直接予約

(外来受診時、電話など)

高齢者への接種実績について

7月7日現在、24,310回(7月1日現在の65歳以上人口の約93%)の65歳以上の方への1回目のワクチン接種が完了しました。今後も引き続き希望する接種対象年齢全ての方への接種を進めていきます。多くの方が9月上旬までには接種を受けることができる体制を確保しておりますので、落ち着いて予約をお取りください。



ワクチン接種後の副反応について

一般的にワクチン接種後には、ワクチンが免疫をつけるための反応が起こり、接種部位の痛み、発熱、頭痛等が生じる場合があります。

ワクチン接種後は、そのまま接種会場で15～30分待機して経過を見ることとなっています。万が一、アナフィラキシーが起きた場合も、どの接種会場でも、医療従事者が必要な対応をできるように万全の準備をしています。

【接種後に気になる症状がある場合の相談】

都新型コロナウイルスワクチン副反応相談センター (☎03-6258-5802=土曜・日曜・祝日を含む24時間対応)

転出・転入に伴うワクチン接種券について

ワクチン接種は、原則として住民票所在地で行います。接種券の発送後(65歳以上の方には4月19日、16～64歳の方には6月14日に発送済み)に、転出または転入された方は、次の手順で接種券の再発行ができます。

【転出される方】

転出先の自治体で接種券の再発行を受けてください。手続きに小金井市の接種券が必要です。

【転入される方】

市コールセンターへご連絡ください。接種券の再発行の際は、前住所地に届いた接種券が必要です。捨てずにお持ちください。

みどりのこども絵画コンテスト —小金井市のみどりをみらいへつなごう

市内のみどりをこれから生まれてくる子どもに引き継ぐために何が出来るか、自由な発想で表現した絵を募集します。

■対 市内在住の6～15歳の方

■応募条件▷四つ切りサイズの画用紙に、クレヨン、色鉛筆、水彩、油彩、版画を使用(デジタル作品を除く)▷1人1点

■結果発表 10月下旬に入賞者に通知

■作品の扱い▷応募作品の使用権は市に帰属します▷応募作品は返却しません▷入賞作品は市役所第二庁舎に展示します

■応募票配布場所 環境政策課(市役所第二庁舎4階)、公民館各館、市ホームページ

■応募方法 9月10日(消印有効)までに、応募票を作品の裏面にはり、郵送または直接、環境政策課緑と公園係(〒184-8504住所不要 ☎042-387-9860)へ

たこ原画コンクール「凧の絵」募集

入選作品を、来年1月に行う予定の新春たこあげ大会で配布する「凧の絵」として採用します。

■対 市内在住の小学生

■テーマ 寅(とら)

■応募条件▷1人1点▷オリジナルの作品▷B3判程度(52cm×37cm)までで縦長に製作▷画材は自由

■入賞入選 1点、佳作10点(入賞者に図書カードを贈呈)

■作品の扱い▷たこ原画コンクール展(たこあげ大会会場で開催)に展示▷主催者および第三者発行の印刷物等への掲載(学校名・学年・氏名を含む)

■応募方法 8月20日までに、作品の裏面に住所・氏名(ふりがな)・電話番号・学校名・学年を明記し、直接、各児童館または児童青少年課児童青少年係(市役所第二庁舎4階 ☎042-387-9847)へ



昨年の入選作品(田中理奈さん)

information

お知らせ

小学校給食調理業務の運営について説明会を開催

市では、同業務の民間委託を進めており、おいしく温かい給食を安定的に提供するとともに、委託により生み出された財源を学校給食の充実や明日の小金井教育プランの推進等、子どもたちのために還元しています。

令和4年4月からの同業務の運営について、保護者や地域の方を対象に説明会を実施します。

時所定 左表のとおり

Table with 3 columns: とき (Date/Time), ところ (Location), 定員 (申込順) (Capacity/Registration Order). Rows include 7月21日(水) at 第三小学校体育館, 7月22日(祝) at 市民会館・萌え木ホール, and 7月26日(月) at 第一小学校体育館.

申7月16日から、電話で学務課保健給食係(☎042-387-9874)へ

委員募集

「情報公開・個人情報保護審議会」

情報公開条例および個人情報保護条例に基づき制度の適正かつ円滑な運営を図るため、検討・審議します。定4人(選考)

市内在住で、令和3年10月1日現在18歳以上の方

任期10月1日～令和5年9月30日(年4回程度開催)

8月13日(必着)までに、郵送、ファクスまたは直接、小論文(800字以内・課題)「市民にとっての情報公開及び個人情報保護」・住所・氏名・年齢・性別・電話番号を明記し、総務課情報公開係(〒184-8504住所不要・市役所第二庁舎6階☎042-387-1992 FAX 042-386-1271)へ

公民館運営審議会

公民館の運営に地域の声を反映させるため、検討・審議します。

定2人以内(選考)

市内在住・在勤・在学中、令和3年5月1日現在18歳以上の方

任期9月9日～令和5年9月8日

申込書配布7月15日から、公民館本館または市ホームページで

教育委員会委員に

浅野智彦氏を再任

教育委員会委員の浅野智彦氏は、7月10日をもって任期満了となりましたが、令和3年第2回市議会定例会において議会の同意を得て再任されました。

なお、任期は7月11日～令和7年7月10日の4年間で、56歳、小金井市在住

7月15日～8月2日(必着)に、郵送または直接、申込書に必要事項・小論文(800字以内・課題)「これからの公民館運営と役割について」を明記し、公民館本館(〒184-0004本町2-15 ☎042-383-1184)へ

◆共通◆

報酬1万円(1回)

他▽市が設置する附属機関等の委員は、原則2つまで▽小論文は返却します▽選考基準・方法、開催回数等詳細はお問い合わせください

令和3年度非核平和事業

小金井市非核平和都市宣言の趣旨に基づき、非核平和事業を行っています。(左表)

非核平和映画会

8月4日(水)午後2時～4時30分(1時30分開場)

所 小金井 宮地楽器ホール小ホール

農業委員会農政部会

7月20日(火)、8月20日(金)、9月17日(金)、11月19日(金)、12月20日(月)いずれも午後2時30分から

市役所第二庁舎8階801会議室

内 農業振興計画の策定について

他 感染症拡大防止のため、傍聴については事前にお問い合わせください

問 経済課産業振興係(☎042-387-9831)、農業委員会

Table with 4 columns: 事業名, とき, ところ, 内容. Rows include 原爆写真パネル展, 横断幕掲示, and 原爆死没者への黙とう.

◆◆各種審議会等の開催日程◆◆

Table with 5 columns: 名称, とき, ところ, 内容, 問合先. Lists various committees and their meeting schedules.

※感染症拡大防止のため、傍聴については事前にお問い合わせください

事務局農政係(☎042-387-9802)

法定外公共物(里道・水路)の払い下げ等を実施

市が所有する法定外公共物(里道・水路)のうち、市が不要であると判断するものについて払い下げ等を行います。申請できる方は、隣接する土地所有者の方です。詳細はお問い合わせください。問 道路管理課道路測量係(☎042-387-9857)

東京都議会議員選挙(小金井市選挙区)の結果

7月4日に、東京都議会議員選挙が行われました。小金井市選挙区の選挙当日の有権者数は102,093人、投票者数は42,128人で、投票率は41.26%でした。開票の結果は、下表のとおりです。

問 選挙管理委員会事務局(☎042-387-9881)

Table with 3 columns: 当, 得票数, 所属. Lists candidates and their vote counts: 漢人あきこ (18,789票), 広瀬まき (14,097票), つじの栄作 (8,502票).

消費者コーナー
消費生活相談室
☎042-384-4999
消費者ホットライン
☎1888

インターネット通販のトラブルにあらためてご注意!

新型コロナウイルスを想定した新しい生活様式の実践例に通信販売の利用が示されています。インターネット通販のトラブルが増加傾向にあります。

事例1

有名家電メーカーの公式サイトだとお思い格安で販売されていたドライヤーを購入した。しかし、受注メールが届かないので改めてサイトを確認したところURLが公式サイトと違っており偽サイトだと気が付いた。

会社から利用料金を引き落とすという明細が届いた。オンラインで解約手続きをしようとしたが、パスワードを忘れてしまい手続きが出来なかった。事業者で電話で問い合わせているが、話し中でつながらない。

アドバイス

相談者はログインに必要なパスワード等の情報を忘れてしまい、解約や退会が出来ません。相談室から事業者に電話をし、無事解約することができました。入会時にクレジットカードの番号等の情報を登録するものは、無料期間終了後、自動的に有料会員に移行することが多く、その後も引き落としが続き、トラブルになるケースがあります。パスワードを忘れたり、登録していたメールアドレスを変更して使えないなど、本人確認が出来ない状況になると、解約や退会は困難になります。パスワードの管理と登録情報の更新は徹底しましょう。

通信販売にはクーリング・オフ制度はありません。事前

に返品・解約の条件や販売事業者の連絡先を確認しましょう。お金や個人情報情報の搾取を目的とした詐欺的な通販サイトもあります。少しでも怪しいと思ったら利用しないでください。

判断や対応に困ったら消費生活相談室にご相談ください。



郵送請求・電話窓口制度・広域交付住民票のご案内

日中、市役所に来られない方や、マイナンバーカードによるコンビニ交付を利用できない方は、その他の請求方法により、証明書等が交付請求できます。なお、代理人が請求する場合は本人直筆の委任状が必要です。また、対象者と請求者の関係が第三者の場合は、交付できない場合があります。詳しくは、お問い合わせください。

【郵送請求】

住民票の写しや戸籍の全部・個人事項証明書等が交付請求できます。ただし、日数が1週間程度かかりますので、余裕をもって請求してください。請求書(市ホームページからダウンロードできます)、手数料分の郵便定額小為替、本人確認書類(運転免許証、パスポート、マイナンバーカード)のコピーを同封し、返信用封筒に切手を貼って、送付してください。

【電話窓口制度】

電話で申請し、指定した取扱窓口で住民票の写し・除かれた住民票の写し、印鑑登録証明書、母子手帳、戸籍の附票・除籍の附票を受け取ることができます。

【必要書類】

必要書類(運転免許証、パスポート、マイナンバーカード)の顔写真付き住民票カードを含む。暗証番号の入力が必要で、その他官公署が発行した免許証、許可証もしくは資格証明書等

【手数料】

手数料1通300円

【共通】

市民課市民係(〒184-8504住所不要・市役所第二庁舎1階 ☎042-387-9830)



| 相談名 | とき | ところ・問合先 | 相談名 | とき | ところ・問合先 |
|----------------------------|---|--|---------------------------|--|--|
| 市民相談 | 月曜～金曜日 (市役所執務時間内) | 広報秘書課広聴係(市役所第二庁舎1階 ☎042-387-9818) | 労働相談 | 月曜～金曜日 午前9時～午後5時 | 労働相談情報センター国分寺事務所(国分寺市南町3-22-10 ☎042-321-6110) |
| 外国人相談 (English) | 随時 (Irregular) | ▷ところ=市民相談室 ▷予約が必要です(法律相談、 税務相談は月1回まで) | 高齢者介護相 | 月曜～土曜日 午前9時～午後5時30分 | ▷小金井きた地域包括支援センター (桜町1-9-5 ☎042-388-2440) ▷小金井みなみ地域包括支援センター (前原町5-3-24 ☎042-388-8400) |
| 法律相談 | 8月3・5・10・12・17・ 19・24・26・31日 | ▷法律相談、交通事故相談は、 7月16日から、直接または電話で受け付け | 高齢者向け 住宅改修相談 | 第1～4火曜日、第2・4木曜日 午後1時15分～5時15分 ※電話で各地域包括支援センターへ予約してください | ▷小金井ひがし地域包括支援センター (中町2-15-25 ☎042-386-6514) ▷小金井にし地域包括支援センター (貫井北町2-5-5 ☎042-386-7373) |
| 税務相談 | 8月11・25日(電話相談) | ▷外国人相談は、相談日の1週間前までに、直接または電話で受け付け(For English consultations, reservation by phone or in person is requested a week in advance.) | 木造住宅 耐震相談 | 第2木曜日 午後1時30分～4時30分 | まちづくり推進課住宅係 (市役所第二庁舎5階 ☎042-387-9861) へ1週間前までに予約してください |
| 人身の上相談 | なし | ▷その他の相談は、相談日の当日午前9時～正午に、直接または電話で受け付け | シルバー人材 センター 入会相談 | 第2木曜日 (祝日の場合は第1木曜日) 午後1時～3時 (午後1時までに来所の方) | シルバー人材センター本町作業所 (本町6-5-16 ☎0422-27-7117) |
| 建築・登記・ 表示登記相談 | 8月4日 | ▷広報秘書課広聴係(☎042-387-9818)へ予約してください | 福祉サービス 苦情・相談 | 水曜日 午後1時～5時 | 福祉オンブズマン事務局 (市役所第二庁舎8階802会議室 ☎FAX=042-383-1225)へ予約してください |
| 行政相談 | 8月19日 | ▷自立生活支援課(市役所第二庁舎2階 ☎042-387-9841/FAX042-384-2524) | 創業相談 店舗・事務所 物件探し相談 | 月曜～金曜日 午前10時～午後6時 | ▷ところ=東小金井事業創造センター (梶野町1-2-36) ▷同センターホームページ (http://ko-to.info/) 申込フォームまたは電話(☎0422-31-2040)で予約してください |
| 相続等暮らしの 書類作成相談 | 8月18日 | ▷外国人相談は、相談日の1週間前までに、直接または電話で受け付け | 福祉総合相談 (ひきこもり 相談含む) | ▷月曜～金曜日 午前8時30分～午後5時 ▷原則第1日曜日(市休日窓口の 第一開庁日に準ずる) | 福祉総合相談窓口(自立相談サポートセンター) (本町5-36-17 ☎042-386-0295) |
| 交通事故相談 | 8月10日 | ▷子育て支援課(市役所第二庁舎3階 ☎042-387-9836) | | | |
| 年金・労務相談 | 8月3日 | 教育相談所(本町6-5-3シャトー小金井別館3階 ☎042-384-2508) | | | |
| 手話通訳者設置 | ▷午前9時～午後1時=8月2・10・ 16・23・30日 ▷午後1時～5時=8 月5・12・19・26日 | 経済課(市役所第二庁舎4階 ☎042-384-4999) | | | |
| 女性総合相談 (夫婦・家族・ 人間関係) | 8月6・12・13・20・27日 午後1時30分～4時30分 ※保育あり(1歳以上の未就学児。要 事前申込) | | | | |
| ひとり親・ 女性相談 | 月曜～金曜日 (市役所執務時間内) | | | | |
| 教育相談 | 月曜～土曜日 午前9時～午後4時30分 | | | | |
| 消費生活相談 | 月曜～金曜日 午前9時30分～午後4時 (正午～午後1時を除く) | | | | |

8月の相談日 お気軽にご相談ください

後期高齢者医療保険制度のお知らせ

〈保険証の更新〉

医療機関での窓口負担(一部負担金の割合)は、毎年8月に前年の所得により見直します。(7月までは前々年の所得により判定されています)

一部負担金の割合が変わる方には、7月末までに新しい保険証を簡易書留で送付します。旧保険証は同封する封筒で返却してください。

割合が変わらない方には、新しい保険証は送付しません。現在お持ちの保険証を続けてお使いください。

【一部負担金の割合について】

本人または同一世帯の被保険者の住民税課税所得が、145万円以上の方の一部負担金の割合は3割です。

また、昭和20年1月2日以降生まれの被保険者および同じ世帯の被保険者の賦課の基となる所得金額の合計額が210万円以下の場合、1割負担となります。

ただし、一人世帯で収入が383万円未満の場合、または本人および同一世帯の被保険者(被保険者でない70歳～74歳の方を含む)の方の収入合計が520万円未満の場合は、申請により1割負担となります。

該当する方には、基準収入額適用申請書を送付しています。

※住民税課税所得は、「市民税・都民税納税・税額決定通知書」の課税標準額でご確認ください

〈減額認定証・限度額適用認定証の更新〉

【①住民税非課税世帯の方へ】

被保険者で住民税非課税世帯の方には、申請により、入院時の食事代や保険適用の負担が減額される限度額適用・標準負担額減額認定証を交付し

ます。

【②自己負担割合が3割の方へ】

同一世帯の被保険者全員の住民税課税所得がいずれも690万円未満の方には、申請により、保険適用の医療費の自己負担限度額が適用される限度額適用認定証を交付します。

◇①②共通◇

有効期限はいずれも7月31日です。現在交付されている方で各交付条件に該当する方は、改めて申請する必要はありません。7月末までに新しい認定証を送付します。

■交付条件①住民税非課税世帯の方②同一世帯の被保険者全員の住民税課税所得がいずれも690万円未満の方

〈保険料均等割額の軽減特例の見直し〉

世代間の負担の公平性等の観点から令和元年度から段階的に見直しが行われており、令和3年度が見直しの最終年度となります。これまで法令に基づく軽減(本則)に特例的に上乗せして軽減を行ってききましたが、令和3年度は、令和2年度に軽減特例対象だった方について、本則どおり7割軽減となります。

保険料が特別徴収(年金天引き)の方は、年度の前半(4～8月)は前年度の2月の引き落とし額と同額となり、後半(10～2月)で年度の保険料を調整します。引き落とし額への影響は10月からです。

医療保険を将来にわたり安心できる制度にするため、ご理解をお願いします。

◇全項共通◇

☎保険年金課高齢者医療係(市役所第二庁舎2階 ☎042-387-9834)

ご利用ください
就労支援サイト
こがねい仕事ネット

【事業者の方】
サイトの事業者登録ページから事業者登録申請手続きを行ってください。

審査を経てIDとパスワードを取得した後は、いつでも求人情報等の登録・変更・削除ができます。

■ホームページURL: <https://koganei-s.net/> (左記QRコード)



市では、新型コロナウイルス感染症の影響により、売上が減少している市内事業者に対し、市内経済活動の維持および事業の継続支援を目的とした同支援金の申請を受け付けています。申請期間がまもなく終了しますので、ご注意ください。

■モバイル(携帯電話)版 [tps://koganei-s.net/mobile/](https://koganei-s.net/mobile/)
■申請期限 7月31日(消印有効) 387-9834

まもなくこがねい事業者特別支援金の申請期限です

市では、新型コロナウイルス感染症の影響により、売上が減少している市内事業者に対し、市内経済活動の維持および事業の継続支援を目的とした同支援金の申請を受け付けています。申請期間がまもなく終了しますので、ご注意ください。

■申請書に必要事項を明記し、必要書類を添えて、郵送で、経済課産業振興係(〒184-18504住所不要 ☎042-387-9834)へ

■給付額 1事業者当たり原則10万円
■他支給要件・必要書類等詳細は市ホームページをご覧ください

市長の資産等報告書等の閲覧

市では、「政治倫理の確立のための小金井市長の資産等の公開に関する条例」に基づき提出された市長の資産等報告書等、所得等報告書および関連会社等報告書を公開しています。これらの報告書は、どなたでも申請のうえ閲覧することが出来ます。

■閲覧場所情報公開コーナー(市役所第二庁舎6階) ☎042-387-9926



敬老会代替事業を実施

今年度の敬老会は感染症拡大防止のため行いませんが、その代替事業として、市内の75歳以上の高齢者宅に戸別訪問し、記念品や啓発チラシ等を非対面で置き配達します。

時 7月26日(月)～10月29日(金) 介護福祉課高齢福祉係(☎042-387-9843)

無料で介護職員初任者研修(通信を含む)を実施

時 8月19日～10月19日の火曜・木曜日原則午前9時～午後5時(全17回) 所 むさし介護アカデミー(国分寺市南町3-23-2) 対 市内在住・在勤で、事業所に介護職員として勤務している方(予定・希望も含む)定 10人(多数抽選)

他10月～12月の月曜・金曜日にも開催予定です。市ホームページで必要書類を確認のうえ、7月28日までに、直接、介護福祉課高齢福祉係(市役所第二庁舎2階 ☎042-387-9843)へ

障害者福祉センター リハビリのご利用を

自立した日常生活や社会生活を営むことが出来るように、身体機能・生活能力の維持向上等に必要なりハビリを実施しています。

ご利用を希望する方は、ご相談ください。

時 毎週月曜・木曜・金曜日の午前9時～午後4時 所 同センター 対 難病の方もしくは、原則、障害者手帳を取得している65歳未満の方で、次のいずれかに該当する方▽身体に障がいがあり、機能回復訓練を希望する方▽病状により会話が不自由になり言語訓練を希望する方 予 障害者総合支援法に基づき算定額他機能訓練は、理学療法士・作業療法士・言語聴覚士が行います 問 同センター(☎042-381-8411) 日 曜 祝日を除く午前9時～午後5時

市難病者福祉手当を支給7月期分(4～7月該当分)

振込日 7月30日(金)
振込日以降、通帳でお確かめください。金融機関によっては2・3日遅れる場合があります。

次のような場合は、ご連絡ください。▽振込日以降、7日を過ぎて振り込まれない場合▽氏名または住所、口座

善意の輪

社会福祉協議会取扱分 ◎5月分

▽20万円 志賀工業株式会社



子ども子育て

子ども家庭支援センター

エンジェル教室

リズム遊び、離乳食の話、同じ地域の方との交流等を通じて育児を学びます。

時 8月12日・26日、9月9日・30日、10月14日・28日いずれも木曜日午前10時～11時30分 ※2日間コース 所 保健センター 対 原則5か月児と保護者 ※父親も歓迎 申 前月の1日から、電話または直接、子ども家庭支援センター(☎042-321-3141) 日 曜 月曜・日曜(祝日を除く)へ



8月のみんなであそぼうほいくえん

| 施設名 | 催し(原則保護者同伴) |
|-------------------------------------|--|
| 光明第二 (☎042-381-8706)※3 | リモート広場※1=時4日(水)午前10時~11時対未就園児定10組申7月20日から |
| グローバルキッズ武蔵小金井 (☎042-387-8022)※2 | こどものかかりやすい病気※1=時12日(木)午前10時から対妊婦定5人申7月20日から |
| | ベビーマッサージ※1=時19日(木)午前10時から対妊婦定5人申7月20日から |
| | 子育て相談「イヤイヤ期を乗り切ろう」※1=時26日(木)午前10時から対未就園児定5組申7月20日から |
| キッズガーデン新小金井 (☎042-316-5956)※2 | 水遊び※1=時5日、12日、26日いずれも木曜日①午前9時30分~10時②10時~10時30分対①0~1歳児②2歳児定各2組申7月15日から |
| 小金井けやきの森認定こども園 (☎042-401-1638)※2 | 親子ヨガ※1=時5日(木)午前10時~10時45分対生後2か月~1歳児定5組申7月29日から |
| | マタニティヨガ※1=時19日(木)午前10時~10時45分対安定期の妊婦定5人申8月12日から |
| また明日 (☎042-386-8280) | 水遊び=時月曜~金曜日午前10時30分~11時30分対0~2歳児 |

※1=要事前申込(申込順) ※2=申月曜~金曜日午前8時30分~午後5時 ※3=申月曜~金曜日午前10時~午後4時

子ども家庭 支援センター 実施事業を ご紹介します

①育児支援ヘルパー

安静を要する妊婦の方や産婦の方で、介助する方がいない家庭に対し、相談に応じながらヘルパーを派遣します。詳細はお問い合わせください。

対母子手帳交付後から産後4か月まで(多胎出産の場合3歳未満まで) ※期間によって

②子どもショートステイ

保護者の方が、傷病、看護、冠婚葬祭、出張、育児疲れ、育児不安などで、子どもを養育することが困難になったときに、市が指定する児童養護施設で短期間(宿泊)、子どもをお預かりします。

また、施設から現在通っている市内の保育園や学校への

利用時間の上限が異なります
¥1時間500円(住民税非課税世帯等は無料) 申請書に必要事項を明記し、郵送、ファクスまたは直接、同センターへ

③虐待相談

皆さんの周りで「虐待かな?」と思うような出来事があれば、すぐに同センターへご相談ください。

虐待通報専用電話 ☎042-321-3146 月曜~土曜日 午前

送迎も可能です。
なお、利用を希望する方は事前にご相談ください。
対市内在住の2歳~小学生 ¥1泊3千円(住民税非課税世帯等は無料)。その他実費負担あり 申請書に必要事項を明記し、郵送、ファクスまたは直接、同センターへ

8月のじどうかん

【休館日=日曜日、9日(休)、31日(火)】



詳細は、公立小・中学校に配布している「毎月のたより」や市ホームページをご覧ください。申し込みは原則、電話または直接、各児童館へ。

困=未就学児対象(保護者同伴)
小=小学生対象
中=中学生対象
高=高校生世代対象

| 共通 | |
|---------------------------|--|
| 児童館謎解きウォークラリー-キク・ゲイツの逆襲 | 時2日(月)~30日(月)市内児童館4館を巡るスタンプラリー形式のオリエンテーリング対小学生~中学生他詳細は、児童館からのたより、市ホームページをご覧ください |
| 真夏の夜の肝試し-キク・ゲイツのYOASOBI | 時28日(土)午後7時から(4部制、雨天中止)所都立武蔵野公園くじら山内怪談話と肝試し対小学校2年生~中学生定各回10人(申込順)申7月20日から貫井南児童館へ |
| 本町児童館 (☎042-383-1176) | |
| 乳幼児のつどい困 | 時内16日を除く月曜日、4日(水)、25日(水)=フリースペース、25日=誕生日会。いずれも午前10時~正午 |
| 本町工作道場困四 | 時25日(水)午後2時~4時内竹の水鉄砲作りと的当て対幼稚園世代~小学生定10人(申込順)申7月20日から |
| ビック・ブック・プリンセス・オブ・かぐや困四 | 時27日(金)午後3時~3時30分内大きな絵本の読み聞かせ対幼稚園世代~小学生定20人(申込順)申7月20日から |
| 東児童館 (☎042-383-1177) | |
| 常設子育てひろば困 | 時内月曜~土曜日午前10時~午後4時。2日(月)=誕生日会、28日(土)=おとうさんもいっしょ |
| 親子でつくろう困 | 時3日(火)午前10時から内藍の葉っぱでたたき染めエコバッグ作り定10人(多数抽選) ¥350円申7月15日~24日 |
| 専門相談事業 | 時内24日(火)=思春期相談、26日(木)=子育て相談、いずれも午前10時~午後1時申いずれも随時受付 |
| 中高生世代あつまれ!!「ぶれいずHIGAJI」困四 | 時内水曜日午後6時~8時はフリースペース。4日=藍の葉っぱでたたき染めTシャツ作り ¥200円定5人(申込順)申7月15日から |
| 貫井南児童館 (☎042-383-9777) | |
| 乳幼児のつどい困 | 時内12日を除く木曜日=0歳児交流会、19日=3~6か月の交流会定5組(申込順)申7月15日から。16日を除く月曜日=0~2歳のフリースペース、30日=誕生日会。いずれも午前10時~午後1時30分。7日(土)午前10時~正午=ヌクイダディ集まれ |
| 中・高校生世代のスペース@ヌクイ困四 | 時内金曜日午後4時~8時はフリースペース、6日=マンガイラスト講座定10人(申込順)、27日=ボードゲームの日定10人(申込順)申いずれも7月15日から |
| バンドスタジオ貸出困四 | 定2人まで申要事前申込 |
| 緑児童館 (☎042-383-6910) | |
| 乳幼児のつどい困 | 時内月曜~土曜日午前10時~午後3時(10日~23日を除く。土曜日は午後1時まで)はフリースペース。25日(水)午前10時45分から・11時30分から(各10分程度)=誕生日会 |
| ロビンソンクラブ困四 | 時4日(水)、5日(木)①午後1時30分から②2時30分から(各1時間程度)内染色で手作りTシャツ対①幼稚園世代②小学校1~3年生定①各日4人②各日8人(申込順)申7月16日から |
| あつまれみどりっ子!困 | 時10日(火)、11日(水)午前10時~正午内施設開放対幼稚園世代定各日10人(申込順)申7月16日から |

前9時~午後5時 ■ファクス
相談 FAX 042-321-3190 ※緊急時は、児童相談所虐待対応ダイヤル(☎189)にご連絡ください。つながらない場合は(☎0570-783-189)へ

教育委員会

第6回定例会 (5月25日開催)

【議題】

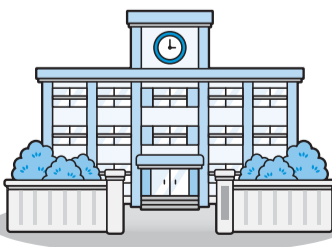
▽小金井市社会教育委員の委嘱に関する代理処理について

【報告事項】

▽小学校オーケストラ鑑賞

教室について▽中学校合唱鑑賞教室について▽小学校林間学校について▽令和2年度小金井市立小・中学校の不登校児童・生徒数について

会議録は、情報公開コーナー(市役所第二庁舎6階)、図書館本館、市ホームページで閲覧できます。
◎次回教育委員会の日程
時7月27日(火)午後1時30分から所市役所第二庁舎



8階80会議室 庶務課庶務係(市役所第二庁舎7階) ☎042-387-9872

市民講座
マイクロスバスで行く
親子で社会科見学

時8月25日(水) 午前9時～午後1時 所 浅川清流環境組合(日野市) 対 市内在住・在学の小学生と保護者定6組(多数抽選) 申7月28日(必着)までに、往復はがきに住所・氏名(ふりがな)・年齢・電話番号を明記し、公民館貫井南分館「親子で社会科見学係」(〒184-0004 貫井南町4-3-23 ☎042-383-1116)へ

図書館本館工作会
昔のおもちゃを作ろう

時8月4日(水) 午前10時30分～11時30分、午後3時～4時 所 図書館本館地階集会所 対 市内在住の小学生定各回10人(申込順) 申7月15日から、電話または直接、図書館本館(☎042-383-1138)へ

図書館貫井北分室
一日図書館員を募集

時8月2日(月) 午前8時30分～正午 所 図書館貫井北分室 対 市内在住・在学の中学生定5人(申込順) 申7月15日から、電話または直接、図書館貫井北分室(☎042-385-1356)へ

健康ガイド
健康課(保健センター)
☎042-321-1240
〒184-0015
貫井北町5-18-18

愛の献血
時8月1日(日) 午前10時～11時30分、午後1時～4時 所

8月の各種事業案内

Table with 4 columns: とき, ところ, 内容, 備考. Rows include: 乳幼児健康相談, 歯科健康相談, 栄養相談.

※保健師・管理栄養士・歯科衛生士による電話相談は随時受け付けます

JR武蔵小金井駅南口コミュニティ広場(フェスティバルコート) 対16～64歳の方※60～64歳に献血経験のある方は、69歳まで献血することができ、実施団体東京都赤十字血液センター 関健康課

栄養講習会
骨粗しょう症を防ぐ食事

時8月24日(火) 午前10時～11時 所 保健センター 内 栄養講習等 対65歳以上の女性定10人(申込順) 申7月15日から、電話で健康課へ

BCG接種

保健センターでの集団接種は8月で終了します。9月からは、市内指定医療機関での接種をお願いします。

時8月6日(金) 午前9時30分～10時45分 所 保健センター 対1歳未満の乳児(標準的な接種年齢は、生後5か月～8か月)

薬物乱用防止
指導員募集

東京都薬物乱用防止小金井地区推進協議会では、小金井警察署等の関係団体と連携し、若者を有害薬物から守るためにさまざまな活動を行っています。

この一つとして、危険ドラッグ等の有害薬物を撲滅し、明るく健全な地域づくりを推進するため、薬物乱用防止指導員を募集しています。

同指導員には、薬物乱用防止の広報啓発活動を行っていただきます。

か月末(他)▽前日の夜から接種する腕(左腕)への塗り薬は控えてください▽市内指定医療機関でも接種可能 関健康課

情報ア・ラ・カルト

このコーナーでは、市民グループなどの催し物等を紹介し、事業の実施内容に市および教育委員会は携わっていませんので、ご不明な点は、主催者にお問い合わせください。(掲載内容についての責任は主催者側に負っていただきます)

後援事業

掲載を希望する団体は、後援申請を行った担当課に記載方法・締切日などを確認してください。

催し・講座

- 第92回はけの森調査会 トンボと水生昆虫 時8月18日(日) 午前9時30分 都立野川公園北門(二枚橋) 集合～正午 同公園内わき水広場 解散(雨天中止) 定20人(当日先着順) ¥100円(保険代等) 持 水筒、帽子、虫・魚網、虫かご、水に入れる履物 関 同調査隊・上田(☎090-6956-1885=午後5時～9時)
- 月次支援金の専門家による事前確認・遺言相続街頭無料相談会 時7月24日(土) 午後1時30分～4時30分 所 小金井 宮地楽器ホールスペースN 講 東京都行政書士会多摩中央支部会員 申 電話でクーリングオフ行政書士事務所(☎042-381-1779)へ
- 語りと音楽の会 時7月25日(日) 午後3時開演 所 小金井 宮地楽器ホール小ホール 内 語りと打楽器とリードオルガンによる小川未明の「赤いろうそくと人魚」、語りと学校の打楽器による芥川龍之介の「魔術」 定50人 ¥前売り2,500円、当日2,800円 申 電話で、同会ともだちや・谷(☎090-8492-1270)へ
- ふらっとカフェマルシェミニコンサート 時7月27日(火) 午前10時～午後1時 所 前原町西之台会館 内 親子サロン、おしゃれ小物、クラリネットによるミニコンサートほか 定

- 15組(当日先着順) ¥1組300円 関 S A C H I・高橋(☎042-316-7861)
- 認知症講座-認知症とは? 時7月31日(土) 午後1時30分～3時 所 聖ヨハネ会本館戸塚ホール(桜町1-3-22) 講 宮島加耶さん(桜町病院精神神経科医師) 定10人(申込順) 他 マスク必須 申7月15日から、電話で同病院認知症疾患医療センター(☎042-383-4114=月曜～金曜日 午前9時～午後4時)へ
- アトリエカラフル美術教室夏休みディティールVOL.7工作会2021 時8月15日(日) 午前10時15分～午後4時 所 小金井 宮地楽器ホール小ホール 内 夏休みの思い出を和紙と竹のうちに描く 対2歳～中学生(保護者同伴可) 定50人 ¥無料 他 予約優先 申 電話で島津アトリエ工房・島津(☎080-5485-7226)へ
- 上級救命講習 時9月11日(土) 午前9時～午後5時 所 小金井消防署 対 中学生以上 定15人 ¥3,500円 申8月3日(必着)までに、往復はがきまたはEメールで住所・氏名(ふりがな)・生年月日・電話番号を黄金井倶楽部 係(〒184-0005 桜町2-2-31 ☎042-406-2280 関 npo.koganei-club@jcom.home.ne.jp)へ

スポーツ

- 第35回級別ダブルス卓球大会 時

8月21日(土) 午前9時から 所 総合体育館 内 予選リーグ後、順位別トーナメント 対 市内在住・在勤・在学のペア ¥1組1,000円 申8月12日まで

官公署 だより

- 東京農工大学公開講座・折り紙研究の最前線-科学を折る 時8月1日(日)～31日(火) 所 オンライン 内 講演と折り紙教室 対 小学生～高校生 定100人 申 ホームページを参照のうえ、同大学(☎042-367-5742 関 https://www.tuat.ac.jp/outline/disclosure/koukaikouza/2021/)へ
- 東京農工大学子供科学教室・紙について学ぼう 時8月8日(祝) 午前10時～正午 所 オンライン 内 身近にある紙を触り、紙の面白さを伝えます 対 小学校5～6年生 定24人 申 ホームページを参照のうえ、同大学博物館(☎042-388-7163 関 https://www.tuat.ac.jp/outline/disclosure/koukaikouza/2021/)へ
- 夏休み処分場見学会 時8月10日(火)、17日(火)、20日(金) 対 多摩地域在住の小学校4～6年生(保護者同伴)、同地域在住・在勤・在学の中学生以上の方 ¥1人500円(昼食代) 申7月28日までに、ホームページを参照のうえ、東京たま広域資源循環組合(☎042-597-6152 関 https://www.tama-junkankumiai.com/)へ

に、電話またはファクスで氏名・所属を市卓球連盟・小島(☎FAX=0422-88-7213)へ

- 東京学芸大学公開講座 はじめてのオンラインフィットネス 時8月22日(日) 午前11時～正午 所 オンライン 内 胸、背中、腰、お腹を中心としたエクササイズ 定20人 ¥1,100円 申8月2日までに、ホームページを参照のうえ、同大学(☎042-329-7193 関 https://www.u-gakugei.ac.jp/seminar/)へ
- 排水設備工事責任技術者資格試験 時10月3日(日) 午前10時～正午 所 青山学院大学青山キャンパス(渋谷区渋谷4-4-25) ¥6,000円 申7月30日までに、ホームページを参照のうえ、東京都下水道サービス(株)(☎03-3241-0818 関 https://www.geisui.metro.tokyo.lg.jp/contractor/index.html)へ
- 熱中症予防対策をしましょう 暑い季節は屋内でもこまめな水分補給を心掛け、エアコン・扇風機などを活用し、熱中症を予防しましょう。急な体温上昇、頭痛、吐き気、意識障害などの熱中症の危険信号を見逃さず、暑い季節を安全にのりきりましょう 関 小金井消防署(☎042-384-0119)

Event

催し

学び・くらし

市協働事業提案制度採択事業不登校支援シンポジウム第1回
「経験者に聞く」の動画を配信

7月21日(水)～8月20日(金) ■配信場所不登校親の会

宮地楽器ホール FOCUSこがねい
市内先行受付

2021

小金井ゆかりの優れた音楽家たちが結集する毎秋恒例のコンサートです。

10月24日(日)午後3時開演 ■出演茂木大輔(企画・指揮)、阪田宏彰(チェロ)、こがねいガラ・オーケストラほか ¥S席5千円、A席4千円、25歳以下S席2千500円、25歳以下A席2千円



©藤本史昭

「ピアノと物語 ジョルジュ」

男装の女流作家ジョルジュ・サンドと、天才ピアニストシヨパンが駆け抜けた波乱と情熱の日々を、朗読とピアノ演奏で描くドラマ・リーデ

会場のホームページ
(<https://coconocokoganei.wixsite.com/coconoco/symposium01>左記QRコード) 講石井志昂さん(NPO法人全国不登校新聞社編集長) 問不登校親の会(コッコ) (coconoco2019@gmail.com)、指導室指導係(042-387-9807)

11月13日(土)午後2時開演 ■出演富樫真(シヨルジュ)、シライケイタ(ミッシェル)、實川風(ピアノ)演奏) ¥一般3千500円、25歳以下席2千円

◇共通◇

■同ホール大ホール 市内在住・在勤・在学の方 定各日30人(多数抽選) 他▽重複応募や記入不備、指定期間外到着の申込無効▽一般発売日は8月7日(土)からです▽未就学児の入場はできません 7月26日(必着)に、往復はがきに公演名・希望席種・希望枚数(1人2枚まで)・住所・氏名(ふりがな)・電話番号(市内在勤・在学の方は勤務先名または学校名)を明記し、小金井 宮地楽器ホール「市内先行チケット係」(〒184-0004本町6-14-45 ☎042-380-8099)へ



地域の芸術文化活動支援
夏休み！気軽に和体験
―浴衣の着付けと日本舞踊―

8月21日(土)、22日(日) 午前10時～正午(全2回) 所公民館貫井北分館 講柳寿々五郎さん(日本舞踊家) 対市内在住・在勤・在学の方 定12人(申込順) 申7月15日から、電話、Eメールまたは同館窓口(☎042-385-3400) k020415@p204.p1.aia.or.jpへ



スポーツ

8月のスポーツ
個人利用開放校

利用には、登録カードが必要です。詳細はお問い合わせください。

| 種目 | ところ | 曜日 | 時間 | 実施日 |
|--------|-----|----|---------|---------------|
| 卓球 | 緑小 | 日 | 午後1時～4時 | 1・8・15・22・29日 |
| 剣道 | 前原小 | 水 | 午後6時～9時 | 4・11・18・25日 |
| バドミントン | 本町小 | 日 | 正午～午後3時 | 8・15・22・29日 |
| 柔道 | 一中 | 金 | 午後7時～9時 | 6・13・20・27日 |

他▽初めてのの方は、指導員にお尋ねください▽車での来場は、遠慮ください 同生涯学習課スポーツ振興係(☎042-380-1246)へ

第73回 市民体育祭

ソフトテニス大会

一般の部

8月22日(日) 午前9時から(受け付けは8時30分から。予備日8月29日) 所市テニスコート場 対市内在住・在勤・在学の方 ■競技種目男女別一般、男女別シニア(45歳以上・60歳以上・70歳以上) ■競技方法予選ブロックリーグ戦決勝トーナメント併用方式 他連盟登録が必要です 申8月10日までに、ファクスで住所・氏名・年齢・電話番号・種目を明記し、市ソフトテニス連盟・磯部(☎FAX 042-385-2834)へ

バドミントン大会

▽中・高校生 9月5日(日) 午前9時10分から▽一般 9月12日(日) 午前9時30分から 所総合体育館 対市内在住・在勤・在学の方 ■競技種目▽中・高校生 Ⅱダブルス・シングルス▽一般 Ⅱダブルス・混合ダブルス・シングルス※混合ダブルスとシングルのダブルエントリーはできません ■競技方法トーナメント方式 申7月15日～8月11日(必着)に、所定の用紙(総合体育館で配布)に必要な事項を明記し、郵送、ファクスまたは直接、体育協会「バドミントン大会係」(〒184-0001関野町1-13-1 FAX 042-384-4003)へ 同市バドミントン連盟・佐々木(☎042-4024-1759)へ

ゴルフ大会

9月6日(月) 午前7時46分から(受け付けは7時から。雨天実施) 所小金井カントリー倶楽部(小平市御幸町331) 対市内在住・在勤・在学の方 および小金井会会員 定130人(多数抽選) ¥2万6千800円(参加費・プレー費等。昼食費別途) 申7月15日～31日(必着)に、往復はがき(1人1通、組み合わせ希望1人のみ)に住所・氏名(ふりがな)・生年月日(西暦)・性別・電話番号を明記し、市ゴルフ協会連絡所・小倉(〒184-0003緑町5-3-31-10003)へ

卓球大会

小・中学生の部

9月19日(日) 午前9時から 所総合体育館 対市内在住・在学の方 ■競技種目小・中学生シングルス ■競技方法予選リーグ決勝トーナメント方式 申7月16日～9月8日に、ファクスまたはEメールで住所・氏名・年齢・電話番号を明記し、市卓球連盟・小島(☎FAX 0422-188172) 1cc_kaoru_k@jcom.home.ne.jpへ

バスケットボール大会

一般・シニアの部

9月23日(祝)、10月11日(月)、11月14日(日)、28日(日) いずれも午前9時～午後9時 所総合体育館 対市内在住・在勤・在学の方 ■競技種目一般(高校生以上)・シニア(40歳以上) 男女 ■競技方法トーナメント方式 定▽一般男子 Ⅱ32チーム▽一般女子 Ⅱ16チーム▽シニア男女 Ⅱ12チーム(いずれも申込順) ■代表者会議 9月8日(水) 午後6時から 総合体育館会議室で※不参加の場合は大会に出場不可 申8月1日～29日(必着)に、住所・氏名・電話番号を明記し、市バスケットボール連盟・荒井(☎FAX 0422-131501) hello-tonuaki@tbz.t-com.ne.jpへ

ル連盟・宮崎(☎090-3221-5419)へ

【バスケットボール大会 中学生の部】

8月下旬予定※決定次第、体育協会ホームページ(<http://koganei-sports.or.jp>)でお知らせします 所東京電機大学中学校体育館 対市内在住・在学の方 定男女各9チーム(申込順) ■代表者会議 8月中旬に武蔵野東中学校で 申8月2日～10日(必着)に、電話で市バスケットボール連盟・宮崎(☎090-3221-5419)へ

【バスケットボール大会 一般・シニアの部】

9月23日(祝)、10月11日(月)、11月14日(日)、28日(日) いずれも午前9時～午後9時 所総合体育館 対市内在住・在勤・在学の方 ■競技種目一般(高校生以上)・シニア(40歳以上) 男女 ■競技方法トーナメント方式 定▽一般男子 Ⅱ32チーム▽一般女子 Ⅱ16チーム▽シニア男女 Ⅱ12チーム(いずれも申込順) ■代表者会議 9月8日(水) 午後6時から 総合体育館会議室で※不参加の場合は大会に出場不可 申8月1日～29日(必着)に、住所・氏名・電話番号を明記し、市バスケットボール連盟・荒井(☎FAX 0422-131501) hello-tonuaki@tbz.t-com.ne.jpへ

..... 広告掲載等のお問い合わせは、(株)キョウエイアドインターナショナル (広告代理店) contact@kyoeiad.co.jpへ

30th ANNIVERSARY トイレリフォームもお任せください!

TOTO ピュアレストQR (特別価格) 78,210円(税込)
節水トイレ INAX アメージュZ(フチレス) (特別価格) 74,800円(税込)
※節水トイレは2製品とも、温水洗浄便座が別売りとなっております。

タンクレストイレ Panasonic アラウーノ S160 タイプ2 (特別価格) 158,400円(税込) 全ての製品の価格は設置工事・撤去処分費込!

24時間受付・365日対応・出張費・点検・お見積もり 一切無料
和式トイレ、給排水・電気工事、内装などは追加費用が発生することがあります。無料の現地見積もりをご確認ください。

0120-573-573 RNCAN 株式会社 クラシアン
東京都指定給水装置工事業者 株式会社 クラシアン 東京都多摩営業所 国立市富士見台4丁目41-1

疲れ・冷え性・頭痛・不眠
その不調、漢方で治るかも

女性のための「学べる」漢方カウンセリング
完全予約制だから安心 じっくり相談できる

漢方健康相談室
はんなり堂
TEL: 042-403-0722
東京都小金井市貫井北町2-5-11 TTビル101
<https://hannarido.com>

ホームページに役立つ情報や薬膳レシピを掲載中!

はげの森美術館所蔵作品展

画家のメタモルフォーゼ - 中村研一、その作風の変化

同館の基本コレクションである中村研一作品を中心とした展覧会を開催します。今回は作品のモチーフと描写を時代ごとに対比し、1920年代から60年代にかけての画風の変化を概観、紹介します。



婦人像(油彩・板)

時 7月28日(水)～9月5日(日) 午前11時～午後4時(入館は3時30分まで)

休館日 月曜・火曜日

観覧料 一般=200円、小・中学

生=100円(未就学児、障害者手帳および愛の手帳をお持ちの方と付き添いの方1人は無料)

開 是の森美術館(☎042-384-9800) 午前10時～午後5時

第二次芸術文化振興計画 キックオフフォーラム

つむぐ・つなぐ・つづく

芸術文化に携わる皆さんと一緒に、これまでの活動、これからの活動について語り合います。

時 8月18日(水) 午後6時30分～8時30分

所 小金井 宮地楽器ホール小ホール

内 講演、トークイベント

対 芸術文化に携わっている市内在住・在勤・在学の方および市内で活動している団体

定 20人(多数抽選)

申込書配布場所 コミュニティ文化課(市役所第二庁舎4階)、市ホームページ

申 7月30日(必着)までに、郵送またはEメールで、申込書に必要事項を明記し、コミュニティ文化課文化推進係(〒184-8504住所不要 ☎042-387-9923 ✉s030299@koganei-shi.jp)へ

8月の行事 calendar table with dates and event indicators.

東京2020オリンピック 自転車競技ロードレース 自宅での観戦にご協力を

Service information table including health consultation, 24-hour telephonic service, child emergency, and pharmacy services.

休日診療 (Holiday Clinics) grid showing medical services on specific dates with maps and contact info.

／気をつけよう！／

カラスにごみを荒らされていませんか？



カラスによるごみ被害が増えています。対策をしないと自身だけでなく近所の方にも被害が及ぶ可能性があります。ごみの出し方を工夫してごみの散乱を防ぎましょう。

きれいなまちを保つためにご協力をお願いします。



カラスの特徴

活動時期

カラスは4月～8月にかけて繁殖期を迎え、活動が活発になります。そのため、この時期にカラスによるごみ被害が目立ちます。

賢い生き物

カラスは記憶力と学習能力が高く、えさのある場所を何十か所も覚えてしまいます。

視覚と嗅覚

カラスの嗅覚はあまり発達しておらず、主に視覚によりえさを探します。視覚は人間の5倍程度良いと言われています。

カラス対策方法

■生ごみを減らす

生ごみはカラスのえさになります。「使いきり」、「食べきり」を意識して生ごみを出さない工夫をし、出た生ごみはしっかりと水切りをしましょう。

また、生ごみ処理機を使用することも対策の一つです。市では生ごみ処理機の補助を行っていますので、ぜひご利用ください。詳しくは市ホームページまたはごみ対策課までお問い合わせください。なお、申請額が予算額に達した時点で受け付けは終了します。

■フタ付ゴミ箱やカラス除けネットを使用する

フタ付ゴミ箱やカラス除けネットは、カラスを近づけさせない効果的な方法です。ネットを選ぶ際は網目が5mm以下の細かいものを選びましょう。使用するときはゴミ袋全体を覆い、はみ出さないよう注意しましょう。

使用例

■フタ付ゴミ箱を使用



ポイント

フタを閉めて排出しましょう

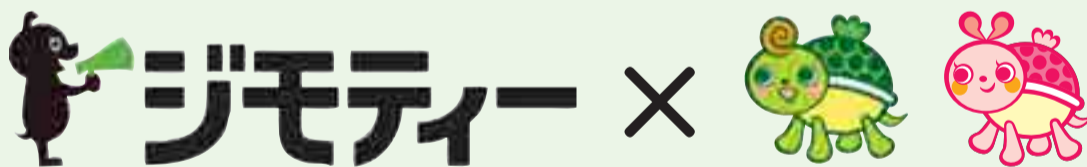


■カラス除けネットを使用



ポイント

ゴミ袋が全てネットに入りきるよう注意しましょう



株式会社ジモティーとリユース活動の促進に向けた連携および協力に関する協定を締結しました

市内のリユース活動を促進し、住民サービスの向上、環境負荷の少ない循環型社会の形成および新たな情報通信技術の活用として、株式会社ジモティーとリユースに関する協定を6月22日に締結しました。

処分費用をかけずに、地元地域で引き取り手を探すことができます。不要なものを廃棄する前に地域情報サイト「ジモティー」をご活用ください。不用品の譲渡・譲受は無償または有償で行うことができます。

ジモティーの特徴

- 地元の掲示板だからすぐに見つかる！
- 登録料・手数料はすべて無料！
- チャットで簡単取り引き！



利用方法

ウェブサイト (<https://jmtty.jp/s>右記QRコード)、スマートフォンアプリのどちらでも利用可能です。※ジモティーは個人間での取り引きです。トラブルに遭わないよう、細心の注意を払ってご利用ください



ジモティー 検索



ジモティーの使い方





令和4年度

ごみ・リサイクルカレンダー表紙絵を募集

各家庭に配布するごみ・リサイクルカレンダーの表紙絵を描いてみませんか。ごみに関することなら何でも結構です。

- 例ごみになるものはもらわない・買わない取り組みの推進、食品ロスの削減の推進、ごみ収集車、リサイクル、処理施設、地球環境など
- 応募資格 市内在住・在学の小学校4～6年生
- 作品 ▶未発表の作品に限りです▶B4判の画用紙に横長に描いてください▶クレヨン・絵の具など材料は問いません
- 入賞入賞作品は令和4年度ごみ・リサイ

クルカレンダーに掲載します（応募者全員に参加賞を差し上げます）

- 発表入賞者本人に連絡するとともに、市報に掲載します
- 応募方法 9月1日～14日に、作品（1人1作品）の裏に住所・氏名（ふりがな）・電話番号・学校名・学年組を明記し、直接、ごみ対策課（市役所第二庁舎4階）または各市立小学校へ
- お問い合わせ ☎042-387-9835



昨年度の入賞(表紙絵)作品 (山口知留さん)

令和4年度 ごみ・リサイクルカレンダー 広告主を募集中

令和4年度ごみ・リサイクルカレンダーに掲載する広告を募集しています。

市内の全戸・全事業所に配布している有力な広告媒体ですので、ぜひ、ご活用ください。

- 募集案内配布 ごみ対策課、市ホームページ
- 8月31日までに、直接、申込書に必要事項を明記し、必要書類を添えて、ごみ対策課清掃係（市役所第二庁舎4階 ☎042-387-9835）へ
- 規格(縦×横) 2.5cm×12cm
- 広告掲載料50,000円
- 刷色全色



ごみ減量大作戦！



ごみ減量大作戦は今回から内容をリニューアルし、奇数月の15日号の掲載となりました。今後も引き続き、市民の皆さんに親しまれる内容となるよう心掛けていきます。

なお、これまでお知らせしていたごみ1人1日当たりの排出量は、ごみ減量大作戦での掲載を終了し、今後は、新たな形で最新の情報をきめ細かく発信するよう努めていきます。

さっそくですが、ここでクイズです。以下の数字は何だと思いますか？

約600万トン/年

正解は、日本国内の食品ロスの量（平成30年度推計値）です。本来食べられるにもかかわらず大量の食品を廃棄していることとなります。これを国民1人当たりに換算すると、1日約130gとなり、これは、茶碗1杯のご飯の量に相当します。一方で、世界には安全で栄養がある食べ物を十分に得られていない人が、世界人口の8.9%に当たる6億8千万人以上と推定されています。また、食料生産に費やされた膨大な量の資源が無駄となるだけでなく、廃棄された食料を生産するために発生した温室効果ガスも無駄に排出されることとなり、食品ロス削減は早急に取り組まなければならない課題です。

各家庭から発生する要因は、買い過ぎや作り過ぎ、食べ残し等です。1人1人がどのような場面で食品ロスを発生しているのか考えたうえで行動してみてください。



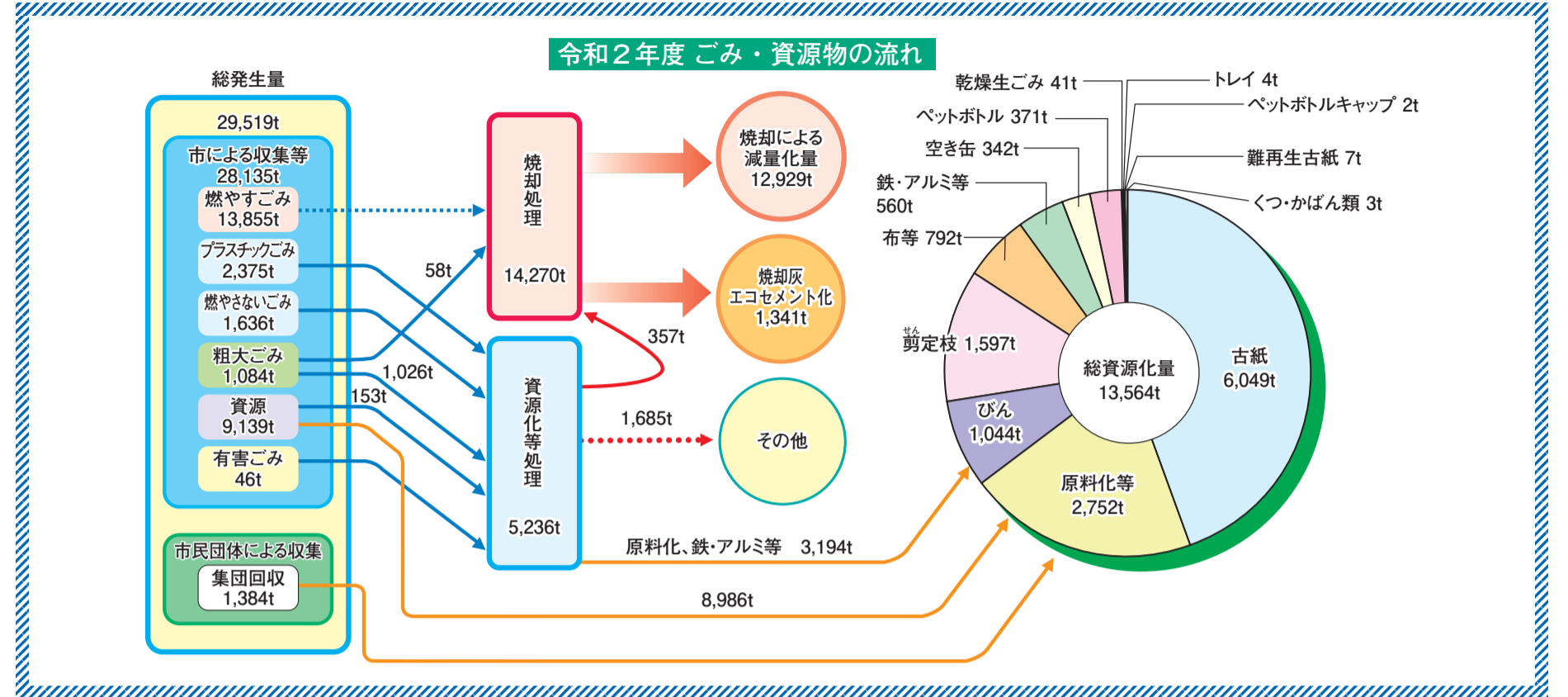
新しい横断幕を設置しました

令和2年4月より浅川清流環境組合可燃ごみ処理施設が本格稼働し、燃やすごみの処理に一定の目途がついたと考え、ごみ非常事態宣言に変わる新たなスローガン循環型都市「ごみゼロタウン小金井」を令和3年度より設定することとしました。サブタイトルは、ごみを出さないライフスタイルを日常生活の中に定着させていただくため、3Rの中でも最優先項目であるリデュースを意識したタイトルにしました。

5月より、市役所、市立小中学校等の公共施設24か所に横断幕を設置しました。引き続き、市民の皆さんのご理解とご協力をお願いします。



令和2年度 ごみ・資源物処理量



家庭から排出されるごみ量が増えています

令和2年度に排出された燃やすごみ、燃やさないごみ、プラスチックごみ、粗大ごみ、有害ごみの各ごみ量については、前年度と比較してすべて増加となりました。（右図）

新型コロナウイルス感染症拡大防止による、在宅勤務やテイクアウト需要の拡大等、生活様式の変化が家庭系ごみ増加の要因となっていると考えられます。

日ごろより、市民の皆さんにはごみの減量と資源化にご協力をいただいているところですが、ごみ処理施設の安定的な処理を継続するため、また施設周辺にお住まいの皆様および関係者の皆様のご負担を軽減するため、より一層のごみの減量と資源化に努める必要があります。

ごみを出さないライフスタイルの実現に向け、食品ロス削減や生ごみの水切りなど、ごみ減量の基本となる発生抑制に積極的に取り組み、さらに資源物とごみの分別排出を徹底していただくよう、ご理解とご協力をお願いします。

| | 令和2年度 | 令和元年度 | 増加量 | 増加率 |
|----------|---------|---------|--------|-------|
| 燃やすごみ | 12,408t | 11,783t | 625t | 5.3% |
| プラスチックごみ | 2,375t | 2,250t | 125t | 5.6% |
| 燃やさないごみ | 1,636t | 1,443t | 193t | 13.4% |
| 粗大ごみ | 1,084t | 1,011t | 73t | 7.2% |
| 有害ごみ | 46t | 42t | 4t | 9.5% |
| 合計 | 17,549t | 16,529t | 1,020t | 6.2% |

| 令和2年度 | 令和元年度 | 総資源化率 | |
|-------|-------|-------|-------|
| | | 令和2年度 | 令和元年度 |
| 390g | 369g | 46% | 50% |

危険 有害ごみの分別徹底をお願いします

電池・蛍光灯・水銀血圧計・水銀体温計・電球型蛍光灯などの水銀製品やライターは有害ごみです。燃やすごみ、燃やさないごみ、プラスチックごみの中に絶対に混入させないでください。

特にリチウムイオン電池等の混入による発火事故が多発しています。電池やライターは、収集車や処理施設等での火災や爆発事故を起こす可能性があります。また、水銀製品が混入すると、処理施設の運転が停止して、処理が滞る可能性がありますので、きちんと分別するようご協力をお願いします。

有害ごみの日に出してください

ライター

乾電池

蛍光灯
(電球型含む)

水銀体温計

コイン型リチウム電池

ボタン電池

※詳しくは、ごみ・リサイクルカレンダーでご確認ください

電池が外せない製品(例)

電子式たばこ

ハンディファン

電気シェーバー

電動歯ブラシ

4月から、ボタン電池、モバイルバッテリー、リチウムイオン電池、充電電池等が有害ごみで出せるようになりました。 ※電池が外せない製品も、有害ごみとして出してください

水銀製品の適切な分別を

昨年度、燃やすごみの中に水銀を含むごみが混入していたことが原因で、浅川清流環境組合可燃ごみ処理施設の排ガス中水銀濃度が、一時的に公害防止基準値(50μg/mN)を超える事態が発生しました。

燃やすごみの中に水銀などの有害物質が混入してしまうと、最悪の場合、焼却炉の稼働停止という事態となり、3市のごみ収集・処理業務にも影響を及ぼし、周辺住民の健康にも多大な影響を及ぼす可能性があります。水銀などの有害物質を含む製品は必ず有害ごみとして分別して出してください。

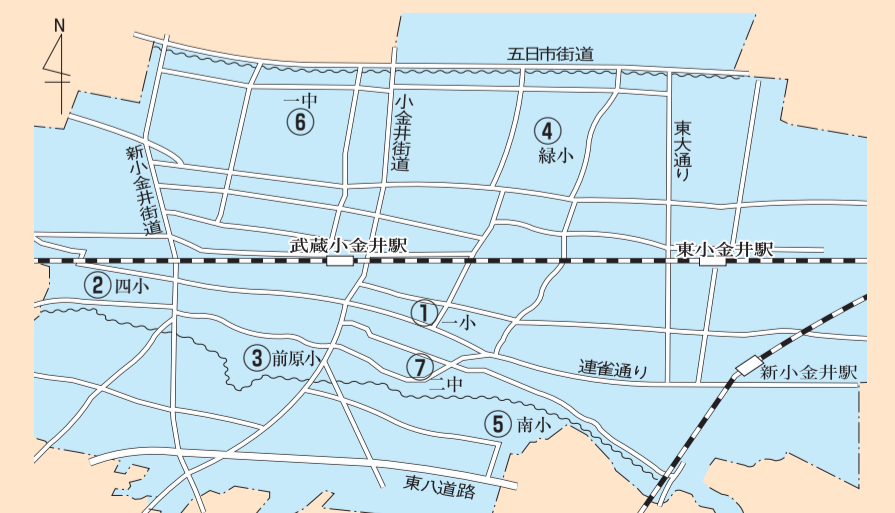


夏休み生ごみ投入リサイクル事業を実施します

下表の小・中学校で、学校に設置している生ごみ処理機を利用した生ごみ投入リサイクル事業を実施します。家庭から出る生ごみを投入することができます。生ごみ処理機に生ごみを投入し処理することで、家庭から出る燃やすごみ削減や臭い等の軽減にもつながります。ここで投入された生ごみは、野菜や果樹を作るための食品リサイクル堆肥としてリサイクルされます。

| 学校名 | 実施期間 | 実施曜日 | 時間 | 食用廃油 | くつ・かばん類 |
|--------|-----------|------|-------------|------|---------|
| ①第一小学校 | 7/24～8/28 | 土 | 9:00～10:00 | ○ | 7/24 |
| ②第四小学校 | 7/24～8/9 | 月～土 | 9:00～10:00 | — | 8/9 |
| ③前原小学校 | 7/21～8/25 | 水・土 | 9:00～10:00 | — | — |
| ④緑小学校 | 7/24～8/28 | 土 | 9:00～10:00 | ○ | 8/21 |
| ⑤南小学校 | 7/24～8/28 | 土 | 9:00～10:00 | ○ | — |
| ⑥第一中学校 | 7/24～8/21 | 土 | 10:00～11:00 | ○ | 8/21 |
| ⑦第二中学校 | 7/24～8/21 | 土 | 9:00～10:00 | ○ | 8/14 |

※新型コロナウイルス感染拡大防止のため中止となる場合があります。市ホームページ、ごみ分別アプリ等をご確認ください





小金井発 ごみ・資源物のゆくえ

市では、日ごろからごみの減量・資源化の推進へのご理解・ご協力を市民および事業所の方々にお願いしています。

皆さんに分別していただいたごみや資源物が、市で収集後、どのような過程を経て処理されているか、また、どのようなものにリユース、リサイクルされるかについて、主なものを紹介します。

※下記は令和3年度のもので、内容は今後変更する場合があります

燃やすごみ

浅川清流環境組合可燃ごみ処理施設で焼却処理され、その焼却灰は日の出町にある東京たまエコセメント化施設でエコセメントになり、道路の側溝やベンチ等に使用されています。

燃やさないごみ

中間処理場で破砕選別処理を行い、金属類を取り除いた後、市が委託する民間処理施設で、工業用原材料や発電用ガスにリサイクルされています。

発電用ガス化
工業用原材料

プラスチックごみ

市が委託する民間選別施設で容器包装以外のものや汚れているものを取り除いた後、日本容器包装リサイクル協会を通じてリサイクルを行う事業者へ引き渡され、プラスチックパレットなどにリサイクルされています。

容器包装以外のものや汚れているものは可燃ごみ処理施設で焼却処理され、その焼却灰は日の出町にある東京たまエコセメント化施設でエコセメントになります。

粗大ごみ

可燃系粗大ごみは、市が委託する民間処理施設でサーマルリサイクルされるほか、布団は可燃ごみ処理施設で焼却処理され、その焼却灰は日の出町にある東京たまエコセメント化施設でエコセメントになります。

不燃系粗大ごみは、中間処理場で破砕選別処理を行い、金属類を取り除いた後、市が委託する民間処理施設で工業用原材料や発電用ガスにリサイクルされています。

発電用ガス化
工業用原材料

有害ごみ

市が委託する民間処理施設で次のようにリサイクルされています。

乾電池：外缶は鉄製品に、炭素棒は燃料に、亜鉛は肥料や地金原料になります。

蛍光灯：アルミはアルミの原料に、ガラスはガラスやガラスウールやセメントの原料になります。

水銀：蛍光灯、体温計などから抽出された水銀は、水銀や水銀試薬になります。

工業用原材料
水銀

ペットボトル

市が運営する資源物処理場で選別後、日本容器包装リサイクル協会を通じてリサイクルを行う事業者へ引き渡され、たまごパック、衣類などに、また一部は、別の民間処理施設で市ボランティア袋にリサイクルされています。

空き缶・金属・スプレー缶

市が運営する資源物処理場で選別後、民間処理施設で、アルミ缶やスチール缶は自動車部品や機械部品などに、金属は建築材料などにリサイクルされています。

スプレー缶は、中間処理場で金属部分とそれ以外に選別後、民間処理施設で自動車部品や機械部品などにリサイクルされています。

びん

繰り返し使用できるびんはメーカーへ引き渡し、洗浄し、傷等をチェックした後、リユースします。

その他のびんは民間処理施設で新たなびんやガラス製品にリサイクルされています。

布・くつ・かばん

そのまま使えるものは、国内および海外（中国・シンガポール・パキスタン・アフリカ等）でリユースされます。災害時の救援物資として被災地に送られる場合もあります。

それ以外の布はウエス、自動車シートのかめ物等にリユースされます。

発砲スチロールトレイ

拠点回収に出されたトレイは、市が委託する民間処理施設で再生ペレット化し、プラスチック製品などにリサイクルされています。

古紙・難再生古紙

民間処理施設で一例として次のようにリサイクルされています。

- ①新聞紙→新聞・ちらし
- ②雑誌・ざつがみ→お菓子の箱
- ③段ボール→段ボール
- ④紙パック→トイレトペーパー
- ⑤難再生古紙→トイレトペーパー

枝木・雑草類・落ち葉

市が委託する民間処理施設でチップ・堆肥化されています。

チップ
堆肥

生ごみ乾燥物

家庭や小中学校・保育園から回収した生ごみ乾燥物は、市が委託する民間処理施設で畜糞、剪定枝等に混ぜられ、堆肥化しています。

堆肥化したものは、市民や農家に配布しています。

堆肥

ペットボトルキャップ

拠点回収に出されたペットボトルキャップは、市が運営する資源物処理場で選別後、エコキャップ推進協会へ引き渡しています。

エコキャップ推進協会では、集まったキャップを協力リサイクル事業者へ売却し、その売却益をワクチン代としてNPO団体に寄附しています。