



友だち
登録は
こちら

お納
知期
ら限
せの

2月29日(木)
固定資産税・都市計画税…第4期分
国民健康保険税……………第8期分
後期高齢者医療保険料……第8期分
納付書裏面等に記載の場所で納付してください。
便利な口座振替をご利用ください。



ホームページ <https://www.city.koganei.lg.jp/>
モバイル(携帯電話)版 <http://www.city.koganei.lg.jp/m/index.html>

イベント等の最新情報については、事前に各担当部署や主催者にお問い合わせいただくか、市ホームページをご確認ください。

能登半島地震災害義援金の 募金箱を設置しています

令和6年1月に発生した能登半島地震で被災された方々への義援金の募金箱を設置しています。

寄せられた義援金は、被災地の方々の生活を支援するため、日本赤十字社を通じて義援金配分委員会へお送りします。

皆様のご協力をお願いします。

■募金箱設置場所市役所第二庁舎1階受付、企画政策課(市役所本庁舎2階)、保健センター、小金井 宮地楽器ホール、東小金井駅開設記念会館・マロンホール

他受領証は市で発行できませんので、発行を希望される方は日本赤十字社へ直接お振込みください

問企画政策課企画政策係 (☎042-387-9800)



能登半島地震 都内一斉街頭募金活動を 実施しました

1月23日にJR武蔵小金井駅およびJR東小金井駅で、街頭募金を実施しました。

市民の皆様のご協力により、24万7,071円の募金が寄せられました。ご協力ありがとうございました。

この募金は、中央共同募金会を通じて、被災地支援に活用させていただきます。

問社会福祉協議会 (☎042-386-0294)



日本赤十字社へ直接振込みをご希望の方

日本赤十字社で救援金の受け付けを開始しております。

詳細は、日本赤十字社ホームページ (<https://www.jrc.or.jp/>)

contribute/help/20240104/) をご覧ください。

問日本赤十字社パートナーシップ推進部 (☎03-4363-2056)



日本赤十字社ホームページ

ごみ・リサイクルカレンダー 全戸配布

令和6年度版ごみ・リサイクルカレンダーを、市内すべての世帯・事業所に配布します。

同カレンダー表紙・裏表紙絵は市内在住の小学校4～6年生から募集し、選ばれた作品です。

配布期間が過ぎても届かない場合や、ご自宅の地区と異なるものが配布された場合は、ごみ対策課または配布業者(株式会社トーカンエクスプレス)へご連絡ください。

■配布期間 2月7日(水)～3月8日(金)

問ごみ対策課清掃係 (☎042-387-9835)、株式会社トーカンエクスプレス (☎0422-71-8755=土曜・日曜・祝日を除く午前9時～午後5時)

※市点訳サークルのご協力により、点字カレンダーを用意しています。ご希望の方はご連絡ください



外国籍の方歓迎!

国際交流三二運動会

参加者募集!

玉入れやゲームをして、楽しく国際交流しませんか。

時 2月25日(日) 午後1時30分～4時(受け付けは1時から)

所 東小学校体育館

対 市内在住・在勤・在学または近隣の学校に通っている小学生以上の方(小学校2年生以下は保護者同伴)

定 60人(申込順)

申 2月2日から、市申込フォーム(日本語=<https://logoform.jp/f/wz5u7>、英語=<https://logoform.jp/f/18Y05>)で

他 家族で申込可

問 コミュニティ文化課文化推進係 (☎042-387-9923)



市申込フォーム
(日本語)



市申込フォーム
(英語)



市の人口と世帯数

令和6年1月1日現在の住民基本台帳に基づく人口と世帯数がまとまりましたので、お知らせします。

なお、人口統計資料は、情報公開コーナー（市役所第二庁舎6階）でご覧いただけます。

☎市民課市民係（☎042-387-9830）

住民基本台帳に基づく人口……12万4,614人
(外国人住民人口 3,212人を含む)
住民基本台帳に基づく世帯数……6万2,848世帯
(外国人住民世帯数 1,806世帯を含む)



表1 町別世帯と人口(住民基本台帳) (人)

地域(町名)	世帯数	人口		
		総数	男	女
総数	62,848 (62,753)	124,614 (124,756)	61,291 (61,376)	63,323 (63,380)
東町	9,084 (9,069)	17,244 (17,184)	8,452 (8,454)	8,792 (8,730)
梶野町	5,419 (5,446)	10,751 (10,749)	5,374 (5,367)	5,377 (5,382)
関野町	618 (615)	1,241 (1,238)	626 (630)	615 (608)
緑町	8,278 (8,204)	16,793 (16,769)	8,294 (8,260)	8,499 (8,509)
中町	6,274 (6,296)	12,361 (12,458)	6,123 (6,184)	6,238 (6,274)
前原町	7,158 (7,194)	14,772 (14,812)	7,395 (7,424)	7,377 (7,388)
本町	11,821 (11,693)	21,600 (21,506)	10,259 (10,233)	11,341 (11,273)
桜町	2,190 (2,190)	4,389 (4,425)	2,100 (2,110)	2,289 (2,315)
貫井北町	5,923 (5,910)	12,377 (12,380)	6,198 (6,174)	6,179 (6,206)
貫井南町	6,083 (6,136)	13,086 (13,235)	6,470 (6,540)	6,616 (6,695)

※町名の読み方＝「まち」と読むのは貫井北町だけです ()内は昨年同期

住民基本台帳の人口・世帯数
人口は12万4千614人(男性11万6千291人、女性11万6千323人)で、昨年同期に比べて142人減少し、世帯数は6万2千848世帯で、95世帯増加しています。(表1)

【町別の人口・世帯数】
町別の人口は、本町が2万1千600人と最も多く、全人口の17・3%を占め、次いで東町、緑町の順となっています。また、町別世帯数も、本町が1万1千821世帯と最も多く、全世帯の18・8%を占め、次いで東町、緑町の順となっています。(表1・図2)

【年齢別の人口構成】
年齢別の人口では、50歳代が1万8千430人と最も多く、全人口の14・8%を占め、次いで40歳代が1万8千329人で、全人口

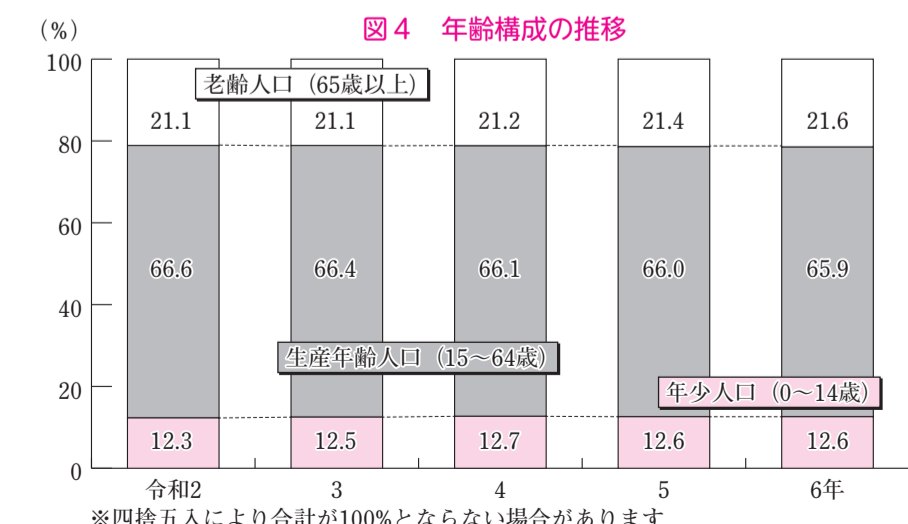
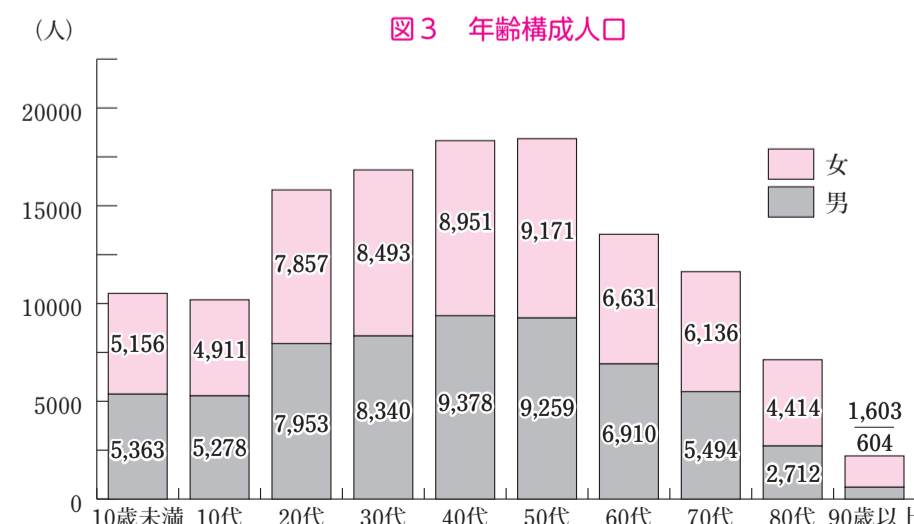
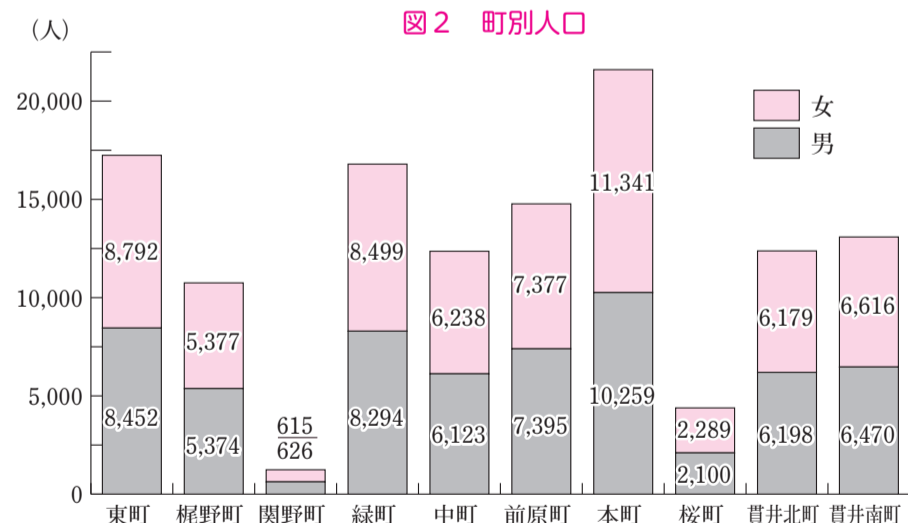
表2 年齢別人口 (人)

年齢	総数	男	女	年齢	総数	男	女
総数	124,614	61,291	63,323	50～54	9,561	4,748	4,813
0～4	4,868	2,442	2,426	55～59	8,869	4,511	4,358
5～9	5,651	2,921	2,730	60～64	7,643	3,914	3,729
10～14	5,163	2,680	2,483	65～69	5,898	2,996	2,902
15～19	5,026	2,598	2,428	70～74	6,152	2,973	3,179
20～24	7,531	3,842	3,689	75～79	5,478	2,521	2,957
25～29	8,279	4,111	4,168	80～84	4,140	1,643	2,497
30～34	8,134	4,004	4,130	85～89	2,986	1,069	1,917
35～39	8,699	4,336	4,363	90～94	1,629	492	1,137
40～44	9,044	4,656	4,388	95～99	512	105	407
45～49	9,285	4,722	4,563	100以上	66	7	59

の14・7%を占めています。(表2・図3)

年齢構成の推移は、0～14歳の年少人口が12・6%(昨年12・6%)、65歳以上の高齢人口が21・6%(昨年21・4%)となっています。(図4)

外国人住民の人口・世帯数
外国人住民人口は、3千212人(男性1千613人、女性1千599人)で、昨年同期と比べて238人増加し、世帯数は千806世帯で、142世帯増加しています。国籍別人口では、中国・台湾が千292人と最も多く、全外国人住民人口の40・2%を占め、次いでネパールが363人で11・3%となっています。



information お知らせ

高齢者の保健事業と介護予防の一体的実施（ハイリスクアプローチ）事業の受託事業者を募集

令和6年度に実施する同事業を行う事業者を募集します。

応募方法等詳細は、実施要領をご覧ください。

■募集期間 2月5日（月）～16日（金）

■選考方法 公募型プロポーザル方式

■実施要領 配布募集期間内に、保険年金課（市役所第二庁舎2階）、市ホームページ

■保険年金課 高齢者医療係 ☎042-387-98034

■児童発達支援センター運営協議会委員募集

児童発達支援センター「きらり」の業務内容等を検証するため協議します。

■ご利用ください
2月の休日窓口

■開設時間 午前9時～午後1時
■開設窓口 市民課、保険年金課 国民健康保険係、子育て支援課 手当助成係（4日のみ）、納税課（4日のみ）

※一部取り扱いできない業務（後期高齢者医療事務・国民年金事務・市税証明書交付事務ほか）もあります。個人番号カードに係る業務18日のみ

2月 ○は休日窓口開設日						
日	月	火	水	木	金	土
				1	2	3
④	5	6	7	8	9	⑩
11	12	13	14	15	16	17
⑮	18	19	20	21	22	23
24	25	26	27	28	29	

取り扱いきません
■企画政策課 企画政策係 ☎042-387-9826、土曜・日曜・祝日は市役所代表 ☎042-383-1111

令和8年4月から東小学校
■学校給食調理業務の委託に関する説明会を開催

☎0502999@koganei-shi.jp

9848 FAX ☎042-384-2524



市申込フォーム

同センターを利用して、または、利用したことのある児童の保護者

■任期 4月1日～令和8年3月31日（年4回程度開催）

■報酬 1万円（1回）
■応募用紙 配布場所等 2月1日から、自立生活支援課（市役所第二庁舎2階）、同センター、市ホームページ

他▽市が設置する附属機関等の委員は、原則2つまで▽選考基準・方法等詳細はお問い合わせください

■2月29日（必着）までに、郵送、ファクス、Eメール、市申込フォームまたは直接、自立生活支援課障害福祉係（〒184-8504住所不要 ☎042-387-9848 FAX ☎042-384-2524）

と本町小学校の給食調理業務を民間委託することについて、保護者や市民の方を対象に説明会を開催します。委託により生み出された財源については、学校給食設備等の充実や明日の小金井教育プランの推進等、子どもたちのために還元していきます。

令和8年4月から東小学校
■学校給食調理業務の委託に関する説明会を開催

とき	ところ	定員 (当日先着順)
2月8日（木） 19:00～20:00	東小学校体育館	100人
2月10日（土） 10:00～11:00	市役所第二庁舎 8階801会議室	30人
2月13日（火） 19:00～20:00	本町小学校体育館	100人

■試験放送の内容▽防災行政無線チャイム▽これは、Jアラートのテストです▽3回繰り返して「こちらには、ぼうさいこがねいです」▽防災行政無線チャイム

■防災行政無線を用いた
全国一斉情報伝達試験

市内57か所に設置している
防災行政無線を用いて、全国瞬時警報システム（Jアラート）の情報伝達試験を行います。

■試験放送の内容▽防災行政無線チャイム▽これは、Jアラートのテストです▽3回繰り返して「こちらには、ぼうさいこがねいです」▽防災行政無線チャイム



政無線チャイム
他試験放送当日に放送内容を確認する場合は、自動音声応答サービス ☎042-387-9900 をご利用ください

■地域安全課 地域安全係 ☎042-387-98006

■図書特別休館
ホームページおよび電子図書館一時利用停止

蔵書点検および図書館システムメンテナンス等のため、図書館本館等は次の期間休館・利用停止となります。ご理解をおかけしますが、ご理解

■申込書配布期間 2月1日（木）～15日（木）

■申込書配布場所等 図書館本館、市ホームページ、図書館ホームページ

■図書館「おはなし会」
サポーターを募集

図書館の子ども向けおはなし会は、サポーターと協働して運営しています。令和6年度に参加を希望する団体を募集します。

■期間▽図書館本館・別館 2月5日（月）～15日（木）
▽前原町西之台会館図書室 2月6日（火）～9日（金）
▽図書館ホームページ・こがねい電子図書館 2月6日（火）午前8時～午後6時

■性多様性への理解促進
パネル展を開催します

この目標実現のための取り組みの一つとして、性の多様性への理解促進パネル展を開催します。

会計年度任用職員・任期付職員募集

■採用予定日 ①3月1日（金） ②③4月1日（月）
他▷資格要件等詳細は、市ホームページをご覧ください▷要項は市ホームページからダウンロードできます

■要項配布 2月5日（必着）までに、郵送または直接、①②は職員課③は庶務課へ
問①②職員課 人事研修係（〒184-8504住所不要・市役所本庁舎1階 ☎042-387-9808） ③庶務課 庶務係（〒184-8504住所不要・市役所第二庁舎7階 ☎042-387-9872）

区分	業務名	月額報酬	募集人数
① 任期付	保健師（育児休業代替）	238,050円	1人
	保育士（育児休業代替）	207,805円	若干名
② 会計年度任用	秘書業務	165,600円	1人
	美術館学芸員	203,100円	1人
	障害支援区分認定調査業務	203,100円	1人
	保育園用務業務	159,000円	1人
	保育園給食調理業務	159,000円	2人
	保育士業務	186,300円	2人
	保育園看護業務（週2日）	94,600円	2人
	保育園看護業務（週3日）	141,900円	2人
	子どもの権利擁護相談・調査専門員業務	186,300円～244,500円	1人
	学童保育指導員業務	186,300円	若干名
	用地取得専門業務	186,300円	1人
③ 任期付	保育士	186,875円～ (経験・職歴により加算あり)	4人
	特別支援教育支援員（小学校）	186,200円	3人
③ 会計年度任用	特別支援教育支援員（中学校）	186,200円	1人
	もくせい教室業務	186,300円	1人
	無形指定文化財調査業務	186,300円	1人
	図書館業務	165,600円	2人
	公民館庶務業務	165,600円	1人

■夜間納税窓口を開設
2月5日（月）～7日（水）いずれも午後8時まで

■夜間納税課 納税係 ☎042-387-98233

この目標実現のための取り組みの一つとして、性の多様性への理解促進パネル展を開催します。

■夜間納税課 納税係 ☎042-387-98233



り、エレベーターをご利用ください

②退職手当 (令和5年4月1日現在)

区分	小金井市		東京都	
	自己都合	勲奨・定年	自己都合	勲奨・定年
勤続20年	23.0月分	23.0月分	23.0月分	23.0月分
勤続25年	30.5月分	30.5月分	30.5月分	30.5月分
勤続35年	43.0月分	43.0月分	43.0月分	43.0月分
最高限度額	43.0月分	43.0月分	43.0月分	43.0月分
その他の加算措置	定年前早期退職特例措置 (2~20%加算)		定年前早期退職特例措置 (2~20%加算)	
1人当たり平均支給額	5,420千円	23,906千円	2,623千円	22,420千円

※退職手当の1人当たり平均支給額は、令和4年度に退職した職員に支給された平均額です

③地域手当 (令和5年4月1日現在)

支給実績 (令和4年度決算)	1人当たり平均支給年額 (令和4年度決算)	支給対象地域	支給率	支給対象職員数	国の制度 (支給率)
331,452千円	539,824円	小金井市	15%	614人	15%

④時間外勤務手当

	支給実績	1人当たり平均支給年額
令和3年度決算	212,136千円	417千円
令和4年度決算	247,340千円	496千円

⑤その他の手当 (令和5年4月1日現在)

手当名	内容および支給単価	国の制度との異同	国の制度と異なる内容	支給実績 (令和4年度決算)	職員1人当たり平均支給年額 (令和4年度決算)
扶養手当	【内容】扶養親族を有する職員に支給 【支給額】(1)子9,000円(子が満16歳年度初めから満22歳年度末までの場合は13,000円) (2)子以外の扶養親族6,000円(課長級は3,000円)	異なる	支給対象者、支給単価【国】(1)子10,000円(子が満16歳年度初めから満22歳年度末までの場合は15,000円) (2)子以外の扶養親族6,500円(行(一)8級相当以上は3,500円)	47,728千円	190,151円
給料の特別調整額 (管理職手当)	管理または監督の地位にある一定範囲の職員に対して76,000~103,000円	異なる	支給対象者、支給割合【国】46,300~146,400円	60,569千円	865,271円
住居手当	【内容】自ら居住するための住居を借り受け、月額15,000円以上の家賃を払っている世帯主等に支給 当該年度末年齢35歳未満の職員にのみ支給し、管理職には支給されない 【支給額】15,000円	異なる	支給対象者、支給対象区分、支給単価【国】借家・借間 支給限度額28,000円	9,362千円	141,848円
通勤手当	交通機関利用者 運賃相当額 交通用具使用者 通勤距離に応じて支給	異なる	交通用具使用者の支給額【国】2,000~31,600円	45,185千円	90,733円

(4)特別職の報酬等の状況 (令和5年4月1日現在)

①給料・報酬

区分	給料月額等
給料	市長 965,000円
	副市長 825,000円
	教育長 765,000円
報酬	議長 575,000円
	副議長 520,000円
	議員 490,000円

③退職手当

区分	算定方式	1期の手当額	支給時期
市長	給料月額×(在職年数×3.38)	13,046,800円	任期ごと
副市長	給料月額×(在職年数×2.90)	9,570,000円	
教育長	給料月額×(在職年数×2.42)	5,553,900円	

②期末手当

市長、副市長、教育長	議長、副議長、議員
3.95月分 (令和4年度支給割合)	3.95月分 (令和4年度支給割合)

4 職員の勤務時間その他の勤務条件の状況

(1)職員の勤務時間、休憩時間の概要

(本庁舎、第二庁舎勤務職員の一般的な例)

8:30	休憩時間	17:15
12:00 13:00		

(2)休暇制度の概要

休暇制度の種類は、年次有給休暇、公民権の行使、育児時間、出産支援休暇、育児参加休暇、子どもの看護休暇、生理休暇、産前および産後の休養、病欠休暇、夏季休暇、ボランティア休暇、骨髄液提供等休暇、結婚休暇、忌引、介護休暇、短期の介護休暇があります。

(3)休暇の取得状況

年次有給休暇 平均取得日数	年次有給休暇 取得率
15.5日	41.5%

※令和4年4月～5年3月の期間を対象としています

5 職員の休業の状況

育児休業取得者数	部分休業取得者数
24人	9人

※令和4年度に新たに取得した職員数です

6 職員の分限処分および懲戒処分の状況

(1)分限処分の状況 (令和4年度)

分限処分とは、地方公務員法第28条の規定により、公務能率を維持することを目的として、職員がその職責を十分に果たすことができない一定の事由のある場合に、職員の意に反して行う処分です。

処分者数 (延べ人数)			
降任	免職	休職	合計
0人	0人	75人	75人

※同一職員の再処分の場合も含まれます

(2)懲戒処分の状況 (令和4年度)

懲戒処分とは、地方公務員法第29条の規定により、公務における規律と秩序を維持することを目的として、職員に法令等の違反、職務上の義務の違反、全体の奉仕者たるにふさわしくない非行のあった場合などに行う処分です。

処分者数				
戒告	減給	停職	免職	合計
0人	0人	0人	0人	0人

7 職員のサービスの状況 (令和4年度)

地方公務員法第30条では、サービスの根本基準として、「全て職員は、全体の奉仕者として公共の利益のために勤務し、且つ、職務の遂行に当たっては、全力を挙げてこれに専念しなければならない。」と規定しています。職員が守るべき義務は、次のとおりです。

区分	法令等および上司の職務上の命令に従う義務	信用失墜行為の禁止	秘密を守る義務	職務に専念する義務	政治的行為の制限	争議行為等の禁止	営利企業等の従事制限
違反者数 (令和4年度)	4人	1人	4人	0人	0人	0人	0人

8 職員の退職管理の状況

地方公務員法及び地方独立行政法人法の一部を改正する法律(平成26年法律第3号)により、地方公共団体においては職員の退職管理に関する事項を条例等で定め、適正な管理を行うこととされています。本市においては、職員の退職管理に関する条例および退職管理に関する規則を制定し、元職員による働きかけの規制等、適正な退職管理の取り組みを行っています。

9 職員研修の実施状況 (令和4年度)

区分	研修内容等	受講者数 (延べ人数)	
独自研修	職層別研修	新任職員研修、現任研修、主任職研修等	307人
	実務研修	文書実務研修、経理実務研修	71人
	その他	上級教命講習、メンタルヘルス研修、人権研修等	308人
派遣研修	東京都市町村職員研修所 その他	職層別研修、法務研修、情報処理研修、実務研修等 第3ブロック合同研修	212人 6人

10 職員の福祉および利益保護の状況

(1)福利厚生事業について

①福利厚生事業の概要

区分	主な事業内容
共済制度	東京都市町村職員共済組合
公務災害補償制度	地方公務員災害補償基金
安全衛生管理	職員健康診断、職員健康相談 安全管理、職場衛生
互助制度	小金井市職員互助会

③職員互助会の状況 (令和4年度)

会費収入額	市交付金額	公費負担率
9,254,000円	6,477,800円	1:0.7

※金額は、交付決定時点のものです

②公務災害等の発生状況 (令和4年度)

区分	発生件数
公務災害	4件
通勤災害	0件

(2)利益の保護の状況

①勤務条件に関する措置の要求の状況

職員は、給与、勤務時間その他の勤務条件に関し、公平委員会に対して、適当な措置が取られるべきことを要求をすることができます。令和4年度の措置要求件数、完結件数、継続件数、繰越件数はいずれも0件でした。

②不利益処分に関する不服申し立ての状況

職員は、懲戒その他その意に反する不利益な処分を受けた場合、公平委員会に対して不服申し立てをすることができます。令和4年度の申し立て件数、完結件数、継続件数、繰越件数はいずれも0件でした。

11 職員の競争試験および選考の状況

(1)採用試験実施状況 (令和4年度)

区分	職種	応募者	受験者	合格者
上級職	一般事務	444	388	15
	一般事務(経験者)	22	22	9
中級職	一般事務(障がいのある方対象)	7	6	0
	保育士	22	22	3
	児童厚生員および学童保育指導員	6	5	3
	栄養士	12	9	1

(2)昇任試験実施状況 (令和4年度)

区分	受験申込者			申込率			合格者		
	男	女	合計	男	女	全体	男	女	合計
係長職・専任主査職	20	9	29	27.8%	16.7%	23.0%	7	6	13
主任職	27	25	52	47.4%	20.7%	29.2%	7	8	15
統括技能長職	0	0	0	0.0%	0.0%	0.0%	0	0	0
技能長職・専任技能主査職	0	0	0	0.0%	0.0%	0.0%	0	0	0
技能主任職	0	0	0	0.0%	0.0%	0.0%	0	0	0
合計	47	34	81	32.9%	18.6%	24.8%	14	14	28

人事行政の運営等の状況をお知らせします

地方公務員法の規定により、地方公共団体における人事行政の公正性・透明性を高めるため、人事行政の運営等の状況を公表することが義務付けられています。

市では、人事行政の運営等の状況の公表に関する条例に基づき、市職員の給与・定員管理等のほか、職員の採用、退職の状況や勤務条件などを公表しています。

なお、この内容は市ホームページでもご覧いただけます。

問職員課人事研修係（☎042-387-9808）、給与に関することについて＝職員課給与厚生係（☎042-387-9809）、定員管理計画について＝企画政策課企画政策係（☎042-387-9826）

1 職員の任免および職員数に関する状況

(1) 採用者数および退職者数の状況（令和4年度） (人)

職種	採用者数			退職者数							
	一般職	任期付	合計	定年退職	普通退職	分限免職	懲戒免職	失職	死亡退職	任期満了	合計
事務職	18	0	18	7	10	0	0	0	0	0	17
技術職	7	2	9	0	11	0	0	0	0	2	13
技能職	0	0	0	3	1	0	0	0	0	0	4
合計	25	2	27	10	22	0	0	0	0	2	34

※分限免職＝公務能率を維持する目的で職をやめさせたものです
 ※懲戒免職＝職員の非遵行為に対して懲戒処分として職をやめさせたものです
 ※失職＝地方公務員法第16条（欠格条項）に該当した場合、職員でなくなることで
 ※任期満了＝任期付職員がその任期を終えることで

(2) 職員数の状況

① 職員数の状況（各年4月1日現在） (人)

区分	理事者	内訳			正職員	内訳				
		市長	副市長	教育長		部長職	課長職	係長職	主任職	主事職
令和4年度	3	1	1	1	650	11	57	136	162	284
令和5年度	3	1	1	1	645	11	56	135	162	281

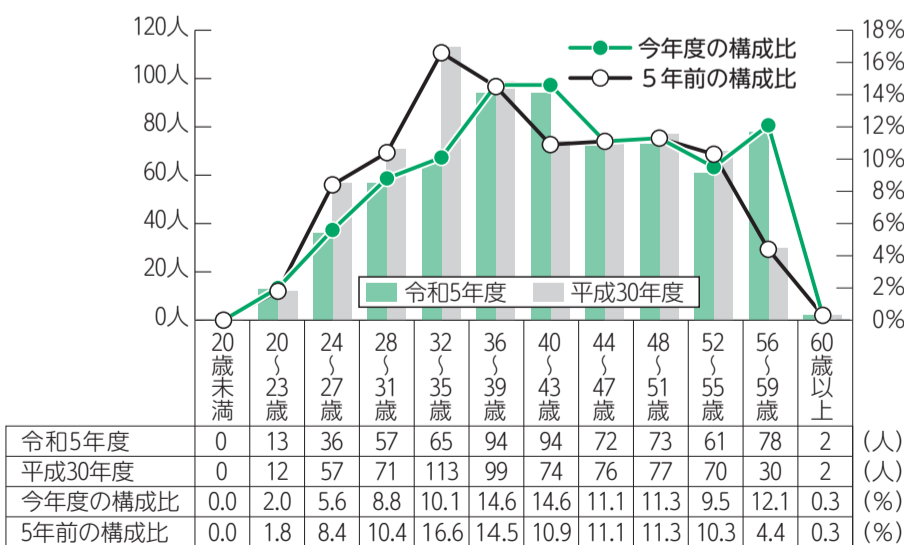
区分	再任用職員	会計年度任用職員		派遣職員	計
		月額制	時間額制		
令和4年度	15	332	256	8	1,264
令和5年度	20	343	278	9	1,298

② 部門別職員数の状況と主な増減理由（各年4月1日現在）

区分	職員数	対前年増減数	主な増減理由		
				令和4年度	令和5年度
普通会計部門	議 会	9	9	0	—
	総務・企画	134	137	3	重点配置による増
	税 務	43	43	0	—
	民 生	217	216	△1	業務の整理による減
	衛 生	50	50	0	—
	農林水産	2	2	0	—
	商 工	5	5	0	—
	土 木	53	51	△2	正規職員の会計年度任用職員化による減
	小 計	513	513	0	—
	教 育	90	90	0	—
小 計	603	603	0	—	
会計企業等	下 水 道	10	10	0	—
	そ の 他	45	45	0	—
	小 計	55	55	0	—
合 計	658 (790人)	658 (790人)	0	<参考>人口1万人当たりの職員数52.76人	

※職員数にはフルタイム勤務の再任用職員を含みます
 ※（ ）内は条例定数の合計です

③ 年齢別職員構成の状況（令和5年4月1日現在）



(3) 定員管理計画（令和5年6月6日策定）の数値目標

令和6年度	令和7年度
664人	663人

※定員数には一般任期付職員およびフルタイム勤務の再任用職員を含みます。また、育児休業代替任期付職員を除きます

2 職員の人事評価の状況

「職員の能力開発、人材育成」、「客観的かつ公平で信頼性の高い人事管理の実施」、「組織力の向上」を目的とし、職員の人事評価を行っています。

区分	内容
評価期間	毎年4月1日から翌年3月31日まで
評価基準日	毎年1月1日
評価の構成	第1次評価、第2次評価、第3次評価（部長職者は第2次評価まで）
評価の方法	実績（目標管理）および能力について、5段階による絶対評価を行う

3 職員の給与の状況

(1) 総括

① 人件費の状況（令和4年度普通会計決算・速報値）

住民基本台帳人口	歳出額A	実質収支	人件費B	人件費比率(B/A)	令和3年度人件費比率
124,756人	50,469,159千円	2,512,615千円	6,637,178千円	13.1%	12.5%

※住民基本台帳人口は、令和5年1月1日現在の人数です

② 職員給与費の状況（令和4年度普通会計決算・速報値）

職員数A	給与費				1人当たり給与費B/A
	給 料	職員手当	期末・勤勉手当	合計B	
603人	2,096,559千円	741,636千円	990,801千円	3,828,996千円	6,350千円

※職員数は、令和4年4月1日現在の人数です。また、職員手当には退職手当を含みません
 ※給与費については、任期付短時間勤務職員（再任用職員（短時間勤務））の給与費が含まれ、職員数には当該職員を含んでいません

③ ラスパイレス指数の状況（各年4月1日現在）

	小金井市	全国市平均	類似団体平均
平成31年	99.3	98.9	99.5
令和2年	99.3	98.9	99.4
令和3年	99.3	98.8	99.2
令和4年	98.3	98.7	98.9

※ラスパイレス指数とは、全地方公共団体の一般行政職の給料月額を同一の基準で比較するため、国の職員数（構成）を用いて、学歴や経験年数の差による影響を補正し、国の行政職俸給表（一）適用職員の俸給月額を100として計算した指数です
 ※類似団体平均とは、人口規模、産業構造が類似している団体のラスパイレス指数を単純平均したものです

(2) 職員の平均給与月額、初任給等の状況

① 職員の平均年齢、平均給料月額および平均給与月額の状況（令和5年4月1日現在）

区分	平均年齢	平均給料月額	平均給与月額	平均給与月額(国比較ベース)
小金井市	43.2歳	324,500円	454,290円	397,608円
東京都	42.4歳	316,277円	451,385円	398,074円

技能労務職

区分	公務員			
	平均年齢	平均給料月額	平均給与月額	平均給与月額(国比較ベース)
小金井市	53.7歳	309,800円	372,908円	361,862円
東京都	50.5歳	287,646円	388,055円	354,902円

※平均給料月額＝令和5年4月1日現在における各職種ごとの職員の基本給の平均額です
 ※平均給与月額＝給料月額と毎月支払われる扶養手当、地域手当、住居手当、時間外勤務手当などのすべての諸手当の額を合計したものであり、地方公務員給与実態調査において明らかにされているものです
 ※平均給与月額(国比較ベース)＝比較のため国家公務員と同じベース(時間外勤務手当等を除いたもの)で再計算したものです

② 職員の初任給の状況（令和5年4月1日現在）

区分	小金井市	東京都	
一般行政職	大学卒	187,900円	187,900円
	高校卒	152,200円	152,200円
技能労務職	高校卒	149,600円	149,600円

※この初任給のほか、扶養手当、地域手当、住居手当、通勤手当などが支給されます

③ 職員の経験年数別・学歴別平均給料月額の状況（令和5年4月1日現在）

区分	経験年数10年	経験年数20年	経験年数25年	経験年数30年
一般行政職	大学卒	252,450円	351,843円	374,600円
	高校卒	—	—	—
技能労務職	高校卒	—	—	—

※記載のない箇所は、当該職員がいない、もしくは3人以下となります

(3) 職員の手当の状況

① 期末手当・勤勉手当（令和4年度）

	小金井市	東京都	
1人当たり平均支給額	1,640千円	1,844千円	
支給割合	期末手当	2.40月分(1.35月分)	2.40月分(1.35月分)
	勤勉手当	2.15月分(1.05月分)	2.15月分(1.05月分)
加算措置の状況	職制上の段階、職務の級等による加算措置あり		
	職務段階別加算3～20%	▷職務段階別加算3～20% ▷管理職加算15～25%	

※（ ）内は、再任用職員に係る支給割合です
 ※勤務成績の評定の結果を勤勉手当に反映させています

◆◆各種審議会等の開催日程◆◆

名称	とき	ところ	内容	問合せ
市史編さん委員会	2月5日(月) 14:00～	市役所第二庁舎 8階801会議室	市史編さん事業について	生涯学習課文化財係 (☎042-387-9879)
地域自立支援協議会	2月7日(水) 17:00～	市役所第二庁舎 8階801会議室	障害者計画について	自立生活支援課障害福祉係 (☎042-387-9848)
土地開発公社評議員会	2月8日(木) 14:00～	市役所本庁舎 3階第一会議室	土地開発公社事業計画について ほか	土地開発公社事務局 (☎042-387-9851)
スポーツ推進審議会	2月8日(木) 18:00～	市役所西庁舎 2階第五会議室	スポーツ振興施策について	生涯学習課スポーツ振興係 (☎042-386-2462)
在宅医療・介護連携推進会議	2月8日(木) 19:00～	市役所第二庁舎 8階801会議室	医療と介護の連携について ほか	介護福祉課包括支援係 (☎042-387-9845)
行財政改革審議会	2月8日(木) 19:30～	市役所本庁舎 3階第一会議室	行財政改革の推進について	企画政策課企画政策係 (☎042-387-9826)
廃棄物減量等推進審議会	2月13日(火) 14:00～	野川クリーンセンター	一般廃棄物処理計画の策定について ほか	ごみ対策課減量推進係 (☎042-387-9854)
認知症施策事業推進委員会	2月21日(水) 19:00～	市役所第二庁舎 8階801会議室	認知症施策の検討について ほか	介護福祉課包括支援係 (☎042-387-9845)
精神保健福祉連絡協議会	2月22日(木) 14:00～	市役所第二庁舎 8階801会議室	精神障害にも対応した地域包括ケアシステムの構築について ほか	自立生活支援課相談支援係 (☎042-387-9841)

※傍聴については事前にお問い合わせください

国民健康保険税・後期高齢者医療保険料・介護保険料・国民年金保険料は全額社会保険料控除の対象

令和5年1月～12月に納めた国民健康保険税・後期高齢者医療保険料・介護保険料および国民年金保険料は、全額社会保険料控除の対象となります。

所得税及び復興特別所得税の確定申告、市・都民税の申告の際には、忘れずに納付額を記入してください。

【国民健康保険税】
年金から天引きされている方は「国民健康保険税納税通知書」の令和5年2月～12月の保険税額で、それ以外の方は「国民健康保険税納税通知書」の令和5年1月～12月に納めた額で、それぞれを申告してください。

書」または預・貯金通帳でご確認ください。領収書等の添付は不要です。
☎納税課管理係 (☎042-387-9825)

【後期高齢者医療保険料】
年金から天引きされている方は「後期高齢者医療保険料賦課決定通知書」の下部(後期高齢者医療保険料納入通知書)の特別徴収のうち令和5年2月～12月の保険料額で、口座振替の方は同通知の普通徴収の保険料額または預・貯金通帳で、それ以外の方は「後期高齢者医療保険料納入通知書」でご確認ください。領収書等の添付は不要です。

【介護保険料】
保険年金課高齢者医療係(☎042-387-9834) 年金から天引きされている方は「介護保険料納入通知書」でご確認ください。領収書等の添付は不要です。
☎立川年金事務所 (☎042-521-0352)

【国民年金保険料】
令和5年1月～12月に納めた過年度分や家族の分も対象となります。
11月上旬または2月上旬に日本年金機構から送付される「社会保険料(国民年金保険料)控除証明書」(はがき)や領収証書の添付が義務づけられていますので、申告の際は必ず添付してください。

【自己情報の開示等請求の方法】
情報公開コーナー(市役所第二庁舎6階)へ本人確認ができる書類(運転免許証、マイナンバーカードなど)を持参のうえ、本人が来庁されるか、本人からの郵送による請求または代理人による請求もできます。詳しくは、市ホームページをご覧ください。

情報公開制度・個人情報保護制度を紹介します

開かれた市政を実現するために
〈情報公開制度〉

【情報公開制度とは】

市が保有する情報を、求めに応じて原則として公開し、公正で透明な市政を推進する制度です。市が保有する情報は、どなたでも市政情報の公開請求をすることができます。

【公開の対象となる市政情報】

職員が職務上作成し、または取得した文書、パソコンなどで作成した電磁的記録、その他これらに類するもので、市が保有しているもの。

【公開できない市政情報】

- 次の情報は公開されないことがあります。
- ▷法令などにより、公開できない情報
- ▷個人に関する情報
- ▷法人などの情報で正当な利益を著しく害すると認められる情報
- ▷市政運営の執行に著しい支障が生じることが明らかに認められる情報
- ▷公共の安全と秩序の維持に著しい支障が生じることが明らかな情報

【公開請求の方法】

市政情報公開請求書を情報公開コーナー(市役所第二庁舎6階)まで提出してください。

郵送や東京電子自治体共同運営サービスでの電子申請による請求もできます。

【公開の決定】

請求を受けた日の翌日から原則7日(土曜・日曜・祝日・年末年始を除く)以内に公開・一部公開・非公開の区分で決定し、書面で通知します。

【公開に必要な費用】

- ▷電子複写機による写しは、コピー1枚10円
- ▷その他の写しは、写しの作成に要する費用

個人の権利や利益を守るために
〈個人情報保護制度〉

【個人情報保護制度とは】

個人情報を含めた情報のデジタル化を促進するため、個人情報の有用性に配慮しながら、個人の権利や利益を守ることを目的とした改正個人情報保護法が、全国共通ルールとして令和5年4月1日より適用されています。

市が保有している個人情報について、保有・取得・保管・管理・利用・提供等に関するルールが市に課され、また自己の情報について、開示・訂正・利用停止請求できる権利があります。

【個人情報を適正に取り扱うために】

保有・取得に関する主なルール
法令の定める所掌業務または業務を遂行するため必要な場合に限り保有し、かつその利用目的をできる限り特定します。

本人の個人情報を取得する場合、原則としてあらかじめ本人に対し、その利用目的を明示します。

偽りその他不正の手段により個人情報を取得しません。

保管・管理に関する主なルール

保有個人情報の漏えい等の防止その他安全管理のために必要かつ適切な措置を講じます。

業務を通して知り得た個人情報の内容をみだりに他人に知らせ、または不当な目的に利用しません。

保有する個人情報が、過去または現在の事実と合致するよう努めます。

利用・提供に関する主なルール

原則として、市は利用目的以外の目的のために保有個人情報を利用、提供しません。

【自己情報の開示等請求の内容】

- ▷開示請求

- ▷訂正請求(追加・削除を含む)

- ▷利用停止請求

【開示できない主な情報等】

本人に開示することが原則ですが、次の情報等が含まれている場合、開示されません。

- ▷本人の生命、健康、生活または財産を害するおそれがある情報

- ▷本人以外の個人の権利利益を害するおそれがあるもの

- ▷市が行う事務または事業に関する情報であって、事務または事業の性質上、適正な遂行に支障を及ぼすおそれがあるもの

【自己情報の開示等請求の方法】

情報公開コーナー(市役所第二庁舎6階)へ本人確認ができる書類(運転免許証、マイナンバーカードなど)を持参のうえ、本人が来庁されるか、本人からの郵送による請求または代理人による請求もできます。詳しくは、市ホームページをご覧ください。

【開示等請求の決定】

開示請求は請求を受けた日の翌日から原則7日以内、訂正・利用停止請求は請求を受けた日の翌日から原則20日以内(いずれも土曜・日曜・祝日・年末年始を除く)に決定し、書面で通知します。

【開示に必要な費用】

- ▷電子複写機による写しは、コピー1枚10円
- ▷その他の写しは、写しの作成に要する費用

—◇共通◇—

情報公開決定および保有個人情報開示等決定に不服がある場合は、決定のあったことを知った日の翌日から3か月以内に不服申し立て(審査請求)ができます。この場合、当該決定は原則として第三者機関の情報公開・個人情報保護審査会の審査を経て最終の決定となります。

☎総務課情報公開係 (☎042-387-9926)

**交通災害共済
(ちよこつと共済) に
ご加入を**

ちよこつと共済の令和6年度分(4月1日共済開始)の予約申込を、2月1日(木)から受け付けます。

ちよこつと共済は、東京都の全市町村が共同で運営し、交通事故に遭ったときに、見舞金を受けられる助け合いの制度です。

加入申込書は、各家庭に配布するほか、市内の銀行等窓口(郵便局、三井住友信託銀行は除く)でも配布しています。詳細は、東京市町村総合事務組合ホームページ(<https://chokotokkyosai.jp/>)で確認できます。

■**会費等**▽Aコース⇨年額千円の会費で最高300万円の見舞金▽Bコース⇨年額500円の会費で最高150万円の見舞金
他市内の小・中学生、消防団員の方は、市費負担でBコースに加入しています(自己負担によってAコースへの移行も可能)

■**加入申込書に会費を添えて**市内の銀行等窓口(郵便局、三井住友信託銀行は除く)または東京市町村総合事務組合ホームページから

■**交通対策課交通対策係**(☎042-387-9850)

都営住宅の入居者募集

申込方法や資格等詳細は、申込書でご確認ください。

■**募集内容**▽ポイント方式による募集(家族向けのみ)▽単身者向け・車いす使用者向け・シルバーピア

■**申込書配布期間**2月1日(木)～9日(金)


■**申込書配布場所等**まちづくり推進課(市役所第二庁舎5階)、市役所第二庁舎1階受付、管財課(市役所本庁舎1階)、施設管理室(同一階、夜間・休日のみ)、東京都住宅供給公社ホームページ(<https://www.to-kousya.or.jp/>)

■**JKK東京都営住宅募集センター**(☎0570-010-810) 配布期間中、☎03-3498-8894⇨配布期間外、市まちづくり推進課住宅係(☎042-387-9861)

**みんなの
タウンミーティング
(オンライン)**

市民の皆さんとの対話集会をオンラインで行います。市政に対する率直なご意見を、市長にお聞かせください。

■**時**2月19日(月)午後7時～8時30分
■**所**オンライン
■**定**10人(申込順)
■**申**2月1日～15日に、市申込フォーム(<https://logoform.jp/f/cn05l>)で
■**問**広報秘書課広聴係(☎042-387-9818)



市申込フォーム

市・都民税(住民税)の申告、確定申告(所得税及び復興特別所得税)の受け付けが始まります

●市・都民税の申告は郵送で、確定申告はe-Taxでの申告にご協力を●

**申告会場開設期間は
2月16日(金)～3月15日(金)**

市・都民税の申告は市の市民税課で、所得税及び復興特別所得税の確定申告(以下「確定申告」)は武蔵野税務署で、それぞれ受け付けます。確定申告をされる方は市・都民税の申告は不要です。

市・都民税の申告用紙は、前年の所得状況に応じて、2月上旬に市から郵送します。

確定申告用紙は国税庁ホームページ(<https://www.nta.go.jp>)からダウンロードできます。また、確定申告書等作成コーナーを利用すれば、申告書の作成もできます。

■**【臨時窓口の開設】**
▷市=2月18日～3月10日の毎週日曜日午前9時～午後1時
▷武蔵野税務署=2月25日(日)午前8時30分～午後4時(提出は5時まで)

■**【ふるさと納税ワンストップ特例】**
確定申告書第一表の寄附金控除には、ふるさと納税ワンストップ特例の申告特例申請書に記載された寄附金額も含めて集計してください。

■**【確定申告で寄附金控除等を申告される方へ】**
寄附金控除・政党等寄附金等特別控除のうち、

市民税・都民税の税額控除に該当する寄附金がある場合は、必ず確定申告書第二表の「寄附金控除に関する事項」に寄附先とその寄附金額を、「住民税・事業税に関する事項」に集計した寄附金額を記入してください。

■**問**▷市・都民税=市民税課市民税係(市役所第二庁舎3階☎042-387-9819)
▷所得税及び復興特別所得税=武蔵野税務署(武蔵野市吉祥寺本町3-27-1 ☎0422-53-1311)

子どもの笑顔をみんなで守る
虐待かな?と思ったら
(通告・相談)

・連絡は匿名で行うことも可能です
・連絡者や連絡内容に関する秘密は守られます
▽子ども家庭支援センター(相談窓口)
☎042-321-3146⇨月曜～土曜日午前9時～午後5時
▽児童相談所虐待対応ダイヤル(緊急時)
☎189-9899
※お近くの児童相談所につながりません
※☎189がつながらない場合は、☎0120-189-788へ

**赤ちゃんのための
おはなし会**

■**時**2月16日(金)午前11時～11時30分
■**所**公民館東分館(市内在任・在勤・在学の0～2歳児と保護者)10組(申込順) 2月1日から、電話または直接、図書館東分室(☎042-387-4550)へ

**子育て
子どもと読書に関する講座
親子で楽しむ
冬の野鳥観察**

■**時**2月25日(日)午前9時30分～11時30分
■**所**公民館緑分館
■**講**大石征夫さん(森林インストラクター) 市内在任・在勤・在学の小学生以上の方(小学校3年生以下は保護者同伴) 定20人(申込順) 申2月3日から、電話または直接、図書館緑分室(☎042-387-7302)へ

予防接種等保健衛生事業は健康ガイドへ

一時保育をご利用ください

保護者の疾病等による断続的な就労形態、私的な理由などによって、就学前のお子さんの保育が必要なときに、次の保育園で一時的に保護者に代わってお子さんを保育しています。


■**実施園**右表のとおり
■**利用方法等**保育時間・保育料・申込方法・利用状況等については、直接、各保育園にお問い合わせください
※感染症拡大防止のため従来よりも預かり人数を減らしています
■**問**保育課保育係(☎042-387-9846)

	保育園	所在地	電話番号
市立	小金井	本町5-6-19	☎301-4932
	けやき	梶野町1-2-3	☎0422-60-0771
私立	ひなざく	梶野町2-7-5	☎0422-55-4417
	愛の園	貫井北町5-8-1	☎325-1045
	しんあい	本町3-5-9	☎381-2263
	しんあいのぞみ	本町3-5-3	☎401-1721
	貫井	貫井南町4-29-21	☎381-3575
	光明第二	貫井南町1-13-17	☎381-8706
	こむぎ	東町4-21-8	☎381-1589
	駅前コスモ	東町4-42-1-206	☎383-7755

※表中、電話番号は市外局番042を省略しています

**第10回
子育てメッセこがねい
ーツナがるトーク
地域で子育て虎の巻**

■**時**3月3日(日)午後2時～4時
■**所**東小金井駅開設記念会館・マロンホール
■**内**活動交流会・チラシコンテスト展示 定60人(申込順) 他
▷親子歓迎▷詳細はホームページ参照 申2月1日から、申込フォームまたはEメールに氏名・電話番号・メールアドレスを明記し、小金井子育て・子育て支援ネットワーク協議会(☎080-4836-2865) koganei.k.k.netwk@gmail.com <https://nobino.vino.net>へ



申込フォーム

ご利用ください 家庭福祉員(保育ママ)・認証保育所



各施設が幼児教育・保育の無償化の給付対象になるか等に関しては、保育課へお問い合わせください。

☎保育課保育係 (☎042-387-9846)

【家庭福祉員(保育ママ)】

家庭福祉員は、仕事や病気などで保育できない生後6週間以上3歳未満のお子さんを、市が認定した家庭福祉員の自宅で保育します。保育をご希望の方は、各家庭福祉員(右表)に直接お問い合わせください。

家庭福祉員	定員	保育年齢	所在地	電話番号
瀧川 依子	各3人	0歳児～2歳児	東町 2-22-25	☎0422-32-3555
加藤 文乃			貫井南町 3-6-24	☎042-384-5854
平島るみ子			本町 2-13-3	☎042-385-6635

【認証保育所】

認証保育所は、東京都と市の一定の基準を満たす保育施設です。仕事や病気などで保育できない方に代わって、お子さんを保育します。保育をご希望の方は、各施設(下表)に直接お問い合わせください。

名称	定員	保育年齢	所在地	電話番号
小金井プッチ・クレイシュ	32人	0歳児～就学前	本町1-8-14	☎042-382-7007
回帰船保育所	27人		中町2-24-16 東京農工大学内	☎042-384-1839
東京学芸大学 芸の森保育園	40人		貫井北町4-1-1 東京学芸大学内	☎042-324-6629

福祉のひろば

子育て支援 募金運動にご協力を

この事業は、毎年2月に実施し、社会福祉協議会で受け付けています。

皆さんから寄せられた寄付金は、交通遺児等への援助金や子育て・子育て支援事業に活用させていただきます。

■期間 2月1日(木)～29日(木) ※土曜・日曜・祝日を除く
☎社会福祉協議会 (☎042-387-0011)

各種手当の支給

【特別障害者手当等】
第4期分(令和5年11月～6年1月分)
☎自立生活支援課障害福祉係 (☎042-387-9842)

☎自立生活支援課障害福祉係 (☎042-387-9839)

◆共通◆
振込日以降、通帳でお確かめください。金融機関によっては、2・3日遅れる場合があります。

次のような場合は、ご連絡ください。▽振込日以降、7日を過ぎても振り込まれない場合▽口座や住所、または氏名を変更した場合▽施設に入所した場合▽病院等に3か月以上入院した場合(特別障害者手当のみ)

自立支援医療費制度 (精神通院)を ご存じですか

精神疾患のある方で、認定を受けた方を対象に、精神医療に係る通院、デイケア、訪問看護、てんかんの診療や薬代などの医療費の自己負担を、3割から原則1割に軽減します。

認定された方には受給者証を交付します。障がいの程度や所得状況によっては対象とならない場合があります。

■必要書類申請書(自立生活支援課で配布)、診断書(都の指定する診断書で、発行から3か月以内のもの)、健康保険証、マイナンバーカード

■有効期限 1年間(更新は3か月前から申請できます) ☎自立生活支援課相談支援係 (市役所第二庁舎2階 ☎042-387-9841)

重度心身障害者手当の 現況届を忘れずに

現在、重度心身障害者手当を受けている方は、現況届を提出しないと手当が受けられなくなり、ご注意ください。対象の方には、現況届の用紙を1月下旬に発送しました。届かない方は、ご連絡ください。

■受付期間 2月1日(木)～29日(木) ☎自立生活支援課障害福祉係 (☎042-387-9842)

シニアのための生活に 役立つスマホ活用講座

時2月20日、27日、3月19日、26日いずれも火曜日午後2時

認知症家族の集い

認知症の方を介護している家族同士で悩みや不安を語り合い、専門の先生の講座を交えながら勉強しませんか。
時3月2日(土) 午後1時～3時 所上之原会館講義五島シズさん(認知症ケアアドバイザー) ☎042-387-9845

時2月15日(木) 午後2時～3時 30分 所市役所第二庁舎8階801会議室 対初めて本講座を受講する方 定15人(申込順) 申2月1日から、市申込フォームまたは電話で小金井ひがし地域包括支援センター ☎042-386-6511

時2月15日(木) 午後2時～3時 30分 所市役所第二庁舎8階801会議室 対初めて本講座を受講する方 定15人(申込順) 申2月1日から、市申込フォームまたは電話で小金井ひがし地域包括支援センター ☎042-386-6511

認知症サポーター養成講座

時2月15日(木) 午後2時～3時 30分 所市役所第二庁舎8階801会議室 対初めて本講座を受講する方 定15人(申込順) 申2月1日から、市申込フォームまたは電話で小金井ひがし地域包括支援センター ☎042-386-6511

まなぶ 語る つながる 家族の会

時2月10日(土) 午後1時～3時 所特別養護老人ホームつきみの園(中町2-15-25) 内たんばく質の重要性や摂食方法に関する講義と介護者同士の語り合い 講奥山ゆかりさん(管理栄養士) 定15人(申込順。介護者を優先) 申2月1日から、電話で小金井ひがし地域包括支援センター ☎042-386-6514

こがねい介護教室 介護中のイライラをコントロールしようアングーマネジメントについて

時2月17日(土) 午後2時～3時 所特別養護老人ホームつきみの園内喫茶なごみ(中町2-15-25) 対市内在住の方 定8人(申込順) 申2月1日から、電話で中町高齢者住宅サービスセンター ☎042-386-6513

士の語り合い 講奥山ゆかりさん(管理栄養士) 定15人(申込順。介護者を優先) 申2月1日から、電話で小金井ひがし地域包括支援センター ☎042-386-6514

時2月17日(土) 午後1時から 所前原町西之台会館 対市内在住の60歳以上の方 持年会費(千円)、現住所を確認できるもの 申当日直接会場へ 同センター ☎04222-27-7117

時3月8日(金) 午前10時～11時 30分 所社会医学技術学院(中町2-22-32) 内立ち座り、移乗、床からの立ち上がり、のコツについて解説と実技 定20人(申込順) 申2月1日から、電話で介護福祉課包括支援係 ☎042-387-9844

時2月14日(水) 午前10時～正午 ※時間内随時受け付け 所商工会ギャラリー(梶野町5-1-1) 対65歳以上の市内在住の方 申当日直接会場へ 同介護支援ボランティアポイント事務局(商工会内 ☎042-381-8765)

シルバー人材センター 無料Zoom教室

時2月14日(水) 午後3時～4時 30分 所公民館本館 定20人(申込順) 申2月15日から、電話で介護福祉課包括支援係 ☎042-387-9845

高齢期のお金の管理講座

安心して暮らしていくための備えについて、市民参加による朗読劇を通して考えます。
時2月29日(木) 午後3時～4時 30分 所公民館本館 定20人(申込順) 申2月15日から、電話で介護福祉課包括支援係 ☎042-387-9845

意外と知らない介護の基本 —安全な介助のコツ

元気な高齢者が、指定の事業所でボランティア活動を行うことで、自身の健康増進と介護予防をめざす事業です。実績に応じて、小金井さくらポイントに交換できるスタンプが取得できます。
時2月14日(水) 午前10時～正午 ※時間内随時受け付け 所商工会ギャラリー(梶野町5-1-1) 対65歳以上の市内在住の方 申当日直接会場へ 同介護支援ボランティアポイント事務局(商工会内 ☎042-381-8765)

選) 申2月8日まで、電話またはEメールで同センター ☎04222-27-7117 silver.zoom@koganei-sc.or.jp

シルバー人材センター
出張入会説明会
時2月17日(土) 午後1時から 所前原町西之台会館 対市内在住の60歳以上の方 持年会費(千円)、現住所を確認できるもの 申当日直接会場へ 同センター ☎04222-27-7117

介護支援ボランティアポイント事業(活き生きボラボ)のボランティア登録会
元気な高齢者が、指定の事業所でボランティア活動を行うことで、自身の健康増進と介護予防をめざす事業です。実績に応じて、小金井さくらポイントに交換できるスタンプが取得できます。
時2月14日(水) 午前10時～正午 ※時間内随時受け付け 所商工会ギャラリー(梶野町5-1-1) 対65歳以上の市内在住の方 申当日直接会場へ 同介護支援ボランティアポイント事務局(商工会内 ☎042-381-8765)

シルバー人材センター
無料Zoom教室
時2月14日(水) 午後3時～4時 30分 所公民館本館 定20人(申込順) 申2月15日から、電話で介護福祉課包括支援係 ☎042-387-9845

高齢期のお金の管理講座

安心して暮らしていくための備えについて、市民参加による朗読劇を通して考えます。
時2月29日(木) 午後3時～4時 30分 所公民館本館 定20人(申込順) 申2月15日から、電話で介護福祉課包括支援係 ☎042-387-9845

意外と知らない介護の基本 —安全な介助のコツ

元気な高齢者が、指定の事業所でボランティア活動を行うことで、自身の健康増進と介護予防をめざす事業です。実績に応じて、小金井さくらポイントに交換できるスタンプが取得できます。
時2月14日(水) 午前10時～正午 ※時間内随時受け付け 所商工会ギャラリー(梶野町5-1-1) 対65歳以上の市内在住の方 申当日直接会場へ 同介護支援ボランティアポイント事務局(商工会内 ☎042-381-8765)

シルバー人材センターからのお知らせ

問シルバー人材センター (☎0422-27-7117)

リビングサポート

リビングサポート班では、さまざまな仕事をお受けしています。ぜひ、ご利用ください。

安全対策	家具転倒防止金具、硝子飛散防止フィルム設置、火災報知器設置
電気関係	電球・照明器具交換、インターフォン交換、コンセント・スイッチ修理等
水回り	水道パッキンの交換(単水栓のみ)、シャワーホース取り替え等
清掃・片付関係	エアコン・換気扇・風呂場・トイレ等の清掃、物置整理等
屋内宮繕	フローリング・クッションフロア張り替え、手すり・カーテンレール・ブラインド取り付けほか小修繕
屋外宮繕(1階部分のみ)	波板修理・雨樋清掃修理、エクステリア関係の修理、雨戸・戸袋修理(木製)、砂利・防草シート敷、塗装等
その他	絵画、書道展等の展示会設営・撤去のお手伝い、包丁研ぎ

学習教室・子ども英語教室

4月から始まる各種教室の生徒を募集します。学習教室では基礎学力の向上を、また子ども英語教室ではゲームや歌を通して楽しみながら英語を学びます。

定各クラス若干名(申込順) 初回のみテキスト代等の費用(学習教室=3,200円、子ども英語教室=3,500円)が別途必要です。他学習教室は、申込人数により複合クラスまたは開設を見合わせる場合があります。申2月1日から、電話で問センターへ

教室	対象	授業時間	ところ	費用(月額)
学習教室 国語・算数	小学校3年生	月4回金曜日 17:00~18:30 月4回木曜日 17:00~18:30	本町作業所 東町会議室	3,750円
	小学校4~6年生	月8回水曜・金曜日 17:00~18:30 月8回火曜・木曜日 17:00~18:30	本町作業所 東町会議室	7,500円
学習教室 英語	小学校5~6年生	月4回金曜日 17:00~18:30	東町会議室	3,750円
学習教室 英語・数学	中学校1~2年生	月8回水曜・金曜日 19:00~21:00	本町作業所	10,000円
	中学校3年生	月8回火曜・木曜日 19:00~21:00		
	中学校1~3年生	月8回火曜・木曜日 19:00~21:00	東町会議室	
子ども英語 教室	4歳以上の未就学児	月3回程度月曜日 15:30~16:30	本町作業所	3,200円
	小学校低学年	月3回程度月曜日 16:30~17:30		
	小学校中高学年	月3回程度月曜日 17:30~18:30		

※▷本町作業所(本町6-5-16) ▷東町会議室(東町4-38-26)

障害者福祉センター 絵画・レザークラフト展

時2月5日(月)~9日(金)
午前10時~午後5時(5日は
正午から、9日は4時まで)
所小金井 宮地楽器ホールマ
ルチンパースペース問同セ
ンター(☎042-381-8411)

第98回ひとづくり高齢者 交流会 ボッチャを楽しもう

時3月5日(火)、8日(金)
午後2時~4時所小金井 宮
地楽器ホール小ホール対70歳
以上のひとり暮らしの方※同
一または隣接した敷地・建物
内に配偶者または2親等以内
の血縁者が居住している方を除
く定各日50人¥500円申2月9
日までに、電話で社会福祉協
議会(☎042-387-0011)
へ

市民啓発講演会

老いづくを考えるPart2
—成年後見制度・死後事務
委任契約

時2月28日(水)午前10時~
正午所社会福祉協議会講久保
晶子さん(行政書士)定30人
(申込順)申2月1日から、
電話で権利擁護センター(☎
042-386-0121)へ

相続・遺言・ 成年後見制度相談会

相続等で不明な点などを、
司法書士が相談に応じます。
時2月28日(水)午後1時30
分~3時40分所社会福祉協議
会定12人(申込順)申2月1
日から、電話で権利擁護セン
ター(☎042-386-0121)へ

健康ガイド

健康課(保健センター)
(☎042-321-1240)
〒184-0015
貫井北町5-18-18

こどもフックング

時2月26日(月)午後2時~
4時所保健センター内栄養講
義と調理体験対3~5歳児と
保護者(初めての方優先)定
6組(申込順)申2月1日か
ら、電話で健康課へ

親子健康教室

時3月2日(土)午前9時30
分~正午所保健センター対小
学生と父親定10組(申込順)
申2月1日から、電話で健康
課へ

妊婦歯科教室

時3月4日(月)、22日(金)
午後0時45分から、1時45分
から、2時45分から所保健セ
ンター内歯科衛生士による、
歯磨き練習・各種測定・個別
相談等対おむね16~27週の
妊婦の方定各回4人(申込
順)申2月1日から、電話で
健康課へ

両親学級

時3月9日(土)午前9時30
分~正午所保健センター内妊
娠・出産、育児の話、沐浴実
習等対おむね16~27週の妊
婦・パートナーの方(妊娠週
数は目安です。初産婦の方の
み)定44人(申込順。各家庭
2人可)申2月1日から、電
話で健康課へ

むし歯予防教室

時3月7日~21日の毎週木曜

日午前9時から、9時30分か
ら所保健センター内歯磨きや
栄養の相談など対令和3年8
月生まれ(2歳6か月)~5
年2月生まれ(1歳)の子ど
も※転入等で対象年齢を過ぎ
ている場合は、ご相談くださ
い定各回6人(申込順)申2
月1日から、電話で健康課へ

離乳食教室

【1回食への進め方】
時3月19日(火)午前10時30
分~11時15分、11時30分~午
後0時15分対おむね4~5
か月児の保護者

【2回食への進め方】

時3月19日(火)午後2時30
分~3時45分対おむね6~
7か月児の保護者

【3回食への進め方】

時3月1日(金)午後1時30
分~2時45分対おむね8~
11か月児の保護者

【完了食への進め方】

時3月15日(金)午前9時40
分~10時25分、10時40分~11
時25分対おむね1歳~1歳
3か月児の保護者

◇共通◇

所保健センター内歯科衛生士
(1回食、完了食を除く)・
管理栄養士による講義など定
各回10人(申込順)他親子同
室です申2月1日から、電話
で健康課へ

大気汚染医療費助成制度 医療券の更新を忘れずに

気管支ぜん息、慢性気管支
炎、ぜん息性気管支炎、肺炎
しゅおおよびそれらの続発症に
ついて、一定の要件を満たす
方を対象に、医療費の助成を
実施しています。

有効期間満了後も引き続き
助成を受けるためには、更新
手続きが必要です。有効期間
満了の1か月前を目安に健康
課窓口で手続きをしてくださ
い。桃色の医療券をお持ちの
方は、有効期間満了までに更
新手続きを行わない場合、資
格喪失となり再度認定を受け
られなくなりますのでご注意
ください。

問健康課

高齢者肺炎球菌 予防接種はお済みですか

高齢者肺炎球菌予防接種の
接種費用の一部を助成してい
ます。対象の方には昨年の5



骨折を予防するために

寒い時期、風邪や心筋梗塞、
脳卒中といった病気も増えま
すが、転倒による骨折も多く
なります。特に、雪や地面が
凍っている時、不要不急な外
出をしないといった予防策も
重要ですが、残念ながら、高
齢の方は自宅内で転倒して骨
折するケースも多いのです。
骨折すると、歩行が困難に
なるなど、日常生活の質が低
下します。従って、平時から
骨折予防に目を向けることが
大切と考えられています。骨
折のしやすさの指標として、
骨密度(YAM値)がありま
す。YAM値とは、若年成人平
均値という意味で、若年成人
女性の骨密度を100%としたと
きに、自分の骨密度が何%か
という比較値です。YAM値

月の中旬に案内を郵送してい
ますが、未接種で接種を希望
する方は、3月31日までにお
済ませください。
所指定医療機関(要事前予
約)対市内在住で、過去に接
種歴がなく、次のいずれかに
該当する方▽60~64歳で、心
臓・じん臓・呼吸器の機能障
害またはヒト免疫不全ウイル
スによる免疫機能の障がい
のある方(障害者手帳1級)▽
令和5年度中に65歳・70歳・
75歳・80歳・85歳・90歳・95
歳・100歳になる方自己負担
額2千500円※生活保護世帯の
方は減免制度があります問健
康課

骨粗鬆症はさまざまな治療
があります。気になった方
は、骨折する前にお近くの整
形外科で、まず相談されてみ
てはいかがでしょうか。
小金井市医師会
浅沼 雄貴

情報ア・ラ・カルト

このコーナーでは、市民グループなどの催し物等を紹介しします。事業の実施内容に市および教育委員会は携わっていませんので、ご不明な点は、主催者にお問い合わせください。

(掲載内容についての責任は主催者側に負っていただきます)

後援事業

掲載を希望する団体は、後援申請を行った担当課に記載方法・締切日などを確認してください。

催し・講座

●林家三平ほか 講演会 時 2月5日(月)午後1時20分～4時30分 所 小金井 宮地楽器ホール大ホール 無料 申 当日直接会場へ 同 全日本不動産協会多摩中央支部事務局 (☎042-316-7822)

●小金井社会福祉士会定例会～妊娠が困りごとになる時、妊娠葛藤相談の実際と社会課題 時 2月8日(木)午後6時30分～8時 所 公民館貫井北分館 講 松下清美さん(NPO法人ピッコラーレ理事) 申 当日直接会場へ 同 同会・高橋 (☎080-3699-5333)

●小金井モーニングコンサート 音楽と星のきらめき 時 2月14日(水)午前10時から、11時から(各回30分) 所 小金井 宮地楽器ホール 定 各回100人 料 500円(未就学児無料) 申 電話またはEメールで、アンサンブル小金井・間遠 (☎070-8551-8416) ensemble.k.music@gmail.com)へ

●聞いてきての会朗読発表会 時 2月16日(金)午後1時30分開演(1時開場) 所 小金井 宮地楽器ホール小ホール 定 150人(当日先着順) 料 無料 同 同会・尾上 (☎042-385-0251)

●おはなしフェスティバル 時 2月17日(土)午後1時30分～2時50分 所 図書館本館地階集会室内 パネルシアター、人形劇、絵本の読み聞かせなど 対 3歳以上の方 定 50人(当日先着順) 料 無料 同 ころごうちぶんこ・平井 (☎042-384-7616)

●はげの森調査会～冬の虫 時 所 2月18日(日)午前10時 都立野川公園北門(二枚橋) 集合～正午 同 公園

内わき水広場解散(雨天中止) 定 20人(当日先着順) 料 100円(保険代等) 持 飲み物、虫かご、虫眼鏡等 同 調査隊・上田 (☎090-6956-1885) 午後5時～9時

●税理士記念日 無料税務相談会 時 2月22日(木)午前10時～午後4時 所 武蔵野税理士会館(武蔵野市中町) 内 相続税や贈与税等 申 2月5日から、電話で東京税理士会武蔵野支部 (☎0422-55-2313)へ

●こがねい春の能「野守 黒頭」 時 2月23日(祝)午後5時開演 所 小金井 宮地楽器ホール 内 狂言「昆布売」、能「野守 黒頭」 料 S席6,000円、A席5,000円、自由B席3,500円、学生席2,000円 申 電話またはEメールで同実行委員会 (☎070-6422-1532) harunonoh@gmail.com)へ

●Just Music in Koganei 5 時 2月23日(祝)午後7時開演 所 小金井 宮地楽器ホール 内 薬師寺典子(歌)、津田宗明(ピアノ)、曲目＝あなたもそこにいたのか(黒人霊歌)ほか 料 一般1,500円(小学生以下無料) 申 電話またはEメールで、津田 (☎080-4015-7096) koganeiculture@gmail.com)へ

●桂蝶の治独演会 鳴り物入りの会 時 2月24日(土)午後2時開演 所 小金井 宮地楽器ホール小ホール 内 桂蝶の治、雷門小助六による落語会 定 150人 料 前売り1,500円、当日2,000円 申 電話またはEメールで、小金井落語会・小松 (☎050-3033-0666) katsuratyonozi@gmail.com)へ

●出店募集 フリマ@シャトー小金井 時 3月2日(土)午後1時～5

時 所 シャトー小金井(本町6-5-3) 定 20区画(申込順) 料 300円 申 2月1日～22日に、電話でシャトー小金井商店会・五島 (☎042-381-1139)へ

スポーツ

●こどもみらいプロジェクト 時 内 2月12日(祝)①午後1時から＝水泳教室②1時から＝鉄棒・跳び箱教室③2時30分から＝鉄棒・跳び箱教室 所 メガロス武蔵小金井(緑町5-3-24) 定 ①30人②③20人 申 2月11日までに、HPで同スポーツクラブ (☎042-380-9100) https://www.megalos.co.jp/musashi/)へ

●市民社交ダンスのつどい&ジュニア達のダンス発表会 時 2月23日(祝)正午～午後4時 所 小金井 宮地楽器ホール小ホール 定 50人(申込順) 料 一般1,000円、中学生以下は無料 申 2月20日までに、電話で市ダンススポーツ連盟・小松 (☎042-384-1911)へ

●地域別対抗卓球大会 時 3月9日(土)午前9時から 所 総合体育館 内 市内地域別のチーム(8人以上)での3ダブルス2シングルス戦 対 市内在住の方 定 100人(多数抽選) 料 4,000円(1チーム) 申 2月20日までに、電話またはファクスで市卓球連盟・小島 (☎FAX=0422-88-7213)へ

●市バドミントン選手権大会 時 3月10日(日)、24日(日)午前9時から 所 総合体育館 申 ホームページを参照のうえ、2月21日までに、Eメールで市バドミントン連盟 (✉entry.koganeibad@gmail.com) http://koganeibad.yaggi.net/)へ 同 連盟・大八木 (☎090-4364-8425)

●基礎体力づくり親子体操 時 4月5日からの金曜日午前11時～11時50分 所 総合体育館 対 1歳10か月以上の親子 定 15組(多数抽選) 料 3,300円(月額) 申 3月7日までに、Eメールで親子の氏名(ふりがな)・生年月日・住所・電話番号を黄金井倶楽部「金親係」(☎042-406-2280) kc_mshk@jcom.zaq.ne.jp)へ

●バランス健康体操～ストレッチ・リズム体操・マット運動で健康増進 時 毎週金曜日午前9時30分～10時30分 所 栗山公園運動センター 定 10人(多数抽選) 料 700円(1回) 対 市内在住の方 申 2月5日までに、電話でエスポ・飯箸 (☎090-4521-0255)へ

官公署 だより

■鳴りますか?住宅用火災警報器 住宅用火災警報器は火災の煙や熱を感知し、警報音で早期に火災の発生

を知らせ、被害を軽減するものです。設置から10年を経過すると電池切れや機器の劣化により、火災を感知しなくなるおそれがあるので、本体を交換しましょう 同 小金井消防署 (☎042-384-0119)



event

スポーツ

一中クラブハウス 新規団体登録受付

卓球、体操、武道、ダンス(社交ダンスを除く)などに利用できます。

対 市内在住・在勤の方で構成され、常時10人以上の方の参加が見込める団体 他 申請書類は生涯学習課スポーツ振興係で配布します 前年度登録団体で構成員等に変更のない場合は、申請の必要はありません 申 直接、生涯学習課スポーツ振興係(市役所第二庁舎7階 ☎042-386-2462)へ

学び・くらし

成人学校

「クリスマスローズの育て方と楽しみ方」

時 3月3日(日)午前10時～正午 所 公民館緑分館 講 宇田川佳子さん(日本クリスマスローズ協会理事) 対 市内在住・在勤・在学の方 定 24人(多数抽選) 料 2千円(材料費) 他 保育有り(おむね2歳以上。要事前申込) 申 2月13日(必着)までに、往復はがきまたはEメール(いずれも1人1通)に住所・氏名(ふりがな)・年代・電話番号・保育の有無(子どもの氏名・年齢)を明記し、公民館緑分館「クリスマスローズ係」(〒184-0003 緑町3-3-23 ☎042-387-7301) ko20499@koganei-shi.jp)へ

若年層向けマネー講座 時 3月15日(金)午後7時～9時 所 公民館緑分館 講 伊藤魅和さん(金融・証券インストラクター) 対 市内在住・在勤の方 定 15人(申込順) 申 2月1日から、Eメールに氏名(ふりがな)・年代(学年)・住所・電話番号を明記し、公民館緑分館 (☎042-387-7301) ko20499@koganei-shi.jp)へ

市民アカデミー準備会

時 2月14日～3月27日の毎週水曜日午前10時～正午(祝日を除く。全6回) 所 公民館本館 内 国内外の今日的な課題を学ぶ市民アカデミーの企画 申 当日直接会場へ 同 公民館本館 (☎042-383-1184)

小金井校と日本の校 時 3月15日(金)午前10時～正午、16日(土)午前10時～正午(全2回) 所 公民館本館 講 高木翼郎さん(学芸員) 対 市内在住・在勤・在学の方 定 30人(多数抽選) 申 2月20日(必着)までに、往復はがきまたはEメール(いずれも1人1通)に住所・氏名(ふりがな)・年代・電話番号を明記し、公民館本館「桜係」(〒184-0004 本町2-15-11 ☎042-383-1184) ko20499@koganei-shi.jp)へ





写真ニュース

二十歳を祝う会

1月8日に、小金井 宮地楽器ホールで、二十歳を祝う会が、同実行委員会の企画運営で開催されました。今年の対象者は1,246人で、当日は683人の方が参加しました。

皆さんのご活躍を祈念しております。



日本郵政グループ女子陸上部が表敬訪問

市内を活動拠点としている日本郵政グループ女子陸上部が、第43回全日本実業団対抗女子駅伝競走大会(クイーンズ駅伝in宮城)で第2位の成績を取られたことの報告および令和5年の活動報告を行うため、市長を表敬訪問されました。



日野市・国分寺市・小金井市・浅川清流環境組合共同実施事業

水銀使用製品回収キャンペーン

浅川清流環境組合可燃ごみ処理施設で発生した水銀濃度超過事案を受けて、可燃ごみへの水銀混入を防止するために同キャンペーンの第2弾を実施します。水銀使用製品をお持ちいただいた方に粗品を差し上げます。

■実施期間 2月1日(木)～3月31日(日)

所ごみ対策課(市役所第二庁舎4階)、公民館各館

■回収品目 水銀体温計、水銀温度計、水銀血圧計、容器に入った水銀※詳細等は、お問い合わせいただくか、市ホームページをご覧ください

問ごみ対策課清掃係 ☎042-387-9835

地域猫活動市民ボランティア募集セミナー
猫なんでも相談会
飼い主のいない猫の捕獲、病院への運搬等を行うボランティアを募集します。
時 2月17日(土) 午前10時～11時
30分所市役所第二庁舎8階80会議室申当日直接



市民がつくる自主講座
みんなが知れば、地球が変わるー自己肯定感と環境のお話
国連でスピーチした経験のある講師が、実際に世界を回



市申込フォーム

成人大学講座
地震について学ぶ
時 3月2日(土)、9日(土) 午前10時～正午(全2回) 所 公民館本館講義室昭徳さん(東京学芸大学准教授) 対市内在住・在勤・在学の方定30人(多数抽選) 申 2月18日(必着)までに、往復はがき、Eメールまたは市申込フォーム (https://logofom.jp/f/n

市民講座
【紫式部と源氏物語を知る】
時 3月3日(日)、10日(日) 午前10時～正午(全2回) 所 公民館貫井南分館講義室藤昭子さん(東京学芸大学准教授) 対市内在住・在勤・在学の方定30人(申込順) 他保育有り(おむね2歳以上。8人。要事前申込) 申 2月1日から、電話または同館窓口 ☎042-383-1168)へ
【今日からできる認知症予防】
時 3月9日(土)、16日(土) 午前10時～正午(全2回) 所 公民館貫井南分館講義室宇良千秋さん(健康長寿医療センター研究員) ほか対市内在住・在勤の方定30人(多数抽選) 申 2月14日(必着)までに、往

第559回 市民映画会

先生と迷い猫

2015年 深川栄洋監督 107分

とある商店街で実際あった三毛猫と地域の人々の姿を描いたノンフィクションを原案に、元校長と地域猫ミイの交流を描いたヒューマンドラマを上映します。

時 2月17日(土) 午前10時から、午後2時から(いずれも30分前開場)

所 公民館貫井北分館

定 各回40人(当日先着順)

問 公民館本館 ☎042-383-1184

ICTボランティアサポーター養成講座
公民館が主催するICTサポート事業において、ICTボランティアサポーターとして活躍していただくための養成

講座です。
時 3月2日(土)、5日(火)、15日(金) 午後2時～4時 所 公民館本館講義室多隆志さん(こがねいICTサポーターズ代表) 対市内在住・在勤・在学の方定各日10人(多数抽選) 他経験は問いません 申 2月15日までに、市申込フォーム (https://logofom.jp/f/pkya)で 問 公民館本館 ☎042-383-1184



市申込フォーム

一日生活教室
野菜を丸ごと 使いきろう

時 2月21日(水) 午前10時30分から 所 J A東京むさし小金井支店(中町4-16-22) 内 地場産野菜を使ってピクルス、いなりずし、豚汁、だんごを作ります 講 東京むさし農業協同組合小金井地区女性部 対市内在住・在勤の方定15人 (申込順) ¥500円 申 2月1日から、電話で経済課消費生活係 ☎042-387-9888)へ

会場へ環境政策課環境係 ☎042-387-9817) 環境講座
省エネ診断を実施
時 3月9日(土) 午前10時から 所 環境学習館内省エネアドバイザー 講 小塚浩志さん(小塚浩志技術士事務所所長) 対市内在住・在勤・在学の方定15人(申込順) 申 2月1日から、市申込フォーム (https://logofom.jp/form/pCd3/478238)で 問 環境政策課環境係 ☎042-387-9887)へ

って見聞きした環境と教育の関係を紹介いたします。
時 2月29日(木) 午後6時～8時 所 公民館貫井北分館講義室口たかひささん(環境活動家) 対市内在住・在勤・在学の方定50人(申込順) 他保育有り(おむね2歳以上。要事前申込) 申 2月1日から、Eメールに氏名・電話番号・保育の有無を明記し、まちな自然と遊ぶ会・田中(☎chikyu2229@gmail.com)へ 問 公民館緑分館 ☎042-387-7301)へ

ROK)で公民館本館「成人大学講座係」(〒184-0000 4本町2-15-11 ☎042-383-1184 ☒020499@koga-nei-shi.jp)へ

広告枠

家族葬専門ホールでゆったりとしたお別れのひとときを
家族葬ホール小金井
小金井市市民葬儀取扱葬儀社・面会可能施設設備
小金井葬儀株式会社
0120-4194-34
〒184-0013 東京都小金井市前原町1-16-5
ご予算の事などご不安事はいつでもご相談下さい(無料・24時間年中無休)

うちの子「結婚」しないのかしら?
独身のお子様の結婚相談承ります
お子様の結婚に関するお悩み、プロの仲人がお答えします。
まずはお気軽に仲人にご相談下さい
042-649-2351
結婚相談所ムスベル

住まいと土地活用 無料相談会
住宅・土地・ローン・保険・相続など、住まいと生活に関するご相談に無料でお答えします
2/10(土) 10:00~12:00
会場 黒柳建設 セミナールーム ※要予約
042-384-7555
株式会社 黒柳建設 小金井市貫井北町1-7-26

小金井 宮地楽器ホール 市内先行受付

【① FOCUSこがねい-YAMATO String Quartet】

小金井ゆかりのチェロ奏者・阪田宏彰が代表を務める、唯一無二の存在感を放つ弦楽四重奏団がついに登場。クラシックからロックまで幅広いプログラムをお届けします。



時 5月18日(土) 午後2時開演

■出演 石田泰尚(ヴァイオリン)、執行恒宏(ヴァイオリン)、榎戸崇浩(ヴァイオリン)、阪田宏彰(チェロ)

¥一般4,000円、25歳以下席2,000円

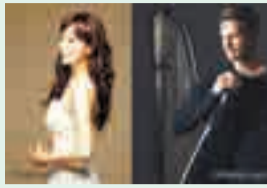
【② THE SUPER PREMIUM-森麻季&グザヴィエ・ドゥ・メストレ デュオ・コンサート】

歌姫とハープの貴公子が美しい調べをお届けします。聴く人すべての心に寄り添う美しい旋律、ふくよかな響きを味わう極上の公演です。

時 5月30日(木) 午後7時開演

■出演 森麻季

(ソプラノ)、グザヴィエ・ドゥ・メストレ (ハープ)



¥一般5,000円、25歳以下席2,000円

—◇共通◇—

所 同ホール大ホール

対 市内在住・在勤・在学の方

定 各日30人(多数抽選)

他▷重複応募や記入不備、指定期間外到着の申込無効▷一般発売日は2月25日(日)から▷未就学児の入場はできません

申 2月1日～16日(必着)までに、往復はがき(1人1通)に希望公演名・希望席種・希望枚数(1人①4枚②2枚まで)・住所・氏名(ふりがな)・電話番号(市内在勤・在学の方は勤務先名または学校名)を明記し、小金井宮地楽器ホール「市内先行チケット係」(〒184-0004本町6-14-45 ☎042-380-8099)へ

小金井 宮地楽器ホール

ひらく・ひらく・ひらく こがねい読書の森

図書展示コーナー、図書交流コーナー、ワークショップを東京学芸大学の学生とともに開催します。

ぜひ、お気軽にお立ち寄りください。

時 3月26日(火)～31日(日) 午前9時～午後6時(31日は3時まで)

【ワークショップ】

絵の具を垂らしこみ、偶然生まれる模様で表現するフルイドアートのワークショップです。

時 3月26日(火) 午前10時から、午後1時から、3時から(各回約90分)

定 各回10人(多数抽選。小学生は保護者同伴可)

¥500円

申 2月1日～19日に、小金井

宮地楽器ホールホームページまたは電話で同ホールチケットデスク(☎042-380-8099) [HPhttps://koganei-civic-center.jp/](https://koganei-civic-center.jp/)へ

【おはなし会】

図書館による、大型絵本の読み聞かせや手遊び歌を親子でお楽しみください。

時 3月29日(金) ①午前11時から②午後1時30分から(各回約20分)

対 ①3歳～小学校2年生と保護者②0～2歳児と保護者

定 各回15組(当日先着順)

—◇共通◇—

所 同ホールマルチパーパススペース

問 同ホールチケットデスク(☎042-380-8099)

市ホームページのバナー広告募集

市ホームページに掲載するバナー広告を募集しています。月間平均アクセス件数が約82万件と多くのアクセスがあります。有効な広告媒体として、ぜひご活用ください。

申し込みは、随時受け付けています。

■掲載場所 市ホームページのトップページ

■掲載期間 各月1日から1か月単位(最長12か月)

■掲載料(1枠)▷1か月=30,000円

▷3か月=85,500円(月額28,500円)

▷6か月=162,000円(月額27,000円)

▷12か月=288,000円(月額24,000円)

■申込書配布 市ホームページから「広告掲載申込書」「ホームページバナー広告掲載申込内容書」をダウンロードしてください

申 郵送または直接、申込書等に必要事項を明記し、広報秘書課広報係(〒184-8504住所不要・市役所本庁舎2階 ☎042-387-9803)へ

東京都・子供の健康相談室	受付時間▷平日=午後6時～翌朝8時▷休日(土曜・日曜・祝日)=午前8時～翌朝8時 ☎#8000=プッシュ回線の固定電話、携帯電話 ☎03-5285-8898	24時間テレホンサービス	▷東京消防庁救急相談センター ☎#7119=プッシュ回線の固定電話、携帯電話 ☎042-521-2323	▷東京都保健医療情報センター・医療機関案内ひまわり ☎03-5272-0303 聴覚障害者向け専用 FAX03-5285-8080	小児救急(365日24時間)	▷武蔵野赤十字病院 武蔵野市境南町1-26-1 ☎0422-32-3111
---------------------	--	---------------------	--	---	-----------------------	---------------------------------------

休日診療

受付時間：午前9時～正午、午後1時～5時 ●印は病医院所在地 準夜→午後5時30分～9時 ○内は診療科目

※ 診療科目にかかわらず、必ず電話で確認のうえ、受診してください

この休日診療は、小金井市医師会、小金井市歯科医師会、小金井市薬剤師会の協力で実施しています。

〈準夜〉
診療は、午後6時から

休日歯科診療

診療時間：午前9時～正午、午後1時～5時 ※ 応急処置に限ります

薬局 午前9時～正午 午後1時～5時

薬を処方された場合は、各医療機関受付にお問い合わせください。

2月4日(日) 桜町病院 至武蔵小金井駅北口 桜町1-2-20 ☎042-383-4111	新こがねい呼吸器内科 東町4-8-13 登川ビル1階 ☎042-380-9080	小松外科胃腸科 本町2-20-20 ☎042-381-3346	こがねい耳鼻咽喉科クリニック 本町1-18-3 コニエール武蔵小金井 スイート3階301号室 ☎042-387-8176	小金井橋さくらクリニック 至武蔵小金井駅北口 桜町1-15-11 ☎042-316-6170	おさき歯科医院 本町5-19-3 大沢ビル3F ☎042-386-5528	かちどき薬局 桜町1-9-10 ☎042-383-6300 柴崎薬局 本町5-38-32-102 ☎042-381-2655 薬局日本メディカル 本町1-18-3 ☎042-316-5407
2月11日(日・祝) 東小金井クリニック 梶野町2-1-2 アーバスターズ武蔵野ビルA棟1F ☎0422-56-8630	共立診療所 前原坂上交差点 本町6-9-38-3F ☎042-383-5111	清水医皮院 本町4-19-16 ☎042-384-1212	武蔵野中央病院 東町1-44-26 ☎0422-31-1231	清水医皮院 本町4-19-16 ☎042-384-1212	古田歯科医院 本町1-6-14-101 ☎042-381-4618	あゆみ薬局 梶野町2-1-2 ☎0422-56-8003 まちば薬局 本町4-14-21-101 ☎042-387-2151
2月12日(月・休) 小金井あおばクリニック 本町5-15-8 ラメンブランシュー2-B ☎042-383-7149	東小金井駅前ぞもクリニック 梶野町5-3-25-209 クリオ東小金井パークフロント ☎042-387-1030	秋里胃腸科 買井南町5-21-37 ☎042-385-2322	小金井南口眼科 本町1-9-3 エステート立花201 ☎042-381-1346	小金井あおばクリニック 本町5-15-8 ラメンブランシュー2-B ☎042-383-7149	タナ力歯科 本町5-19-8 アカシアビル2F ☎042-381-4449	サエラ薬局武蔵小金井店 梶野町5-15-85 ミッドランドビルA ☎042-316-1840 にじいろ薬局 梶野町5-9-9 クレール1F ☎042-316-3795 キタムラ薬局 1号店 本町1-8-12 東栄ビル1F ☎042-384-8292