

お納
知期
ら限
せの

4月1日(月)
市民税・都民税……………随期分
国民健康保険税……………随期分
後期高齢者医療保険料……………随期分
納付書裏面等に記載の場所で納付してください。
便利な口座振替をご利用ください。



こがねい

ホームページ <https://www.city.koganei.lg.jp/>
モバイル(携帯電話)版 <http://www.city.koganei.lg.jp/m/index.html>

市公式LINE
はじまりました



友だち
登録は
こちら

イベント等の最新情報については、事前に各担当部署や主催者にお問い合わせいただくか、市ホームページをご確認ください。



避難とは、「難」を避けること

安全な場所にいる人まで
避難所に行く必要はありません

災害に備えましょう！



市ホームページ

避難所での生活はさまざまな制約があり、プライバシーの確保が難しいことや、共同生活等によって心と体にさまざまな影響を及ぼすことが考えられます。

自宅の安全対策や日常備蓄を行うことで、命を守り、住み慣れた自宅で避難生活を送るための準備をしましょう。

☎地域安全課防災消防係(☎042-387-9807)

正しい情報を入手し、災害に備えましょう

市では災害時の情報を防災行政無線で放送しており、同内容を電話応答サービス(☎042-387-9900)でも確認できます。(通話料がかかります)

また、LINE、X(旧ツイッター)、こがねい安全・安心メール、市ホームページ等でも情報を発信しています。テレビやラジオを含め、さまざまな手段で最新の情報をチェックし、備えることが重要です。



X
(旧ツイッター)



こがねい
安全・安心メール

どんなときに避難所に行く？行かない？

- ◎家屋に被害・倒壊の恐れ・火災の危険がなく、安全を確保できる
- ◎食料などの備えが十分
- ◎(水害の場合)浸水深より居室が高い



自宅での生活を続ける

在宅避難

在宅避難に備えて

- ☑自宅の安全対策(家具の転倒防止対策など)
- ☑食料品、水、携帯用トイレなど日用品の備蓄(最低3日分)
- ☑自宅周辺のリスクを市防災マップ等で確認



▲家屋倒壊の恐れがある

▲火災が迫っているなど



学校などの避難所や安全な知人宅等へ

避難

避難所等への避難に備えて

- ☑非常用持ち出し品を準備
 - ☑原則「徒歩」で避難
- ※車を使うと渋滞を引き起こし、消防・救急活動などに支障を来します



日常備蓄方法
2面につづく
などについて

ペットの同行避難について

- ▷飼い主の居住スペースとペットのスペースは別の場所になります。ペットを入れたケージは避難所の所定の場所に設置してください
- ▷ペットの管理(えさや排泄物の処理等)は飼い主の責任で行ってください
- ▷避難生活に備え、ペットの防災用品を備蓄しておきましょう



必ずケージ等に入れて避難してください

避難場所など

一時避難場所および避難所

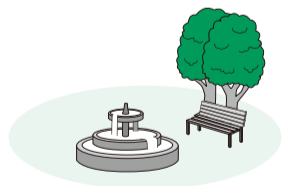
一時避難場所は、ようすを見るため、いっとき避難する場所です。避難所は、災害により家屋が被害を受け、居住ができないと判断した場合に避難して生活する場所です。

名称	一時避難場所	避難所	名称	一時避難場所	避難所	名称	一時避難場所	避難所
第一小学校	○	○	第一中学校	○	○	上水公園運動施設	○	-
第二小学校	○	○	第二中学校	○	○	中央大学附属中学校・高等学校	○	-
第三小学校	○	○	東中学校	○	○	多摩科学技術高等学校	○	-
第四小学校	○	○	緑中学校	○	○	梶野公園	○	-
東小学校	○	○	南中学校	○	○	貫井南町三楽集会所(土砂災害)	-	○
前原小学校	○	○	東京電機大学中学校・高等学校	○	-	東町友愛会館(土砂災害)	-	○
本町小学校	○	○	法政大学緑町グラウンド	○	-			
緑小学校	○	○						
南小学校	○	○						

広域避難場所

火災が広範囲に及んだとき、熱や煙、有毒ガスなどから身を守る、延焼の危険のない場所です。

都立武蔵野公園(都立野川公園・国際基督教大学高等学校を含む)
東京農工大学(栗山公園を含む)
都立小金井公園
東京学芸大学
多磨霊園



災害時の断水に備えましょう

大規模な地震が発生した際、市での断水率は最大で21.1%になると想定されており、日頃の備えが大切です。※引用「首都直下地震等による東京の被害想定」報告書(令和4年5月 東京都)

■お近くの災害時給水ステーション(給水拠点)

断水時に水をお配りします。水を入れる清潔な容器(ポリタンクなど)をご持参ください。

施設名	所在地
梶野配水所	梶野町5-10-33
上水南給水所	小平市上水南町3-12-36
都立武蔵野公園応急給水槽	府中市多磨町3-2



都水道局ホームページ

自主防災組織を 作ろう

地域で協力し合い災害からまちを守るため、自主的に結成する組織です。

市では、自主防災組織に対して補助金を交付し、その活動を支援しています。

消防サイレンに ご理解を

市内で火災が発生した場合、サイレンを鳴らします。また、毎月原則1日(1月を除く)の午前8時

には、広く火災予防を呼びかけます。

「日常備蓄」を進めましょう

日ごろから自宅で利用しているものを少し多めに備えることで、発災時にも自宅で当面生活することができ

ます。その際、「ローリングストック法」(左図)をおすすめです。東京備蓄ナビで、自分に合った備蓄を調べてみましょう。



東京備蓄ナビ

重要な役割を 担う消防団

かけるため、サイレンを鳴らしています。

本業をもつかたわら、奉仕の精神により市民の生命

や財産などを守るため、昼夜を問わず活動しています。訓練などの消防団の活動へのご理解・ご協力をお願いします。なお、入団方法等詳しくはお問い合わせください。

■資格等要件 市内在住・在勤・在学の入団日時点で18歳以上の方

Information お知らせ

第5次基本構想・後期基本計画策定支援委託事業者を募集

同事業の策定支援を行う事業者を募集します。

応募方法等詳細は、実施要領をご覧ください。

■参加希望受付期間 3月1日(金)～15日(金)

■選考方法 公募型プロポーザル方式

■実施要領 配布受付期間内に、企画政策課(市役所本庁舎2階)、市ホームページ

■企画政策課企画政策係 ☎042-387-9800

委員募集

【学校運営協議会】

学校と地域住民等が力を合わせて学校の運営に取り組むことが可能となる地域とともにある学校の推進を図るため、協議します。

ご利用ください 3月の休日窓口

開設時間 午前9時～午後1時

■開設窓口 市民課、保険年金課 国民健康保険係、子育て支援課 手当助成係(3日のみ)、納税課(3日のみ)

※一部取り扱いできない業務(後期高齢者医療事務・国民年金事務・市税証明書交付事務ほか)もあります。個人番号カードに係る業務17日のみ

■募集校 ▽第三小学校 ▽第四小学校 ▽東小学校 ▽緑小学校 ▽南小学校 ▽第一中学校

■対市内在住で、令和6年4月1日現在18歳以上の方

■定各2人以内(選考)

■任期 4月1日～令和8年3月31日(年5回程度開催)

■報酬 千500円(1回)

■申請 3月12日(消印有効)までに、直接、郵送またはファクスで小論文(800字以内・課題

Ⅱ「地域住民として学校運営協議会で果たせる役割について」・住所・氏名・年齢・電話番号・希望する学校名(1校のみ)を明記し、指導室指

導係(〒184-8504住所不要・市役所第二庁舎7階 ☎042-387-9877 FAX 042-387-1333)へ

■【かたらい編集委員】男女共同参画情報誌「かたらい」の企画・取材・原稿執筆等を行う市民編集委員を募集します。

■対市内在住・在勤・在学中、令和6年4月1日現在18歳以上の方

■定 4人(選考)

■取り扱いません 企画政策課企画政策係 ☎042-387-9826、土曜・日曜・祝日は市役所代表 ☎042-383-1111

3月 ○は休日窓口開設日						
日	月	火	水	木	金	土
③	4	5	6	7	8	9
⑩	11	12	13	14	15	16
⑬	18	19	20	21	22	23
⑳	25	26	27	28	29	30
㉟						31

■任期 4月～令和8年3月 他謝礼および保育有り(1歳以上の未就学児)

■申請 3月1日～15日(必着)に、直接、郵送またはファクスで作文(800字以内・課題Ⅱ「私の心算動機」・住所・氏名・年齢・性別・電話番号・メールアドレスを明記し、企画政策課男女共同参画室(〒184-8504住所不要・市役所本庁舎2階 ☎042-387-9853 FAX 042-387-1224)へ

■【地域自立支援協議会】障がいのある方の地域での生活を支援するため、検討・協議します。

■対市内在住で20歳以上の方

■定 1人(選考)

■任期 5月1日～令和8年4月30日(年4回程度開催)

■報酬 1万円(1回)

■他委員は専門部会(年7回程度開催)※計画策定等に係る会議以外は無報酬)にも所属していただきます。詳細はお問い合わせください

■申請 3月29日(必着)までに、直接、郵送またはファクスで小論文(800字以内・課題Ⅱ「障がいのある人が地域で安心して暮らしていくための必要な合理的配慮とは」・住所・氏名・年齢・性別・電話番号を明記し、自立生活支援課障害福祉係(〒184-8504住所不要・市役所第二庁舎2階 ☎042-387-9848 FAX 042-384-2524)へ

◇共通◇

他▽市が設置する附属機関等の委員は、原則2つまで▽小論文は返却します▽選考基準・方法等詳細はお問い合わせください

市民課窓口の混雑緩和に ご協力ください

市民課窓口は、引越シシズンの2月下旬～5月上旬は大変混雑します。

また、時期にかかわらず、転入や転居を含むマイナンバーカード関係の手続きや、月曜・祝日等の翌日は込み合

い、お待たせする時間が長くなります。お急ぎでない場合は、込み合う期間・日にちを避けていただくか、時間に余裕を持ってお越しください。

なお、混雑予想カレンダーを市ホームページに掲載していますのでご覧ください。また、市民課フロアのリアルタイムの混雑状況や交付呼び出し番号が市ホームページで確認できるシステムを導入しています。混雑緩和のため、ご理解・ご協力をお願いします。

98330)

市民課市民係 ☎042-387-9830

市民課での税関係証明書の発行を休止

市民課窓口では、税関係証明書の一部(市・都民税課税証明書および納税証明書)を取り扱っていませんが、窓口が大変込み合う3月1日(金)～6月9日(日)は休止します。

休止期間中、税関係証明書は、市民税課および納税課(いずれも市役所第二庁舎3階)でのみ発行します。ご迷惑をおかけしますが、ご理解をお願いします。

市民課市民係 ☎042-387-9830



窓口呼出状況
配信サイト

市民課市民係 ☎042-387-9830

○ 戸籍制度が利用しやすくなります ○

3月1日から、戸籍法の一部を改正する法律が施行され、以下のことができるようになります。詳しくは市ホームページをご覧ください。

【戸籍謄本等の広域交付】

本籍地以外の市区町村の窓口でも、戸籍・除籍・改製原戸籍謄本を請求できるようになります。

■請求できる方 本人、配偶者、父母や祖父母など(直系尊属)、子や孫など(直系卑属)

■手数料(1通) 戸籍謄本450円、除籍謄本・改製原戸籍謄本750円

■注意事項 ▷抄本は請求できません▷運転免許証やマイナンバーカードなど顔写真付きの本人確認書類の提示が必要です▷交付は後日となる場合があります▷第三者請求および代理人請求はできません

問 市民課市民係 ☎042-387-9830

【戸籍届出時における戸籍謄本の添付負担の軽減】

本籍地ではない市区町村の窓口で戸籍の届け出を行う場合でも、戸籍謄本の添付が原則不要になります。

問 市民課戸籍係 ☎042-387-9816

新しい小金井をつくる「ピラ」

6



本年1月1日に能登半島地震が発生し、被災地から甚大な被害状況が伝わってきています。市としては、市内5か所に募金箱を設置し義援金を受け付けています。また、被災した自治体と調整のうえ、必要な支援物資を現地へお届けしました。今後も市としてできる支援を行ってまいります。

応を含め課題を明確にして大災害への備えに取り組みますが、市民の皆さんには自助の観点から、家屋の耐震化、家具転倒防止や備蓄等それぞれできうる大災害への備えに取り組んでいただくことを改めてお願い申し上げます。

また、共助の観点では、日頃からの地域やご近所の関係性が災害時の安否を分ける鍵であると言われていきます。普段からの地域のつながりが災害時に生きてきます。少なくとも住む地域間での「ゆるいつながり」を増やすことで、いざという時のみならず、日常的に地域生活の豊かさに結び付くと認識しています。

市としても地域コミュニティの再構築に向け取り組んでまいりますので、地域力の強化に皆さんの力添えをよろしくお願いいたします。

小金井市長

白井 亨

みんなのタウンミーティング

市民の皆さんの市政に対する率直なご意見等を、市長にお聞かせください。

時 3月16日(土) 午前10時30分～正午
所 市民会館・萌え木ホール(商工会館3階)

定 20人(申込順)
他▷保育有り(1歳以上。3人。申込順)
▷手話通訳有り

申 3月1日～14日に、市申込フォーム (<https://logoform.jp/f/82p20>)、電話または直接、広報秘書課広聴係(市役所第二庁舎1階 ☎042-387-9818)へ



市申込フォーム

会計年度任用職員(時間額制)の登録者募集

登録された方の中から、必要に応じ、仕事を案内します。

- **職種等** 下表のとおり
- **登録方法** 所定の用紙(市ホームページからダウンロード可)に必要事項を明記し、職員課で登録してください
- **他** 詳しくはお問い合わせいた

だか、市ホームページをご覧ください

☎職員課人事研修係(市役所本庁舎1階 ☎042-387-9808)



市ホームページ

主な職種	主な勤務時間	報酬(時給)
一般事務	午前9時～午後4時30分	1,120円
保育士	午前8時～午後5時30分	1,340円
保育士補助業務	午前7時～11時 または 午後3時30分～7時	1,270円
給食調理	午前8時15分～午後0時15分 (土曜日のみ)	1,210円
学童保育指導員	午前11時～午後7時	1,290円

会計年度任用職員・任期付職員募集

■ **採用予定日** 4月1日(月)

■ **他**▷資格要件等詳細は、市ホームページをご覧ください▷要項は市ホームページからもダウンロードできます

■ **要項配布申** 郵送(必着)または直接、①は3月4日(月)までに職員課②は

5日(火)までに庶務課へ

☎①職員課人事研修係(〒184-8504住所不要・市役所本庁舎1階 ☎042-387-9808) ②庶務課庶務係(〒184-8504住所不要・市役所第二庁舎7階 ☎042-387-9872)

区分	業務名	月額報酬	募集人数
任期付	保育士	186,875円～ (経験・職歴により加算あり)	若干名
	保健師(育児休業代替)	238,050円	1人
	保育士(育児休業代替)	207,805円	若干名
① 会計年度任用	美術館学芸員	203,100円	1人
	生活保護受給者就労促進指導員	203,100円	1人
	保育園給食調理業務	159,000円	2人
	保育園看護業務(週2日)	94,600円	2人
	保育園看護業務(週3日)	141,900円	2人
	学童保育指導員業務	186,300円	2人
② 会計年度任用	教育相談員	203,100円	2人
	特別支援教育支援員(小学校)	186,200円	3人
	副校長補佐業務	110,400円	2人
	図書館業務	165,600円	2人

市・都民税 所得税及び復興特別所得税

申告は3月15日(金)まで

市・都民税の申告は市役所へ

市・都民税は、前年の所得に対して、1月1日現在お住まいの市区町村で課税されます。

■ **受付時間**▷月曜～金曜 午前8時30分～午後5時▷3月3日(日)、10日(日) 午前9時～午後1時
※日曜日は電話での問い合わせ等はお受けできません

■ **他**遺族年金や障害年金等の非課税所得のみの方は、小金井市内に居住している親族に扶養されている場合を除き、市・都民税の申告が必要です

所得税及び復興特別所得税の確定申告は税務署へ

所得税及び復興特別所得税の確定申告書は、申告時にお住まいの市区町村を管轄する税務署(小金井市は武蔵野税務署)に提出してください。なお、3月15日までは、作成済みの確定申告書を市の市民税課でもお預かりします。(過年はお預かりできません) また、税務署では確定申告書会場を開設し、申告を受け付けています。

■ **受付時間**月曜～金曜日、午前8時30分～午後4時(提出は5時まで)
※駐車場は4月1日まで利用できません

※入場整理券を配付します。混雑状況により、受け付けを早めに締め切ることがあります

郵送での申告にご協力を

■ **市・都民税申告書**封筒の表に、「市・都民税申告書在中」と明記し、市民税課へ
■ **確定申告書**封筒の表に「確定申告書在中」と明記し、武蔵野税務署へ
※申告書の「控」が必要な方は、切手を貼り、あて先を明記した返信用封筒を必ず同封してください

市・都民税の申告期限

申告期限後でも随時申告を受け付けています。ただし、申告期限後に申告された場合、納めていた回数が増え、1回の納付額が多くなる場合があります。また、国民健康保険税等の計算や、課税証明書等の発行が遅れるなどの影響が出る可能性があります。

☎▽市・都民税Ⅱ市民税課市市民税係(〒184-8504住所不要・市役所第二庁舎3階 ☎042-387-9819)▽所得税Ⅱ武蔵野税務署(〒180-8552野税務署)〒180-8552武蔵野市吉祥寺本町3-27 ☎042-21-53113

◆◆各種審議会等の開催日程◆◆

◎保育有り(要事前申込)

名称	とき	ところ	内容	問合せ先
文化財保護審議会	3月6日(水) 9:30~	市役所第二庁舎8階801会議室	文化財保護事業について ほか	生涯学習課文化財係 (☎042-387-9879)
地域自立支援協議会	3月6日(水) 17:00~	市役所第二庁舎8階801会議室	第8期のまとめについて	自立生活支援課障害福祉係 (☎042-387-9848)
部活動地域連携検討委員会	3月11日(月) 18:00~	市役所第二庁舎8階801会議室	学校部活動の地域連携について	生涯学習課スポーツ振興係 (☎042-386-2462)
自殺対策計画策定委員会	3月13日(水) 14:00~	保健センター	第2次自殺対策計画について	健康課健康係 (☎042-321-1240)
公立保育園運営協議会	3月16日(土) 15:30~	市役所第二庁舎8階801会議室	公立保育園の現状確認と保護者が求める事業について	保育課保育係 (☎042-387-9846)
子ども・子育て会議(◎)	3月18日(月) 18:30~	市役所第二庁舎8階801会議室	計画等について	子育て支援課子育て支援係 (☎042-387-9836)
環境審議会	3月21日(木) 9:30~	市役所第二庁舎8階801会議室	環境保全について ほか	環境政策課環境係 (☎042-387-9817)

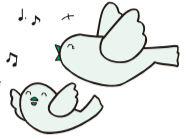
※傍聴については事前にお問い合わせください

任意継続中の健康保険が3月31日で満了となり、4月1日から国民健康保険に加入する方に限り、3月18日(月)から、加入の受け付けを開始します。

持▽任意継続の健康保険証(喪失予定日の記載があるもの)▽本人確認書類(運転免許証、パスポート、マイナンバーカード等)▽マイナンバーを確認できるもの

※世帯の状況により、その他の提出物が必要になることがあります

☎042-387-98333



国民健康保険
任意継続の健康保険が満了になる方へ

3月10日は 東京都平和の日

都では、平和国家日本の首都として、戦争の惨禍を再び繰り返さないことを誓い、3月10日を東京都平和の日と定めています。

この日は、昭和20年の東京大空襲で一夜にして10万人ともいわれる尊い命が失われた日です。東京大空襲をはじめ、戦災で亡くなった方々の追悼と世界の恒久平和を願うため、家庭や職場などで1分間の黙とうをお願いします。

時 3月10日(日) 午後2時

問 都生活文化スポーツ局文化振興部企画調整課(☎03-5000-7230)、市広報秘書課広聴係(☎042-387-9818)

みんなのひろば

男女平等社会をめざして

3月8日は、国際女性の日

国際女性の日は、国際婦人年である昭和50年3月8日に国連で提唱され、その後、昭和52年の国連総会で

議決されました。国や民族、言語、文化、経済、政治の壁に関係なく、女性が達成してきた成果を認識する日であり、全世界の多くの国々で記念行事が行われます。

問 企画政策課男女共同参画室(☎042-387-9853)

第6次男女共同参画行動計画 — 推進状況調査の報告について

計画の概要

市では、男女共同参画社会の実現のため、令和3年3月に第6次男女共同参画行動計画を策定しました。

本計画は、計画期間を令和3年度～7年度とし、基本理念を「人権尊重とワーク・ライフ・バランスを軸とする 男女共同参画の実現をめざして」と定めています。

この基本理念を具体的に推進していくため、基本目標Ⅰ「人権が尊重され、多様性を認め合う社会をつくる」、基本目標Ⅱ「ワーク・ライフ・バランスの実現した暮らしをめざす」、基本目標Ⅲ「男女共同参画を積極的に推進する」と、3つの基本目標を掲げています。

令和4年度推進状況調査結果

基本目標Ⅰでは95事業、基本目標Ⅱでは52事業、基本目標Ⅲでは19事業、合計166事業の実施内容等について調査しています。

〈具体的な取り組み〉

【審議会等への女性の参画拡大】

男女共同参画社会の実現のためには、政策・方針決定の場への女性の参画が進むことが重要です。

また、審議会等の委員構成は、男女に偏りがないように配慮することが必要です。改選時には、できるだけ女性委員の登用を図るなど、さまざまな分野への女性の参画拡大に努めています。(下表)

【男女共同参画情報誌「かたらい」発行】

男女共同参画施策の推進のため、市民編集委員制を導入し、情報誌「かた

らい」を発行しています。

令和4年9月の第56号は特集「LGBTQ+ (プラス) —それぞれの性」、令和5年3月の第57号では特集「多様な働き方への支援」を発行しました。

今後も、市民に男女共同参画に関する情報を発信し、意識啓発を図っていきます。

【こがねいパレット】

男女共同参画社会実現のための啓発事業として、講演会等を市民実行委員が企画、運営しています。

令和4年11月27日に「I(愛) あるコミュニケーション—自分も相手も尊重する伝え方」をテーマに開催し、こがねいパレットに賛同する市民団体の紹介等を行いました。

「こがねいパレット」は、「いろいろな色を持つ、いろいろな人たちが自分の色を大切に、出会い、交流し、それぞれの色を認め合い、ときには、いくつかの色が混ざりあって、新しい色を織りなしながら、誰もが楽しく幸せに暮らせる豊かな社会を作り出そう」という願いが込められています。

その他

報告書は、情報公開コーナー(市役所第二庁舎6階)、図書館本館、企画政策課男女共同参画室(市役所本庁舎2階)および市ホームページで閲覧できます。

問 企画政策課男女共同参画室(☎042-387-9853)

審議会等女性の参画率

審議会等	人数等	小金井市 (令和5年4月1日現在)				多摩26市 (令和5年4月1日現在)				東京都 (令和4年8月1日現在)			
		機関数	総数	女性の人数	女性比率	機関数	総数	女性の人数	女性比率	機関数	総数	女性の人数	女性比率
行政委員会(教育委員会ほか)		6	31	7	22.6%	133	777	132	17.0%	9	96	24	25.0%
附属機関(男女平等推進審議会ほか)		53	615	206	33.5%	941	12,449	3,934	31.6%	106	1,279	550	43.0%
その他委員会等(市民協働推進委員会ほか)		23	267	120	44.9%	707	11,702	4,653	39.8%	144	1,409	543	38.5%
管理職の在職状況		—	67	12	17.9%	—	2,441	436	17.9%	—	3,490	715	20.5%

ふれあいメロデー の放送時間が変更

3月1日から、「ふれあいメロデー」(定時放送)の放送時間が変わります。

■放送時間午後5時(3月)10月)

■閩地域安全課防炎消防係(☎042-387-9800)



小口事業資金融資あっせん制度 年度末の申し込みはお早めに

商工業者(法人・個人)が必要とする事業資金を有利な条件で利用できるよう、市と契約した金融機関へ融資のあっせんを行っています。

申し込みは、随時受け付けていますが、年度末は信用保証機関への保証申込が集中するため、早めにお申し込みください。

■閩経済課産業振興係(☎042-387-9831)

図書館本館・緑分室の開館時間等が変更

4月1日から、図書館本館および緑分室の開館時間等を変更します。

	開館時間	休館日
図書館本館	午前10時～午後7時(2階は5時まで)	毎週月曜日、毎月第2火曜日
図書館緑分室	午前9時～午後7時	毎月第1・3火曜日

■閩図書館本館(☎042-383-1300)

教育委員会児童・生徒表彰式

2月13日に、他の模範となるような成績または行為のあった市立小・中学校に在学する児童・生徒等の表彰式を行いました。今年度は2団体・6人が表彰されました。



小金井ビクトリーが表敬訪問

令和5年度東京都スポーツ少年団大会にて優勝された小金井ビクトリーの皆さんが表敬訪問され、優勝の喜びを報告いただくとともに、普段の練習のようすなどをお話ししてくれました。



写真ニュース

387-9831

遭う可能性がありますので、困ったときは一人で悩まず、お気軽にご相談ください。事前予約は不要です。

若者のトラブル110番の実施

■3月11日(月)、12日(火) 午前9時30分～午後4時(正午～午後1時を除く)

■相談窓口消費生活相談室(市役所第二庁舎4階) FAX 042-384-4999

■閩経済課消費生活係(☎042-387-9831)

多重債務110番

一人(で悩まず)、気軽に相談ください。事前予約は不要です。

3月は若者向け悪質商法被害防止キャンペーン月間

若者を狙う悪質商法ではSNS等を悪用した手口が増加しています。市では東京都と連携して、若者への注意喚起や相談の呼びかけを実施します。誰もが悪質商法の被害に

■相談窓口消費生活相談室(市役所第二庁舎4階) FAX 042-384-4999

■閩経済課消費生活係(☎042-387-9831)

健康ガイド

健康課(保健センター)
☎042-321-1240
〒184-0015
貫井北町5-18-18

離乳食教室

【2回食への進め方】

■4月9日(火) 午後2時30分～3時45分 対おむね6ヶ月～7ヶ月児の保護者

■3回食への進め方
■4月12日(金) 午後1時30分～2時45分 対おむね8ヶ月～11ヶ月児の保護者

◆共通◆

■保健センター(内歯科衛生士・管理栄養士による講義など) 定各日12人(申込順) 他親子同室です 申3月1日から、電話で健康課へ

妊婦歯科教室

■4月8日(月) 午後0時45分から、1時45分から、2時45分から 所保健センター(内歯科衛生士による、歯磨き練習・各種測定・個別相談等) 対おむね16～27週の妊婦の方 定各回4人(申込順) 申3月1

日から、電話で健康課へ

むし歯予防教室

■4月4日～25日の毎週木曜日 午前9時から、9時30分から 所保健センター(内歯磨きや栄養の相談など) ※希望者は歯科健診も受けることができます 対令和3年9月生まれ(2歳6か月)～5年3月生まれ(1歳)の子ども ※転入等対象年齢を過ぎていない場合は、ご相談ください 定各回6

両親学級

■4月20日(土) 午前9時30分～正午 所保健センター(内妊娠、出産、育児の話、沐浴実習等) 対おむね16～27週の妊婦・パートナーの方(妊娠週数は目安です。初産婦の方のみ) 定44人(各家庭2人可) 申込順) 申3月1日から、電話で健康課へ



健康メモ 時節に合った病氣予防のためのワンポイントアドバイス

気温の変化が大きい日々が多く、心身の不調も出やすくなる方もいらっしゃると思います。特に季節の変わり目は自律神経系に負担がかかります。不規則な生活習慣が加わるとさらに悪化させる要因にもなるので、普段の生活から予防することが大切です。食事は一日三食をほぼ決まった時間にバランスよくとることや質の良い睡眠を十分にとること、定期的な運動をする、趣味や推し活で自分を労うなど日々の生活習慣を見直しましょう。

季節性に流行する感染症にも注意が必要です。流行すると短時間で感染が拡がり、高齢者や基礎疾患のある方、免疫の抵抗力が落ちている方は別の細菌にかか

季節ごとさまざまな病気がありますが、まずは日々の生活習慣を振り返り実践してみたいかがでしょうか。

小金井市医師会 平田 彩

名勝小金井(サクラ) 名勝指定100周年記念事業

大正13(1924)年 12月9日 国の名勝に指定

まちの発展は小金井桜から

玉川上水堤には、約290年の歴史を誇る都内では珍しいヤマザクラ並木の景観が残ります。これらは小金井桜の名で親しまれ、大正13(1924)年に国指定文化財の名勝に指定されるまでとなりました。
この桜を愛するため全国から押し寄せる花見客のための仮乗降場として現在のJR武蔵小金井駅の前身とも言われており、小金井の発展の礎である地域の宝です。

名勝小金井(サクラ)の花見時期と草花の楽しみ方

名勝内のヤマザクラは早咲きから遅咲きまで開花期間も多様で、3月中旬から1か月楽しめます。
玉川上水のヤマザクラが満開となる時期は、ソメイヨシノから1週間ほど遅れて3月末～4月上旬です。春の玉川上水は、さまざまな草花も芽吹き、土手が彩り始めます。貴重なニリンソウ・クサボケとサクラの共演が楽しめます。

市とコラボしてまちの魅カアップ!

- ✳️市とコラボして100周年を盛り上げましょう!
小金井桜に関する商品やグッズ・催し物等、皆さんのアイデアをカタチにしませんか?記念事業の趣旨にご賛同いただける事業者の方は、シンボルマークがご使用いただけます。事業期間は令和6年度に限りです。
- ✳️独自事業へのシンボルマークの使用について
コラボ事業以外の独自事業に対してもマークを原則付与しております。市ホームページに掲載している要綱をご確認のうえ、申請書を問合先まで提出してください。
- ✳️シンボルマークの記念ステッカー
生涯学習課または文化財センターで無償配布しています。
※なくなり次第終了



100周年記念事業を きっかけに笑顔を広げたい!

小金井桜が本年12月9日に名勝指定100年を迎えます。これを記念して、市では小金井桜の歴史を尊び、市民の皆さんと一緒に次の100年につないでいくための機会とし、小金井桜を「知る つなげる 笑顔広がる」ことを事業理念に掲げ、100周年記念事業を実施します。今後、参加型事業から記念グッズ・PR動画制作まで、さまざまなイベントを予定しています。

市主催による関連事業

文化財センター季節展「名勝小金井桜」

小金井桜の古い写真や絵画等、市所蔵コレクションを公開します。
時 3月23日(土)～5月26日(日)
所 文化財センター
他 展示準備のため3月18日～22日は臨時休館します

図書館テーマ本展示

桜に関連する本の展示と貸し出しを行います。
時 3月15日(金)～4月15日(月)
所 図書館各館

公民館本館 成人学校「小金井桜と日本の桜」

名勝小金井(サクラ)と日本の桜の種類を解説します。
時 3月15日(金)、16日(土)
所 公民館本館
定 若干名
申 3月8日までに、電話で公民館本館 ☎042-383-1184へ

みんなで子育て応援ブック「のびのびこがねいっ子」

2024年版は小金井桜仕様です。
発行年月 令和6年6月(予定)
子育て支援課子育て支援係 ☎042-387-9836

今後予定している関連事業

- 詳細は決定次第、市ホームページや市報でお知らせします。
- ✳️100周年記念式典
- ✳️100周年を祝う会
- ✳️記念植樹
- ✳️記念講演会
- ✳️小金井桜関連刊行物
- ✳️特設ホームページ開設

市民団体・企業等による関連事業

実施内容は主催団体にご確認ください。

JR東日本 武蔵小金井駅 「小金井仮乗降場開業100周年」

時 3月16日(土)～4月上旬
所 JR武蔵小金井駅改札内
仮乗降場と小金井桜の100周年を記念したポスター展示
他 入場には切符または入場券が必要です
主催 JR東日本 武蔵小金井駅

プロモーション動画制作

桜のまち小金井の魅力を発信するPR動画の制作
制作者 観光まちおこし協会 ☎042-316-3980

小金井桜まつり

時 3月23日(土)、24日(日)
所 都立小金井公園江戸東京たてもの園前広場
主催 観光まちおこし協会 ☎042-316-3980

名勝小金井桜観桜会と花の宴

時 4月6日(土) 午前10時から
所 1部=玉川上水小金井橋、2部=真蔵院十住堂
桜並木の散策(1部)とお花見会(2部)
主催 名勝小金井桜の会・小沼 ☎090-6507-4310

桜と春の生きもの観察会

時 4月7日(日)
所 都立武蔵野公園
主催 NPO法人小金井市文化協会・桐山 ☎090-5345-7375

市民文化祭

芸術文化フェスティバル2024
小金井桜100周年記念コーナー展示
時 5月28日(火)～6月2日(日)
所 小金井 宮地楽器ホール
主催 NPO法人小金井市文化協会・橘田 ☎090-4361-5005

小金井桜フォトコンテストの作品募集

市内の桜を題材とした写真を募集します。入賞作品は記念事業内で展示・公開します。
■テーマ 小金井の桜
■応募内容 ①小金井桜部門=玉川上水沿いの桜並木(名勝小金井(サクラ))を対象
②まちの桜部門=部門①以外の市内の桜を対象
他▷応募は1人1点、未発表のオリジナル作品に限ります▷印刷規格はカラー印刷、4つ切サイズ▷部門毎に入賞作品を選定し、入賞者には10月ごろに通知します▷応募作品の著作権、その他一切の権利は市に帰属します。市および市が認める第三者発行の印刷物等で使用します▷応募作品は返却しません▷生涯学習課窓口にて応募者に記念品を贈呈します
時 4月1日～5月31日に、応募フォーム、郵送または直接、応募作品および応募票(市ホームページでもダウンロード可)を問合先へ



応募要項・フォーム

小金井桜フォトコンテスト 応募票	
氏名	〒
(小学生以下の場合は保護者氏名)	
住所	〒
(小学生以下の場合は学校名・学年)	
電話	
E-mail	
作品名	
①小金井桜部門(国指定文化財指定100周年)	
②まちの桜部門(任意)	
作品説明(作品のアピールポイント)50字以内	

シンボルマーク、小金井桜フォトコンテスト 申込・問合先

名勝小金井(サクラ) 名勝指定100周年記念実行委員会(生涯学習課文化財係内 〒184-8504 住所不要・市役所第二庁舎7階 ☎042-387-9879 ☒k020199@koganei-shi.jp)



子育て

子育て
親子で楽しむワークショップ
粗大ごみを再利用して
ランプシェードを
作ろう

予防接種等保健衛生事業は健康ガイドへ
親子で楽しむワークショップ
粗大ごみを再利用して
ランプシェードを
作ろう



市申込フォーム

親子でアニメの舞台と野川へ行こう！

■集散時間・場所 3月23日(土)午前10時
小金井 宮地楽器ホール北側正面入口
～正午都立武蔵野公園くじら山解散(小雨決行)
■コース 黄金の水、質屋坂、金蔵院、小金井神社、天神橋、野川、はげの小路、美術の森緑地、ムジナ坂
■対 中学生以下の子どもと保護者
■定 5組(申込順)
■料 大人100円、中学生以下50円
■申 3月1日～14日に、電話で観光まちおこし協会(☎042-316-3980)へ

子ども家庭支援センター
「講座保育ボランティア募集」
保育付き講座の保育(1～3歳)や多胎児のあつまりでのボランティアをしていただく

「1歳児のお母さんのグループワーク」
「いやだいやだのおとしごろ」をメインテーマに、ミーティング形式で子どもへのかわりを考えます。

「2歳児のお母さんのグループワーク」
「魔の2歳児と呼ばれる時期をどう過ごす？」をテーマに、ミーティング形式で子どもへの向き合い方を考えます。

「カルガモ教室」
身体を動かす運動遊びや親子の交流・育児情報の提供を行います。

児童扶養手当の支給
3月期分11～2月分
振込日3月8日(金)
振込日以降、通帳でお確かめください。金融機関によっては2・3日遅れる場合があります。



友愛活動員を募集
訪問や電話で、ひとり暮らしや日中ひとりで過ごしている高齢者の話し相手となり、日常生活の相談、福祉制度の説明等を行う友愛活動員を募集しています。



「桜町オレンジカフェ」
3月16日(土)、4月20日(土)午後2時30分～4時
桜町高齢者在宅サービスセンター(桜町1-9-5) 定25人(申込順) ¥200円(開催月の1日から、電話で小金井きた地域包括支援センター(☎042-388-2440)へ)

「認知症カフェ」
3月26日(火)午後2時～3時30分
所前原町西之台会館 定30人(申込順) ¥100円(申3)

福祉総合相談窓口をご利用ください

年齢や障がいの有無にかかわらず、生活上のさまざまな不安や課題等の困りごとを抱える方に、寄り添いながら相談支援を行う福祉の総合相談窓口です。本人だけでなく、家族や関係者の方からの相談も受け付けています。
■相談窓口 福祉総合相談窓口(社会福祉協議会内 ☎042-386-0295)
■受付時間 午前8時30分～午後5時(土曜・日曜・祝日を除く)
【休日窓口】
■時 原則毎月第1日曜日午前9時～午後1時(市休日窓口の第1開庁日に準ずる)
■問 地域福祉課地域福祉係(☎042-387-9915)

「福社のひるば」
訪問や電話で、ひとり暮らしや日中ひとりで過ごしている高齢者の話し相手となり、日常生活の相談、福祉制度の説明等を行う友愛活動員を募集しています。

「友愛活動員を募集」
訪問や電話で、ひとり暮らしや日中ひとりで過ごしている高齢者の話し相手となり、日常生活の相談、福祉制度の説明等を行う友愛活動員を募集しています。

「福社のひるば」
訪問や電話で、ひとり暮らしや日中ひとりで過ごしている高齢者の話し相手となり、日常生活の相談、福祉制度の説明等を行う友愛活動員を募集しています。

Event

催し

第26回 消費者ルームまつり

【おもちの病院】
 時3月21日(木) 午前10時～午後3時
 所上之原会館他▽車での来場は、ご遠慮ください
 ▼マイバッグと小銭をご用意ください
 問合せ先へ

【物販】
 甘酒、いちご、焼き菓子、瓶詰、焼き芋、鉢花、リユース食器を販売します。

小金井梶野町の道草市

地元商店の逸品販売、花ハスの種レンコンの販売、出張鍼灸など、道草気分ですども大人も楽しめるイベントを行います。

【おもちの病院】

時3月3日(日) 午前10時～午後1時
 所長昌寺(梶野町2-7-5) 間観光まちおこし協会(☎042-316-3980)

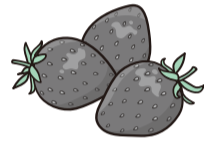
春のこがねい軽トラ市

地域の採れたて野菜・果物を

【食器リユース市】
 リサイクル食器を販売します。

をおいしく楽しむイベントです。小金井のいちごを扱った逸品、ワークシヨップ、大道芸のステージを行います。

時3月17日(日) 午前10時～午後3時
 所わくわく都民農園 小金井(本町2-8-6) 間観光まちおこし協会(☎042-208-3413)



まちなか観光案内 野川の桜を見に行こう!

【集散時間・場所】3月23日(土) 午前10時 小金井 宮地楽器ホール
 正午西之台橋解散(小雨決行) 対市コース 滄浪泉園、はげ上遺跡、貫井神社、鞍尾根橋、弁天橋、野川沿い

コウカシタギヤザリング2024 人とシゴトがつながる交流会

東小金井事業創造センター(KO-TO)設立10周年を記念し、立食スタイルで会話を楽しみながら、仕事や人のつながりが生まれる交流会を行います。

時 3月21日(木)午後7時～9時30分

所 同センター(梶野町1-2-36)

料 大人2,000円、小・中学生1,000円(フード・ドリンク代) ※未就学児無料

対 創業者、創業に関心がある方

定 30人

他 詳細は事業ホームページをご覧ください

申 3月20日までに、電話または事業ホームページで東小金井事業創造センター(☎0422-31-2040) https://here-kougai.com)へ



事業ホームページ



東日本大震災復興応援市

夜明け市場 in KOGANEI

福島県いわき市、岩手県久慈市、宮城県気仙沼市の地元のえりすぐりのうまいものを紹介、販売します。

時 3月8日(金)、9日(土)午前10時30分～午後4時

所 J R 武蔵小金井駅南口駅前歩道

他 売り切れ次第終了

問 商工会(☎042-381-8765)



過去の様子

の桜見物定10人(申込順) 大人100円、中学生以下50円(滄浪泉園の入園料は別途) 申3月1日～14日に、電話で観光まちおこし協会(☎042-316-3980)へ



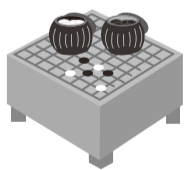
成人学校 地域研究講座 文学散歩―玉川上水沿いに国木田独歩と下村湖人を偲ぶ

【集散時間・場所】4月5日(金) 午前9時50分 JR武蔵境駅集合
 午後1時 JR東小金井駅解散
 小林力さん(東京シティガイドクラブ会員) 対市内在任・在勤・在学の3時間程度歩ける方 定12人(多数抽選) 申3月8日(必着)まで

に、往復はがきまたはEメール(いずれも1人1通)に住所・氏名(フリガナ)・年齢・電話番号を明記し、公民館貫井北分館「文学散歩係」(〒184-0001 貫井北町1-11-12) ☎042-385-3401 へ
 ☎0420415@bz04.plala.or.jp)へ

少年教育事業 ひがし子ども囲碁教室

時4月6日(令和7年3月29日)の土曜日午前10時～正午(全45回) 所公民館東分館内 レベル別のクラス編成指導 講 小金井烏鷲の会 対市内在住・在学の小学生 定10人(多数抽選) 申3月15日(必着)まで
 に、往復はがきに住所・氏名(ふりがな)・保護者氏名・学校名・新学年・電話番号を明記し、公民館東分館「ひがし子ども囲碁教室係」(〒184



いのちを支える自殺対策推進講座―もしも死にたいと言われたらどうしますか?

時3月30日(土) 午前10時～正午 所公民館貫井北分館 講有田モト子さん(横浜いのちの電話スーパーバイザー) 定30人(申込順) 申3月1日から、電話、Eメールまたは直接、図書館貫井北分室(☎042-356-11) nukukita-lib@kcd.biglobe.ne.jp)へ

1001 東町1-39-1 ☎042-384-4422)へ

..... 広告掲載等のお問い合わせは、フレックス株式会社(広告代理店) ☎ t.nakano@flex-ad.co.jp へ

広告枠

外窓 玄関ドア 断熱ガラス 内窓 窓&ドアリフォーム

個別相談会開催!

3/16±17日 10:00～16:00

会場/TOTO立川ショールーム 2階会議室 立川市幸町1-2-1

事前申込不要!お気軽にご来場ください。※来場予約は受け付けておりません。

令和6年4月 大型補助金スタート 省エネ・断熱改修等のご相談をお受けします!

増改築相談員がいるお店 窓とガラスの専門店

創業 株式会社 芹沢ガラス 0120-953-577

69年 会社 国立市中2-5-17 営業時間/9:00～17:30 定休日/日曜・祝日

うちの子「結婚」しないのかしら?

独身のお子様の結婚相談承ります

お子様の結婚に関するお悩み、プロの仲人がお答えします。

まずはお気軽に仲人にご相談下さい

☎042-649-2351

結婚相談所ムスベル

冬暖かく・夏涼しく・梅雨は爽やかな家造り

建て替え リノベーション リフォーム

ご相談お待ちしています!!

お申込・お問合せ

アクト&リアクト・ホーム 株式会社 黒柳建設 ☎042-384-7555

小金井市貫井北町1-7-26

はけの森美術館所蔵作品展プレイベント

ギャラリーコンサート はけの森に響く音ー有馬律子・有馬玲子
ハープ&ヴァイオリン・コンサート

所蔵作品展開始前日に展示室でギャラリーコンサートを開催します。

時 3月23日(土) 午後1時30分～3時15分(1時受付開始)

所 市立はけの森美術館

■演奏有馬律子(ハープ)、有馬玲子(ヴァイオリン)

定 40人(多数抽選)

¥1,000円(チケット代)

他 未就学児の入場不可

申 3月1日～13日(必着)に、市申込フォーム(https://logofom.jp/f/hze1a)または往復はがき(1通2人まで)に「はけの森美術館ギャラリーコンサート申込」・氏名(ふりがな)・生年月日・電話番号・返信先を明記し、コミュニティ文化課文化推進係(〒184-8504住所不要・市役所第二庁舎4階 ☎042-387-9923)へ



市申込フォーム

令和5年度市芸術文化振興計画推進事業
えいちゃんふえす6
地域に記録の種を蒔く

おおむね70歳以上の映像制作初心者を中心に活動しているえいちゃんくらぶの活動を紹介・体験するイベントです。

【作品上映・展示】

時 3月6日(水)～10日(日) 正午～午後6時

【街の日常を撮ってみるワンポイント映像講座】

時 3月9日(土) 午前11時～午後4時 定 15人(当日先着順)

◇共通◇

所 シャトー小金井2Fギャラリー(本町6-5-3) 他詳細はNPO法人アートフル・アクションホームページ(https://artfullaction.net/eichanfes6)をご覧ください 問事業内容についてはNPO法人

アートフル・アクション(☎042-316-7236 mail@artfullaction.net)、芸術文化振興計画についてコミュニティ文化課文化推進係(☎042-387-9923)

小金井 宮地楽器ホール
市内先行受付
EXCITING ST
AGE 渡辺貞夫カルテ
ット2024

世界の第一線で活躍し、今なお進化する渡辺貞夫のサウンドをお楽しみください。

時 6月22日(土) 午後4時開演

所 小金井 宮地楽器ホール

大ホール ■出演渡辺貞夫(サクソフ)、小野塚晃(ピアノ)、三嶋大輝(ベース)、竹村一哲(ドラムス) 対市内在住・在勤・在学の方 定 30人(多数抽選) ¥1,000円、25歳以下席3千円 他▽重複応募や

第10回 貫井北センターまつり

時内 下表のとおり

と き	内 容
3/23(土) 10:00~10:20	開会式・オープニングイベント(第一中学校吹奏楽部)
3/23(土) 10:00~17:00	展示(陶芸・手工芸・鉄道模型・団体活動紹介など)、発表(楽器演奏・日本舞踊・歌など)、模擬店(焼き菓子)
3/24(日) 10:00~15:00	展示(陶芸・手工芸・鉄道模型・団体活動紹介など)、発表(楽器演奏・フラダンスなど)、模擬店(焼き菓子)

【特別イベント・バルーンアート】

時 3月23日(土)、24日(日) 午後1時～2時(0時30分から整理券配布)

■出演 うさぎさん(バルーンアーティスト)

対 原則、小学生以下の方

定 50人(当日先着順)

【法政大学小金井将棋部が教える将棋体験教室】

時 3月23日(土) 午後2時～4時

申 当日直接会場へ

所 公民館貫井北分館

問 同館(☎042-385-3401)

貴重な歴史資料の収集

記入不備、指定期間外到着の申込無効▽一般発売日は3月24日から▽未就学の入場不可 申 3月1日(必着)に、往復はがきに希望公演名・希望席種・希望枚数(1人2枚まで)・住所・氏名(ふりがな)・電話番号(市内在勤・在学の方は勤務先名または学校名)を明記し、小金井 宮地楽器ホール「市内先行チケット係」(〒184-0004本町6-14-45 ☎042-380-8099)へ

市では、小金井由来で歴史的価値のある貴重な文書や写真・陶磁器等を集めています。市内の駅の開業時の写真や鉄道に関する歴史資料等も探していますので、心当たりのある方は廃棄する前に、ご相談ください。

スポーツ

2024年

総合体育館スポーツまつり

時 3月20日(祝) 午前10時～午後6時



武蔵小金井駅



東小金井駅

水泳教室

時 4月4日～6月20日の毎週木曜日 午前9時～10時45分(全11回。5月2日を除く)

所 栗山公園健康運動センター

対 市内在住・在勤・在学の方 定 30人(多数抽選) ¥1回400円。60歳以上 ¥200円(施設利用料) 他事前に各自で健康診断を受けてください 申 3月15日(必着)までに、往復はがきに教室名・住所・氏名(ふりがな)・年齢・電話番号を明記し、栗山公園健康運動センター(〒184-0012中町2-21-1 ☎042-382-1001)へ

南中学校テニスコート

夜間開放(前期)

南中学校の中庭テニスコート(ハードコート1面)を一般開放します。

時 4月1日～9月30日の午後7時～9時 対 市内在住・在勤の常時4人以上で活動するグループ(学生を除く) 他▽使用可能日は、調整したうえで、結果を3月22日までに代

表者に通知します▽申請書は生涯学習課(市役所第二庁舎7階)で配布するほか、ホームページからダウンロードできます 申 3月7日(必着)までに、申請書に必要事項を明記し、郵送、Eメールまたは直接、生涯学習課スポーツ振興係(〒184-8504住所不要 ☎042-386-2462)へ

春の新生活!

健康な身体づくりを始めてみませんか

市内には、どなたでもさまざまなスポーツを楽しみ、健康増進に取り組める環境があります。市民の皆さんの生涯学習としてのスポーツへの取り組みをお手伝いする活動をしている団体を紹介いたします。

【体育協会】

体育協会では、東京都主催の都民体育大会や市町村総合体育大会などに代表選手を派遣しています。

また、小金井市主催の市民体育祭やシニアスポーツフェスティバルでは、多くの市民の皆さんが参加してスポーツに親しんでいます。

当協会には、34の競技団体とスポーツ少年団が加盟しており、競技ごとの大会や教室も多数開催しています。ぜひお気軽にお問い合わせください。

問 体育協会(☎042-384-4001 HP https://koganei-sports.or.jp/)

【総合型地域スポーツクラブ黄金井倶楽部】

黄金井倶楽部では、ヨガ、太極拳、ボッチャ、卓球、やさしい体幹エクササイズ(子ども連れで参加可)、エアロビ、小学生陸上、幼児親子体操、フラ、ピラティス、パドルテニスなど、スポーツが苦手な方でも無理なく楽しく身体を動かせる種目の教室を感染対策を徹底し開催しています。スポーツであなたの暮らしを変えてみませんか。

問 NPO法人黄金井倶楽部(☎042-406-2280 HP http://koganei-club.com/)

武蔵小金井駅

デジタル時計撤去のお知らせ

東京小金井ロータリークラブ、東京小金井さくらロータリークラブ、市、東日本旅客鉄道株式会社により平成26年2月17日に設置し親しまれてきた武蔵小金井駅のデジタル時計は、時計の老朽化、受信する電波方式の変更より正確なトキを刻むことが難しくなったこと、うるう秒が廃止されること等の理由により、3月31日にその役割を終え、撤去することになりました。

これまでのご愛顧に感謝するとともに、お知らせします。また、お問い合わせは東京小金井ロータリークラブ事務局までお願いいたします。

東京小金井ロータリークラブ事務局 (info@tkrc.jp)



価格高騰重点支援給付金 (子ども加算)

物価高騰の影響を受ける低所得の子育て世帯の負担を軽減するための給付金です。受給には手続きが必要です。

対象と思われる世帯には、3月11日から順次、確認書または申請書を発送します。

同一世帯に18歳以下の子ども(平成17年4月2日生まれ以降の児童)がいる、次のいずれかに該当する世帯

①世帯全員の令和5年度住民税均等割が非課税または令和5年度住民税均等割のみが課税(所得割が非課税)の世帯

②令和5年1月から12月までの家計が急変したことで収入が減少し、住民税非課税相当となった世帯

■給付額18歳以下の子ども(平成17年4月2日生まれ以降の児童)1人あたり5万円

■申請期限6月14日(金)

■申請方法①令和5年12月1日現在、住民登録のある方へ送付する確認書等をご覧ください

②申請書(市ホームページからダウンロード可)を提出してください

価格高騰重点支援給付金コールセンター(☎042-316-1220=土曜・日曜・祝日を除く午前9時～午後5時)

はけの森美術館附属喫茶棟

「はけの森、コマグラ」がオープンします!

オープン記念 先着100人にプレゼントがあります!

美術の森緑地にある旧中村研一邸は、実際に中村研一が暮らした居宅であり、平成31年3月に国登録有形文化財に指定されました。

その旧中村研一邸を美術館の附属喫茶棟として活用したカフェ「はけの森、コマグラ」がオープンします。

■運営会社

株式会社ATENOEY

■営業開始

3月24日オープン(当面の間、土曜・日曜

日のみ営業)

■営業時間

午前11時～午後5時(ラストオーダーは4時30分。月曜定休、祝日の場合は翌平日が休み)

コミュニティ文化課文化推進係(☎042-387-9923)



はけの森、コマグラ インスタグラム



はけの森美術館 ホームページ



東京都が保健センターで

新型コロナワクチン 臨時接種会場を開設



とき	対象	使用ワクチン	
3月23日(土)	11:00~11:45	生後6か月~4歳	ファイザー社製
	11:45~12:30	5~11歳	
	12:30~15:00	12歳以上	第一三共社製
	15:00~16:00		

※接種には予約が必要です

■予約方法都予約システムまたは都ワクチン接種会場コールセンター(☎0570-034-899)へ

問新型コロナウイルス感染症対策小金井市コールセンター(☎0120-663-302、聴覚に障がいがある方など= FAX042-316-7667) ※土曜・日曜・祝日を除く午前9時～午後5時



都予約システム

東京都・子供の健康相談室 受付時間▷平日=午後6時～翌朝8時▷休日(土曜・日曜・祝日)=午前8時～翌朝8時☎#8000=プッシュ回線の固定電話、携帯電話☎03-5285-8898	24時間テレホンサービス ▷東京消防庁救急相談センター☎#7119=プッシュ回線の固定電話、携帯電話☎042-521-2323	小児救急(365日24時間) ▷東京都保健医療情報センター・医療機関案内ひまわり☎03-5272-0303 聴覚障害者向け専用 FAX03-5285-8080	武蔵野赤十字病院 武蔵野市境南町1-26-1 ☎0422-32-3111
--	--	--	--------------------------------------

休日診療

受付時間:午前9時～正午、午後1時～5時 ●印は病医院所在地 準夜→午後5時30分～9時 ○内は診療科目 ※ 診療科目にかかわらず、必ず電話で確認のうえ、受診してください

この休日診療は、小金井市医師会、小金井歯科医師会、小金井市薬剤師会の協力で実施しています。

〈準夜〉診療は、午後6時から

休日歯科診療

診療時間:午前9時～正午、午後1時～5時 ※ 応急処置に限ります

薬局

午前9時～正午、午後1時～5時 薬を処方された場合は、各医療機関受付にお問い合わせください。

3月23日(日) 小金井メデイカルクリニック 本町5-15-9 栄ハイテクビル2階 ☎042-401-2938	むさし小金井診療所 本町1-15-9 ☎042-382-9111	小金井婦人科クリニック 本町6-13-18 コスモビル3F ☎042-316-3824	小金井眼科クリニック 本町5-19-26 ☎042-385-7755	前原診療所 前原町3-17-1 ☎042-381-1702	はやき通り歯科 本町5-16-15 第1薬コーポ102 ☎042-381-2667	サエラ薬局武蔵小金井店 本町5-15-87ミッドタウン1階-A ☎042-316-1840 本町薬局 本町1-19-2 ☎042-383-3515 こぐま薬局小金井店 本町5-19-34ネオコート小金井 ☎042-388-9393
3月10日(日) かわべ内科クリニック 緑町2-2-1 エスワール小金井1-1号室 ☎042-401-1860	うちやまクリニック 東町4-43-15 MKシエムマンション1F ☎042-382-1715	神保整形外科 本町5-38-41 エニール武蔵小金井102 ☎042-304-1801	岡村皮膚科医院 梶野町2-7-2 ☎0422-37-1112	はきクリニック 本町1-18-3 エニール武蔵小金井スイート203B ☎042-387-1603	ヒガコ歯科クリニック 梶野町5-11-5 ハビスプラザ303 ☎042-316-3948	伯雲堂薬局 本町2-6-12-103 ☎042-400-6035 サンドラッグ小金井梶野町薬局 梶野町1-7-32 ☎0422-36-7382